

1. Задача 1

Полный балл — 2

Объектом изучения какой науки являются гидрологические процессы рек?

1	лимнология
2	потамология
3	тельматология
4	гляциология

2. Задача 2

Полный балл — 2

На какой территории сила тяжести будет наибольшей?

1	остров Ян-Майен
2	архипелаг Колон
3	острова Кергелен
4	остров Ольхон

3. Задача 3

Полный балл — 2

Как называется угол, образованный северным направлением километровой сетки и направлением на объект?

1	истинный азимут
2	магнитный азимут
3	румб
4	дирекционный угол

4. Задача 4

Полный балл — 2

Установите последовательность перечисленных событий в истории географических открытий, начиная с самого раннего.

первое английское кругосветное плавание под командованием Фрэнсиса Дрейка	<input type="text"/>
первое испанское кругосветное плавание под командованием Фернана Магеллана и Себастьяна Элькано	<input type="text"/>
первое российское кругосветное плавание под командованием Ивана Крузенштерна и Юрия Лисянского	<input type="text"/>
первое французское кругосветное плавание под командованием Луи Антуана де Бугенвиля	<input type="text"/>

5. Задача 5

Полный балл — 2

Установите в порядке увеличения среднегодового количества осадков следующие типы климата.

антарктический	<input type="text"/>
умеренный резко континентальный	<input type="text"/>
субтропический средиземноморский	<input type="text"/>
экваториальный	<input type="text"/>

6. Задача 6

Полный балл — 2

Установите перечисленные объекты по максимальной высоте, начиная с самого низкого.

Народная	<input type="text"/>
Ключевская Сопка	<input type="text"/>
Юдычвумчорр	<input type="text"/>
Белуха	<input type="text"/>

7. Задача 7

Полный балл — 2

Расположите перечисленные города России по возрастанию численности населения.

Саратов	<input type="text"/>
Астрахань	<input type="text"/>
Стерлитамак	<input type="text"/>
Волгоград	<input type="text"/>

8. Задача 8

Полный балл — 2

В каком из перечисленных субъектов России наибольший показатель рождаемости?

1		Брянская область
2		Забайкальский край
3		Челябинская область
4		Костромская область

9. Задача 9

Полный балл — 2

В каком экономическом районе России не добывают железную руду?

1		Северо-Западный
2		Центрально-Чернозёмный
3		Восточно-Сибирский
4		Западно-Сибирский

10. Задача 10

Полный балл — 2

Укажите государство, одновременно входящее в НАТО и ЕС.

1		Великобритания
2		Дания
3		Норвегия
4		Швеция

11. Задача 11

Полный балл — 3

Выберите названия трех форм рельефа, характерных для Калининградской области.

1		инзельберги
2		аласы
3		камы
4		клифы
5		поноры
6		таффони
7		зандровая равнина

12. Задача 12

Полный балл — 3

Выберите местные ветры, характерные для Африки.

1	Гармсиль
2	Хамсин
3	Чинук
4	Самум
5	Сарма
6	Сирокко
7	Памперо

13. Задача 13

Полный балл — 3

Какие из нижеперечисленных государств являются соседями второго порядка для России?

1	Афганистан
2	Бутан
3	Вьетнам
4	Дания
5	Сербия
6	Словакия
7	Таиланд

14. Задача 14

Полный балл — 3

Установите соответствие между русскими землепроходцами и походами, в которых они участвовали.

1	<input type="text"/>	Сибирский поход 1581—85 гг.
2	<input type="text"/>	Поход к Тихому океану 1639—42 гг.
3	<input type="text"/>	Чукотская экспедиция 1648—49 гг.
4	<input type="text"/>	Поход в Даурию 1649—53 гг.
5	<input type="text"/>	Камчатский поход 1697—98 гг.



Возможные ответы

1	Владимир Атласов
2	Витус Беринг
3	Семён Дежнёв
4	Ермак Тимофеевич
5	Харитон Лаптев
6	Иван Москвитин
7	Василий Прончищев
8	Ерофей Хабаров

15. Задача 15

Полный балл — 3

Установите соответствия между субъектами РФ и гербами их городов - административных центров.

1	<input type="text"/>	 <p>The coat of arms of Znamensk features a central shield with a yellow field containing a black anchor and a white hammer and pickaxe. The shield is topped with a golden crown. On either side of the shield stand two figures: on the left, a man in a black tunic and yellow hat holding a hammer; on the right, a man in a green tunic and hat holding a pickaxe. Two flags are held above the shield, one with a hammer and pickaxe, the other with an anchor. A banner at the bottom reads 'ЗНАМЕНИТ'.</p>
2	<input type="text"/>	 <p>The coat of arms of Nizhny Novgorod is a blue shield with a white anchor in the center. Two white bears are positioned on either side of the anchor, holding its top. Below the shield is a white banner with the Cyrillic letters 'НН'.</p>

<p>3</p> <input data-bbox="263 616 606 660" type="text"/>	
<p>4</p> <input data-bbox="263 1400 606 1444" type="text"/>	



Возможные ответы

1	Республика Татарстан
2	Сахалинская область
3	Республика Карелия
4	Архангельская область
5	Астраханская область

16. Задача 16

Полный балл — 3

Выберите животных, обитающих на территории Демократической Республики Конго.

1	<input type="checkbox"/>	вомбат
2	<input type="checkbox"/>	окапи
3	<input type="checkbox"/>	муха цеце
4	<input type="checkbox"/>	колибри
5	<input type="checkbox"/>	фламинго
6	<input type="checkbox"/>	аллигатор
7	<input type="checkbox"/>	гепард

17. Задача 17

Полный балл — 3



Выберите неверные утверждения для Северной Кореи.



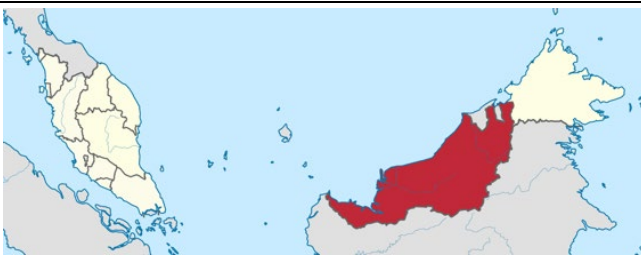
1		имеет сухопутную границу с 4 государствами
2		территория государства преимущественно равнинная
3		ведётся добыча и экспорт цветных металлов
4		конституционная монархия
5		моноэтническое государство
6		омывается Южно-Китайским морем

18. Задача 18

Полный балл — 3

Установите соответствия между контурами административно-территориальных единиц различных стран и их названиями.

1	<input type="text"/>	
2	<input type="text"/>	

<p>3</p> <input data-bbox="264 454 509 499" type="text"/>	
<p>4</p> <input data-bbox="264 1066 509 1111" type="text"/>	
<p>5</p> <input data-bbox="264 1469 509 1514" type="text"/>	

Возможные ответы

1	Квазулу-Натал
2	Сконе
3	Нунавут
4	Саравак
5	Тыграй
6	Папуа
7	Мату-Гросу

19. Задача 19

Полный балл — 3

Выберите из списка 3 региона России, в которых доля русских составляет менее 50%.

1	<input type="checkbox"/>	Еврейская автономная область
2	<input type="checkbox"/>	Нижегородская область
3	<input type="checkbox"/>	Республика Чувашия
4	<input type="checkbox"/>	Республика Башкортостан
5	<input type="checkbox"/>	Удмуртская Республика
6	<input type="checkbox"/>	Ханты-Мансийский автономный округ
7	<input type="checkbox"/>	Республика Саха (Якутия)

20. Задача 20

Полный балл — 3

Установите соответствия между опасными природными явлениями и территориями, для которых они наиболее характерны.

1	<input type="text"/>	Смерчи
2	<input type="text"/>	Тайфуны
3	<input type="text"/>	Карстовые провалы
4	<input type="text"/>	Сход оползней
5	<input type="text"/>	Извержение вулкана

Возможные ответы

1	провинция Северный Калимантан
2	город Ялта
3	провинция Хайнань
4	Липарские острова
5	штат Оклахома

21. Задача 21

Полный балл — 3

Назовите субъект РФ, определив его по перечисленным объектам: Даурская степь; река Аргунь; Быстринский ГОК; город Краснокаменск: .

22. Задача 22

Полный балл — 3

Назовите реку, являющуюся крупнейшим притоком одного из крупных реликтовых озёр Африки; здесь расположена одна из величайших в тропической зоне система болот; название реки было включено в колониальное название одной из стран континента, а у соседней с ней страны в названии отражено название озера: .

23. Задача 23

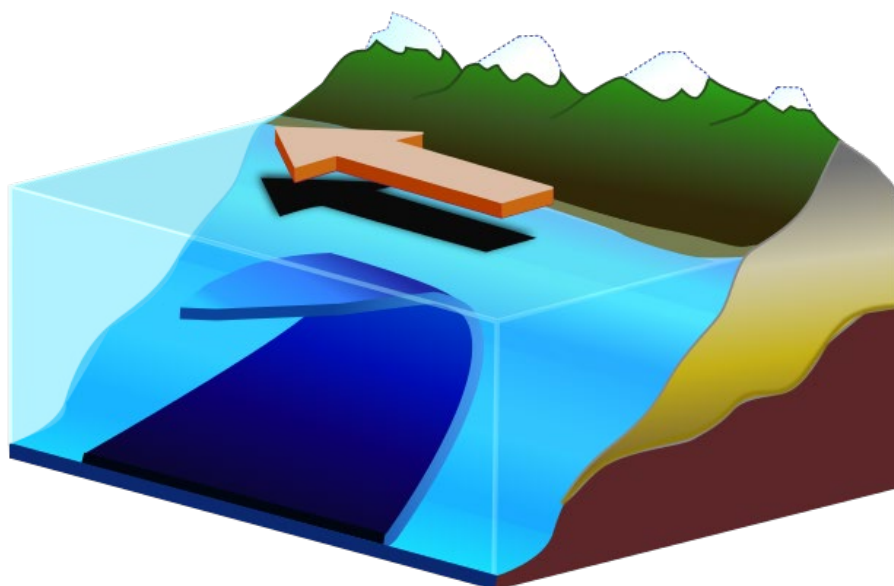
Полный балл — 3

Определите название народа, относящегося к тунгусо-маньчжурской языковой группе алтайской языковой семьи, проживающего преимущественно в Восточной Сибири. Устаревшее русское название народа – тунгусы. .

24. Задача 24

Полный балл — 3

Назовите явление, изображённое на схеме ниже .



25. Задача 25

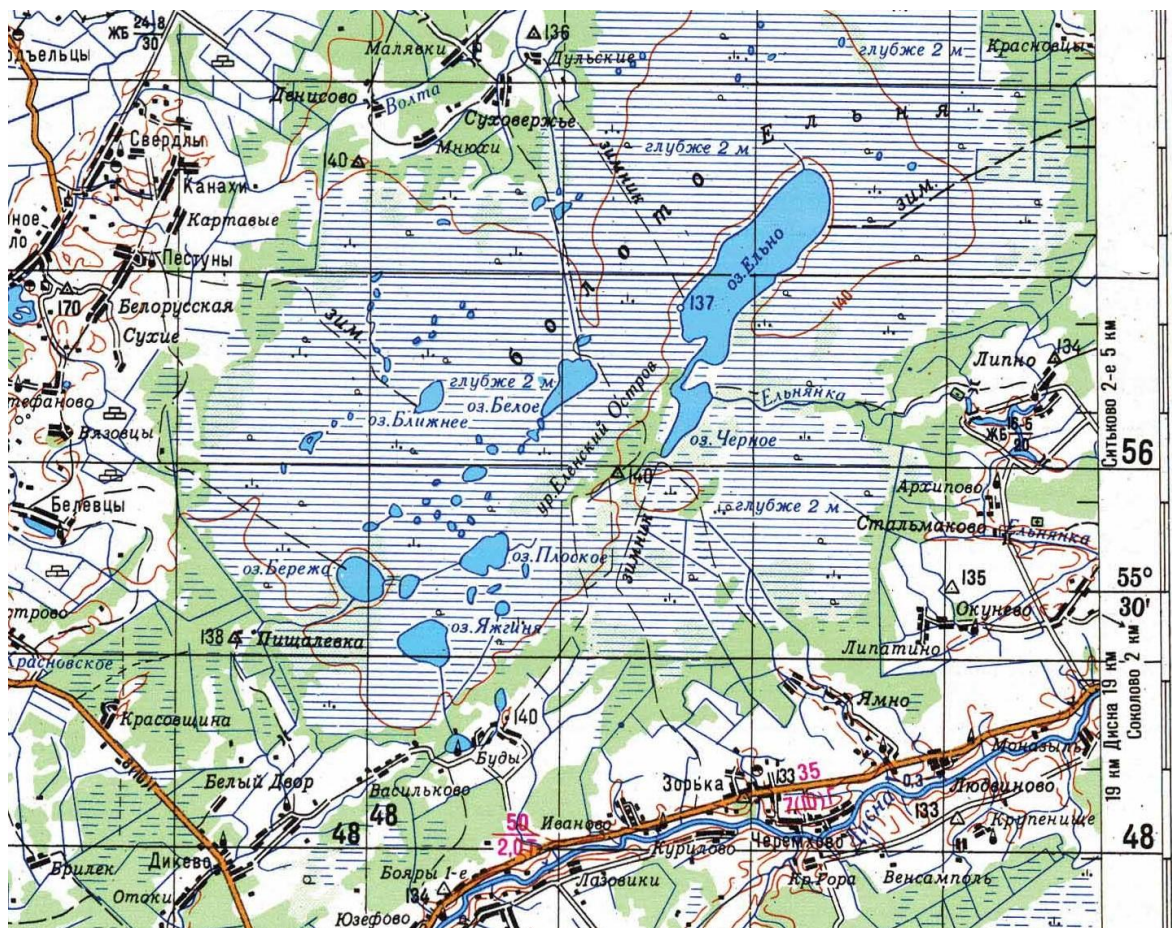
Полный балл — 3

В Северной Америке - чапараль, в Южной Африке - финбош, в Австралии - скрэб, а как эти объекты называются в Средиземноморье?

26. Задача 26

Полный балл — 5

Выполните задания, используя увеличенный фрагмент топографической карты.



Определите масштаб карты, если известно, что длина стороны квадрата на сетке прямоугольных координат составляет на карте составляет 0,5 см. Ответ запишите в виде численного масштаба:

Определите абсолютную высоту наиболее высокой точки в пределах фрагмента карты (ответ запишите в метрах, только цифры):

На территории какого государства расположен комплекс верховых и переходных болот, изображённый на фрагменте топографической карты?

Добыча какого полезного ископаемого ведётся на территории местности, изображённой на карте?

27. Задача 27

Полный балл — 5

На пике Средний с абсолютной высотой 1290 м температура составляет 13°C.

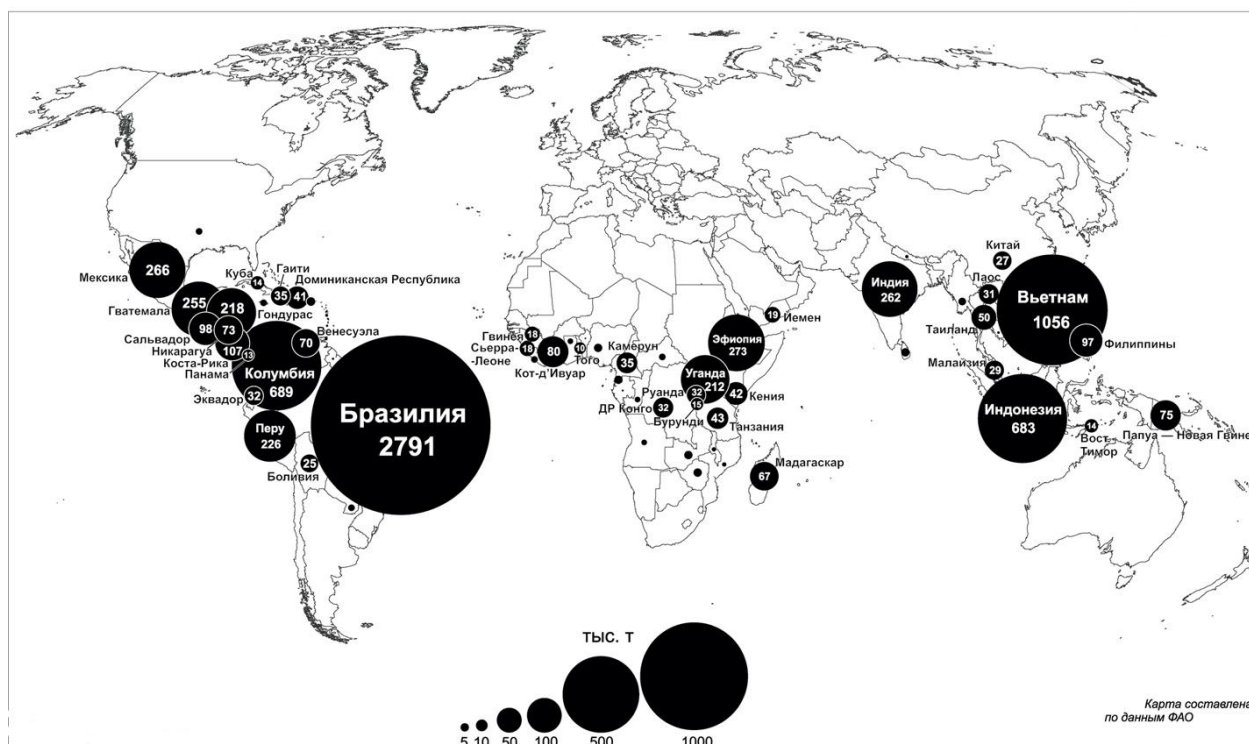
Определите, какая температура воздуха на соседнем пике Высокий высотой 2517 м, если изменение температуры с высотой происходит в соответствии с законами влажноадиабатического процесса (запишите в ответе только цифры в °С, округлите до десятых)?

Каково давление на пике Средний, если на уровне моря оно составляет 760 мм рт. ст. (запишите в ответе только цифры, в мм рт. ст.)?

28. Задача 28

Полный балл — 5

Перед вами картодиаграмма, отражающая объёмы сбора некоторой сельскохозяйственной культуры. Рассмотрите её и ответьте на вопросы.



О какой культуре идёт речь?

Многочисленные сорта этой культуры относятся к двум биологическим видам — один произрастает в высокогорных условиях, а другой — на равнинах. Назовите оба вида (по алфавиту):

- вид первый: ,

- вид второй: ,

Какая страна считается родиной этой культуры?

Примечательно, что лидером по сбору этой культуры является государство, расположенное в другой части света. Следствием какого крупномасштабного процесса, начавшегося в конце XV века, стало это перемещение?

29. Задача 29

Полный балл — 10

Внимательно прочитайте текст. Ответьте на вопросы.

Это государство расположено в Африке, не имеет выхода к морю, однако выходит сразу к двум крупным рекам материка. Первая река известна, например, водопадом, открытому известным шотландским путешественником. Близ второй реки, проходящей вдоль южной границы государства, находится трансграничный национальный парк, который носит имя реки и располагается на территории трёх стран.

Прежнее название непризнанного государства-предшественника, которое существовало после объявления независимости с 1965 по 1979 год, образовано от имени чиновника и предпринимателя, одного из наиболее активных “архитекторов” колониальной системы государства-метрополии. В государстве на руководящих постах находились преимущественно представители белого населения, проводившие политику расовой дискриминации, схожую с политикой, проводимой в южном государстве-соседе. Однако в 1980 г. власть переходит в руки коренного населения, но оказавшийся у власти лидер страны не стремится её отдать, и в итоге его правление растягивается на 37 лет. К 2009 г. национальная валюта чрезвычайно обесценивается (в стране выпускают банкноту номиналом в 100 млрд. местных долларов). Примечательно, что и в момент получения страной независимости, и в момент свержения президента-диктатора в бывшей метрополии царствовал монарх, который сейчас является рекордсменом среди всех действующих монархов мира по возрасту и продолжительности пребывания на престоле.

Запишите ответы на вопросы:

- название государства: ,

- название первой реки: ,

- название водопада: ,
- имя путешественника: ,
- название второй реки: ,
- прежнее название непризнанного государства-предшественника: ,
- название политики дискриминации в ЮАР: ,
- имя президента государства, который дольше всех находился у власти: ,
- процесс чрезвычайно быстрого обесценивания денег: ,
- имя монарха, правящего в метрополии: .

30. Задача 30

Полный балл — 10

Замените пропуски в тексте словами. Слова могут быть собственными именами или понятиями. Ответы укажите в именительном падеже.

Самый крупный щелочной интрузивный кольцевой массив в мире - - расположен в России на полуострове. Его наивысшая точка - гора . Известный минеролог и геохимик , посвятил более 25 лет изучению данного массива, его именем назван перевал. Здесь не только высоко разнообразие минералов (более 500), но и находятся крупные месторождения полезных ископаемых. Горно-обогатительный комбинат получил свое название в честь минерала, на основе которого производят фосфатное сырье. Основная часть электроэнергии, в том числе и для производственных нужд, вырабатывается на , которая расположена в городе . Также на полуострове расположена единственная в России электростанция, которая использует энергию моря - . Административный центр субъекта РФ, в котором расположены данные

объекты, раньше носил название . Данный город является круглогодично функционирующим портом за счет течения.