

**ЗАОЧНЫЙ ТУР**  
**9 КЛАСС**

**Инструкция для участников**

Прежде чем приступить к выполнению заданий, внимательно прочитайте данную инструкцию. Она поможет Вам правильно организовать свое время и успешно выполнить работу.

Задания разделены на 3 части.

Часть А содержит тестовые задания. Правильные ответы необходимо внести в бланк ответов. Заполняйте четко и аккуратно.

Часть Б содержит 5 задач. Решение необходимо оформить на отдельном листе.

Ответы без решений засчитываться не будут.

Часть В представляет собой ответы на вопросы. Ответы необходимо оформить на отдельном листе. Они должны быть четкими, полными и экономически обоснованными.

Максимальное количество баллов – 150.

=====ЧАСТЬ А=====

**Тесты**

Максимальное количество баллов – 65.

**ТЕСТ 1.** Оцените «Верны» или «Неверны» следующие утверждения и занесите выбранный вариант в бланк ответов (за каждый правильный ответ 1 балл).

1. Три главных вопроса экономики: «Что производить?», «Как производить?» и «Зачем производить?».

а) Верно.

б) Неверно.

2. Снижение цены на компьютерные процессоры приведет к увеличению спроса на мониторы.

а) Верно.

б) Неверно.

3. Свободные блага не ограничены, они бесплатные и доступны всем, кто в них нуждается.

а) Верно.

б) Неверно.

4. Профицит государственного бюджета образуется, когда государственные доходы текущего года превышают государственные доходы предыдущего.

а) Верно.

б) Неверно.

5. Главная экономическая цель любой фирмы – обеспечение полной занятости населения.

а) Верно.

б) Неверно.

**ТЕСТ 2.** Выберите единственный правильный ответ и занесите его в бланк ответов (за каждый правильный ответ 2 балла).

1. В этом году в стране Вкусландия выдался очень урожайный год на ягоды и яблоки, поэтому резко вырос спрос на сахар, так как жители Вкусландии стали делать много домашних заготовок. Следовательно, цена на сахар:

а) удвоилась;

б) не изменилась;

в) увеличилась;

г) уменьшилась.

2. Спрос и предложение на кексы кондитерской «Минутка» описываются уравнениями:

$$Q_d = 12 - 2p$$

$$Q_s = -3 + p$$

Равновесное количество равно:

а) 8;

б) 2;

- в) 6;
- г) 10.

**3. Сокращение количества занятых в пищевой отрасли при прочих равных условиях может привести к:**

- а) Снижению качества выпускаемой продукции.
- б) Увеличению заработной платы занятых в пищевой отрасли.
- в) Уменьшению количества выпускаемой продукции.
- г) Всему вышеперечисленному.

**4. Наибольшую часть доходов государственного бюджета составляют:**

- а) Аренда государственных земель.
- б) Доходы от внешнеэкономической деятельности.
- в) Налоговые поступления.
- г) Поступления от приватизации.

**5. Даны следующие обменные курсы: 30 рублей за доллар, 0,5 франка за доллар, 10 песо за франк. Обменный курс рубля к песо составляет:**

- а) 150 рублей за песо;
- б) 6 рублей за песо;
- в) 3 песо за рубль;
- г) нет правильного ответа.

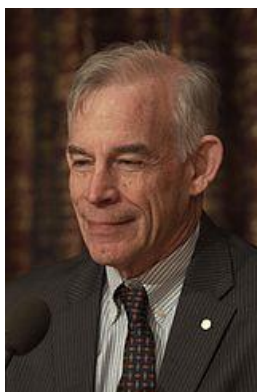
**6. Кредит на приобретение недвижимости называется:**

- а) жилищный;
- б) потребительский;
- в) ипотечный;
- г) имущественный.

**7. Фирма «Парусник» подняла цены на свою продукцию на 30%. Другие фирмы этой отрасли последовали ее примеру. Это пример:**

- а) Монополии.
- б) Олигополии.
- в) Совершенной конкуренции.
- г) Монополистической конкуренции.

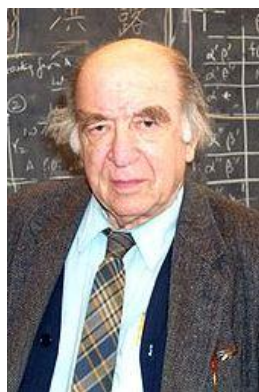
**8. Израильско-американский психолог, один из основоположников психологической экономической теории и поведенческих финансов, в которых объединены экономика и когнитивистика для объяснения иррациональности отношения человека к риску в принятии решений и в управлении своим поведением. Лауреат Нобелевской премии по экономике 2002 года «за применение психологической методики в экономической науке, в особенности – при исследовании формирования суждений и принятия решений в условиях неопределённости» (совместно с В. Смитом), несмотря на то, что исследования проводил как психолог, а не как экономист.**



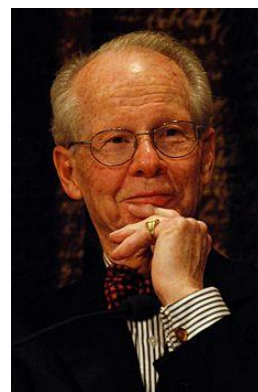
а) Кристофер Симс



б) Даниэль Канеман



в) Леонид Гурвич



г) Оливер Уильямсон

**9. Что такое банкротство компании?**

- а) Выпуск дополнительных акций.
- б) Продажа имущества компании для возмещения задолженности кредиторам.
- в) Смена владельца компании.
- г) Неспособность компании покрыть задолженность перед кредиторами.

**10. Трансферты – это:**

- а) кредитные денежные средства;
- б) автомобили, осуществляющие перевозки людей;
- в) безвозмездные денежные выплаты государства домашним хозяйствам;
- г) доходы от предпринимательской деятельности.

**ТЕСТ 3. Выберите все правильные ответы из предлагаемых вариантов и занесите их в бланк ответов (за каждый правильный ответ 3 балла).**

**1. Доходами семейного бюджета являются:**

- а) Пенсия бабушки.
- б) Стипендия внука Ивана.
- в) Коммунальные платежи.
- г) Квартира, подаренная друзьями на День свадьбы.
- д) Проценты от облигаций фирмы «ССС».

**2. Фактором производства «труд» являются физические и умственные способности:**

- а) бобров, строящих плотину;
- б) фотографов-фрилансеров;
- в) цирковых кошек;
- г) роботов-домохозяек;
- д) дворников.

**3. Обесценивание национальной валюты выгодно:**

- а) отечественным туристам, выезжающим на отдых за границу;
- б) гражданам страны, оформившим ипотечные кредиты в иностранной валюте;
- в) отечественным покупателям импортного оборудования;
- г) отечественным экспортерам сырья;
- д) отечественным товаропроизводителям, чья продукция является аналогом соответствующих импортных товаров.

**4. Если одновременно произойдут два события: снизятся процентные ставки по ипотечному кредитованию и произойдет ужесточение требований при государственной приемке жилья в новостройках, то:**

- а) вырастет спрос на первичном рынке жилья;
- б) вырастут цены на первичном рынке жилья;
- в) снизятся цены на вторичном рынке жилья;
- г) объем продаж на первичном рынке жилья непременно вырастет;
- д) объем продаж на вторичном рынке жилья непременно вырастет.

**5. Какие (-ой) из перечисленных доходов являются доходами от факторов производства:**

- а) выручка от продажи произведенной продукции;
- б) проценты по вкладам в банке;
- в) поступление от продажи земли;
- г) арендная плата за дачный участок;
- д) проценты по облигациям.

ОТКРЫТАЯ ОЛИМПИАДА ПО ЭКОНОМИКЕ НОЦ ИСЭРТ РАН

**ТЕСТ 4. Выполните задания и занесите результаты в бланк ответов.**

**1. В разных отраслях количество продавцов товара может быть абсолютно разным. В зависимости от количества продавцов на рынке и складывающихся между ними взаимоотношений различают следующие основные типы рынков (соотнесите понятие с определением, 4 балла):**

1	Совершенная конкуренция	А	Рынок, на котором присутствует единственный продавец уникального продукта.
2	Монополистическая конкуренция	Б	Рынок, на котором большое количество мелких фирм производят схожую продукцию и отчасти имеют возможность контролировать цены на нее.
3	Монополия	В	Рынок, который принадлежит нескольким крупным фирмам. Конкуренция ведется вокруг потребительских свойств товаров.
4	Олигополия	Г	Рынок, на котором множество мелких фирм производят одинаковую продукцию и не имеют возможности контролировать цены на нее.

**2. Катя живет на четвертом этаже, при этом, поднимаясь к себе домой, она проходит по лестнице 60 ступенек. Марина живет в этом же подъезде на втором этаже. Сколько ступенек проходит Марина, поднимаясь к себе домой на второй этаж? (5 баллов)**

**3. Один тугрик можно купить за 30 фантиков, а один фантик можно продать за 42 янтарика. Сколько целых тугриков можно купить за 2600 янтариков? (4 балла).**

**4. Приведите по три примера благ-комплементов и благ-субститутов (6 баллов).**

**5. Вставьте в текст пропущенные слова (6 баллов).**

С ростом дохода семьи структура расходов меняется. Доля расходов на питание \_\_\_\_\_, доля расходов на удовлетворение культурных потребностей \_\_\_\_\_. Об уровне благосостояния населения можно судить по доле расходов на питание: чем \_\_\_\_\_ доля расходов на питание, тем \_\_\_\_\_ уровень благосостояния граждан данной страны.

=====**ЧАСТЬ Б**=====

**Задачи**

**Максимальное количество баллов – 65.**

**Инструкция: необходимо представить развернутое РЕШЕНИЕ каждой задачи, один ответ без решения засчитываться не будет.**

**ЗАДАЧА №1 (10 баллов)**

Кот Леопольд хочет отремонтировать дачу. Он может нанять мастеров и заплатить им 15 тыс. р., а может все сделать сам, тогда ремонт будет стоить ему только 5 тыс. р. (цена материалов). Но придется взять отпуск без сохранения заработка. В день он зарабатывает 500 р. Какое максимальное число дней может потратить на ремонт Леопольд, чтобы не нести убытков?

**ЗАДАЧА №2 (12 баллов)**

Дуремар продал одному покупателю 25% имевшихся у него пивков, второму покупателю – 30% остатка, а третьему – 40% нового остатка. Сколько процентов пивков остались непроданными?

**ЗАДАЧА №3 (13 баллов)**

Предположим, что кривая спроса описывается уравнением  $Q_d = 400 - P$ , а кривая предложения  $Q_s = 100 + 2P$ . Правительство ввело налог на производителей в размере 15 д. е. за единицу продукции.

Определите:

- 1) как изменятся равновесные цена и объем продукции;
- 2) каков доход государства от введения этого налога;
- 3) в какой степени от этого налога пострадают потребители и производители.

## ОТКРЫТАЯ ОЛИМПИАДА ПО ЭКОНОМИКЕ НОЦ ИСЭРТ РАН

### ЗАДАЧА №4 (15 баллов)

Отпраздновав 60-й юбилейный День рождения, Баба Яга вышла на пенсию, но ее пенсии не хватало на ремонт волшебной ступы и оплаты коммунальных услуг за избушку на курьих ножках, поэтому она решила заняться бизнесом. Яга прекрасно готовит котлеты и пирожки с повидлом. За день она может сделать 100 пирожков из 10 кг теста и 8 кг фарша или 100 котлет из 20 кг фарша. На рынке установились следующие цены: пирожки стоят 30 фантиков, котлеты стоят 40 фантиков, 1 кг теста – 100 фантиков, 1 кг фарша – 150 фантиков.

- 1) Что выгоднее готовить и продавать Бабе Яге?
- 2) Если фарш подорожает на 20%, но при этом цена котлет и теста не изменится, при какой цене пирожков Яге будет неважно, что продавать – пирожки или котлеты?

### ЗАДАЧА №5 (15 баллов)

Три поросенка – Наф-Наф, Нуф-Нуф и Ниф-Ниф – выращивают морковь и капусту. У всех поля имеют одинаковую площадь. Если все поля засеять капустой, то на каждом поле вырастет 300 кг капусты. Технология выращивания моркови у поросят разная: у Наф-Нафа урожайность на 25% больше, чем у Нуф-Нуфа, а у Нуф-Нуфа на 25% больше, чем у Ниф-Нифа. Наф-Наф выращивает 200 тонн моркови. Постройте совместную КПВ, если Красная Шапочка посоветует Наф-Нафу, Нуф-Нуфу и Ниф-Нифу работать вместе.

### =====ЧАСТЬ В=====

#### Анализ качественных ситуаций и ответы на вопросы Максимальное количество баллов – 20.

**После прочтения качественных ситуаций ответьте на вопросы. Ваши ответы должны быть полными и экономически обоснованными.**

1. Самолет потерпел катастрофу и совершил вынужденную посадку на необитаемом острове. Какой тип экономической системы иллюстрирует отношения, складывающиеся между уцелевшими людьми? Ответ обоснуйте.

**10 баллов**

2. По статистике обычный гражданин страны N тратит более 50 % своего заработка на покупку продуктов питания, а в стране С – менее 10 %. О чем говорит данное распределение расходов? Ответ поясните.

**10 баллов**

ОТКРЫТАЯ ОЛИМПИАДА ПО ЭКОНОМИКЕ НОЦ ИСЭРТ РАН

Ответы на задания заочного тура Олимпиады  
9 класс

=====ЧАСТЬ А=====

Тесты

Максимальное количество баллов – 65.

Тест 1 (1 балл за правильный ответ)

№ вопроса	1	2	3	4	5
Ответ	б	а	а	б	б

Тест 2 (2 балла за правильный ответ)

№ вопроса	1	2	3	4	5	6	7	8	9	10
Ответ	в	б	г	в	б	в	б	б	г	в

Тест 3 (3 балла за правильный ответ)

№ вопроса	1	2	3	4	5
Ответ	А, б, г, д	Б, д	Г, д	А, б, д	Г

Тест 4 (25 баллов)

№ вопроса	1 (4 баллов)	2 (5 баллов)	3 (4 балла)	4 (6 баллов)	5 (6 баллов)
Ответ	1 – Г 2 – Б 3 – А 4 – В	20	2 тугрика	Блага-комплементы: доска-мел, машина-бензин, стол-стул. Блага-субституты: куртка-пальто, бассейн-корт, телефон-смартфон.	Снижается, увеличивается, ниже, выше.

=====ЧАСТЬ Б=====

Задачи

Максимальное количество баллов – 65.

Задача №1 (10 баллов)

Леопольд теряет заработную плату за день, но экономит на заработной плате ремонтников. Поэтому общая экономия равна  $15 - 5 = 10$  тыс. р. 5 баллов

Следовательно, он может позволить себе потратить на ремонт только 20 дней ( $10\ 000/500 = 20$ ), иначе экономия станет меньше потерь заработной платы. 5 баллов

**Ответ: 20 дней.**

Задача №2 (12 баллов)

Пусть  $x$  – количество пивков. 4 балла

Первый покупатель приобрел  $0,25x$ , осталось пивков  $x - 0,25x = 0,75x$ .

Второй покупатель приобрел  $0,3 * 0,75x = 0,225x$ , осталось  $0,75x - 0,225x = 0,525x$ . 4 балла

Третий покупатель приобрел  $0,4 * 0,525x = 0,21x$ , осталось  $0,525x - 0,21x = 0,315x$ , т.е. 31,5% 4 балла

ОТКРЫТАЯ ОЛИМПИАДА ПО ЭКОНОМИКЕ НОЦ ИСЭРТ РАН

**Ответ:** 31,5% пивков остались непроданными.

**Задача №3 (13 баллов)**

- 1) Определим первоначальные параметры равновесия: 3 балла  
 $Q_d = Q_s = 400 - P = 100 + 2P$   
 $P = 100; Q = 300.$
- Введение государственными органами налога на производителей приведет к снижению объемов продаж, что приводит к смещению кривой предложения влево. Уравнение кривой предложения: 2 балла  
 $Q_s = 100 + 2(P - 15).$
- Новые параметры равновесия: 3 балла  
 $Q_d = Q_s = 400 - P = 100 + 2(P - 15)$   
 $P = 110; Q = 290$
- Равновесная цена увеличилась на 10 д.е. (110-100); равновесный объем снизился на 10 д.е. (300-290). 1 балл
- 2) Доход государства составит: 2 балла  
 $290 * 15 = 4350$  д.е.
- 3) Снижение объемов продаж, вызванное введением налога на производителей и повлекшее повышение цены, привело к снижению объемов потребления, т.е. налог отразился и на потребителях товара: часть налогового бремени легла на потребителей. таким образом, потребители платят  $(110-100)*290=2900$ , а производители:  $(15-10)*290=1450$  или  $4350-2900=1450$  д.е. 2 балла

**Задача №4 (15 баллов)**

- Изготовление котлет: 3 балла  
 $TR = 100 * 40 = 4000$  руб.  
 $ТС = 20 * 150 = 3000$  руб.  
 $P_r = 1000$  руб.
- Изготовление пирожков: 3 балла  
 $TR = 100 * 30 = 3000$  руб.  
 $ТС = 10 * 100 + 8 * 150 = 2200$  руб.  
 $P_r = 800$  руб.
- Бабушка станет готовить котлеты, так как прибыль больше. 2 балла  
 Цена фарша  $150 * 1,2 = 180$  руб./кг. 2 балла
- Изготовление котлет:  
 $TR = 100 * 40 = 4000$  руб.  
 $ТС = 20 * 180 = 3600$  руб.  
 $P_r = 400$  руб.
- Изготовление пирожков: 2 балла  
 $TR = 100x$  руб.  
 $ТС = 10 * 100 + 8 * 180 = 2440$  руб.  
 $P_r = 100x - 2440$  руб.
- Бабушке станет безразлично, что продавать, если прибыль будет одинаковой. 3 балла  
 $100x - 2440 = 400 \Rightarrow 100x = 2840 \Rightarrow x = 28,4$

**Ответ:** При цене 28 рублей 40 копеек за пирожок.

**Задача №5 (15 баллов)**

Урожайность равна  $Q/K$ , где  $Q$  – размер урожая,  $K$  – величина поля. Так как поля одинаковы, отношение урожайности равно отношению размеров урожая.  
 (2 балл)

Обозначим Размер урожая моркови у Ниф-нифа за  $Y$ .  
 Тогда размер урожая моркови у Нуф-Нуфа  $1,25Y$

## ОТКРЫТАЯ ОЛИМПИАДА ПО ЭКОНОМИКЕ НОЦ ИСЭРТ РАН

Размер урожая моркови у Наф-Нафа  $1,25 \cdot 1,25Y$ . Известно, что он равен 200 тонн.

$$1,25 \cdot 1,25Y = 200 \quad \Rightarrow \quad 1,5625Y = 200 \quad \Rightarrow \quad Y = 128$$

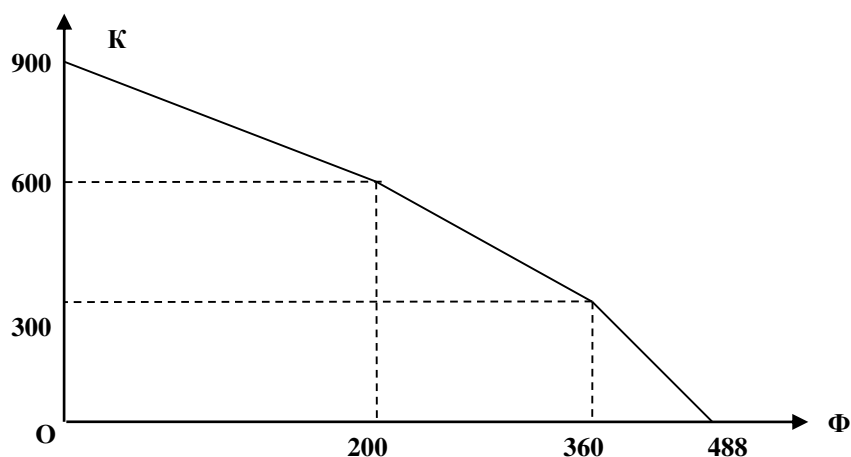
(3 балла)

Выразим производственные возможности всех фермеров:

(5 балла)

	Капуста	Морковь
Наф-Наф	300	128
Ниф-Ниф	300	160
Нуф-Нуф	300	200

Построим совместную КПВ фермеров (5 баллов при наличии пояснения).



### ====ЧАСТЬ В====

#### Анализ качественных ситуаций и ответы на вопросы

**Максимальное количество баллов – 20.**

1. Отношения между уцелевшими людьми иллюстрирует традиционная система экономики. При данной системе отношения купли-продажи слабо развиты, преобладает сельское хозяйство. В настоящее время традиционная система сохранилась в отдаленных труднодоступных районах: в джунглях, в горах, на островах и т.д.

2. Согласно закону Энгеля – с ростом дохода семьи структура расходов меняется: доля расходов на питание снижается, доля расходов на удовлетворение культурных потребностей увеличивается. Таким образом, можно сделать вывод, что доходы семей в стране С выше, чем в стране N. Жители страны С меньше тратят на продукты питания, больше – на удовлетворение культурных потребностей.