

Ответы на тестовые задания I тура заключительного этапа

21. Что обозначают приведенные ниже термины и знаки?

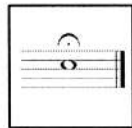
accel. ускоряя

ad libitum по желанию

D. C. al segno $\%$ повторить с такта, над которым расположен знак $\%$



акцент



фермата



теноровый ключ



portamento

22. Кто из композиторов создал 5 фортепианных концертов?

Л. ван Бетховен, Антон Рубинштейн, К. Сен-Санс, С. Рахманинов (4 концерта и «Рапсодия на тему Паганини»), С. Прокофьев

23. Найдите соответствие между композитором и характерным для его творчества жанром:

Бетховен	багатели
Шуман	новеллеты
Брамс	интермеццо

24. Вспомните, кто обращался к жанру баллады.

Вокальные баллады писали Шуберт, Верстовский, Бородин, Мусорский и др.

Инструментальные баллады: Шопен, Лист, Брамс, Григ и т.д.

Литературные баллады: Жуковский, Пушкин, Лермонтов, Полонский, Фет, Мицкевич и т.д.

25. Вспомните сочинения с участием фортепиано, программа которых связана с весной.

Бетховен «Весенняя» соната, Чайковский «То было раннею весной», Чайковский «Песня жаворонка» (из цикла «Детский альбом»), Чайковский «Март. Песнь жаворонка» (из цикла «Времена года»), Чайковский «Апрель. Подснежник» (из цикла «Времена года»), Чайковский «Май. Белые ночи» (из цикла «Времена года»), Глинка «Жаворонок», Метнер «Весной», Рахманинов «Сирень», «Весенние воды» и др.

26. Вспомните авторские указания к следующим музыкальным фрагментам или предложите подходящие. Укажите автора и название сочинения.

А) Л. ван Бетховен Соната №8 op.13, 1 часть.

Allegro di molto e con brio

Two systems of musical notation for a piano piece. Each system consists of a grand staff with a treble and bass clef. The first system begins with a piano (*p*) dynamic and a *cresc.* marking. The second system also includes a *p* dynamic and a *cresc.* marking. The music features complex chordal textures and melodic lines in both hands.

Б) Ф. Шопен Соната №2 b-moll, часть 3.
 Marche funebre

Two systems of musical notation for a piano piece. Each system consists of a grand staff with a treble and bass clef. The first system includes fingering numbers (1-5) and a forte (*f*) dynamic. The second system continues the piece with similar dynamics and markings. The music features complex chordal textures and melodic lines in both hands.

В) Ф. Лист Ноктюрн №3 «Грезы любви»
 Poco allegro, con affetto



27. Назовите известных Вам исследователей творчества И.С. Баха.

И. Форкель, А. Швейцер, Б. Яворский, И. Браудо, Л. Ройзман, А. Майкапар и др.

28. По какому принципу располагаются полифонические микроциклы в циклах Баха, Шостаковича, Щедрина, Хиндемита.

И.С. Бах – по хроматизму, на каждый звук октавы в мажорных и минорных тональностях;

Д.Д. Шостакович – по кварто-квинтовому кругу;

П. Хиндемит – по принципу акустического родства звуков. Цикл открывается Прелюдией in C, заканчивается Постлюдией, написанной в ракоходной инверсии Прелюдии, микроциклы идут в следующей тональной последовательности: C-G-F-A-E-Es-As-D-B-Des-H-Fis;

Р.К. Щедрин – по кварто-квинтовому кругу (1 том – диезные тональности, 2 том – бемольные тональности).

29. Ниже приведены начальные такты из прелюдий и фуг И.С. Баха из I тома «Хорошо темперированного клавира». Напишите начальные такты парных им пьес.

А) Прелюдия



Фуга

Andante

mf

Б) Прелюдия

p

Фуга

Andante espressivo

mf

В) Прелюдия

Allegretto (♩=104)

p

Фуга

p

Г) Прелюдия

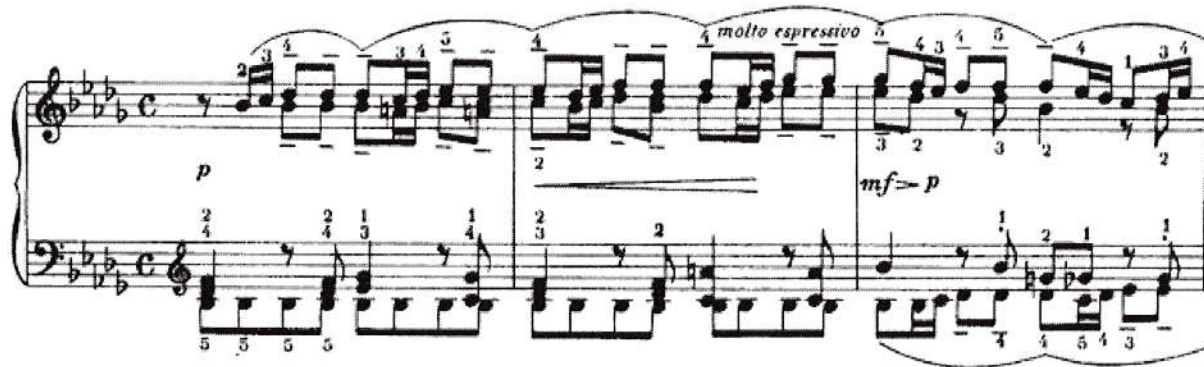
Andante sostenuto ed elegiaco (♩=52)

p

Фуга



Д) Прелюдия



Фуга



30. Назовите приведенные ниже сочинения. Что их объединяет и различает?

А) __ В.А. Моцарт Соната а-молл, 1 часть, ГП



Б) Ф. Лист, Соната h-молл, тема вступления, фрагмент ГП

Lento assai

p sotto voce

Allegro energico

В) А. Скрябин Соната №3, ГП

Drammatico $\text{♩} = 69$

f

m. s.

Все эти произведения относятся к жанру сонаты. Различия – в стилевом подходе к трактовке этого жанра представленными композиторами.

31. Какие редакции сонат Бетховена Вы знаете? Назовите их отличительные особенности. К каким из них Вы обращались в своей исполнительской практике?

Редакция А.Б. Гольденвейзера – одна из авторитетных редакций XX века, относится к педагогическому типу редакций, снабжена подробными комментариями, вынесенными в отдельный том. Сохранив бетховенский текст, Гольденвейзер добавил в него свою аппликатуру, педаль и некоторые динамические указания, напечатанные мелким шрифтом. К каждой сонате он написал исполнительские комментарии, помогающие понять и хорошо сыграть сонату.

Редакция А. Шнабеля – редакция крупного, самобытного пианиста XX века, относится к типу исполнительских редакций, в которых исполнитель фиксирует свою интерпретацию. Приведем слова самого Шнабеля из предисловия к изданию 32 сонат Бетховена: "Аппликатура настоящего издания часто может показаться странной. Чтобы объяснить это, следует сказать, что выбор аппликатуры не был обусловлен исключительно удобством руки, а в значительно большей степени проистекал из желания обеспечить музыкальную выразительность (как ее мыслил редактор) соответствующих мест или - по крайней мере - к ней приблизиться".

Кроме этих редакций, можно упомянуть редакцию К.А. Мартинсена, немецкий уртекст (Б. Вальнер, аппликатура К. Хансен), редакции Вейнера, Лямонда и т.д.

32. Напишите опусы прелюдий и этюдов-картин Рахманинова.

Прелюдии ор.23, 32. Этюды-картины ор.33, 39

33. Что вы видите на фотографиях? Назовите и опишите основные особенности этих инструментов.

А) Фортепиано - «жираф», дека располагается вертикально, был распространен в конце 18-начале 19 века. Данный инструмент находится в коллекции Государственного музея музыкальной культуры им. М.И. Глинки в Москве.



Б) Двухмануальный клавесин – клавишный, струнный музыкальный инструмент с щипковым способом звукоизвлечения.



В) Гибкая midi-клавиатура – одно из новейших изобретений в области электронного клавишного инструментария.



34. Назовите крупнейших современных пианистов, представляющих разные национальные школы. Уважите, какую страну они представляют.

Россия – Михаил Плетнев, Алексей Любимов, Элисо Вирсаладзе, Николай Луганский, Денис Мацуев, Даниил Трифонов и др.

Григорий Соколов – родился, получил музыкальное образование в России, сейчас живет в Европе, гастролирует по всему миру. «Музыкант мира»

Евгений Кисин - родился, получил музыкальное образование в России, сейчас живет в США, Европе, гастролирует по всему миру. «Музыкант мира»

Андраш Шифф – родился и получил музыкальное образование в Венгрии, сейчас живет в Великобритании

Марта Аргерих – родилась в Аргентине, затем переехала в Европу, гастролирует по всему миру. «Музыкант мира»

Канада – Марк-Андре Амлен

Польша – Кристиан Циммерман

Китай – Ланг Ланг

Великобритания – Джон Лилл

Франция – Люка Дебарг

и многие другие.

35. Назовите крупнейшие учебные заведения мира, подготавливающие педагогов-музыкантов.

Квалификацию «преподаватель» среди других квалификаций после успешно сданных выпускных экзаменов присваивают следующие высшие учебные заведения РФ: Московская государственная консерватория им. П.И. Чайковского, Санкт-Петербургская государственная консерватория им. Н.А. Римского-Корсакова, Российская академия музыки им. Гнесиных, Нижегородская государственная консерватория им. М.И. Глинки, Казанская государственная консерватория им. Жиганова, Саратовская государственная консерватория им. Л.В. Собинова и другие консерватории. Из крупнейших иностранных учебных заведений назовем Пекинскую консерваторию, Джульярдскую школу, Королевскую академию музыки (Лондон), Парижскую высшую национальную консерваторию музыки и танца и т.д.

36. С юбилеем каких композиторов будет связан 2018 год?

А. Вивальди, Ш. Гуно, Ж. Бизе, Д. Пуччини, О. Мессиян, Д. Гершвин

37. Назовите авторов перечисленных книг:

Ференц Лист	Я. Мильштейн
Автобиография	С. Прокофьев
Темные аллеи	И. Бунин
Искусство фортепианной игры	Г. Нейгауз
Беседы с Рихтером	Б. Монсенжон
Мастер и Маргарита	М. Булгаков

38. Что такое фактура? Какие типы музыкальной фактуры вы знаете?

При ответе на этот вопрос должно быть дано развернутое суждение.

Предполагает владение знаниями следующей музыковедческой литературы:

- Тюлин Ю.Н. Учение о музыкальной фактуре и мелодической фигурации. Т.1: Музыкальная фактура. Т.2: Мелодическая фигурация. М.: Музыка, 1976 (т.1), 1977 (т.2, 382 с.).
- Тюлин Ю.Н. Музыкальная фактура и мелодическая фигурация. В двух книгах. М.: Музыка, 1980. 311 с.
- Кюрегян Т. С. Фактура // Музыкальный энциклопедический словарь. М., 1990, с.569.
- Холопов Ю. Н. Введение в музыкальную форму. Под ред. Т. С. Кюрегян и В. С. Ценовой. М.: Московская консерватория им. П. С. Чайковского, 2006.

39. Какие виды крупной техники вам известны? Назовите приемы работы над ними.

При ответе на этот вопрос должно быть дано развернутое суждение.

Ответ предполагает знание следующих методических источников:

- Алексеев А. Методика обучения игре на фортепиано. Изд.3. - М.: Музыка, 1978. - 286 с.
- Бирмак А. О художественной технике пианиста. - М.: Музыка, 1973. - 140 с.
- Гат Й. Техника фортепьянной игры. - М.: МУЗГИЗ, 1957. - 232 с.
- Гофман И. Фортепьянная игра. Ответы на вопросы о фортепьянной игре. - М.: «Государственное музыкальное издательство», 1961. - 224 с.
- Коган Г. Работа пианиста. - М.: КЛАССИКА – XXI, 2004. - 203 с.
- Либерман Е. Работа над техникой. Изд.3. - М.: Фигаро, 1996. - 133с.
- Мартинсен К. Индивидуальная фортепианная техника. - М.: Музыка, 1966. - 219 с.
- Нейгауз Г. Об искусстве фортепианной игры (записки педагога). Изд.4. - М.: Музыка, 1982. - 300 с.
- Сафонов В. Новая формула // Фортепиано. - 2002. - № 3. - С.16-21; № 4. - С.20-25.
- Тимакин Е. Воспитание пианиста. Изд.2. - М.: Изд-во «Советский композитор», 1984. - 143 с.
- Шмидт-Шкловская А. О воспитании пианистических навыков. - М.: КЛАССИКА – XXI, 2002. - 82 с.
- Цыпин Г. Обучение игре на фортепиано. - М.: «Просвещение», 1984. - 176 с.

40. Какой Вы видите музыкальную школу будущего?

При ответе на этот вопрос должно быть дано развернутое суждение.

Критерии оценки ответа на этот вопрос – знание современной образовательной ситуации, знание применяемых методов и приемов, современных образовательных технологий, креативный подход, использование личного педагогического опыта.

Слуховой анализ
Время выполнения заданий – 30 минут

Педагог играет музыкальные фрагменты, намеренно допуская ошибки. Участникам предлагается выявить допущенные ошибки и предложить способы их устранения. По возможности называются сочинения, исполняемые педагогом.

Бетховен Соната №23, 2 часть – тема и вариации сыграны в разных темпах.

Бах Прелюдия d-moll из II тома «Хорошо темперированного клавира» - допущены текстовые неточности (си-бекар вместо си-бемоля)

Шопен Баллада №4 – нарочитая интерпретация вальсовости.

Исполнения программы на фортепиано, а также задания в устной и письменной форме оцениваются каждым членом жюри по столбальной системе.

Методические указания по выставляемым баллам за каждое задание I тура

№ вопроса	Количество баллов за ответ	Максимальное количество баллов
1	По 0,5 балла за каждый правильно переведенный термин	Мах – 3,5 балла
2	По 0,5 балла за каждую фамилию	Мах – 2,5 балла
3	По 0,5 балла за каждое правильное соответствие	Мах – 1,5 балла
4	По 0,5 балла за каждую фамилию	Мах – 5,5 баллов (11 фамилий)
5	По 0,5 балла за каждое верно названное сочинение	Мах – 5 баллов (10 произведений)
6	По 1 баллу за правильно названное сочинение плюс еще по 1 баллу за верные или подходящие по смыслу авторские указания.	Мах – 6 баллов
7	По 0,5 балла за каждую фамилию	Мах – 3 балла (6 фамилий)
8	По 1 баллу за каждый правильный ответ	Мах – 4 балла
9	По 1 баллу за каждый правильный ответ.	Мах – 5 баллов

10	По 1 баллу за каждый правильный ответ плюс 3 балла за развернутые рассуждения-обоснования	Мах – 6 баллов
11	По 0,5 балла за каждую фамилию плюс 3 балла за развернутость суждений	Мах – 6 баллов
12	По 0,5 баллов за каждый правильный ответ	Мах – 2 балла
13	По 1 баллу за каждый правильный ответ плюс 3 балла за написание особенностей представленных инструментов	Мах – 6 баллов
14	По 0,5 балла за каждую фамилию	Мах – 5 баллов (10 фамилий)
15	По 0,5 балла за каждый правильный ответ	Мах – 3 балла (6 примеров учебных заведений)
16	По 0,5 балла за каждую фамилию	Мах – 3 балла
17	По 0,5 балла за каждую фамилию	Мах – 3 балла
18	Вопрос-рассуждение	Мах – 5 баллов
19	Вопрос-рассуждение	Мах – 5 баллов
20.	Вопрос-рассуждение	Мах – 5 баллов
21.	Слуховой анализ	Мах – 15 баллов
Общая сумма		100 баллов

Победителями и призерами олимпиады становятся участники, набравшие наибольшее количество баллов в общем зачете.

Ссылка на ответы заключительного этапа, критерии определения победителей и призеров заключительного этапа:

http://new.nnovcons.ru/files/olimp_2018_zadaniya_ped.pdf

Председатель объединенного жюри,
 президент Нижегородской государственной
 консерватории им. М. И. Глинки,
 народный артист РФ, профессор



Э.Б. Фертельмейстер