

# ОЛИМПИАДА ПО ИСТОРИИ

2014 – 2015 учебный год

Заочный тур

10 – 11 Кл.

1. Посмотрите кадр из кинофильма и ответьте на вопросы. Ответы обосновать.



- К какой эпохе относятся события, о которых идет речь в фильме?
- Какие события происходили в тот период в других странах Европы (на примере трех любых стран по выбору участника);
- Какие еще фильмы о том же историческом периоде Вам известны? (Указать не менее трех).
- Назовите исторические и литературные источники, положенные в основу фильма? (Указать не менее трех)
- Насколько образ главного героя фильма соответствует его историческому прототипу?

2. Укажите, что изображено на фотографиях? Объясните, как изобретение этих предметов повлияло на дальнейшую историю человечества?



Фото 1

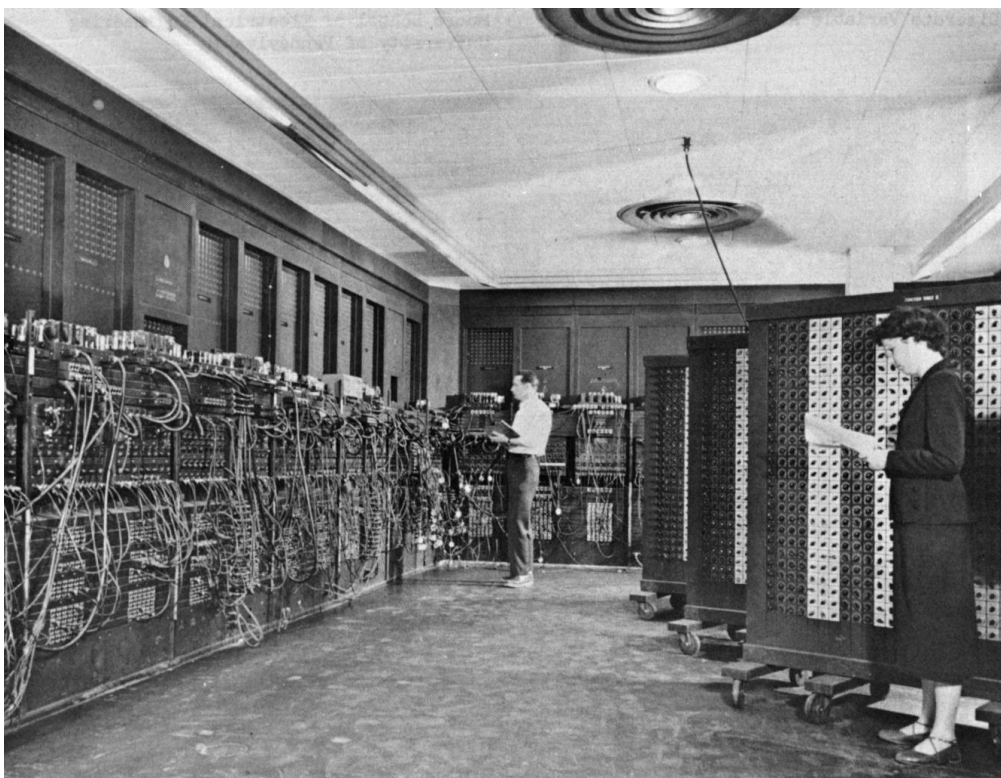


Фото 2

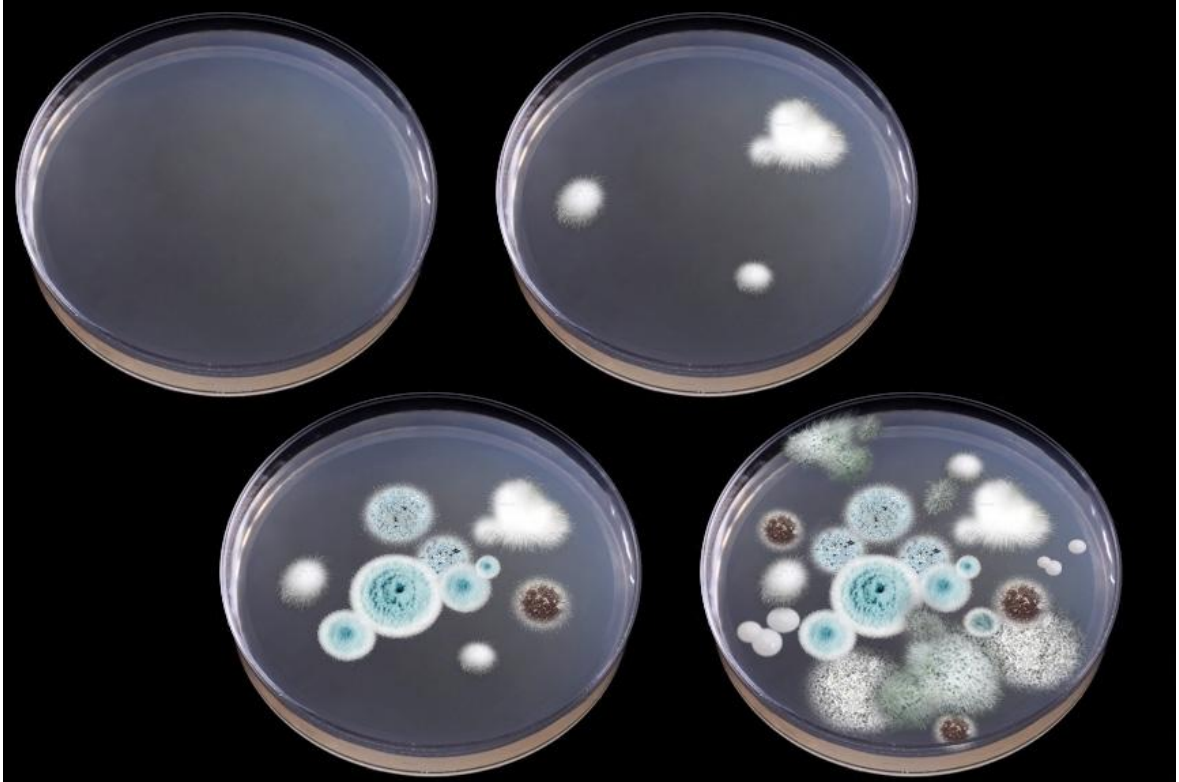


Фото 3

### 3. Историческое эссе (объем – до 500 слов)

- Выберите одну из трех предложенных ниже цитат;
- Определите источник цитаты, имя автора и время составления соответствующего текста;
- Объясните содержание фрагмента;
- Изложите краткое содержание источника в целом; постарайтесь связать его с условиями, временем, обстоятельствами и местом возникновения текста;
- Укажите, какое значение для дальнейшего развития отечественной истории имел этот источник; свою точку зрения подтвердите историческими фактами и аргументами теоретического характера.

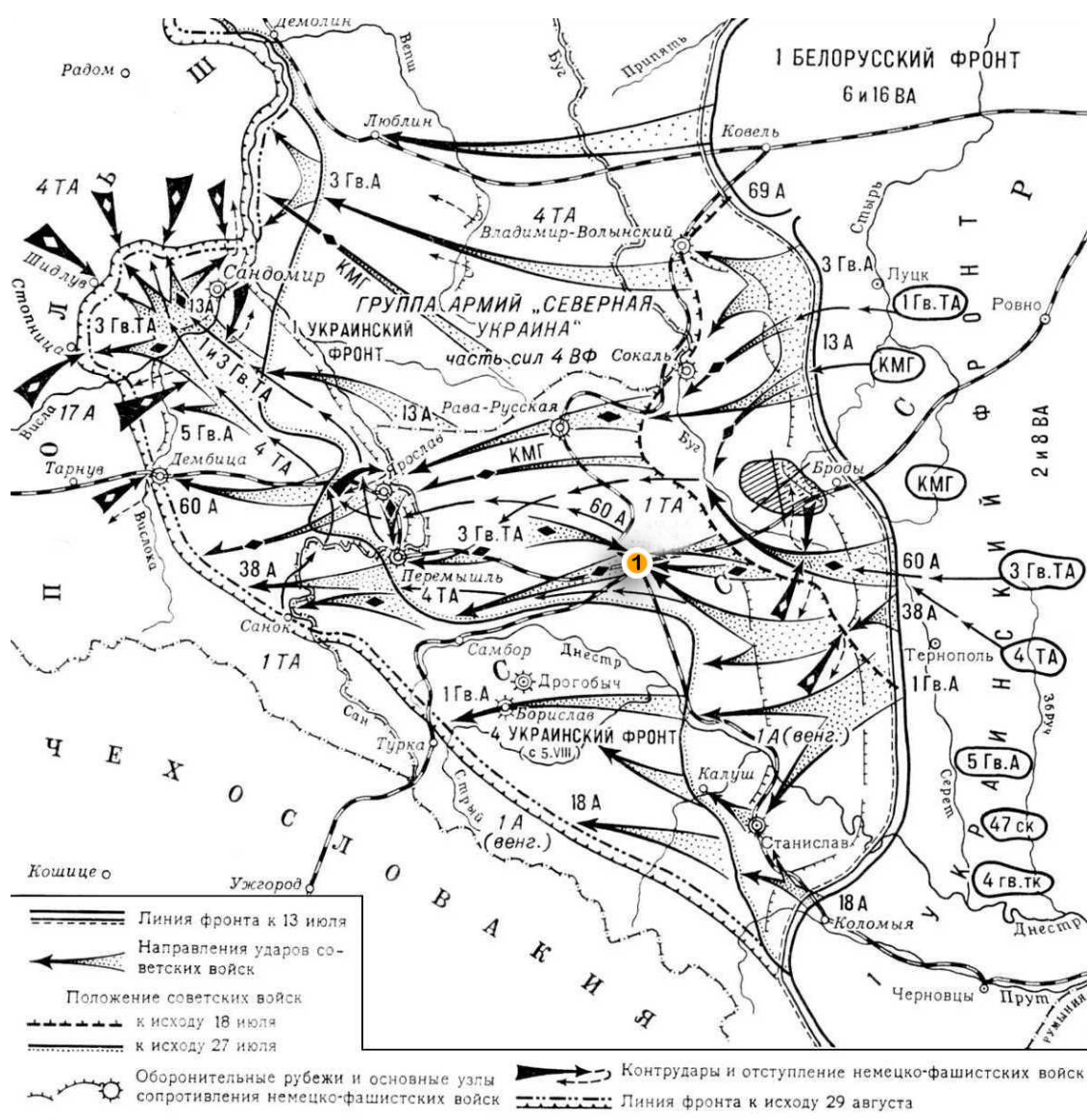
(1) «Общий предмет преобразования состоит в том, чтобы правление, доселе самодержавное, постановить и учредить на непременимом законе. Нельзя основать правление на законе, если одна державная власть будет и составлять закон, и исполнять его. Отсюда необходимость установлений, действующих в составлении закона и его исполнении. Из тройкого порядка государственных сил возникает тройкий порядок сих установлений. Одно из них должно действовать в образовании закона, другое в исполнении, третье в части судной. Разум всех сих установлений может быть различен. Первое и главное различие происходит от самой силы установлений и внешних их форм».

(2) «Дворянство и духовенство, Сенат и Синод как хранилище законов, над всеми – государь, единственный законодатель, единовластный источник властей. Вот основание российской монархии, которое может быть утверждено, или ослаблено правилами царствующих».

(3) «Мы начали сие дело актом нашего доверия к российскому дворянству, к изведенной великими опытами преданности его престолу и готовности его к

пожертвованиям на пользу Отечества. Самому дворянству предоставили мы, по собственному вызову его, составить предположения о новом устройстве быта крестьян, причем дворянам предлежало ограничить свои права на крестьян и поднять трудности преобразования не без уменьшения своих выгод. И доверие наше оправдалось. В губернских комитетах, в лице членов их, облеченных доверием всего дворянского общества каждой губернии, дворянство добровольно отказалось от права на личность крепостных людей. В сих комитетах, по собрании потребных сведений, составлены предположения о новом устройстве быта находящихся в крепостном состоянии людей и о их отношениях к помещикам».

#### 4. Посмотрите на карту и ответьте на следующие вопросы:



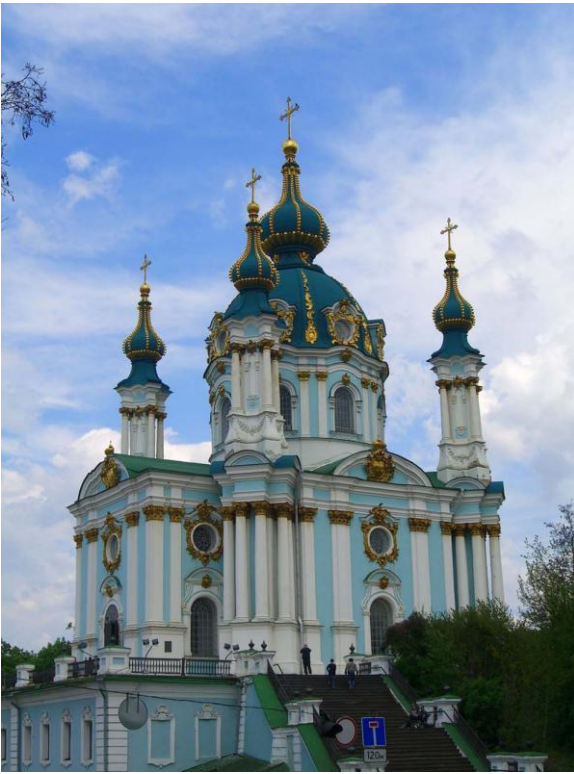
- Как называется военная операция, ход которой отображен на карте? Какое наименование имел план ее проведения? Назовите год и месяц проведения операции? Какие союзные республики СССР были полностью освобождены от врага в результате ее успешного завершения?
- Войска какого союзника нацистской Германии противостояли Красной Армии в ходе операции? Что вы знаете об обстоятельствах присоединения этой страны к числу сателлитов Германии? Что вам известно о режиме, правившем в этой стране? Когда и при каких обстоятельствах он был свергнут?
- Какое значение эта операция имела для дальнейшего хода войны? Вклад в освобождение каких стран Восточной Европы внесло успешное завершение этой операции? (Дать развернутый ответ)
- Назовите город, обозначенный цифрой 1. К какому периоду относится основание этого города? В составе какой страны он находился в начале XX века? Что вы знаете об обстоятельствах включения этого города и примыкающей к нему территории в состав СССР?
- Назовите фамилии командующих фронтами, проводившими эту операцию. Что Вы знаете о биографиях этих людей? Какие еще стратегические операции проводились под их командованием в годы Великой Отечественной войны?

**5. Проверьте, насколько хорошо вам известна история отечественной культуры.**

- Объясните, что объединяет 9 из 10 памятников архитектуры? Перечислите их названия. Что вы знаете об их авторе (или авторах)? К каким периодам и направлениям в архитектуре они принадлежат? Укажите памятник, лишний в этом ряду. Обоснуйте критерии исключения.



1



2

8



3

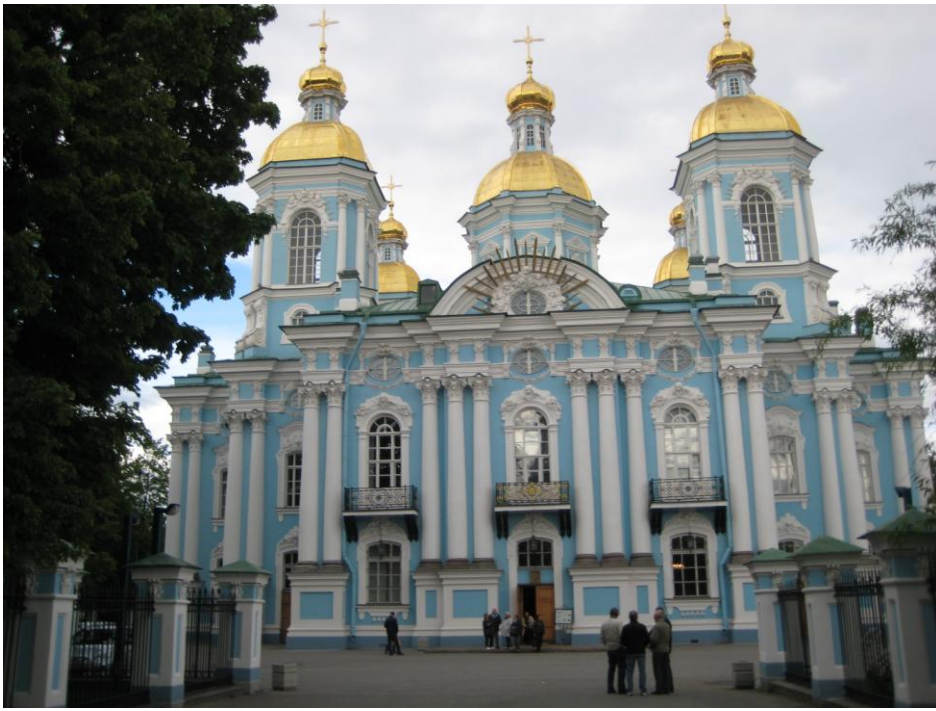


4



5





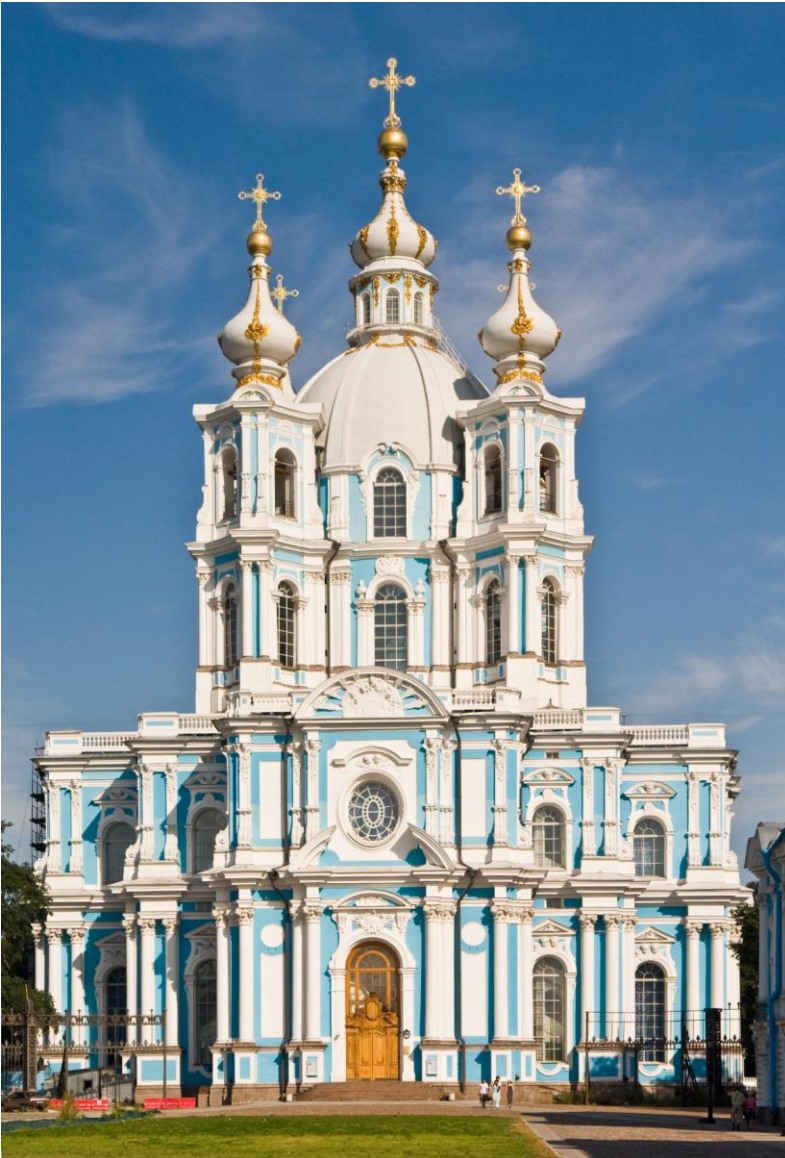
6



7



8



9



**5а. Фрагмент какой картины русского художника второй половины XIX века представлен на илл. 11? Что вы знаете об этом произведении, его авторе и том направлении в русской живописи, к которому он примыкал?**

