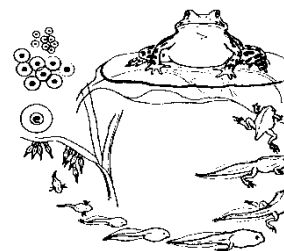


БИОЛОГИЯ
2015-2016 учебный год
Заключительный этап
8 класс

Часть I. Вам предлагаются тестовые задания, требующие выбора только одного ответа из четырех возможных. Максимальное количество баллов, которое можно набрать – 20 (по 1 баллу за каждое тестовое задание).

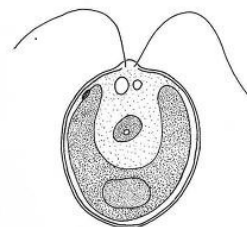
1. На рисунке представлен пример проявления жизненного свойства:

- а) развитие;
- б) размножение;
- в) движение;
- г) обмен веществ.



2. Объект биологических исследований хламидомонаду, изображении которой представлено на рисунке, относят к:

- а) бактериям;
- б) грибам;
- в) растениям;
- г) животным.



3. Палочка Коха относится к:

- а) почвенным бактериям;
- б) бактериям гниения;
- в) болезнетворным бактериям;
- г) уксуснокислым бактериям.

4. Белый пушистый налет, образующийся при длительном хранении хлеба и других продуктов, представляет собой:

- а) слоевище лишайника;
- б) споры растения;
- в) мицелий плесневого гриба;
- г) колонию бактерий

5. Для борьбы с сорными растениями проводят химическую обработку:

- а) фунгицидами;
- б) инсектицидами;
- в) гербицидами;
- г) зооцидами

6. Какие удобрения усиливают рост зеленой массы растений:

- а) органические;
- б) азотные;
- в) калийные;
- г) фосфорные.

7. Перловую крупу получают из:

- а) овса;
- б) проса;
- в) ячменя;
- г) пшеницы.

8. К паразитическим грибам относят:

- а) дрожжи;
- б) бледную поганку;
- в) фитофтору;
- г) мукор.

9. В образовании торфа принимает участие:

- а) сфагнум;
- б) пармелия;
- в) ламинария;
- г) олений мох.

10. После оплодотворения из зиготы у папоротников формируется:

- а) зародыш спорофита;
- б) гаметофит;
- в) семя;
- г) улиткообразно закрученный лист.

11. Опыление у сосны обыкновенной осуществляется:

- а) ветром;
- б) насекомыми;
- в) водой;
- г) самоопылением.

12. В растительной клетке, в отличие от клетки животного, имеется:

- а) цитоплазма;
- б) ядро;
- в) оболочка из клетчатки;
- г) плазматическая мембрана.

13. Видоизменением побега является:

- а) столон;
- б) корнеплод;
- в) корнеклубень;
- г) колючка кактуса.

14. На рисунке изображен представитель Простейших:

- а) амеба;
- б) эвглена;
- в) вольвокс;
- г) инфузория.



15. По характеру питания медузы:

- а) хищники;
- б) растительноядные;
- в) всеядные;
- г) фильтраторы.

16. Жабрами дышат:

- а) дождевой червь;
- б) пиявка;
- в) беззубка;
- г) прудовик.

17. Кровеносная система у кольчатых червей:

- а) замкнутая, пульсирует брюшной сосуд;
- б) незамкнутая, имеется двухкамерное сердце;
- в) замкнутая, пульсирует спинной сосуд;
- г) замкнутая, имеется двухкамерное сердце.

18. Мальпигиевы сосуды являются органами выделения:

- а) ракообразных;
- б) паукообразных;
- в) плоских червей;
- г) кольчатых червей.

19. Самый высокий уровень организации характерен для:

- а) двустворчатых моллюсков;
- б) брюхоногих моллюсков;
- в) головоногих моллюсков;
- г) паразитических моллюсков.

20. При развитии с неполным метаморфозом отсутствует стадия:

- а) яйца;
- б) личинки;
- в) куколки;
- г) имаго.

21. К наиболее древним ныне живущим представителем рыб является:

- а) акула;
- б) скат;
- в) латимерия;
- г) мурена.

22. Кто из пресмыкающихся имеет грудную клетку?

- а) все пресмыкающиеся;
- б) все, кроме змей;
- в) все, кроме змей и черепах;
- г) все, кроме черепах.

23. В скелете лягушки отсутствует:

- а) ключица;
- б) лопатка;
- в) ребра;
- г) тазовые кости.

24. Диафрагма впервые появляется у:

- а) амфибий;
- б) рептилий;
- в) птиц;
- г) млекопитающих.

25. Кора больших полушарий в процессе эволюции впервые появляется у:

- а) пресмыкающихся;
- б) рыб;
- в) млекопитающих;
- г) земноводных.

26. Бивни слона являются:

- а) резцами;
- б) клыками;
- в) коренными зубами;
- г) новообразованиями.

27. Свертывание крови обеспечивают:

- а) эритроциты;
- б) моноциты;
- в) тромбоциты;
- г) моноциты.

28. Центры дыхания и сердцебиения расположены в одном из отделов мозга:

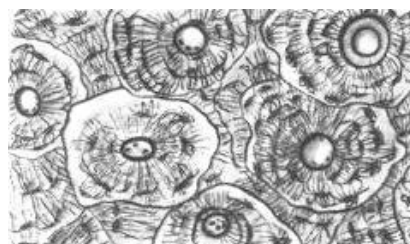
- а) промежуточном;
- б) среднем;
- в) продолговатом;
- г) спинном.

29. Рецепторы слухового анализатора находятся в :

- а) костном лабиринте;
- б) барабанной полости;
- в) улитке;
- г) перепончатом лабиринте.

30. На рисунке изображена соединительная ткань:

- а) костная;
- б) хрящевая;
- в) жировая;
- г) волокнистая.



Часть II. Вам предлагаются тестовые задания с одним вариантом ответа из пятивозможных, но требующих предварительного множественного выбора. Максимальное количество баллов, которое можно набрать – 10 (по 2 балла за каждое тестовое задание).

1. Отличительными признаками растительной клетки являются:

1) способность к фотосинтезу; 2) наличие целлюлозной клеточной стенки; 3) наличие хлоропластов; 4) наличие вакуоли с клеточным соком; 5) запасание питательных веществ в виде зерен крахмала

- а) только 1;
- б) только 1, 2;
- в) только 1, 2, 5;
- г) только 1, 3, 4, 5;
- д) 1, 2, 3, 4, 5.

2. Семя покрытосеменных состоит из:

1) зародыша;
2) эндосперма;
3) семенной кожуры;
4) семядолей;
5) спородермы.

- а) только 1;
- б) только 1, 2;
- в) только 1, 2, 3;
- г) только 1, 3, 4, 5;
- д) 1, 2, 3, 4, 5.

3. Для кого из перечисленных организмов характерен хищный способ

питания:

1) речной рак; 2) стрекоза; 3) кальмар; 4) речной окунь; 5) дождевой червь

а) 1, 2, 4;

б) 1, 2, 3;

в) 1, 3, 5;

г) 2, 3, 4,

д) 3, 4, 5.

4. Свидетельством родства рыб и амфибий является наличие у головастика:

1) боковой линии; 2) трехкамерного сердца; 3) жабр; 4) одного круга кровообращения; 5) двух кругов кровообращения.

а) 1, 2;

б) 1, 3;

в) 2, 4;

г) 3, 5;

д) 1, 3, 4.

5. Укажите животных, относящихся к отряду грызунов:

1) белка; 2) пищуха, 3) дикобраз; 4) барсук; 5) ондатра млекопитающие.

а) 1, 2; 3

б) 1, 2, 5;

в) 1, 3; 5

г) 2, 3, 4;

д) 3, 4, 5.

Часть III. Вам предлагаются тестовые задания в виде суждений, с каждым из которых следует либо согласиться, либо отклонить. В матрице ответов укажите вариант ответа «да» или «нет». Максимальное количество баллов, которое можно набрать – 10 (по 1 баллу за каждое тестовое задание).

1. Одним из компонентов лишайника является мох.

2. Плод стручок характерен для представителей семейства крестоцветных.

3. Двустворчатые моллюски ведут сидячий образ жизни.

4. Колорадский жук относится к насекомым с полным превращением.

5. Органы слуха у рыб состоят из внутреннего и среднего уха.

6. Для пресмыкающихся характерна непостоянная температура тела.

7. В настоящее время киви является единственной бескрылой птицей.

8. Длина шеи жирафа обусловлена увеличением числа шейных позвонков.

9. Представителем парнокопытных млекопитающих является бегемот.

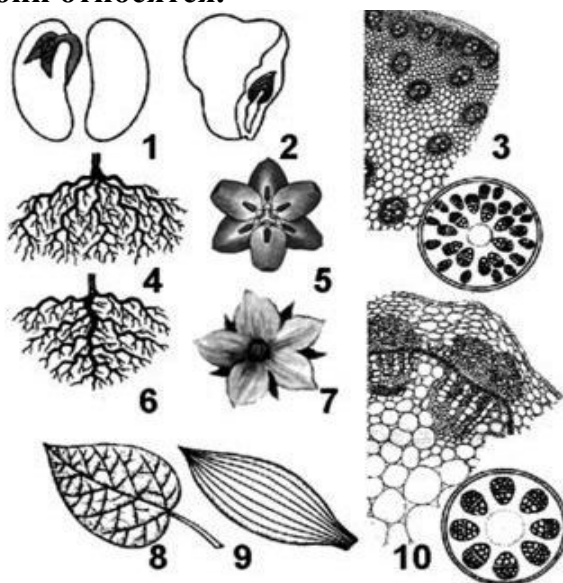
10. Печень является самой крупной железой пищеварительного тракта.

Часть IV. Вам предлагаются тестовые задания, требующие установления

соответствия. Максимальное количество баллов, которое можно набрать – 5,5.

Задание 1. [маx. 2,5 балла] На рисунке изображены признаки однодольных (А) и двудольных растений (Б). Соотнесите их цифровые обозначения (1-10)

склассом, к которому они относятся.



Изображение	1	2	3	4	5	6	7	8	9	10
Класс цветкового растения (А или Б)										

Задание 2. [мах. 3 балла] Соотнесите отряды млекопитающих (А, Б) с признаками (1 – 6), характерными для их представителей.

- 1) резцы крупные, лишённые корней, растут в течение жизни;
- 2) резцы мелкие;
- 3) клыки отсутствуют;
- 4) клыки крупные;
- 5) коренные зубы с острыми бугорками;
- 6) коренные зубы со сглаженными бугорками.

А. Хищные

Б. Грызуны

Признаки отряда	1	2	3	4	5	6
Отряд млекопитающих						