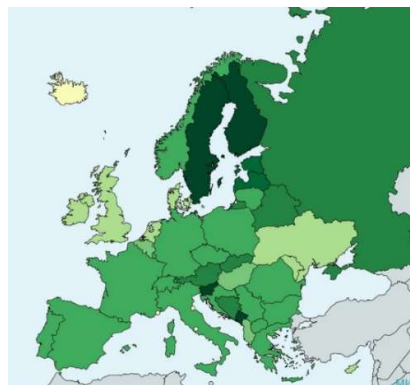


МИНИСТЕРСТВО НАУКИ И ВЫСШЕГО ОБРАЗОВАНИЯ РФ
ОТКРЫТАЯ РЕГИОНАЛЬНАЯ МЕЖВУЗОВСКАЯ ОЛИМПИАДА 2020-2021
ОТБОРОЧНЫЙ ЭТАП
ГЕОГРАФИЯ
10 КЛАСС
1 ВАРИАНТ

I. ТЕСТОВЫЕ ЗАДАНИЯ

1. Определите показатель, по которому проранжированы страны Европы в 2018 г.: чем темнее цвет, тем больше величина показателя:

- А) обеспеченность пашней (га/душу населения)
 Б) водообеспеченность (км³/душу населения)
 В) лесистость (%)
 Г) запасы нефти (млн т)



2 балла

2. Выберите из списка страны, граничащие только с двумя странами:

- А) Ватикан Б) Румыния В) Босния и Герцеговина Г) Уругвай Д) Гонконг Е) Лихтенштейн

3 балла

3. Найдите соответствие между заливом и океаном, к бассейну которого он относится:

Залив	Океан
1. Фанди	А) Индийский
2. Гуаякиль	Б) Атлантический
3. Оманский	В) Северный Ледовитый
4. Варангер-фьорд	Г) Тихий

4 балла

4. Выберите страны, для которых характерна миграционная убыль населения:

- А) Италия Б) Афганистан В) Россия Г) Мексика Д) Руанда Е) Украина

Запишите буквы, под которыми указаны верные ответы

4 балла

5. Выберите все верные утверждения:

- А) самая мультиязычная страна на Земле – Папуа-Новая Гвинея
 Б) одна из стран с наименьшей плотностью населения в мире – Монголия
 В) первое метро в мире построили в Лондоне
 Г) на территории России – больше всего часовых поясов
 Д) самая высокогорная столица мира – Ла-Пас
 Е) Луара – самая длинная река Франции
 Ж) суша по сравнению с океаном быстрее нагревается и остывает

Запишите буквы, под которыми указаны верные ответы.

5

баллов

6. Выберите из списка топонимы, относящиеся к России:

- А) Сабетта Б) Тарко Сале В) Березина Г) Бутия Д) Кодьяк Е) Уэллен Ж) Качуг З) Соргавала

5 баллов

7. Отгадайте географический объект, отгадав ребус. Напишите материк и страну, на территории которых он находится.

Примечание. Правила чтения ребуса: ребус читается слева направо; если предмет перевернут, то его название читают справа налево; запятые обозначают количество букв слова, которые нужно отбросить, а вид запятых – место, откуда они убираются (прямые запятые - в начале слова, перевернутые запятые - в его конце); зачёркнутая буква или цифра возле рисунка обозначает её исключение из названия предмета; цифра со знаком равенства под рисунком обозначает её замену на указанную в равенстве букву.



6 баллов

II. РАСЧЁТНЫЕ И АНАЛИТИЧЕСКО-ЛОГИЧЕСКИЕ ЗАДАНИЯ

8. На меридиане 160° восточной долготы местное время 6 часов 20 августа. Какое местное время и какая дата будут на меридиане 155° западной долготы.

5 баллов

9. Из предложенного списка выберите не менее шести географических признаков и понятий, относящихся к одной стране: лужичане, Комо, Эльба, Рурский бассейн, скрэб, Альпы, полюс холода, турецкая диаспора, Сикстинская мадонна, серозёмы, Черное море, шикша.

Назовите эту страну, столицу, языковую семью и группу, к которой принадлежит коренной этнос.

16 баллов

10. Определите субъект России по описанию и ответьте на вопросы.

Этот субъект является пограничным и приморским. Он занимает площадь в 787 тыс. км², что больше площади любой страны Европы. Правда, численность населения составляет всего 1,3 млн. человек, и она сокращается (в 1989 г. – 1,8 млн. жителей). Субъект высокоурбанизированный (82 %), но больших городов (свыше 100 тыс. чел.) всего два, в которых проживает 2/3 всего населения.

Субъект является третьим регионом РФ по численности (26 тыс.) коренных народов. Здесь проживают восемь народов, для которых данная территория – их историческая родина.

Основное природное богатство – лес, который занимает большую часть территории, поэтому лесная промышленность составляет основу экономики. Она имеет полный цикл производства (от заготовки древесины – до производства мебели) и экспортно-ориентированный характер.

Второй по численности населения и значимости город субъекта – важный центр машиностроения, в котором размещены крупнейшие в регионе авиационный и судостроительный заводы, завод переработки металлов и предприятия ВПК.

Оба этих города расположены на одной и той же крупной реке, которая по площади водосборного бассейна и длине входит в ТОП-10 рек мира. На берегу реки ещё в 1858 году по приказу влиятельного человека высадили небольшой отряд, основавший военный пост, названный в честь известного русского землепроходца. Через 80 лет пост превратился в крупный город – административный центр этого субъекта. В нём и находится сейчас мост через эту реку и памятник этому известному человеку-основателю, изображённые на денежной купюре (рис. 1).

Один из истоков этой реки находится за пределами России. Река склонна к резкому изменению уровня воды, особенно весной и во время паводков. Часто это приводит к наводнениям, когда река выходит из берегов и разливаются до 25 км, смывая населённые пункты и сельскохозяйственные угодья.

В бассейне реки насчитывается 139 видов рыб, включая осетра и лосося, – таким количеством не может похвастаться ни одна другая река России. Поражает и разнообразие флоры и фауны (которое насчитывает более 5000 видов сосудистых растений, 70 видов млекопитающих и 400 видов птиц), как ландшафтов – здесь можно встретить таежные леса и болота, смешанные леса, луговые степи, лесостепи, степи и тундру!

Отраслями специализации субъекта РФ являются также транспортный комплекс, добыча руд драгоценных и цветных металлов (золото, платина, олово) и рыбопромышленный комплекс.

Ответьте на вопросы и выполните задания:

1. О каком субъекте идёт речь?
2. С какой страной граничит данный регион?
3. Назовите три субъекта, имеющих более высокий уровень урбанизации.
4. Чем отличается этнический состав этого субъекта от всех других субъектов? Перечислите любые два этноса, для которых данная территория является их исторической родиной.
5. Какая главная лесобразующая порода характерна для лесов не только этого субъекта, но и всего экономического района, в состав которого он входит?
6. Назовите два самых крупных города этого субъекта.

7. На берегах какой реки построены города? В какое море впадает река?
8. Какой преобладающий тип питания у этой реки? Выберите на рис. 2 вариант гидрографа стока, характерный её.
9. В главном городе находится уникальный мост через эту реку и памятник известному человеку-основателю, что отражено на денежной купюре (рис.1). Кому поставлен памятник? Назовите, основателем какого ещё одного крупного города этого региона он является?
10. Охарактеризуйте специфику транспортной специализации этого субъекта?



Рис. 1

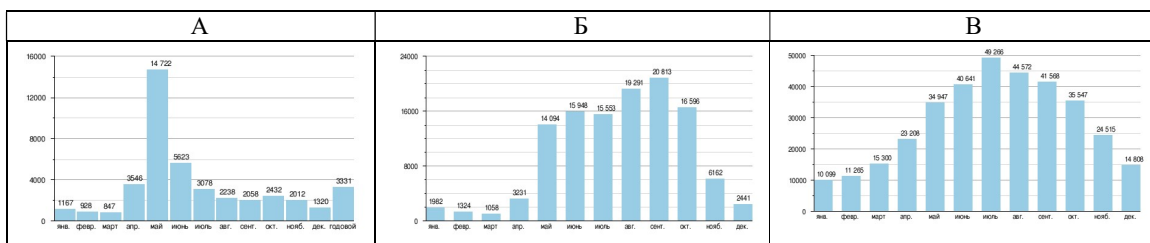


Рис. 2. Гидрографы стока рек

50 баллов

**МАКСИМАЛЬНОЕ КОЛИЧЕСТВО БАЛЛОВ ЗА ОЛИМПИАДУ – 100.
ЖЕЛАЕМ ВАМ УДАЧИ!**

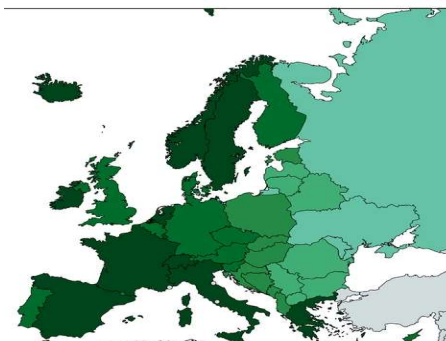
МИНИСТЕРСТВО НАУКИ И ВЫСШЕГО ОБРАЗОВАНИЯ РФ
ОТКРЫТАЯ РЕГИОНАЛЬНАЯ МЕЖВУЗОВСКАЯ ОЛИМПИАДА 2020-2021
ОТБОРОЧНЫЙ ЭТАП
ГЕОГРАФИЯ
10 КЛАСС
2 ВАРИАНТ

I. ТЕСТОВЫЕ ЗАДАНИЯ

1. Определите показатель, по которому проранжированы страны Европы в 2018 г.: чем темнее цвет, тем больше величина показателя:

- А) плотность населения (лиц на 1 км²)
- Б) коэффициент рождаемости (промилле)
- В) уровень урбанизации (%)
- Г) ожидаемая продолжительность жизни (лет)

2 балла



2. Выберите из списка страны, граничащие только с двумя странами:

- А) Тунис Б) Албания В) Ливан Г) Таиланд Д) Лесото Е) Монголия

3 балла

3. Найдите соответствие между заливом и океаном, к бассейну которого он относится:

Залив	Океан
1. Аденский	А) Атлантический
2. Бохайвань	Б) Индийский
3. Ла Плата	В) Северный Ледовитый
4. Чаунская губа	Г) Тихий

4 балла

4. Выберите страны, для которых характерна миграционная убыль населения:

- А) Германия Б) Куба В) Непал Г) Литва Д) Венесуэла Е) ОАЭ

Запишите буквы, под которыми указаны верные ответы

4 балла

5. Выберите все верные утверждения:

- А) Самая мультязычная страна Африки – Нигерия
- Б) Одна из стран с наибольшей плотностью населения в мире – Мальта
- В) Самая большая протяженность линий метро – в Шанхае.
- Г) На территории США - больше всего часовых поясов - 6
- Д) Самая высокогорная столица мира – Катманду
- Е) По площади водособного бассейна Конго входит в ТОП-5 рек мира
- Ж) Материковым шельфом называется прибрежная часть океанического дна с глубинами до 200 м

Запишите буквы, под которыми указаны верные ответы.

5 баллов

6. Выберите из списка топонимы, относящиеся к России:

- А) Хасавюрт Б) Попигай В) Варандей Г) Коцебу Д) Турку Е) Туймазы Ж) Тарту З) Бикин

5 баллов

7. Отгадайте географический объект, отгадав ребус. Напишите материк и страну, на территории которых он находится.



Примечание. Правила чтения ребуса: ребус читается слева направо; если предмет перевернут, то его название читают справа налево; запятые обозначают количество букв слова, которые нужно отбросить, а вид запятых – место, откуда они убираются (прямые запятые - в начале слова, перевернутые запятые - в его конце); зачёркнутая буква или цифра возле рисунка обозначает её исключение из названия предмета; цифра (или буква) со знаком равенства под рисунком обозначает её замену на указанную в равенстве цифру (или букву).

6 баллов

II. РАСЧЁТНЫЕ И АНАЛИТИЧЕСКО-ЛОГИЧЕСКИЕ ЗАДАНИЯ

8. На меридиане 162° восточной долготы местное время 16 часов 21 августа. Какое местное время и какая дата будут на меридиане 157° западной долготы.

5 баллов

9. Из предложенного списка выберите не менее шести географических признаков и понятий, относящихся к одной стране: мамалыга, тундра, Турция, торосы, Эльзас, Трансильвания, овцы, Черное море, этруски, Дунай, верблюды, Констанца.

Назовите эту страну, столицу, языковую семью и группу, к которой принадлежит коренной этнос.

16 баллов

10. Определите субъект России по описанию и ответьте на вопросы.

Этот субъект является пограничным и занимает площадь в 100,8 тыс. км². Численность населения составляет 4,2 млн. человек. Уровень урбанизации ниже среднероссийского (68 %), но больших городов (свыше 100 тыс. чел.) – семь, в которых проживает чуть более 50 % населения этого субъекта.

Административный центр субъекта является городом-миллионером. В 1749 году для сбора налогов здесь основали таможню, на которую часто нападали соседние народы, поэтому в 1761 году для защиты от них построили военную крепость. В крепости начинал службу будущий адмирал Федор Ушаков, а Александр Суворов в начале военной службы был её комендантом. В 19 веке этот город был крупным торговым, транспортным и финансовым центром, и его называли «русским Чикаго». Печатались даже собственные деньги до 1922 г. (рис.). На территории этого региона происходили активные события во время Гражданской и Великой Отечественной войн.

Главный город субъекта расположен в месте впадения в море равнинной реки, которая считается одной из старейших водных артерий страны. Она входит в ТОП-10 рек России по длине. Часть её бассейна находится за пределами нашей страны. В регионе находится более 8 тысяч небольших озёр, более 12 тысяч прудов и 48 водохранилищ, существует ирригационная сеть, включающая системы оросительно-обводнительных каналов.

Природно-климатические особенности района изменяются с северо-запада на юго-восток, но он полностью расположен в степной зоне. Довольно часто бывают пылевые бури, но это происходит при усилении восточного и юго-восточного ветра.

Главное природное богатство субъекта – уголь и почвы. Чернозёмы занимают более 64% территории. Это объясняет старейшую специализацию региона в России на растениеводстве (более 72% валовой продукции). По выращиванию зерновых субъект занимает 2-е место в России. Главная зерновая культура – озимая пшеница. Ведущей технической культурой является подсолнечник. Широко распространены также посевы кукурузы, проса, риса, сои. Благоприятны условия и для развития садоводства и виноградарства. Славу этому региону составила и рыбная отрасль – море, крупные водохранилища, реки, озера, рукотворные пруды.

Отраслью специализации данного субъекта РФ, кроме АПК, является машиностроение. Здесь находятся самые крупные в стране предприятия, производящие комбайны (рис.) и тракторы. Создан авиационный и автомобильный кластеры. Известность имеет и легкая промышленность (в т.ч. лидер российской швейной промышленности -компания «Gloria Jeans» и др.).

Второй по величине город области с населением 254 тыс. человек был один из первых городов в России, который возводился по плану Петра I. Сейчас это морской торговый порт, развитый центр машиностроения, превращающийся летом в туристический центр.

Основной производитель электрической энергии – АЭС, расположенная в городе, соединяющим реку региона с главной рекой России.

Ответьте на вопросы:

1. О каком субъекте идёт речь?
2. С какой страной граничит данный регион?
3. Назовите два самых крупных города этого субъекта.
4. На берегах какой реки построены города? В какое море она впадает?

5. Какой преобладающий тип питания у этой реки? Выберите на рис. 2 вариант гидрографа стока, характерный для неё.
6. Из 76 видов млекопитающих, встречающихся в пределах этого субъекта, 29 видов характеризуются наибольшей многочисленностью. К какому отряду они относятся? Назовите два любых вида.
7. Какая природная зона распространена здесь?
8. Откуда и почему приходят пыльные бури?
9. Какой угольный бассейн расположен здесь? Назовите ещё два бассейна России, где добывается аналогичный сорт угля. Какова главная сфера (отрасль) применения такого угля?
10. Назовите город, в котором расположена АЭС, и её географическую особенность. Почему так назван город? Какая ещё отрасль специализации характерна для этого города?
11. В разных населённых пунктах установлены многочисленные скульптуры героям произведений (рис.1) известного советского писателя, чья родина находится на территории этого субъекта РФ. Один из его самых известных романов посвящен жизни людей этого региона. Назовите фамилию писателя.



Рис. 1

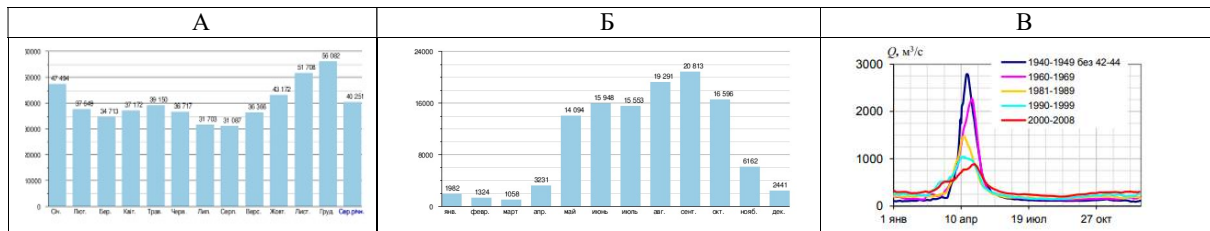


Рис. 2. Гидрографы стока рек

50 баллов

**МАКСИМАЛЬНОЕ КОЛИЧЕСТВО БАЛЛОВ ЗА ОЛИМПИАДУ – 100.
 ЖЕЛАЕМ ВАМ УДАЧИ!**

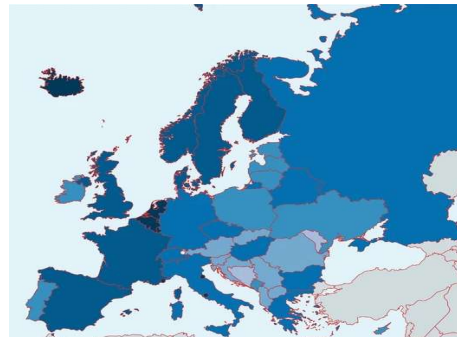
МИНИСТЕРСТВО НАУКИ И ВЫСШЕГО ОБРАЗОВАНИЯ РФ
ОТКРЫТАЯ РЕГИОНАЛЬНАЯ МЕЖВУЗОВСКАЯ ОЛИМПИАДА 2020-2021
ОТБОРОЧНЫЙ ЭТАП
ГЕОГРАФИЯ
10 КЛАСС
3 ВАРИАНТ

I. ТЕСТОВЫЕ ЗАДАНИЯ

1. Определите показатель, по которому проранжированы страны Европы в 2018 г.: чем темнее цвет, тем больше величина показателя:

- А) плотность населения (лиц на 1 км²)
- Б) коэффициент рождаемости (промилле)
- В) уровень урбанизации (%)
- Г) ожидаемая продолжительность жизни (лет)

2 балла



2. Выберите из списка страны, граничащие только с двумя странами:

- А) Боливия Б) Чехия В) Сингапур Г) Непал Д) Лесото Е) Андорра

3 балла

3. Найдите соответствие между заливом и океаном, к бассейну которого он относится:

Залив	Океан
1. Карпентария	А) Атлантический
2. Лионский	Б) Индийский
3. Алеутский	В) Северный Ледовитый
4. Оленёкский	Г) Тихий

4 балла

4. Выберите страны, для которых характерна миграционная убыль населения:

- А) Новая Зеландия Б) Пакистан В) Непал Г) Таджикистан Д) Чад Е) Ботсвана

Запишите буквы, под которыми указаны верные ответы

4 балла

5. Выберите все верные утверждения:

- А) Одна из самых мультязычных стран на Земле – Индия.
- Б) Одна из стран с наибольшей плотностью населения в мире – Бангладеш
- В) государство Гуам использует кораллы как строительный материал для дорог
- Г) территория Франции располагается в 12-ти часовых поясах.
- Д) самая высокогорная столица мира – Катманду
- Е) по площади водосборного бассейна Волга входит в ТОП-5 рек мира
- Ж) Многолетняя мерзлота занимает почти 65% территории России

5 баллов

Запишите буквы, под которыми указаны верные ответы

6. Выберите из списка топонимы, относящиеся к России:

- А) Печенга Б) Люблин В) Анабар Г) Джубга Д) Чайво Е) Ужгород Ж) Помары З) Сонора

5 баллов

7. Отгадайте географический объект, отгадав ребус. Напишите материк и страну, на территории которых он находится.

Примечание. Правила чтения ребуса: ребус читается слева направо; если предмет перевернут, то его название читают справа налево; запятые обозначают количество букв слова, которые нужно отбросить, а вид запятой – место, откуда они убираются (прямые запятые – в начале слова, перевернутые запятые – в его конце); зачёркнутая буква или цифра возле рисунка обозначает её исключение из названия предмета



6 баллов

II. РАСЧЁТНЫЕ И АНАЛИТИЧЕСКО-ЛОГИЧЕСКИЕ ЗАДАНИЯ

8. На меридиане 155° восточной долготы местное время 6 часов 20 июля. Какое местное время и какая дата будут на меридиане 160° западной долготы.

5 баллов

9. Из предложенного списка выберите не менее шести географических признаков и понятий, относящихся к одной стране: сардины, сельва, Тежу, ягель, Ла-Манш, К.Роналду, пробковый дуб, Азорские острова, монархия, Монблан, оливки, зубры.

Назовите эту страну, столицу, языковую семью и группу, к которой принадлежит коренной этнос.

16 баллов

10. Определите субъект России по описанию и ответьте на вопросы.

Этот субъект Российской Федерации, образованный 23 сентября 1937 года, занимает площадь 413,1 тыс. км², включая островные территории. Один из архипелагов является туристической визитной карточкой региона, т.к. его историко-культурный комплекс объединяет 200 памятников истории (рис.). На другом архипелаге находится уникальная географическая точка России, Европы и Евразии.

Численность населения субъекта – 1,14 млн человек. Уровень урбанизации – 79 %, но больших городов (свыше 100 тыс. чел.) – два, в которых проживает половина населения всего субъекта. Административный центр (347 тыс. жителей) является и самым крупным городом всех соседних субъектов, благодаря своему выгодному географическому положению. Ещё в XVI веке здесь была заложена крепость при морской пристани, которая сразу же стала использоваться в качестве международного порта – в 1553 году в него зашел первый английский корабль. А в 1613 г. появилось современное название города, который оставался единственным портом России еще 90 лет. Зарождение судостроения произошло в конце XVII века, когда здесь была основана первая в России судостроительная верфь и состоялся торжественный спуск на воду первого русского корабля по указу человека, изображённого на денежном знаке (рис.1). Транспортная специализация потеряла своё значение до второй половины XIX века, пока не начались активные лесозаготовки, и о потенциале порта снова вспомнили.

Сейчас это второй по грузообороту морской порт (рис.) и крупнейший речной порт акватории региона. Город протянулся вдоль берега равнинной реки России на 40 км. Река судоходна на всём протяжении, а её устье представляет много рукавную дельту площадью около 900 км², где представлены тундровые ландшафты.

Субъект богат лесом, водными ресурсами и располагает минерально-сырьевыми ресурсами федерального значения (алюминиевым сырьём и алмазами, в перспективе – полиметаллы). Это один из индустриальных регионов России. Объём промышленной продукции более чем в 14 раз превышает объём продукции сельского хозяйства.

Большую часть территории субъекта занимает зона тайги, поэтому лесная промышленность составляет основу экономики края, имеет полный цикл производства (от заготовки древесины – до производства бумаги) и экспортно-ориентированный характер. Регион обеспечивает 8% пиломатериалов, 26 % российских объёмов целлюлозы, 15% бумаги и картона, 29 % топливных гранул. К отраслям специализации относятся машиностроение гражданского и военного назначения. Приоритетной отраслью является судостроение, представленное важнейшими предприятиями страны и расположенными во втором по численности населения городе региона. Рыбная отрасль также играет одну из ключевых ролей в экономике. Основные объекты морского промысла: треска, пикша, скумбрия, палтус, камбала, окунь, путассу.

Ответьте на вопросы:

1. О каком субъекте идёт речь?
2. Какой архипелаг является туристической визитной карточкой региона (рис. 1)? В чём заключается его географическая уникальность?
3. О какой уникальной географической точке России, Европы и Евразии идёт речь? Назовите её.
4. Назовите второй город этого субъекта по численности населения. Приведите пример ещё одного города России, где производится аналогичная продукция.
5. На территории данного субъекта расположен секретный военный объект – самый северный и один из крупнейших из подобных объектов в мире. Всего в мире их – 31, в т.ч. в России – четыре. О каком объекте идёт речь? Назовите ещё один такой объект.
6. На берегах какой реки построены города? В какое море впадает река?
7. Какой преобладающий тип питания у этой реки? Выберите на рис. 2 вариант гидрографа стока, характерный неё.
8. Какое историческое название было у обширной территории в XVII веке, в пределах которой находится данный субъект России. Это название происходит от названия субэтноса русских, занимавшихся рыбным и звероловным промыслом. Первооткрывателями какого архипелага, принадлежащего в настоящее время другой стране, они являются?

9. Какая главная лесообразующая порода характерна для лесов не только этого субъекта, но и всего экономического района, в состав которого он входит? Приведите в качестве примера три субъекта Западной экономической зоны РФ, где также представлен полный лесопромышленный цикл производства.
10. Родиной какого известного человека (первого русского ученого-естествоиспытателя мирового значения, поэта, художника, историка, поборника отечественного просвещения и развития русской науки) является территория этого субъекта РФ? В честь него здесь названо промышленное месторождение самого твердого природного минерала.



Рис. 1

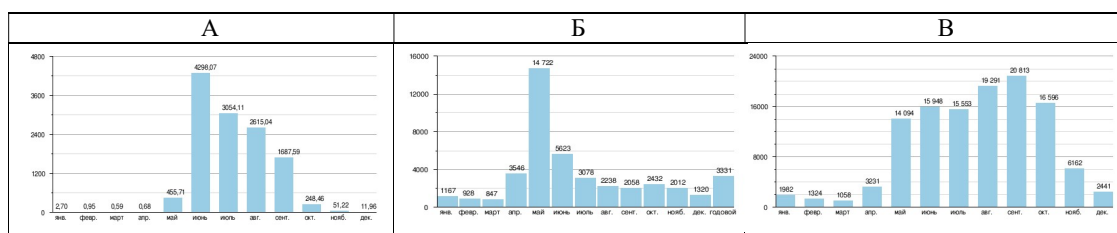


Рис. 2. Гидрографы стока рек

50 баллов

**МАКСИМАЛЬНОЕ КОЛИЧЕСТВО БАЛЛОВ ЗА ОЛИМПИАДУ – 100.
ЖЕЛАЕМ ВАМ УДАЧИ!**