

МИНИСТЕРСТВО НАУКИ И ВЫСШЕГО ОБРАЗОВАНИЯ РФ
ОТКРЫТАЯ РЕГИОНАЛЬНАЯ МЕЖВУЗОВСКАЯ ОЛИМПИАДА 2020-2021
ЗАКЛЮЧИТЕЛЬНЫЙ ЭТАП
ГЕОГРАФИЯ
10 КЛАСС
1 ВАРИАНТ

I. ТЕСТОВЫЕ ЗАДАНИЯ

1. Выберите полезное ископаемое-символ штата Аляска:

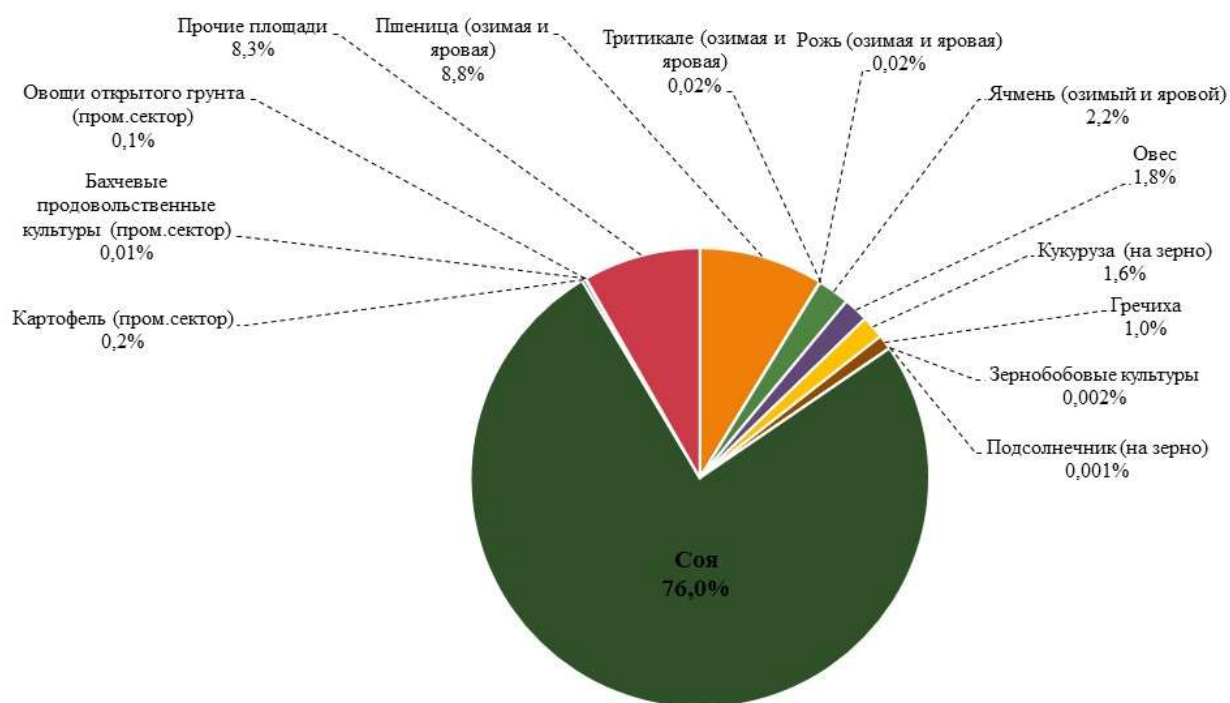
- А) олово
- Б) уголь
- В) медь
- Г) золото

1 балл

2. Выберите субъект РФ, для которого (по данным Всероссийской сельскохозяйственной переписи 2016 г.) была характерна следующая структура посевных площадей в 2015 г.?

- А) Татарстан
- Б) Оренбургская область
- В) Пермский край
- Г) Амурская область

3 балла



3. Выберите из списка топонимы, относящиеся к России:

- | | | | |
|---------------|------------|-------------|-----------|
| А) Баренцбург | Б) Вах | В) Грасберг | Г) Киркук |
| Д) Насер | Е) Туймазы | Ж) Удокан | З) Фокс |

4 балла

4. Найдите соответствие между страной и сельскохозяйственными культурами, которые там возделываются:

	СТРАНА		СЕЛЬСКОХОЗЯЙСТВЕННЫЕ КУЛЬТУРЫ
1	Ямайка	А	Хлопчатник, сахарный тростник, кукуруза, сорго, батат, нут, теф, чечевица, кунжут, манго, бананы, кофе
2	Эфиопия	Б	Яблоки, бананы, апельсины, ананасы, морковь, томаты, мак, зерновые (пшеница, ячмень, овёс, хлопок, канола, люпин, чечевица)
3	Португалия	В	яблоко-звезда, папайя, авокадо, сладкий и кислый соп, ораник (гибрид апельсина и мандарина), угли (гибрид грейпфрута и мандарина) плоды хлебного дерева, ананасы, манго и бананы
4	Австралия	Г	виноградники, цитрусовые, а также фиговые, оливковые и миндальные деревья, кроме того, огородные и зерновые культуры, с преобладанием маиса и пшеницы.

4 балла

5. Расположите следующие природные процессы или явления в порядке уменьшения площади территории, на которой они распространены и могут ухудшить условия жизнедеятельности:

- А) карстовые процессы,
- Б) опустынивание,
- В) суффозия,
- Г) колебания уровня Мирового океана,
- Д) деградация мерзлоты.

5 баллов

II. РАСЧЁТНЫЕ И АНАЛИТИЧЕСКО-ЛОГИЧЕСКИЕ ЗАДАНИЯ

6. Определите поясное время.

Когда в г. Владивостоке 10 ч утра, сколько времени будет в г. Мурманске?



3 балла

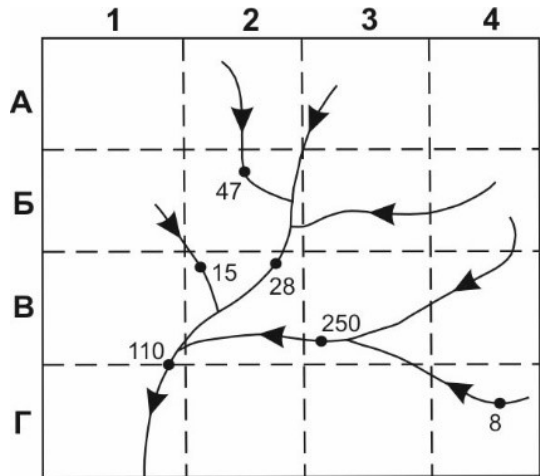
7. Определите географические координаты пункта, если известно, что 23 сентября в 17 часов по солнечному времени Гринвичского меридиана в этом пункте полдень и Солнце находится на высоте 53° над горизонтом (при этом тень от предметов падает на север).

Запишите ход ваших рассуждений.

10 баллов

8. Пользуясь знаниями по географии, определите реку и положение месторождения.

- 1) определите реку, с которой связаны перечисленные названия и понятия: Тиса, Регенсбург, плавни, Боденское оз., Килийское гирло, Шварцвальд;
- 2) найдите лишний элемент в этом ряду и укажите признак, по которому вы исключили его из списка;
- 3) на рисунке показана схема участка этой речной сети, где проводят разведку рудного месторождения. В указанных точках отбирались пробы воды, в которых определялось содержание входящего в руду компонента. На рисунке точками обозначены места отбора проб и концентрация определяемого компонента в воде. В каких квадратах наиболее вероятно обнаружить месторождение? Обоснуйте ваш выбор.



13 баллов

9. Определите остров по описанию. Ответьте на дополнительные вопросы.

Информация об острове:

- находится к северо-западу от Африки, имеет площадь около 800 км², население 250 тыс. человек;
 - туриндустрия острова является важнейшим сектором его экономики;
 - название острова также носят одноименный архипелаг и знаменитое вино;
 - остров был открыт в 1418 г. португальцами и до настоящего времени принадлежит государству первооткрывателей;
 - остров имеет вулканическое происхождение.
- 1) Какими факторами определяется климат острова?
 - 2) Какой административный статус имеет остров в стране, которой принадлежит?
 - 3) Какой город является столицей острова и какие статусы со словом «самый» применимы к нему?

13 баллов

10. Определите город «Золотого кольца России» и ответьте на дополнительные задания и вопросы, имеющие отношение к этому городу:

1) Город был основан в XI веке и известен своими многочисленными церквями и монастырями. На главной площади этого города находится памятник основателю города и известный древний мужской упразднённый монастырь с памятниками архитектуры XVI—XIX веков. Здесь был найден «список» (рукописная копия) «Слова о полку Игореве» – памятника древнерусской литературы.

О каком монастыре идёт речь?

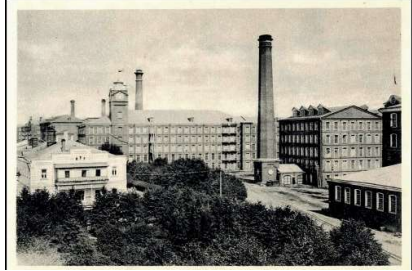
Кто считается основателем города?



2) В городе две главные реки. Все церкви города расположены на берегу реки Которосль, являющейся правым притоком реки, на которой построен самый большой каскад ГЭС в стране. Это древнейший из существующих городов на этой крупной реке.
О какой реке идёт речь?



3) В этом городе начала работу одна из первых мануфактур России – это старейшее предприятие в городе ведёт отсчёт с 1722 г. Со времён Екатерины II и до середины XIX века мануфактура поставляла свои изделия к Высочайшему Двору. Предприятие до сих пор работает. Оно используя разнообразное сырьё, в т.ч. местное.
К какой отрасли относится это предприятие?
Назовите города Центральной России, в которых есть также же старейшие предприятия этой отрасли?



4) В 1750 г. этом городе был открыт первый постоянный общедоступный театр в России. Первый спектакль был показан в каменном амбаре, а на следующий год было построено деревянное здание театра на берегу главной реки города. Вскоре про комедии стало известно при дворе императрицы Елизаветы Петровны, которая специальным указом вызвала этого актёра и театрального деятеля в Петербург.
Кто является основателем театра?



5) В 257 км к юго-западу от загаданного города на территории другой области расположен наукоград, крупнейший в России центр СВЧ-электроники. Город расположен в пределах Мещёрской низменности, в бассейне реки Клязьмы. Хотя первое упоминание об этом населённом пункте приходится на XVI век, специализация на радиоэлектронной промышленности сформировалась в период индустриализации в 1930-е гг.

Назовите наукоград и субъект РФ.
Объясните понятие «наукоград».



44 балла

**МАКСИМАЛЬНОЕ КОЛИЧЕСТВО БАЛЛОВ ЗА ОЛИМПИАДУ – 100.
ЖЕЛАЕМ ВАМ УДАЧИ!**

МИНИСТЕРСТВО НАУКИ И ВЫСШЕГО ОБРАЗОВАНИЯ РФ
ОТКРЫТАЯ РЕГИОНАЛЬНАЯ МЕЖВУЗОВСКАЯ ОЛИМПИАДА 2020/2021 Г.
ЗАКЛЮЧИТЕЛЬНЫЙ ЭТАП
ГЕОГРАФИЯ
10 КЛАСС
II ВАРИАНТ

I. ТЕСТОВЫЕ ЗАДАНИЯ

1. Выберите животное-символ штата Аляска:

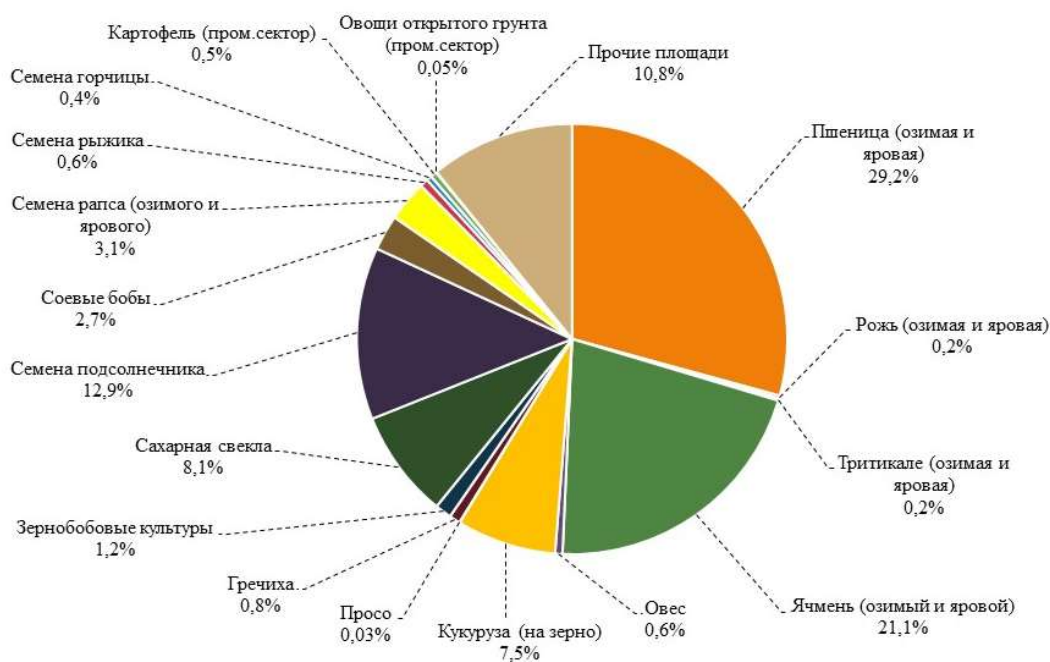
- А) лось
- Б) тигр
- В) косуля
- Г) тапир

1 балл

2. Выберите субъект РФ, для которого (по данным Всероссийской сельскохозяйственной переписи 2016 г.) была характерна следующая структура посевных площадей в 2015 г.?

- А) Коми
- Б) Чукотский автономный округ
- В) Архангельская область
- Г) Липецкая область

3 балла



3. Выберите из списка топонимы, относящиеся к России:

- А) Табернас
- Б) Тавда
- В) Тирехтях
- Г) Токелау
- Д) Таррынах
- Е) Тамбей
- Ж) Тейде
- З) Тубкаль

4 балла

4. Найдите соответствие между страной и сельскохозяйственными культурами, которые там возделываются для внутреннего потребления и экспорта:

	СТРАНА		СЕЛЬСКОХОЗЯЙСТВЕННЫЕ КУЛЬТУРЫ
1	Таиланд	А	арахис, кунжут, хлопчатник, зерновые (посо, сорго, кукуруза, ячмень), маниок, бананы, арбузы, дыни, грейпфруты
2	Судан	Б	зерновые (кукуруза, пшеница, рис, киноа, оки, машуа), хлопчатник, сахарный тростник, картофель, кассава, кофе, чай, какао, манго, лимоны, голубика, виноград
3	Испания	В	рис, маниок, сахарный тростник, кукуруза, ананасы, манго и бананы, мангостин, рамбутан, гуава, розовое яблоко, личи, дуриан, карамбола
4	Перу	Г	виноградники, цитрусовые, а также фиговые, оливковые и миндальные деревья, кроме того, огородные и зерновые культуры, с преобладанием маиса, пшеницы и ячменя.

4 балла

5. Расположите следующие природные процессы или явления в порядке уменьшения площади территории, на которой они распространены и могут ухудшить условия жизнедеятельности:

- А) наводнение,
- Б) оползень,
- В) изменения солнечной активности,
- Г) землетрясение,
- Д) засуха.

5 баллов

II. РАСЧЁТНЫЕ И АНАЛИТИЧЕСКО-ЛОГИЧЕСКИЕ ЗАДАНИЯ

6. Определите поясное время.

Когда в столице субъекта-автономной области 10 ч утра, сколько времени будет в самом северном автономном округе Сибири?



3 балла

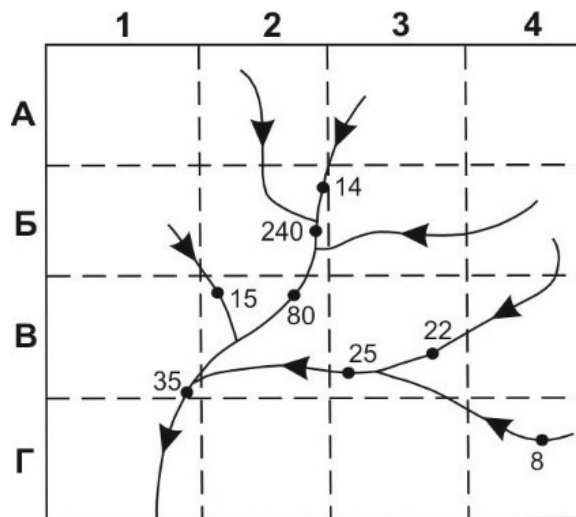
7. Определите географические координаты пункта, расположенного в южном полушарии, если известно, что 23 сентября в 11 часов по солнечному времени Гринвичского меридиана в этом пункте полдень, и Солнце находится на высоте 80° над горизонтом.

Запишите ход ваших рассуждений.

10 баллов

8. Пользуясь знаниями по географии, определите реку и положение месторождения.

- 1) определите реку, с которой связаны перечисленные названия и понятия: Пномпень, вдп. Кхон, вьеты, оз. Тонлесап, Тибет, Салуин;
- 2) найдите лишний элемент в этом ряду и укажите признак, по которому вы исключили его из списка;
- 3) на рисунке показана схема участка этой речной сети, где проводят разведку рудного месторождения. В указанных точках отбирались пробы воды, в которых определялось содержание входящего в руду компонента. На рисунке точками обозначены места отбора проб и концентрация определяемого компонента в воде. В каких квадратах наиболее вероятно обнаружить месторождение? Обоснуйте ваш выбор.



13 баллов

9. Определите остров по описанию. Ответьте на дополнительные вопросы.

Информация об острове:

- находится в юго-восточной Азии, имеет площадь около 750 тыс. км²;
 - имеет два общеизвестных в мире названия и разделен между тремя государствами;
 - 51% населения являются анимистами, т.е. соблюдают местные традиционные верования, основанные на вере в духов предков, в идолов;
 - государство, полностью расположенное на острове, занимает одно из первых мест в Азии по уровню жизни;
 - на севере острова расположен национальный парк, включённый в список Всемирного наследия ЮНЕСКО, с сохранившимся редким хищным растением.
- 1) Какие ландшафты преобладают на острове?
 - 2) Какая религия после анимизма является наиболее распространенной на острове?
 - 3) Какое государство является самым маленьким на острове? Что является основой экономики этого государства?

13 баллов

10. Определите город «Золотого кольца России», ответив на дополнительные задания и вопросы, имеющие отношение к этому городу:

1) В этом городе находится православный храм, кафедральный собор Русской православной церкви. В настоящее время также государственный музей, выдающийся памятник белокаменного зодчества домонгольской Руси. Это один из немногих храмов, в котором сохранились подлинные фрески русского иконописца, основателя школы книжной и монументальной живописи XV века.

О каком храме идёт речь?

Напишите фамилию иконописца, памятник которому установлен на главной площади города.



<p>2) Этот памятник древнерусской архитектуры, расположенный в городе, использовался как оборонительное сооружение и как триумфальная арка. Он оформлял парадный вход в самую богатую княжеско-боярскую часть города. Построен в 1164 году при князе Андрее Боголюбском, при котором город превратился в столицу Северо-Восточной Руси.</p> <p>Как называется этот архитектурный объект?</p>	
<p>3) Этот город находится в 176 км к востоку от Москвы. Он расположен, преимущественно, на левом берегу реки, которая является крупнейшим левым притоком Оки. Эта река одна из основных водных транспортных артерий Средневековой Руси.</p> <p>О какой реке идёт речь?</p>	
<p>4) Белокаменные памятники архитектуры этого города и соседнего города включены список объектов культурного наследия ЮНЕСКО. Соседний город расположен в 26 км к северу от первого, он относится тоже к категории древнейших в нашей стране. Никогда он не был промышленным городом. Вот и в настоящее время основу экономики составляют отрасли, ориентированные на приём и обслуживание туристов. При численности населения около 10 тысяч человек, он за год принимает около 1 млн туристов.</p> <p>Как называется второй город?</p> <p>Праздник-фестиваль в честь какого овоща, выращивание которого здесь с начала XX в. носило промышленный характер, был придуман для привлечения туристов ещё в 2001 г. и проводится до сих пор?</p> <p>Назовите ещё город этой области, привлекающий туристов. Его называют «русским стеклоградом». Как называются такие города, как эти два, по функциональной классификации?</p>	
<p>5) В 152 км к юго-западу от загаданного города расположен самый большой по численности населения наукоград. Его часто неофициально называют космической столицей России. Наукоград расположен в пределах соседнего субъекта РФ, являясь городом областного подчинения. Современное название города дано в честь крупнейшего конструктора ракетно-космических систем.</p> <p>Назовите наукоград и субъект РФ.</p> <p>Объясните понятие «наукоград».</p>	

44 балла

МАКСИМАЛЬНОЕ КОЛИЧЕСТВО БАЛЛОВ ЗА ОЛИМПИАДУ – 100.
ЖЕЛАЕМ ВАМ УДАЧИ!

МИНИСТЕРСТВО НАУКИ И ВЫСШЕГО ОБРАЗОВАНИЯ РФ
ОТКРЫТАЯ РЕГИОНАЛЬНАЯ МЕЖВУЗОВСКАЯ ОЛИМПИАДА 2020/2021 Г.
ЗАКЛЮЧИТЕЛЬНЫЙ ЭТАП
ГЕОГРАФИЯ
10 КЛАСС
III ВАРИАНТ

I. ТЕСТОВЫЕ ЗАДАНИЯ

1. Выберите рыбу-символ штата Аляска:

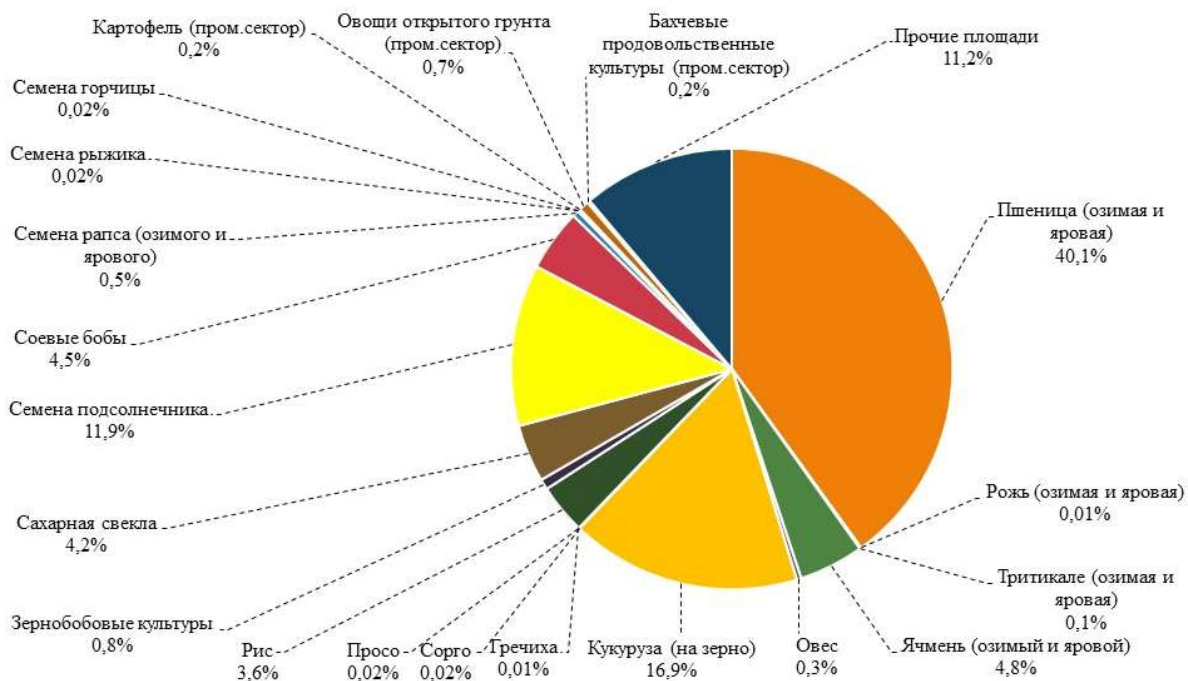
- А) тунец
- Б) чавыча (королевский лосось)
- В) скаты
- Г) угорь

1 балл

2. Выберите субъект РФ, для которого (по данным Всероссийской сельскохозяйственной переписи 2016 г.) была характерна следующая структура посевных площадей в 2015 г.?

- А) Карелия
- Б) Ленинградская область
- В) Краснодарский край
- Г) Курская область

3 балла



3. Выберите из списка топонимы, относящиеся к России:

- А) Аркутун-Даги
- Б) Бельмопан
- В) Бикин
- Г) Буве
- Д) Денали
- Е) Избербаш
- Ж) Снейк
- З) Эгвекинот

4 балла

4. Найдите соответствие между страной и сельскохозяйственными культурами, которые там возделываются:

	СТРАНА		СЕЛЬСКОХОЗЯЙСТВЕННЫЕ КУЛЬТУРЫ
1	Куба	А	Хлопчатник, сахарный тростник, кукуруза, рис, батат, финики, бананы, бахчевые, картофель, томаты, лимоны, лук, чай каркаде
2	Египет	Б	кокосовый орех, колоказия, батат, зерновые культуры (рис, просо), бананы, папайя, хлебное дерево, какао
3	Италия	В	сахарный тростник, табак, кофе, рис, кукуруза, маниок, грейпфруты, апельсины, бананы, мейми сапоте
4	Самоа	Г	виноград, цитрусовые, а также фиговые, оливковые и миндальные деревья, кроме того, огородные и зерновые культуры (с преобладанием маиса и пшеницы)

4 балла

5. Расположите следующие природные процессы или явления в порядке уменьшения площади территории, на которой они распространены и могут ухудшить условия жизнедеятельности:

- А) пыльная буря,
- Б) пандемия,
- В) термоэрозия,
- Г) сель,
- Д) засуха.

5 баллов

II. РАСЧЁТНЫЕ И АНАЛИТИЧЕСКО-ЛОГИЧЕСКИЕ ЗАДАНИЯ

6. Определите поясное время.

Когда в самом западном субъекте 10 ч утра, сколько времени будет в самом большом по площади крае-субъекте РФ?



3 балла

7. Определите географические координаты пункта, если известно, что 21 марта в 9 часов по солнечному времени Гринвичского меридиана в этом пункте полдень (при этом тень от предметов падает на север) и Солнце находится на высоте 60° над горизонтом.

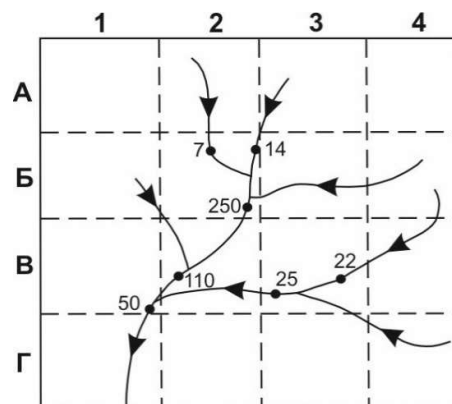
Запишите ход ваших рассуждений.

10 баллов

8. Пользуясь знаниями по географии, определите реку и положение месторождения.

- 1) определите реку, с которой связаны перечисленные названия и понятия: Укаяли, вдп. Кукенан, Маражо, Икитос, пиранья, сельва;
- 2) найдите лишний элемент в этом ряду и укажите признак, по которому вы исключили его из списка;
- 3) на рисунке показана схема участка этой речной сети, где проводят разведку рудного месторождения. В указанных точках отбирались пробы воды, в которых определялось содержание входящего в руду компонента. На рисунке точками обозначены места отбора проб и концентрация определяемого компонента в воде. В каких квадратах наиболее вероятно обнаружить месторождение? Обоснуйте ваш выбор.

13 баллов



9. Определите остров по описанию. Ответьте на дополнительные вопросы.

Информация об острове:

- остров в Северном Ледовитом океане назван в честь русского мореплавателя и государственного деятеля XIX века;
 - остров делится на две почти равные части, относящиеся к западному и восточному полушариям;
 - считается, что до начала XIX века остров служил перевалочным пунктом между эскимосами Аляски и арктического побережья Чукотки;
 - на острове располагается единственная в России гнездовая популяция белого гуся;
 - в настоящее время на острове отсутствует постоянное население, временно проживают метеорологи, сотрудники заповедника и военные.
- 1) В пределах какой природной зоны расположен остров? Какими ландшафтами представлена территория?
 - 2) Какой пролив отделяет остров от материка?
 - 3) Какая ООПТ и с какой целью организована на острове и прилегающей акватории? Каким статусом она обладает?

13 баллов

10. Определите город «Золотого кольца России», ответив на дополнительные задания и вопросы, имеющие отношение к этому городу:

- 1) В этом городе находится крупнейший мужской монастырь Русской православной церкви. Его архитектурный ансамбль является объектом Всемирного наследия ЮНЕСКО. Монастырь расположен в центре города, на реке Кончурé. Дата его основания – 1337 год.
О каком монастыре идёт речь?
Кто считается основателем монастыря?
Какое высшее учебное заведение здесь расположено?



<p>2) Здесь, в монастыре русский иконописец, основатель школы книжной и монументальной живописи XV века, написал икону «Троица». Его творчество является одной из вершин русской и мировой культуры.</p> <p>Напишите фамилию иконописца, причисленного к лику православных святых.</p>	
<p>3) Достопримечательностью города является Музей игрушки, открытый в 1918 г., став первым подобным музеем во всём мире. В настоящее время в музее можно увидеть богатейшую коллекцию из 30 тысяч игрушек разных народов мира, поэтому город называют "игрушечной столицей России". "Потешный" товар покупали многочисленные богомольцы-паломники монастыря, среди которых были и русские цари. Делали игрушку из дерева, папье-маше, использовали привозные фарфоровые головки для кукол.</p> <p>В каких городах России сохранился такой же народный промысел – производство игрушек из разных материалов?</p>	
<p>4) Этот город – старейший центр производства деревянных игрушек в России, в т.ч. матрёшек. По одной из версий, русская матрёшка родилась именно здесь. В названии матрёшек упоминается название этого города, которое он носил с 1930 по 1991 г.</p> <p>Напишите название матрёшек.</p>	
<p>5) В 76 км к северо-западу от загаданного города расположен наукоград, крупнейший в России центр по исследованиям в области ядерной физики. Специализация города отражена на его гербе. Особенностью наукограда является то, что это единственный населённый пункт данного субъекта РФ, расположенный на Волге.</p> <p>Назовите наукоград и субъект РФ. Объясните понятие «наукоград».</p>	

44 балла

**МАКСИМАЛЬНОЕ КОЛИЧЕСТВО БАЛЛОВ ЗА ОЛИМПИАДУ – 100.
ЖЕЛАЕМ ВАМ УДАЧИ!**