

Государственное образовательное учреждение высшего профессионального образования

«Московский педагогический государственный университет»

Государственное образовательное учреждение высшего профессионального образования

«Московский городской педагогический университет»

Материалы заданий олимпиады школьников

Межрегиональная олимпиада МПГУ

ДЛЯ ШКОЛЬНИКОВ

(№ 16 в Перечне олимпиад школьников на 2010/2011 учебный год)

география

Москва

2010-2011

Отборочный этап. Задания

Задания для олимпиады по географии в 2010-2011 уч. году

Источники географической информации. Географическая карта

А-1. Укажите название города, в котором стрелка компаса указывает направление на Северный и Южный географические полюсы.

- 1) Владивосток (магнитное склонение -8°);
- 2) Иркутск (магнитное склонение 0°);
- 3) Москва (магнитное склонение $+7^{\circ}$);
- 4) Салехард (магнитное склонение $+22^{\circ}$).

Б-1. Укажите название города, в котором стрелка компаса указывает направление на Северный и Южный географические полюсы.

- 1) Амбарчик (магнитное склонение 0°);
- 2) Архангельск (магнитное склонение $+12^{\circ}$);
- 3) Астрахань (магнитное склонение $+7^{\circ}$);
- 4) Чита (магнитное склонение -7°).

В-1. Укажите название города, в котором стрелка компаса указывает направление на Северный и Южный географические полюсы.

- 1) Саратов (магнитное склонение $+8^{\circ}$);
- 2) Усть-Кут (магнитное склонение 0°);
- 3) Хабаровск (магнитное склонение -10°);
- 4) Якутск (магнитное склонение -12°).

Г-1. Укажите название города, в котором стрелка компаса указывает направление на Северный и Южный географические полюсы.

- 1) Казань (магнитное склонение $+10^{\circ}$);
- 2) Магадан (магнитное склонение -9°);
- 3) Мурманск (магнитное склонение $+9^{\circ}$);
- 4) Усть-Илимск (магнитное склонение 0°).

А-2. По географическим координатам определите, на каком материке расположен памятник Всемирного наследия «Исторический памятник Курганы Кахокии» (39° с.ш., 90° з.д.).

- 1) Австралия;
- 2) Евразия;
- 3) Северная Америка;

4) Южная Америка.

Б-2. По географическим координатам определите, на каком материке расположен памятник Всемирного наследия «Джемила» (36°с.ш., 44°в.д.).

- 1) Австралия;
- 2) Африка;
- 3) Евразия;
- 4) Южная Америка.

В-2. По географическим координатам определите, на каком материке расположен памятник Всемирного наследия «Национальный парк Какаду» (13°ю.ш., 133°в.д.).

- 1) Австралия;
- 2) Евразия;
- 3) Северная Америка;
- 4) Южная Америка.

Г-2. По географическим координатам определите, на каком материке расположен памятник Всемирного наследия «Наскальные рельефы в Тануме» (59°с.ш., 11°в.д.).

- 1) Австралия;
- 2) Евразия;
- 3) Северная Америка;
- 4) Южная Америка.

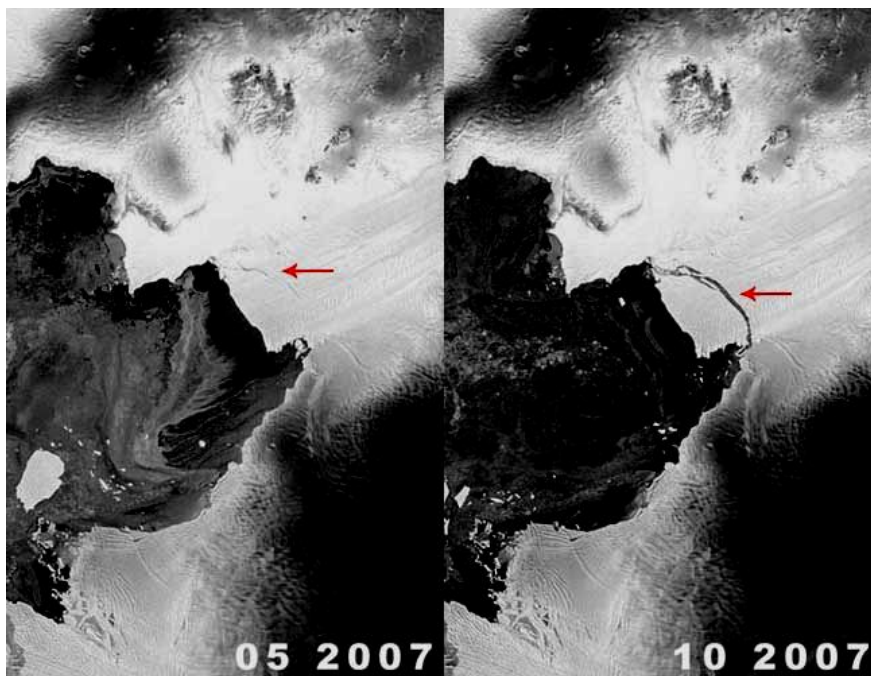
Источники географической информации. Изображения Земли из космоса

А-3. Один из двух снимков был сделан на Земле, а другой снимок передал на Землю марсоход Spirit. Какой снимок (верхний, нижний) был сделан на Земле?



- 1) верхний;
- 2) нижний.

Б-3. Какой процесс можно увидеть на космических снимках, сделанных в 2007 г. с промежутком в 5 месяцев?



- 1) образование айсберга;
- 2) развитие оползня.

В-3. На каком космическом снимке географические объекты округлой формы имеют природное происхождение.



- 1) левом;
- 2) правом.

Г-3. На каком космическом снимке географические объекты округлой формы имеют антропогенное происхождение.



- 1) левом;
- 2) правом.

Природа Земли и человек. Форма, размеры, движения Земли. Мировой океан и его части, взаимодействие с атмосферой и сушей. Поверхностные и подземные воды суши. Климат Земли

А-4. На какой из перечисленных параллелей продолжительность полярного дня наибольшая?

- 1) 60° с.ш.;
- 2) 80° ю.ш.;
- 3) 70° ю.ш.;
- 4) 85° с.ш.

Б-4. На какой из перечисленных параллелей продолжительность полярной ночи наибольшая?

- 1) 60° с.ш.;
- 2) 80° ю.ш.;
- 3) 70° ю.ш.;
- 4) 85° с.ш.

В-4. На какой из перечисленных параллелей продолжительность полярной ночи наименьшая?

- 1) 60° с.ш.;
- 2) 80° ю.ш.;
- 3) 70° ю.ш.;
- 4) 85° с.ш.

Г-4. На какой из перечисленных параллелей продолжительность полярного дня наименьшая?

- 1) 60° с.ш.;
- 2) 80° ю.ш.;
- 3) 70° ю.ш.;
- 4) 85° с.ш.

А-5. В какой части Индийского океана солёность воды наибольшая?

- 1) в Аравийском море;
- 2) в Бенгальском заливе;
- 3) в Красном море;
- 4) в Персидском заливе.

Б-5. В каком океане распространены наиболее крупные колонии кораллов?

- 1) в Атлантическом;
- 2) в Индийском;
- 3) в Северном Ледовитом;

4) в Тихом.

В-5. Течения в широтном направлении преобладают в океане ...

- 1) Атлантическом;
- 2) Индийском;
- 3) Северном Ледовитом;
- 4) Тихом.

Г-5. Тропические циклоны, зарождающиеся в Тихом океане, называются ...

- 1) вили-вили;
- 2) смерчами;
- 3) тайфунами;
- 4) ураганами.

Природа Земли и человек. Земная кора и литосфера, их состав, строение и развитие.
Горные породы. Земная поверхность: формы рельефа суши, дна Мирового океана

А-6. Какой из перечисленных памятников Всемирного наследия сооружён из известняка?

- 1) башня комплекса Кутаб-Минар (Индия);
- 2) дворец в Версале (Франция);
- 3) пирамида Хеопса (Египет);
- 4) храм солнца в Мачу-Пикчу (Перу).

Б-6. Какой из перечисленных памятников Всемирного наследия сооружён из белого гранита?

- 1) башня комплекса Кутаб-Минар (Индия);
- 2) дворец в Версале (Франция);
- 3) пирамида Хеопса (Египет);
- 4) храм солнца в Мачу-Пикчу (Перу).

В-6. Какой из перечисленных памятников Всемирного наследия сооружён из красного песчаника?

- 1) башня комплекса Кутаб-Минар (Индия);
- 2) дворец в Версале (Франция);
- 3) пирамида Хеопса (Египет);
- 4) храм солнца в Мачу-Пикчу (Перу).

Г-6. Какой из перечисленных памятников Всемирного наследия сооружён из обожжённой глины (большемерного кирпича)?

- 1) башня комплекса Кутаб-Минар (Индия);
- 2) церковь Вознесения в Коломенском (Россия);

- 3) пирамида Хеопса (Египет);
- 4) храм солнца в Мачу-Пикчу (Перу).

А-7. Надводной частью срединно-океанического хребта является остров ...

- 1) Гренландия;
- 2) Мадагаскар;
- 3) Исландия;
- 4) Ньюфаундленд.

Б-7. На побережье какого из океанов действие внутренних сил Земли выражено наиболее явно?

- 1) Тихого;
- 2) Северного Ледовитого;
- 3) Атлантического;
- 4) Индийского.

В-7. На каком из перечисленных материков зона крупных разломов земной коры наиболее выражена?

- 1) Южная Америка;
- 2) Австралия;
- 3) Антарктида;
- 4) Евразия.

Г-7. На каком материке низменности занимают наибольшую долю его площади?

- 1) Северная Америка;
- 2) Южная Америка;
- 3) Евразия;
- 4) Африка.

Материки, океаны, народы и страны. Древняя родина человека. Предполагаемые пути его расселения по материкам. Численность населения Земли. Человеческие расы, этносы. География современных религий. Материальная и духовная культура как результат жизнедеятельности человека, его взаимодействия с окружающей средой. Многообразие стран, их основные типы. Столицы и крупные города. Основные объекты природного и культурного наследия человечества.

А-8. Эту природную область мира можно назвать «землёй парадоксов». Для тропических широт здесь низкие температуры воздуха: летом 18° - 26° , зимой – 12° - 16° . Осадков очень мало: менее 100 мм в год, но велика влажность воздуха. Растительность очень бедная, но

среди животных есть крупные антилопы, львы и даже слоны. Здесь встречается реликтовое растение – вельвичия удивительная. О какой области Земли идёт речь?

- 1) австралийская пустыня Виктория;
- 2) азиатская пустыня Руб-эль-Хали;
- 3) африканская пустыня Намиб;
- 4) южноамериканская пустыня Атакама.

Б-8. Эту природную область с находящимся здесь известным озером называют «мёртвым сердцем» материка. Среди жарких пустынь располагается понижение рельефа (12 метров ниже уровня океана), которое наполняется водой лишь летом от рек и ручьёв с непостоянным водотоком, достигая иногда площади 15 тыс. км². В остальное время года водоём пересыхает, и на его дне лежат толстые слои соли. Иногда озеро остаётся сухим по несколько лет подряд. Жизнь вокруг замирает. О каком материке, и о каком озере идёт речь?

- 1) австралийское озеро Эйр;
- 2) африканское озеро Чад;
- 3) североамериканское Большое Солёное озеро;
- 4) южноамериканское озеро Титикака.

В-8. Эта равнинная область протянулась с севера на юг более чем на 3500 км, а с запада на восток – до 800 км. Она сформировалась на структурах древней платформы. Высота от 500 м на востоке до 1700 м на западе, где равнины граничат с высоким горным поясом. Уступы разделяют эту равнинную область на ряд обособленных участков – плато. Характерно сильное расчленение поверхности оврагами вплоть до формирования бедленда. Климат континентальный сухой, на севере – умеренный, на юге – субтропический. Естественная растительность степная и лесостепная, но сильно изменённая людьми: здесь получило развитие пастбищное скотоводство и земледелие. О каких равнинах идёт речь?

- 1) Великая Китайская и Маньчжурская равнины в Евразии;
- 2) Западно-Сибирская равнина в Евразии;
- 3) Великие равнины в Северной Америке;
- 4) Амазонская низменность в Южной Америке.

Г-8. Эта природная область располагается на юге одного из материков. Поверхность представлена преимущественно ступенчатыми плато, которые повышаются в направлении с востока на запад от берегов океана к высокому горному поясу. Климат умеренный засушливый с резкими сменами погод. Растительность полупустынная и степная. Здесь хорошо сохранились дикие животные: ламы-гуанако, пумы, броненосцы, крупные грызуны, страус Дарвина, на берегах океана – колонии морских птиц, в том числе пингвинов. Как называется описываемая природная область Земли?

- 1) Лабрадор;
- 2) Антарктический полуостров;
- 3) Новая Зеландия;

4) Патагония.

А-9. Общая численность группы народов банту – более 200 млн человек. Народы банту складывались главным образом в зоне парковых лесов и редколесья. Поселения банту – большие и мелкие деревни различной планировки. Основной тип традиционного жилища – круглый дом с плетёными стенами, часто обмазанными глиной. На каком материке проживают народы банту?

- 1) Австралия;
- 2) Африка;
- 3) Евразия;
- 4) Южная Америка.

Б-9. Укажите коренных жителей Южной Америки. К какой расе они относятся?

- 1) индейцы, монголоидной;
- 2) индейцы, экваториальной;
- 3) мулаты, европеоидной;
- 4) метисы, экваториальной.

В-9. Самые многочисленные народы Евразии – ...

- 1) американцы США, итальянцы, японцы.
- 2) англичане, немцы, французы;
- 3) бенгальцы, китайцы, хиндустанцы;
- 4) бразильцы, мексиканцы, русские;

Г-9. Славяне – крупнейшая этноязыковая общность. К славянскому числу, проживающих в Восточной Европе, относят ...

- 1) венгров, греков, литовцев;
- 2) сербов, финнов, черногорцев;
- 3) белорусов, поляков, словаков;
- 4) испанцев, португальцев, румын.

А-10. К числу столиц африканских государств относятся города ...

- 1) Аддис-Абеба, Алжир, Найроби;
- 2) Бейрут, Дублин, Ташкент;
- 3) Буэнос-Айрес, Каракас, Монтевидео;
- 4) Манагуа, Сан-Хосе, Тегусигальпа.

Б-10. К числу столиц южноамериканских государств относятся города ...

- 1) Аддис-Абеба, Алжир, Найроби;
- 2) Бейрут, Дублин, Ташкент;

- 3) Буэнос-Айрес, Каракас, Монтевидео;
- 4) Манагуа, Сан-Хосе, Тегусигальпа.

В-10. К числу столиц североамериканских государств относятся города ...

- 1) Аддис-Абеба, Алжир, Найроби;
- 2) Бейрут, Дублин, Ташкент;
- 3) Буэнос-Айрес, Каракас, Монтевидео;
- 4) Манагуа, Сан-Хосе, Тегусигальпа.

Г-10. К числу столиц государств Евразии относятся города ...

- 1) Аддис-Абеба, Алжир, Найроби;
- 2) Бейрут, Дублин, Ташкент;
- 3) Буэнос-Айрес, Каракас, Монтевидео;
- 4) Манагуа, Сан-Хосе, Тегусигальпа.

География России. Особенности географического положения России. Часовые пояса.
Природа России

А-11. Преимущественно сухопутными являются государственные границы России ...

- 1) восточные и северные;
- 2) северные и западные;
- 3) западные и южные;
- 4) южные и восточные.

Б-11. Наиболее протяжённой является сухопутная граница России с ...

- 1) Монголией;
- 2) Китаем;
- 3) Украиной;
- 4) Казахстаном.

В-11. Какая из крайних точек территории России имеет западную долготу?

- 1) северная;
- 2) южная;
- 3) западная;
- 4) восточная.

Г-11. С положением России по отношению к экватору более всего сходно географическое положение ...

- 1) США;
- 2) Китая;
- 3) Канады;
- 4) Австралийского Союза.

А-12. Сколько времени, с учётом декретного, будет в Екатеринбурге (+2 часа от московского времени), когда в Лондоне 13 часов?

- 1) 11;
- 2) 12;
- 3) 15;
- 4) 18.

Б-12. Сколько времени, с учётом декретного, будет в Калининграде (– 1 час от московского времени), когда в Лондоне 13 часов?

- 1) 12;
- 2) 15;
- 3) 17;
- 4) 18.

В-12. Сколько времени, с учётом декретного, будет в Новосибирске (+ 3 часа от московского времени), когда в Лондоне 13 часов?

- 1) 16;
- 2) 18;
- 3) 19;
- 4) 21.

Г-12. Сколько времени, с учётом декретного, будет в Архангельске (0 часов от московского времени), когда в Лондоне 13 часов?

- 1) 15;
- 2) 16;
- 3) 17;
- 4) 18.

А-13. Заполните пропуск, выбрав правильное ключевое слово (словосочетание).
Подавляющее большинство равнинных рек России характеризуется режимом

- 1) паводковым;
- 2) муссонным;
- 3) с весенним половодьем;

4) с летним половодьем.

Б-13. Заполните пропуск, выбрав правильное ключевое слово (словосочетание).

Реки гор Прибайкалья и Забайкалья, горных районов Северо-Востока России и Камчатки характеризуются режимом

- 1) паводковым;
- 2) муссонным;
- 3) с весенним половодьем;
- 4) с летним половодьем.

В-13. Заполните пропуск, выбрав правильное ключевое слово (словосочетание).

Реки, протекающие на территории юга Дальнего Востока России, характеризуются режимом

- 1) паводковым;
- 2) с достаточно равномерным распределением стока;
- 3) с весенним половодьем;
- 4) с летним половодьем.

Г-13. Заполните пропуск, выбрав правильное ключевое слово (словосочетание).

Реки Ангара и Нева характеризуется режимом

- 1) паводковым;
- 2) с достаточно равномерным распределением стока;
- 3) с весенним половодьем;
- 4) с летним половодьем.

А-14. В одну и ту же эпоху происходило складкообразование ...

- 1) Кавказских и Уральских гор;
- 2) Уральских гор и Алтая;
- 3) Алтая и Верхоянского хребта;
- 4) Верхоянского хребта и Кавказа.

Б-14. На каких островах действие внутренних рельефообразующих процессов выражено наиболее отчётливо?

- 1) Земля Франца-Иосифа;
- 2) Курильских;
- 3) Новая Земля;
- 4) Новосибирских.

В-14. В какой части Восточно-Европейской равнины ледниковые формы рельефа имеют наибольшее распространение?

- 1) северо-восточной;
- 2) юго-восточной;
- 3) северо-западной;
- 4) юго-западной.

Г-14. Наиболее крупные месторождения нефти и природного газа в России приурочены к ...

- 1) фундаменту древних платформ;
- 2) фундаменту молодых платформ;
- 3) осадочному чехлу древних платформ;
- 4) осадочному чехлу молодых платформ.

А-15. Распределение температуры воздуха в июле на большей части территории России определяется в первую очередь ...

- 1) географической широтой;
- 2) циркуляцией атмосферы;
- 3) особенностями рельефа;
- 4) характером подстилающей поверхности.

Б-15. На большей части территории России максимальное количество осадков приходится на ...

- 1) весну;
- 2) лето;
- 3) осень;
- 4) зиму.

В-15. Влияние Тихого океана на климат Дальнего Востока наиболее отчётливо выражено ...

- 1) весной;
- 2) летом;
- 3) осенью;
- 4) зимой.

Г-15. Максимальная высота снежного покрова в России характерна для ...

- 1) западных склонов Урала;
- 2) восточного побережья Камчатки;
- 3) Черноморского побережья Кавказа;
- 4) северо-востока Сибири.

География России. Население и хозяйство России

А-16. В какой из перечисленных возрастных групп населения России численность женского населения наиболее сильно преобладает над мужским?

- 1) 30-40 лет;
- 2) 40-50 лет;
- 3) 50-60 лет;
- 4) 60-70 лет.

Б-16. Доля русских в национальном составе населения России составляет около ... %.

- 1) 10;
- 2) 30;
- 3) 50;
- 4) 80.

В-16. На языках какой языковой семьи разговаривает бóльшая часть населения России?

- 1) алтайской;
- 2) индоевропейской;
- 3) уральской;
- 4) кавказской.

Г-16. Какие из перечисленных ниже народов компактно проживают на территории Европейского Севера России?

- 1) коряки и чукчи;
- 2) эвенки и буряты;
- 3) коми и карелы;
- 4) хакасы и тувинцы.

А-17. Соотношение городского и сельского населения в России составляет ...

- 1) 25% : 75%;
- 2) 50% : 50%;
- 3) 73% : 27%;
- 4) 87% : 13%.

Б-17. Какой из перечисленных регионов России характеризуется наиболее высокой долей сельского населения?

- 1) Урал;
- 2) Северный Кавказ;
- 3) Европейский Север;
- 4) Центральная Россия.

В-17. Какая из перечисленных областей характеризуется самой высокой плотностью населения?

- 1) Белгородская;
- 2) Мурманская;
- 3) Амурская;
- 4) Вологодская.

Г-17. В каких странах мира средняя плотность населения ниже, чем в России?

- 1) США и Канада;
- 2) Канада и Австралия;
- 3) Австралия и Бразилия;
- 4) Бразилия и Китай.

А-18. Главной нефтяной базой России является бассейн ...

- 1) Тимано-Печорский;
- 2) Волго-Уральский;
- 3) Западно-Сибирский;
- 4) Северо-Каспийский.

Б-18. Первая российская геотермальная электростанция была построена на ...

- 1) Кавказе;
- 2) Камчатке;
- 3) Кольском полуострове;
- 4) Урале.

В-18. Более 20% мировых запасов древесины сосредоточены в России. Из них пригодны для рубки ...

- 1) 25%;
- 2) 50%;
- 3) 75%;
- 4) 100%.

Г-18. Электроэнергия сибирских ГЭС используется заводами Братска, Красноярска, Саяногорска для производства ...

- 1) алюминия;
- 2) меди;
- 3) никеля;
- 4) олова.

А-19. Ведущей отраслью растениеводства России является ...

- 1) картофелеводство;
- 2) кормопроизводство;
- 3) зерновое хозяйство;
- 4) садоводство.

Б-19. Какое направление скотоводства развивается преимущественно в степях и полупустынях Северного Кавказа, Урала, Поволжья и Сибири?

- 1) молочное и молочно-мясное;
- 2) молочное и мясное;
- 3) молочное и мясомолочное;
- 4) мясомолочное и мясное.

В-19. Основной улов рыбы в России дают ...

- 1) Чёрное и Каспийское моря;
- 2) Балтийское и Баренцево моря;
- 3) моря Северного Ледовитого океана;
- 4) Тихий океан и его моря.

Г-19. Первое место в грузообороте морского транспорта России принадлежит портам бассейна ...

- 1) Азово-Черноморского;
- 2) Балтийского;
- 3) Северного;
- 4) Тихоокеанского.

География России. История освоения и изучения территории России. Топонимика российских географических объектов

А-20. Основной географический закон – закон широтной и вертикальной зональности – сформулировал русский учёный ...

- 1) М.В. Ломоносов;
- 2) В.В. Докучаев;
- 3) А.И. Воейков;
- 4) П.П. Семёнов-Тян-Шанский.

Б-20. За одну навигацию Северный морской путь был пройден экспедицией под руководством ...

- 1) И.В. Папанина;
- 2) О.Ю. Шмидта;

- 3) С.В. Обручева;
- 4) Б.А. Вилькицкого.

В-20. Знаменитый дрейф на льдине исследователей станции «Северный полюс – 1» был осуществлён под руководством ...

- 1) И.Д. Папанина;
- 2) О.Ю. Шмидта;
- 3) Ф.А. Попова;
- 4) В.Д. Пояркова.

Г-20. Во время гидрографической экспедиции под руководством Б.А. Вилькицкого был открыт архипелаг ...

- 1) Земля Франца-Иосифа;
- 2) Новая Земля;
- 3) Новосибирские острова;
- 4) Северная Земля.

А-21. От слова, означавшего «небольшой ручей; ручей, текущий по болоту; небольшая река; родник» в балтийских языках, происходит название реки ...

- 1) Волга;
- 2) Двина;
- 3) Днепр;
- 4) Москва.

Б-21. Нижнее течение этой реки скифские племена называли «глубокая река». В дальнейшем это название распространилось на всё течение реки ...

- 1) Волга;
- 2) Днепр;
- 3) Дон;
- 4) Кубань.

В-21. Эвенки называли эту реку *Йэне*, означавшее «очень большая река». В дальнейшем эвенкийское название превратилось в русское название реки ...

- 1) Амур;
- 2) Ангара;
- 3) Лена;
- 4) Яна.

Г-21. Эту реку нивхи называли «большая река», маньчжуры – «чёрная река», а китайцы – «река чёрного дракона». Русские в первой четверти XVII в. восприняли от эвенков название реки ...

- 1) Амур;
- 2) Аргунь;
- 3) Буряя;
- 4) Уссури.

География мирового хозяйства. Политическая карта мира. Население мира. Хозяйство мира. Экологические проблемы

А-22. В каком из перечисленных регионов мира отсутствуют монархии?

- 1) Европа;
- 2) Азия;
- 3) Африка;
- 4) Латинская Америка.

Б-22. На политической карте мира меньше всего ...

- 1) унитарных монархий;
- 2) федеративных монархий;
- 3) унитарных республик;
- 4) федеративных республик.

В-22. К внутриконтинентальным странам Латинской Америки относятся ...

- 1) Бразилия и Перу;
- 2) Парагвай и Боливия;
- 3) Колумбия и Венесуэла;
- 4) Уругвай и Аргентина.

Г-22. Какая из перечисленных стран имеет наибольшее число сухопутных соседей?

- 1) США;
- 2) Бразилия;
- 3) ЮАР;
- 4) Испания.

А-23. На каком материке наиболее плотно заселены высокогорные территории?

- 1) Африка;
- 2) Южная Америка;
- 3) Северная Америка;
- 4) Евразия.

Б-23. Наибольшая плотность населения характерна для ...

- 1) внутренних равнин;
- 2) внутриконтинентальных горных территорий;
- 3) приморских равнин;
- 4) приморских горных территорий.

В-23. Наименьшая плотность населения характерна для ...

- 1) внутренних равнин;
- 2) внутриконтинентальных горных территорий;
- 3) приморских равнин;
- 4) приморских горных территорий.

Г-23. Наибольший естественный прирост населения наблюдается в ...

- 1) Австралии;
- 2) Азии;
- 3) Африке;
- 4) Европе.

А-24. Размещение промышленных предприятий на севере и западе Канады, на Аляске в США, на севере Австралии определяется фактором ...

- 1) наукоёмкости;
- 2) природно-ресурсный;
- 3) транспортный;
- 4) экологический.

Б-24. В структуре мирового потребления первичных энергоресурсов наибольшую долю составляет ...

- 1) нефть;
- 2) природный газ;
- 3) гидроэнергия;

4) альтернативные источники.

В-24. Наиболее распространённые в мире зерновые культуры – ...

- 1) гречиха, рожь, овёс;
- 2) овёс, ячмень, просо;
- 3) пшеница, кукуруза, рис;
- 4) рис, просо, маис.

Г-24. Мировой лидер по длине железных дорог – ...

- 1) Бразилия;
- 2) Канада;
- 3) Россия;
- 4) США.

А-25. Бедленды – земли, потерявшие свою продуктивность, занимают ... % земельного фонда мира.

- 1) 0,1;
- 2) 3;
- 3) 5;
- 4) 13.

Б-25. Ресурсами пресной воды наиболее обеспечены страны, расположенные в ... поясе.

- 1) субтропическом;
- 2) тропическом;
- 3) умеренном;
- 4) экваториальном.

В-25. Первая конференция ООН по проблемам окружающей среды состоялась в Стокгольме в ... году.

- 1) 1932;
- 2) 1962;
- 3) 1972;
- 4) 1992.

Г-25. Среди перечисленных морей наиболее загрязнены ...

- 1) Белое и Чёрное;
- 2) Берингово и Охотское;
- 3) Восточно-Сибирское и Чукотское;
- 4) Красное и Средиземное.