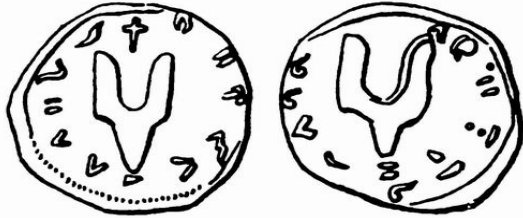


**Олимпиада «Будущие исследователи – будущее науки»  
по истории. Финальный тур – 2014 г.  
7–8 класс**

**1. Подчеркните фино-угорские племена, которые соседствовали с восточными славянами: (по 1 баллу за каждый правильный ответ, максимально - 6).**

*кривичи, литва, весь, печенеги, поляне, вятичи, мордва, чудь, половцы, северяне, хазары, латгалы, емь, радимичи, древляне, словене, мурома, тиверцы, валахи, уличи, мещера, волыняне, монголы.*

**2. Перед Вами изображение печати (1 балл за каждый правильный ответ, максимально – 3).**



Каким веком датируется эта печать? \_\_\_\_\_

Кому из русских князей она могла принадлежать? \_\_\_\_\_

Какой символ изображен на обеих сторонах печати в центре? \_\_\_\_\_

**3. Прочитайте текст надписи на Тмутараканском камне и ответьте на вопросы (1 балл за каждый правильный ответ, максимально – 3).**

«В лето 6576, индикта 6, Глеб князь мерил море по леду от Тмутороканя до Кърчева 10 000 и 4000 сажен».

А) По какой системе летоисчисления датировано событие? \_\_\_\_\_

Б) В каком году (н.э.), по распоряжению Глеба, князя Тмутараканского, была измерена ширина Керченского пролива?

В) Напишите полученный результат измерения (14000 саженей) в метрах \_\_\_\_\_

**В заданиях 4–11 укажите правильный ответ**

**4. При Иване IV территория Московского государства увеличилась (1 балл):**

А) с 2,8 до 5,4 млн. км<sup>2</sup> Б) с 2,8 до 7,2 млн. км<sup>2</sup> В) с 3,4 до 5,4 млн. км<sup>2</sup> Г) с 4,4 до 6,8 млн. км<sup>2</sup>

**5. Для третьего периода Ливонской войны (1565–1569 гг.) характерно (1 балл):**

А) Люблинская уния и создание Речи Посполитой, победы русских войск над ней, отступление русских из Ливонии

Б) поражения русских войск в Белоруссии и Литве, Люблинская уния и создание Речи Посполитой, стабилизация фронта в Ливонии, война с Османской империей

В) польско-шведский конфликт, перемирие с Россией, набеги крымского хана на Москву

Г) попытки приглашения Ивана IV на польско-литовский трон, наступление русских в Ливонии, набеги крымского хана на Москву

**6. Сколько всего русско-шведских войн было с момента присоединения Новгорода к Московскому государству и до XIX века? (1 балл)**

А) 7 Б) 9 В) 10 Г) 12

**7. Назовите польского военачальника с которым сражалось Второе ополчение (1 балл):**

А) Станислав Жолкевский Б) Александр Гонсевский В) Ян Кароль Ходкевич Г) Александр Юзеф Лисовский

**8. Кто из самозванцев Смутного времени в молодости работал в лавке в Нижнем Новгороде? (1 балл)**

- А) Михаил Андреевич Молчанов Б) Лжепётр (Илейко Муромец)  
В) Лжедмитрий II Г) Лжедмитрий III

**9. Как звали опытного дипломата, первого начальника Посольского приказа (1549 – 1570 гг.), знатока догматических тонкостей иконописи, закончившего свою жизнь на костре? (1 балл)**

- А) Малюта Скуратов-Бельский Б) Алексей Адашев В) Иван Пересветов Г) Иван Висковатый

**10. Эту победу Петр I назвал «матерью Полтавской баталии» (1 балл):**

- А) у села Доброе Б) у деревни Раевки В) у Головчино Г) у деревни Лесной

**11. Выхода к Балтийскому морю Россия была лишена (1 балл):**

- А) со времен Ивана III до Северной войны  
Б) от конца Ливонской войны (Плюсское перемирие 1583 г.) до Северной войны  
В) от конца Ливонской войны до Северной войны, за исключением двух небольших периодов при Алексее Михайловиче  
Г) с момента окончания Смутного времени (Столбовский мир 1617 г.) до Северной войны

**12. Расположите в хронологическом порядке сражения русской армии в Семилетней войне (2 балла за правильный ответ):**

- А) взятие Берлина Б) Цорндорф В) Кунерсдорф Г) взятие Кольберга Д) Гросс-Егерсдорф

**13. Поясните устойчивые определения и исторические наименования (1 балл за каждое определение, максимально – 9 баллов).**

«Крестоцеловальная запись» -

«Совет всея земли» -

«Местничество» -

«Ближняя дума» -

«Оружейная палата» -

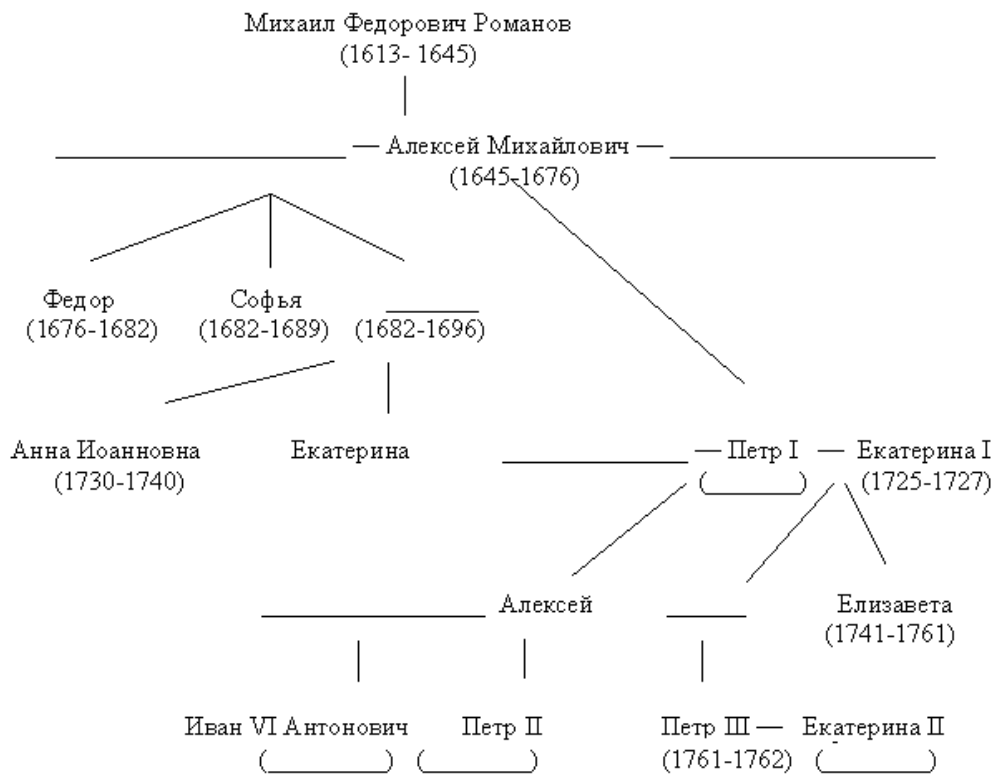
«Бурмистерская палата» -

«Преображенский приказ» -

«Генеральный регламент» -

«Жалованная грамота городам» -

14. Заполните пробелы (1 балл за каждый заполненный пробел, максимально – 10 баллов).



15. Расположите портреты Романовых в правильной последовательности (4 балла, 1 ошибка – 2 балла):

Михаил Федорович, Алексей Михайлович, Федор III Алексеевич, Иван V Алексеевич –



**16. Заполните пробелы (1 балл за каждый пробел, максимально 5 баллов).**

А) 27 августа 1689 г. произошли сразу два события: была отстранена от власти царица Софья и подписан невыгодный для России \_\_\_\_\_ мирный договор с \_\_\_\_\_.

Б) В предисловии к первому изданию своей поэмы А.С. Пушкин писал об этом герое, что некоторые «хотели сделать из него героя свободы, нового Богдана Хмельницкого» (здесь подразумевалась поэма К.Ф. Рылеева «Войнаровский»). На самом деле, по мнению А.С. Пушкина, история представляет этого персонажа «честолюбцем, закоренелым в коварстве и злодеяниях, клеветником ... своего благодетеля,... изменником \_\_\_\_\_ перед его победою, предателем \_\_\_\_\_ после его поражения».

- О ком идет речь?

- Назовите поэму Пушкина \_\_\_\_\_

- Вставьте пропущенные имена ( \_\_\_\_\_ и \_\_\_\_\_ )

### **Историческое эссе**

#### **Максимальная оценка –50 баллов**

Вам предстоит работать с высказываниями историков и современников о событиях и деятелях отечественной истории. Выберите из них одно, которое станет темой Вашего сочинения-эссе. Ваша задача – сформулировать собственное отношение к данному утверждению и обосновать его аргументами, представляющимися Вам наиболее существенными. При выборе темы исходите из того, что Вы:

1. Ясно понимаете смысл высказывания (не обязательно полностью или даже частично быть согласным с автором, но необходимо понимать, что именно он утверждает).
2. Можете выразить свое отношение к высказыванию (аргументировано согласиться с автором либо полностью или частично опровергнуть его высказывание).
3. Располагаете конкретными знаниями (факты, статистические данные, примеры) по данной теме.
4. Владаете терминами, необходимыми для грамотного изложения своей точки зрения.

При написании работы постарайтесь исходить из того, что Жюри, оценивая Ваше эссе, будет руководствоваться следующими критериями:

1. Обоснованность выбора темы (объяснение выбора темы и задач, которые ставит перед собой в своей работе участник).
2. Творческий характер восприятия темы, ее осмысления.
3. Грамотность использования исторических фактов и терминов.
4. Четкость и доказательность основных положений работы.
5. Знание различных точек зрения по избранному вопросу.

#### **Темы эссе:**

1. «Этот правитель из династии Романовых (Михаил Федорович) в сознании народа всегда был хранителем всего родного, чисто русского, и стал первым царем, который жертвовал своими личными интересами во имя общегосударственных» (А.В. Манько).
2. Известный русский дипломат и глава Посольского приказа А.Л. Ордин-Нащокин неоднократно утверждал, что «доброму не стыдно навязать и со стороны, даже у своих врагов». Насколько Российское государство на протяжении XVII столетия следовало данному принципу во внутренней и внешней политике?
3. «Елизаветинское царствование подготовило новую, екатерининскую эпоху» (Е.В. Анисимов).
4. После Бирона, к середине века, институт фаворитизма окончательно встроился в систему российской монархии» (И.В. Курукин).
5. «Вопреки распространенному мнению Екатерина II в своей внешней политике была в необходимых случаях крайне жестокой и вероломной, но при этом она всегда пыталась дистанцироваться от содеянного» (А.Б. Широкопад).