

**ОТБОРОЧНЫЙ ТУР. ТЕСТЫ.**  
**для учащихся 11-х классов.**

**Время выполнения теста 60 минут**

**Раздел I. Тест 1.**

Включает 10 вопросов типа «Да/Нет». Они представляют собой высказывание, которое участник олимпиады должен оценить: верно – «Да», неверно – «Нет». «Цена» каждого вопроса – 1 балл. Всего 10 баллов.

**Раздел II. Тест 2.**

Этот раздел содержит 10 вопросов, каждый из которых содержит только один вариант ответа. Нужно выбрать единственно верный ответ. Каждый ответ оценивается в 2 балла. Всего - 20 баллов.

**Раздел III. Тест 3.**

Этот раздел содержит 10 вопросов, каждый из которых содержит несколько вариантов ответов. Нужно выбрать все верные ответы. Каждый ответ оценивается в 3 балла. Всего - 30 баллов.

**Тест 1.**

1) Если цена на продукт фирмы ниже, чем средние общие издержки на его производство, то фирме следует прекратить производство в краткосрочном периоде.

1) да +2) нет

2) Детский праздник, который провел магазин "Гигант", можно отнести к методам неценовой конкуренции.

+1) да 2) нет

3) Где-то на далеком острове граждане должны уплачивать прогрессивный подоходный налог по следующей шкале:

доход (у.е. в месяц)	ставка налога ( %)
0 - 5 тыс	5%
более 5 тыс у.е.	10%

Мистер X получил доход 7 тыс. у.е. и заплатил 450 у.е. в казну островного государства. Можно сделать вывод, что мистер X заплатил налог полностью.

+1) да 2) нет

4) На рынке подсолнечного масла спрос задан функцией  $Q_d = 1000 - 10P$ . Под воздействием различных факторов спрос изменился. Новая функция спроса имеет вид  $Q_d = 2000 - 40P$ . Можно утверждать, что спрос вырос.

1) да +2) нет

5) Если функция предложения имеет вид  $Q_s = P^3 + 10$ , то эластичность равна 3 для любой цены.

1) да +2) нет

6) Кривая спрос на труд гастарбайтеров, скорее всего, сдвинется влево, если будут повышены штрафы за использование труда мигрантов, не имеющих разрешения на трудоустройство в стране.

+1) да 2) нет

7) Радуга - это благо обладающее свойствами "неисключаемость" и "неконкурентность".

1) да +2) нет

8) Рождаемость относится к проциклическим показателем в экономике.

1) да +2) нет

9) Центральный банк страны понизил норму обязательного резерва, поэтому сумма обязательных резервов коммерческих банков уменьшится (при прочих равных условиях).

1) да +2) нет

10) С ноября 2014 года ЦБ России перешел к плавающему валютному курсу. Теперь ЦБ не вмешивается в процесс формирования курса валют.

1) да +2) нет

**Тест 2.**

11) Индекс Фишера рассчитывается как ...

1) средняя геометрическая индексов Ласпейреса и Пааше;

2) средняя арифметическая индексов Ласпейреса и Пааше;

3) средняя взвешенная индексов Ласпейреса и Пааше;

4) произведение индексов Ласпейреса и Пааше;

5) индекс Фишера не существует.

12) В результате государственного переворота страна X оказалась в непростой политической и экономической ситуации. Сложная экономическая ситуация привела к появлению бартерного обмена, в котором участвует 20% ВВП. Если денежная масса и скорость обращения денег не изменились, то что можно предположить относительно изменения цен?

- 1) цены упали на 20%;
- 2) цены выросли на 20%;
- 3) цены упали на 25%;
- 4) цены выросли на 25%;**
- 5) недостаточно информации для ответа.

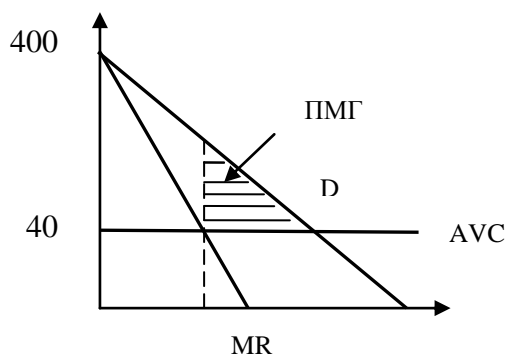
13) При снижении ставки налога на добавленную стоимость (НДС) можно ожидать, что ...

- 1) индекс Джини не изменится, т.к. НДС включается в цену товаров и его величина (в рублях) одинаковая для всех покупателей;
- 2) индекс Джини уменьшится, т.к. НДС относится к косвенным налогам;**
- 3) индекс Джини увеличится, т.к. НДС является прогрессивным налогом;
- 4) индекс Джини не изменится, т.к. НДС является пропорциональным налогом;
- 5) индекс Джини может, как вырасти, так и снизиться.

14) Кривая рыночного спроса общественных благ отличается от кривой рыночного спроса на частное благо...

- 1) сложением индивидуальных кривых спроса по горизонтали;
- 2) сложением индивидуальных кривых спроса по вертикали;**
- 3) на рынке общественное благо нет индивидуальных кривых спроса;
- 4) построение спроса на общественное благо НЕ отличается от построения кривой спроса на частное благо;
- 5) на рынке общественных благ не существует кривой спроса.

15) АО "Веники" является единственным производителем банных веников в регионе. Потери общества от монополизации (потери мертвого груза) ПМГ = 32400 у.е. Остальные сведения представлены на рисунке. Оптимальный объем производства ( $Q^*$ ) для фирмы равен:

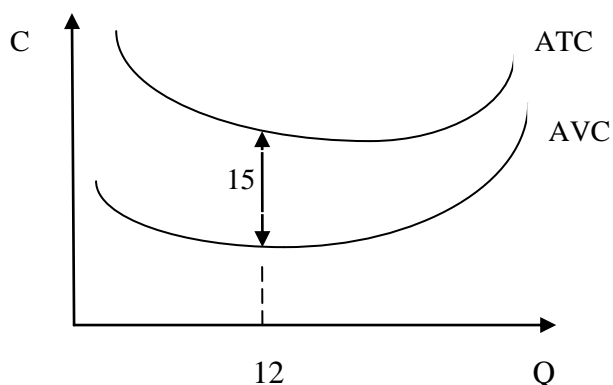


- 1) 40 штук
- 2) 220 штук
- 3) 360 штук**
- 4) 720 штук
- 5) недостаточно информации, чтобы найти  $Q^*$

16) Функции спроса и предложения имеют вид  $Q_d = 180 - 4P$   $Q_s = 8P + 60$ . Если государство ввело количественный налог, который уплачивает производитель, то...

- 1) весь налог будет платить производитель товара;
- 2) производитель товара включит налог в цену, поэтому весь налог "заплатит" покупатель;
- 3) покупатель заплатит 1/3 часть налога, а продавец 2/3 налога;
- 4) покупатель заплатит 2/3 части налога, а продавец 1/3 налога;**
- 5) невозможно определить, т.к. неизвестна ставка налога.

17) Информация об издержках фирмы "Нептун" представлена на рисунке. Можно сделать вывод:



- 1) средние общие издержки равны 15 у.е.;
- 2) общие издержки равны 180 у.е.;
- 3) при продаже 12 единиц продукта выручка составит 180 у.е.;
- 4) переменные издержки меньше общих издержек на 15 у.е.;
- 5) если убытки фирмы превысят 180 у.е., то ей стоит покинуть рынок в краткосрочном периоде.**

18) Допустим, курс рубля вырос относительно доллара. Это могло быть следствием следующих событий:

- 1) растет положительное сальдо торгового баланса страны;**
- 2) Центральный банк страны увеличивает золотовалютные резервы;
- 3) был опубликован прогноз роста цены золота на мировом рынке;
- 4) реальные процентные ставки понизились;
- 5) недостаточная инвестиционная привлекательность страны.

19) Студент Андрей покупает ручки и фломастеры. Его спрос на ручки имеет вид:  $Q_{\text{руч}} = 2I - 3P_{\text{руч}} + 4/P_{\text{фл}}$  (где  $P_{\text{руч}}$  - цена ручки,  $P_{\text{фл}}$  - цена фломастера,  $I$  - доход).

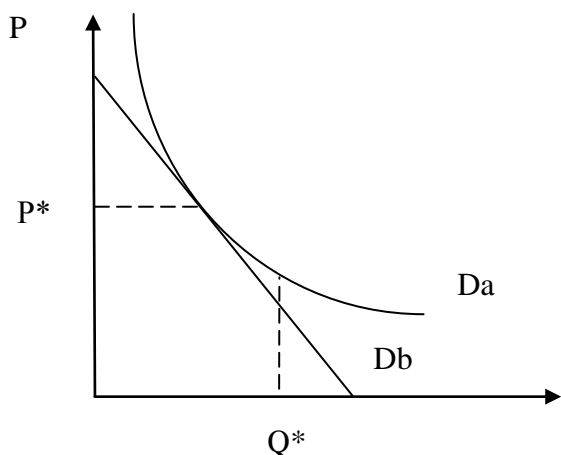
- 1) ручки и фломастеры товары дополняющие друг друга;**
- 2) ручки и фломастеры товары заменяющие друг друга;
- 3) ручки товар первой необходимости;
- 4) фломастеры имеют постоянную ценовую эластичность;
- 5) фломастеры нормальный товар.

20) Фирма "Mystery" производит пазлы для детей и взрослых. Рынок пазлов является конкурентным. Фирма выбрала оптимальную стратегию и по итогам года получила выручку 56 у.е. Затраты фирмы заданы функцией  $TC = Q^2 - 6Q + 15$ . Какую прибыль получила фирма "Mystery" за год?

- 1) 39 у.е.
- 2) 34 у.е.**
- 3) 30 у.е.
- 4) 28 у.е.
- 5) недостаточно информации

### Тест 3.

21) На рисунке представлены графики спроса товара X на рынках А и В. Какие утверждения будут верны для этих графиков?



- 1) Эластичность спроса при цене  $P^*$  одинаковая на рынках А и В. ( $P^*$  - точка касания графиков).**
- 2) Эластичность спроса при количестве равном  $Q^*$  одинаковая на рынках А и В.
- 3) Эластичность спроса при количестве равном  $Q^*$  на рынках А, меньше, чем на рынке В.
- 4) Эластичность спроса при количестве равном  $Q^*$  на рынках А больше, чем на рынке В.**
- 5) Выручка, которую может получить продавец на рынке В продав  $Q^*$  меньше, чем выручка, которую можно получить продавая товар по  $P^*$

22) Выберите все ситуации, при которых уровень официальной безработицы вырастет:

- 1) **несправедливо уволенный Сидоров, ожидает восстановления на работе по решению суда;**
- 2) Петров, потерявший надежду найти работу, прекратил ее поиски;
- 3) работники завода организовали забастовку в знак протеста против предстоящей приватизации предприятия;
- 4) **достигнув пенсионного возраста, Мария Ивановна уволилась и поехала к дочери, помогать растить внуков;**
- 5) нелегал из Таджикистана ищет любую работу в Новосибирской области.

23) Функции спроса и предложения имеют вид  $Q_d = 180 - 4P$ ,  $Q_s = P + 60$ . Какие из приведенных ниже утверждений НЕВЕРНЫ:

- 1) **в равновесии выручка составит 800 денежных единиц;**
- 2) в равновесии выручка максимальна для данных функций спроса и предложения;
- 3) **можно увеличить выручку, если снизить цену;**
- 4) функция выручки имеет вид  $TR = 180P - 4P^2$  при  $24 \leq P$ ;
- 5) функция выручки имеет вид  $TR = 45Q - 0,25Q^2$  при  $Q \leq 84$ .

24) Какие из перечисленных событий найдут отражение в платежном балансе России?

- 1) **иностранец совершил перелет Новосибирск - Москва компанией Аэрофлот;**
- 2) **российский турист добрался из Москвы до Калининграда на поезде;**
- 3) **Чрезвычайный полномочный посол Польши заплатил российскому мастеру за настройку пианино в посольстве в Москве;**
- 4) **гастарбайтер, находящийся в России легально, перевел часть зарплаты полученной за строительство автостоянки в Толмачево своей семье в Молдавию;**
- 5) нелегальный гастарбайтер передал через знакомого часть зарплаты полученной за строительство автостоянки в Толмачево своей семье в Молдавию.

25) Российский гражданин возвращается из Монголии. Ему необходимо поменять оставшиеся у него 1000 тугриков на рубли. На валютном рынке в Монголии спрос на рубли задан  $Q_d = 14 - 2e$ , а предложение  $Q_s = 5e$  (где  $e$  - валютный курс). На валютном рынке в России спрос на тугрики задан  $Q_d = 15 - 10e$ , а предложение  $Q_s = 6e - 15$ . Какие утверждения верны?

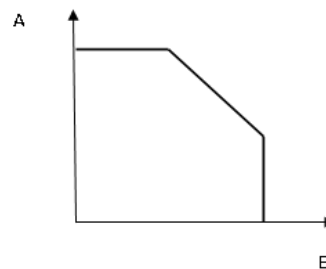
- 1) **выгоднее поменять тугрики в России;**
- 2) выгоднее поменять тугрики в Монголии;
- 3) **в России гражданин получит 1875 рублей;**
- 4) в Монголии гражданин получит 2000 рублей;
- 5) **в Монголии курс рубля к тугрику равен 0,5 руб/т.**

26) Если функция спроса имеет вид  $Q_d = a/P$ , то...

- 1) выручка растет, если растет цена товара;
- 2) выручка падает, если растет цена товара;
- 3) **выручка не меняется, если растет цена товара;**
- 4) **эластичность спроса неизменна при любой цене;**
- 5) **эластичность спроса равна -1.**

27) Примером такой КПП может быть производство:

- 1) **производство пирожков с мясом и пирожков с малиной;**
- 2) **производство шапочек и тапочек семейным кооперативом, если папа умеет делать только тапочки, мама вяжет только шапочки, а бабушка умеет шить тапочки и вязать шапочки;**
- 3) производство пирожков с малиной и булочек без начинки;
- 4) производство гороха и фасоли на дачном участке;
- 5) все выше перечисленное.



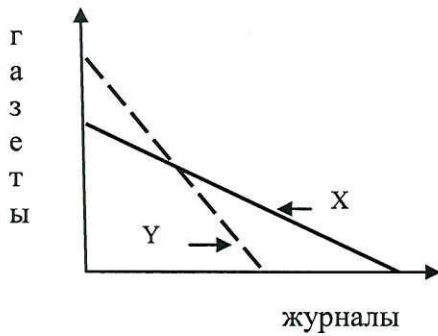
28) Допустим, функция общих затрат имеет вид  $TC = aQ^2 + bQ + c$ . Эластичность общих затрат по объему производства можно рассчитать следующим образом:

- 1)  $E^{TC/Q} = MC/TC$ ;

XXIV Межрегиональный экономический фестиваль школьников «Сибиряда. Шаг в мечту»

- 2)  $E^{TC/Q} = ATC/MC$ ;
- 3)  $E^{TC/Q} = MC/ATC$ ;
- 4)  $E^{TC/Q} = \Delta TC * Q / \Delta Q * TC$ ;
- 5)  $E^{TC/Q} = \Delta Q * TC / \Delta TC * Q$ .

29) Васечкин покупает два товара: журналы и газеты. На рисунке показаны его бюджетные линии в начале (сплошная линия) и в конце (пунктирная линия) 2016 года. Ближе к концу года Васечкину повысили зарплату. В начале года Васечкин покупал набор X, а в конце года он стал покупать набор Y. Какие утверждения верны:



- 1) набор X стоит дешевле, чем набор Y;
- 2) набор X стоит дороже, чем набор Y;
- 3) стоимость набора X равна стоимости набора Y;
- 4) журналы стали дороже, а газеты дешевле;
- 5) в конце года Васечкин стал тратить на газеты и журналы меньшую долю своего дохода, чем в начале года.

30) Что из ниже перечисленного никогда НЕ использовалось в качестве денег?

- 1) каменные колеса;
- 2) зубы дельфинов;
- 3) шкурки пушных зверей;
- 4) какао-бобы;
- 5) все перечисленное использовалось в качестве денег.

Председатель оргкомитета, начальник управления  
образовательной политики



*В.Н. Щукин*

В.Н. Щукин