

Олимпиада по экономике для учащихся 10-х классов
ОТБОРОЧНЫЙ Т У Р.

РЕШЕБНИК.

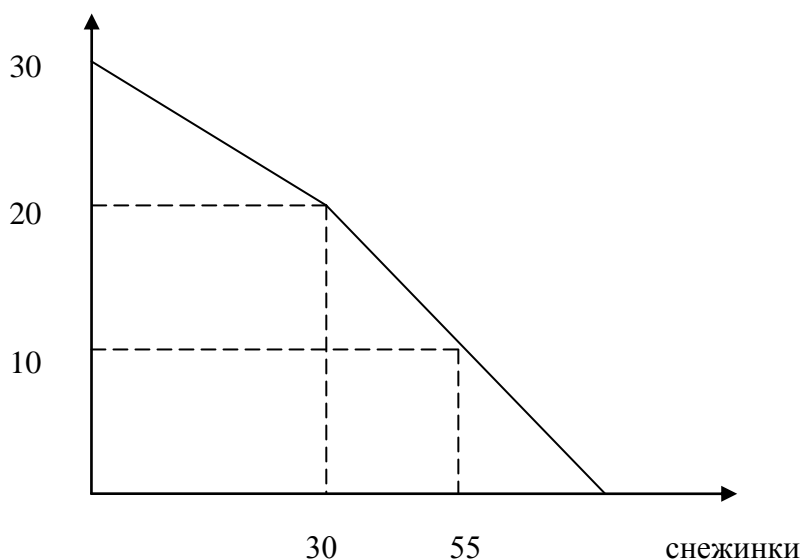
Время выполнения 110 минут

Всего за задачи 100 баллов

Задача 1. (27 баллов)

Сестрички Рая и Света готовились к празднованию Нового года. Они делали снежинки и гирлянды. На рисунке представлена кривая производственных возможностей (КПВ) сестричек (на осях – количество снежинок и гирлянд, которое они могут сделать за день)

гирлянды



- 1) Какое наибольшее количество снежинок могут сделать вместе Света и Рая?
- 2) Какова альтернативная стоимость 1 гирлянды у Светы, если она может сделать за день гирлянд больше, чем Рая?
- 3) Сестры сделали к празднику 50 снежинок. Сколько они сделали гирлянд?
(Укажите, что и сколько делает каждая сестра).

Решение:

Представим данные КПВ в виде таблицы:

	Производство за день		Альтернативная стоимость	
	снежинки	гирлянды	1 снежинки	1 гирлянды
Рая	30	10	1/3	3
Света	50	20	0,4	2,5

- 1) Наибольшее количество снежинок, которое могут сделать вместе сестры равно 80 (Света 50 снежинок и Рая 30) **(12 баллов)**
- 2) Альтернативная стоимость 1 гирлянды у Светы равна 2,5 снежинки. **(10 баллов)**

- 3) Сестры сделали 12 гирлянд. Света делает 20 снежинок и 12 гирлянд, рая делает 30 снежинок. (5 баллов)

Ответ: 1) максимально 80 снежинок

2) Альтернативная стоимость 1 гирлянды составляет 2,5 снежинки

3) 12 гирлянд.

Задача 2 (10 баллов)

Предприниматель Шустрый арендует помещение за 2500 рублей в месяц и продает изделия своей фирмы – «шустрики» по 17 рублей за штуку. Затраты на изготовление одного «шустрика» составляют 7 рублей. Определите, сколько «шустриков» необходимо выпускать в месяц, чтобы фирма работала с прибылью.

Решение:

Прибыль предприятия можно рассчитать по формуле: выручка – затраты ($\Pi = TR - TC$)

1) Выручка $TR = 17 \cdot Q$ (2 балла)

2) Затраты $TC = 7 \cdot Q + 2500$ (4 балла)

3) Прибыль должна быть положительной, т.е. $17 \cdot Q - 7 \cdot Q - 2500 > 0$, отсюда $Q > 250$ изделий (4 балла)

Ответ: более 250 изделий в месяц

Задача 3 (29 баллов)

На рынке два покупателя. На рисунке представлен график рыночного спроса на товар X.

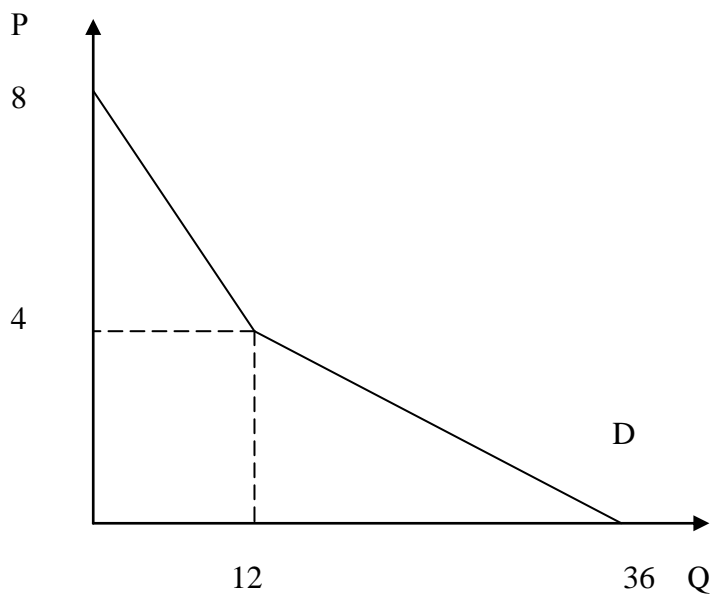
Функция рыночного предложения имеет вид $Q_s = 2p + 20$

1) Запишите рыночную функцию спроса.

2) Постройте модель рыночного равновесия, определите равновесные P и Q

3) Запишите функции спроса каждого покупателя.

4) Сколько товара X купит каждый покупатель?



Решение:

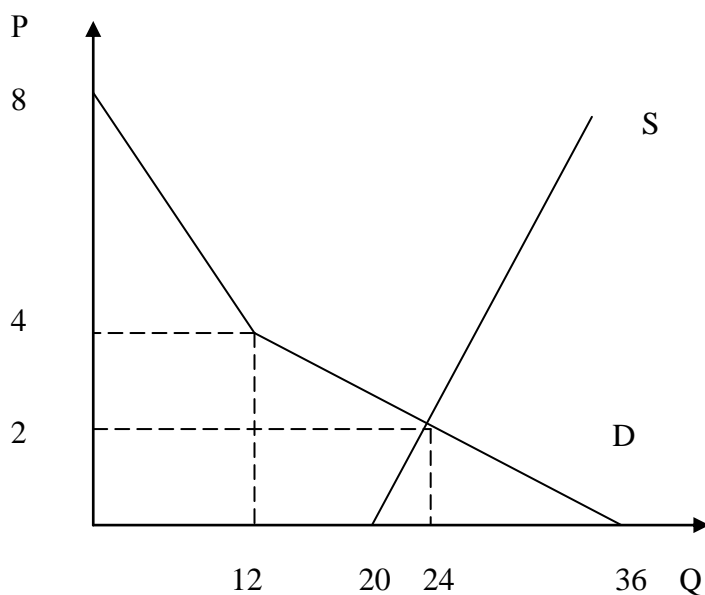
1) Функция рыночного спроса:

$$4 < P \leq 8$$

$$Q_d = 24 - 3P$$

$$P \leq 4$$

$$Q_d = 36 - 6P \quad (10 \text{ баллов})$$



$$P^* = 2, \quad Q^* = 24 \quad (2 \text{ балла})$$

Построение равновесной модели 3 балла

3) Функция спроса одного из покупателей совпадает с функцией верхнего участка рыночного спроса, т.е. $Q_{d1} = 24 - 3P$ (4 балла)

Функция спроса другого покупателя равна $Qd2 = (36 - 6P) - (24 - 3P) = 12 - 3P$, т.к. нижний участок рыночного спроса представляет собой сумму спроса первого покупателя и второго. **(8 баллов)**

4) при равновесной цене 2 рубля за единицу товара $Qd1 = 18$ ед, **(1 балл)**

$Qd2 = 6$ ед **(1 балл)**

Ответ: 1) $4 < P \leq 8$

$$Qd = 24 - 3P$$

$$P \leq 4$$

$$Qd = 36 - 6P$$

2) $P^* = 2$, $Q^* = 24$

3) $Qd1 = 24 - 3P$, $Qd2 = 12 - 3P$

4) $Qd1 = 18$ ед, $Qd2 = 6$ ед

Задача 4 (16 баллов)

Ученики 10 класса из деревни Ромашкино начали изучать экономику и решили принять участие в экономическом фестивале «Шаг в мечту». Для покупки билетов ребятам требуется сумма 20 000 рублей, которые они могут заработать летом в своей деревне. Цена тонны сена на рынке составляет 4000 рублей. Известно, что в траве вода составляет 70% от общей массы, а в сене – 40%. Сколько ребята должны накосить травы, чтобы купить билеты и съездить на фестиваль?

Решение:

1) Чтобы заработать 20 000 руб. необходимо продать 5 тонн сена. (1 балл)

2) сухая масса сена составляет 60% от 5 тонн сена, т.е. 3 тонны. (6 баллов)

3) 3 тонны сухой массы в траве составляют 30%, т. е всего надо скосить $3т/0,3 = 10$ тонн травы. (9 баллов)

Ответ: ученикам следует скосить 10 тонн травы.

Задача 5. (18 баллов)

Директор лицея знает, что преподаватель Нестеров самый способный организатор внеклассных мероприятий, гораздо способнее, чем преподаватель Уваров. Но, тем не менее, заместителем по организационной работе был назначен Уваров. Можно ли представить себе причину, по которой директору следовало назначить своим заместителем именно Уварова?

Ответ: В данном примере речь идет об абсолютных и сравнительных преимуществах. Видимо, Нестеров обладает абсолютным преимуществом в организации мероприятий. Однако, принятие решения о специализации работников основывается на сравнительных преимуществах. Можно представить, что преподаватель Нестеров еще более талантливый лектор, которого невозможно заменить в учебном процессе.

- 3) сканер, мухомор , рыбак
- 4) повар, акции, месторождение алмазов**
- 5) все перечисленное верно

12.Целью домашнего хозяйства в рыночной экономике является максимизация:

- 1) получаемого дохода
- 2) получаемой прибыли
- 3) потребления товаров и услуг
- 4) урожайности приусадебного участка
- 5) полезности от потребления товаров и услуг**

13.Какая из следующих мер по повышению рентабельности производства не приводит непосредственно к росту производительности труда:

- 1) совершенствование организации производства
- 2) внедрение новейших технологий
- 3) повышение квалификации работников
- 4) стимулирование роста спроса на продукцию предприятия**
- 5) все перечисленное приводит к росту производительности труда

14.Определению общественного блага наиболее соответствует:

- 1) автострада федерального значения
- 2) общественная автостоянка
- 3) Программа общественного здравоохранения по изоляции людей с заразными заболеваниями**
- 4) муниципальное жилье
- 5) общественная приемная депутата областного совета

15.В прошлом году гражданин Иванов заработал 50 тыс рублей, гражданин Петров – 120 тыс рублей, гр. Сидоров – 250 тыс рублей, гр. Канарейкина –400 тыс рублей. Каждый из них заплатил подоходный налог в размере 1 тыс рублей. Такой налог является:

- 1) прямым
- 2) пропорциональным
- 3) регрессивным
- 4) косвенным
- 5) верно 1 и 3**

16.Продолжающая работать пенсионерка К. умеет и любит вязать, но, шерстяные носки ее семья покупает на рынке. Это означает, что дляпенсионерки К. альтернативная стоимость покупных носочков:

- 1) низкая**
- 2) высокая
- 3) равна нулю
- 4) недостаточно информации для ответа
- 5) равна оплате за труд

17.Какая форма организации бизнеса предполагает максимальную ответственность:

- 1) индивидуальное предпринимательство
- 2) товарищество
- 3) открытое акционерное общество
- 4) партнерство
- 5) закрытое акционерное общество

18. Какое из перечисленных событий скажется на цене ананасов иначе, чем остальные:

- 1) введение количественных ограничений на ввоз ананасов
- 2) снижение транспортных тарифов на доставку ананасов**
- 3) получение эффективного экстракта для снижения веса из сока ананасов
- 4) введение импортных пошлин на ввоз ананасов
- 5) повышение цен на другие экзотические фрукты

19. Если выручка от продажи товара X упала на 5,5%, а объем продаж вырос на 5 %, то, как изменилась цена товара X:

- 1) упала на 9%
- 2) упала на 10%**
- 3) упала на 10,5%
- 4) упала на 11%
- 5) недостаточно информации

20. Если с увеличением дохода при прочих равных условиях покупатель сокращает объем покупок товара X, то можно сделать вывод:

- 1) товар X для данного потребителя является товаром роскоши
- 2) товар X для данного потребителя является товаром первой необходимости
- 3) товар X для данного потребителя является нормальным товаром
- 4) товар X для данного потребителя является низшим товаром**
- 5) потребитель поступает нерационально

21. У Светланы 900 долларов. Она подсчитала, что ей надо на развлечения 200 долларов, на книги 15 долл, но более всего Светлане необходим принтер (675 долл). Т.к. нужного принтера не оказалось, то Света купила магнитофон за 300 долл. Какова цена ее выбора?

- 1) 300 долл
- 2) принтер**
- 3) развлечения и книги
- 4) развлечения или книги
- 5) у данного решения нет альтернативной стоимости

22. В одном из племен, проживающем в долине реки Амазонки, вождь по традиции выбирается прямым тайным голосованием. Экономическая система племени является:

- 1) традиционной
- 2) рыночной
- 3) централизованной
- 4) смешанной
- 5) недостаточно информации для ответа**

23. Кривая производственных возможностей сдвинется влево, если:

- 1) увеличится число работающих женщин
- 2) будет принят закон об обязательном выходе на пенсию в возрасте 55 лет**
- 3) будут открыты высокоэффективные способы использования солнечной энергии
- 4) увеличится доля товаров производственного назначения в общем производстве страны
- 5) профсоюз работников общественного транспорта организует недельную забастовку

24. Спрос на хлеб в городе N характеризуется следующей функцией:

$P = 10 - 0,5Q$, где P – цена за 1 кг хлеба (руб), Q – продажи тонн хлеба в сутки. Единственный завод, выпекающий хлеб принадлежит государству, его суточная мощность 15 тонн. При какой цене завод получит наибольшую выручку от продажи хлеба:

- 1) 2,5 руб **2) 5 руб** 3) 7,5руб 4) 10 руб 5) Нельзя определить.

25. Определить, на сколько процентов изменилась производительность труда, если численность работников не изменилась, цена продукта выросла на 25%, производство продукта сократилось на 25%.

- 1) не изменилось;
2) упала на 25%
3) упала на 6,25%
4) выросла на 6,25%
5) невозможно определить

===== Тест. Раздел ІІІ ===== (10 вопросов, 30 баллов)

26. Какие из перечисленных доходов являются доходами от использования собственности:

- 1) выручка от продажи произведенной продукции
2) проценты по вкладам в банке
3) поступление от продажи земли
4) арендная плата за дачный участок
5) проценты по облигациям

27. В прошлом году фирма X приступила к разработке пяти новых проектов (А, В, С, D, E). Затраты на проведение предварительного этапа (изучение рынка, реклама проектов и др.) уже составили: по проекту А – 600 ден. ед., по проекту В – 500 ден. ед. по проекту С – 400 ден. ед., по проекту D – 300 ден. ед. и по проекту E – 200 ден. ед.

Для завершения указанных проектов фирме X в текущем году необходимо затратить дополнительно: по проекту А - 400 ден. ед., по проекту В – 300 ден. ед. по проекту С – 550 ден. ед., по проекту D – 150 ден. ед. и по проекту E – 450 ден. ед.

Ожидаемый доход (выручка по проектам) из-за финансового кризиса оказалась значительно меньше того, на что рассчитывала фирма X, и может составить только 500 ден. ед. по каждому из проектов, и только при условии полного завершения соответствующего проекта.

Укажите, какие проекты следует завершить фирме X.

- 1) проект А;** **2) проект В;** 3) проект С; **4) проект D;** **5) проект E.**

28. В каком утверждении слово “спрос” надо заменить выражением “величина спроса”:

- 1) рост цен на импортную обувь привел к росту спроса на отечественную обувь
2) повышение доходов населения привело к росту спроса на фрукты
3) в результате роста цен на услуги собачьих парикмахеров спрос на стрижку собак упал
4) смена сезона привела к снижению спроса на изделия из меха
5) снижение транспортных тарифов привело к росту спроса на перевозки

29. Выберите все верные утверждения:

- 1) Смешанная экономика – это экономика в которой присутствует внешняя и внутренняя торговля
2) Макроэкономика изучает проблемы связанные с инфляцией
3) В экономике России присутствуют элементы традиционной экономики
4) Лошадь – тяжеловоз – это пример капитала, как фактора производства
5) Экономические модели мало значимы как инструмент изучения экономики, т.к. они представляют ее в упрощенном виде

30. В экономике производится только два товара. Одновременный рост выпуска обоих товаров:

- 1) невозможен ни при каких условиях
2) возможен, если ранее не было полной занятости экономических ресурсов
3) возможен, если ранее ресурсы использовались неэффективно
4) означает, что альтернативные издержки возрастают

5) возможен, если первоначальная точка выпуска находилась под кривой производственных возможностей

31. Кривая спроса на рынке товара А описывается уравнением $Q_d = 600 - 25P$, а предложение $Q_s = 100 + 100P$. Государство ввело ограничение: товар А должен продаваться по цене не ниже 6 ден ед. Верно ли, что:

- 1) после введения ограничения объем продаж составит 450 ед
- 2) по сравнению с ситуацией нерегулируемого рынка выручка вырастет на 110%
- 3) по сравнению с ситуацией нерегулируемого рынка прибыль продавцов вырастет на 35%
- 4) если будет принято решение о снижении минимального значения цены до 3 ден ед, то на рынке возникнет дефицит товара А
- 5) равновесное количество товара А до ограничения составило 2000 ед.

32. Предприятие оказывает услуги по ксерокопированию. К постоянным издержкам следует отнести:

- 1) расходы на бумагу
- 2) плату за аренду помещения**
- 3) оплату труда бухгалтера предприятия**
- 4) расходы на заправку картриджа
- 5) расходы на покупку оборудования

33. Что из ниже перечисленного является примером внешнего эффекта?

- 1) Загрязнение воздуха в результате промышленных выбросов в атмосферу
- 2) Падение спроса на стиральный порошок марки «Персил» в результате снижения цен на стиральный порошок «Тайд»
- 3) Введение таможенных пошлин на ввоз импортных автомобилей
- 4) Установка пчелиных ульев по соседству с яблоневым садом, которым владеет другой предприниматель
- 5) Введение прогрессивного налога на доходы

34. Можно с уверенностью ожидать увеличения равновесной цены на товар, если:

- 1) увеличивается спрос
- 2) увеличивается спрос, а предложение сокращается
- 3) увеличиваются спрос и предложение
- 4) увеличивается предложение
- 5) увеличивается предложение, а спрос сокращается

35. Наличие барьеров для входа в отрасль характерно для:

- 1) всех рынков несовершенной конкуренции**
- 2) олигополии;**
- 3) рынка совершенной конкуренции;
- 4) монополии**
- 5) рынка монополистической конкуренции;**