

Время выполнения заданий – 240 минут

Максимальное количество баллов - 100

Теоретическая часть (количество баллов – 60)

Задача 1.

(Максимум – 15 баллов).

В современных системах передачи электрической энергии и в сфере инфокоммуникационных технологий широко используются трансформаторы. Простейший трансформатор позволяет передавать электрическую энергию от одной электрической цепи к другой при сохранении мощности, но с изменением напряжения. Трансформатор состоит из двух обмоток, индуктивно связанных между собой с помощью магнитопровода (см. рисунок).

Принцип работы устройства:

1. при изменении электрического тока первичной обмотки в магнитопроводе наводится магнитный поток;
2. магнитный поток передаётся по магнитопроводу в неизменном виде от первичной обмотки ко вторичной;
3. при изменении магнитного потока во вторичной обмотке наводится ЭДС за счёт действия магнитной индукции.

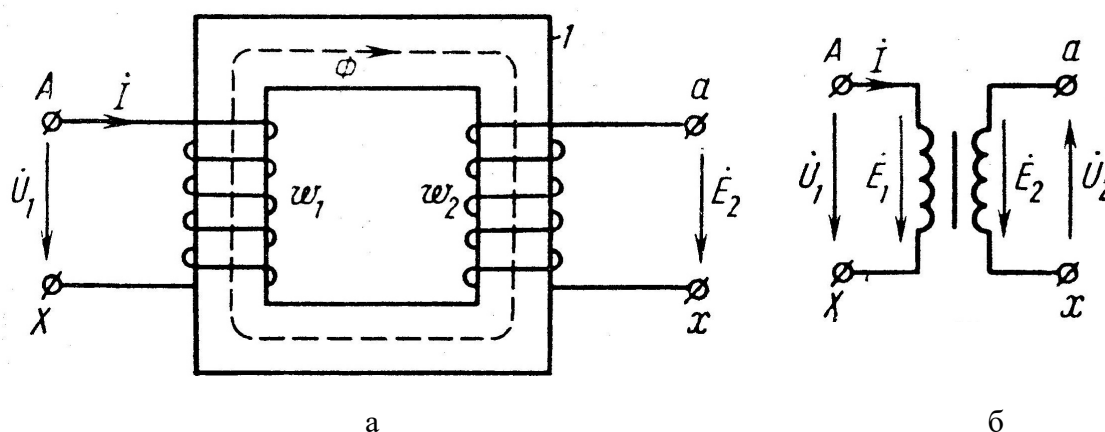


Рис. 1. Способ подключения трансформатора к электрическим цепям (а) и обозначение трансформатора на электрической схеме (б)

Пусть в идеальном трансформаторе количество витков первичной обмотки равно $w_1 = 250$, во второй $w_2 = 1000$. Ко вторичной обмотке подключено сопротивление 200 Ом. Сопротивлением обмоток можно пренебречь. В течение 10 мкс напряжение в первичной обмотке U_1 равномерно изменилось на 100 В.

Дайте ответ в следующей форме (приведите решение):

- 1) ЭДС во вторичной обмотке изменилась на ___ В (округлите до целых);
- 2) ток во вторичной обмотке изменился на ___ А (округлите до целых);

3) электрическая мощность во вторичной обмотке в конечный момент времени равна ___ Вт (округлите до целых).

Задача 2.

(Максимум – 15 баллов).

Электрическая цепь, представленная на рисунке 2, состоит из 7 одинаковых резисторов с сопротивлением $R_1 = R_2 = R_3 = R_4 = R_5 = R_6 = R_7 = 1 \text{ Ом}$ и ключа К. Напряжение между клеммами $U = 5 \text{ В}$. Сопротивление проводов в цепи пренебрежительно мало.

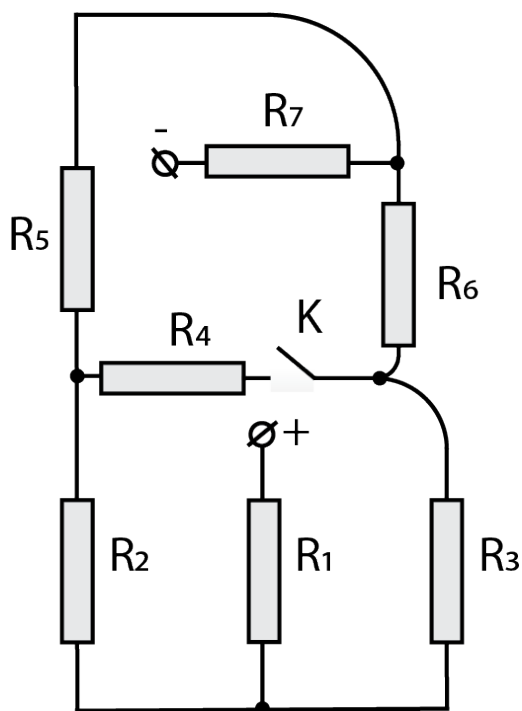


Рис.2. Электрическая цепь

Дайте ответ в следующей форме (приведите решение):

- 1) эквивалентное сопротивление $R_{\text{эKB1}}$ цепи до замыкания ключа К равно ___ Ом (округлите до целых);
- 2) эквивалентное сопротивление $R_{\text{эKB2}}$ цепи после замыкания ключа К равно ___ Ом (округлите до целых);
- 3) после замыкания ключа К вместо резисторов R_2 и R_6 в цепь подключили конденсаторы C_1 и C_2 , соответственно, с ёмкостями $C_1 = 1 \text{ мкФ}$ и $C_2 = 2 \text{ мкФ}$.
 На конденсаторе C_1 установится заряд $q_1 = __ \cdot 10^{-6} \text{ Кл}$ (округлите до целых),
 На конденсаторе C_2 установится заряд $q_2 = __ \cdot 10^{-6} \text{ Кл}$ (округлите до целых).

Задача 3

(Максимум – 15 баллов).

В некоторой Подсолнечной системе находятся разные планеты, заселенные разными народами, между которыми налажена торговля различными товарами. Пилоту торгового космического корабля необходимо доставить товары от планеты Нару до планеты Керрумий и сделать это как можно быстрее. Торговый космический корабль движется с постоянной скоростью. У пилота торгового космического корабля есть цифровая карта Подсолнечной системы, на которой указано расстояние в десятичной системе счисления (в парсеках) между планетами и по которой можно спланировать маршрут из одной точки в другую (рисунок 3). Проблема заключается в том, что карта была повреждена вредоносным компьютерным червем “Верд” и теперь расстояние между некоторыми планетами закодировано в десятичной, восьмеричной и шестнадцатеричной системах счисления, а значения некоторых разрядов этих чисел умышленно потеряны и обозначены символом “@”. Поврежденные данные о расстоянии между планетами представлены в таблице 1, пилоту повезло, что расстояние Y не подверглось действию компьютерного червя и представлено во всех доступных системах счисления. Восстановите исходные данные, найдите кратчайший маршрут от планеты Нару до планеты Керрумий и в ответ запишите его длину в десятичной системе счисления в парсеках.

Таблица 1.

Основание системы счисления, в которой закодировано расстояние	Закодированное расстояние X (парсек)	Закодированное расстояние Y (парсек)	Закодированное расстояние Z (парсек)	Закодированное расстояние T (парсек)
10	@2@2	4080	@@2	@9@2
8	2@5@	7760	10@@	3@1@
16	@E@	FF0	@0A	@@C

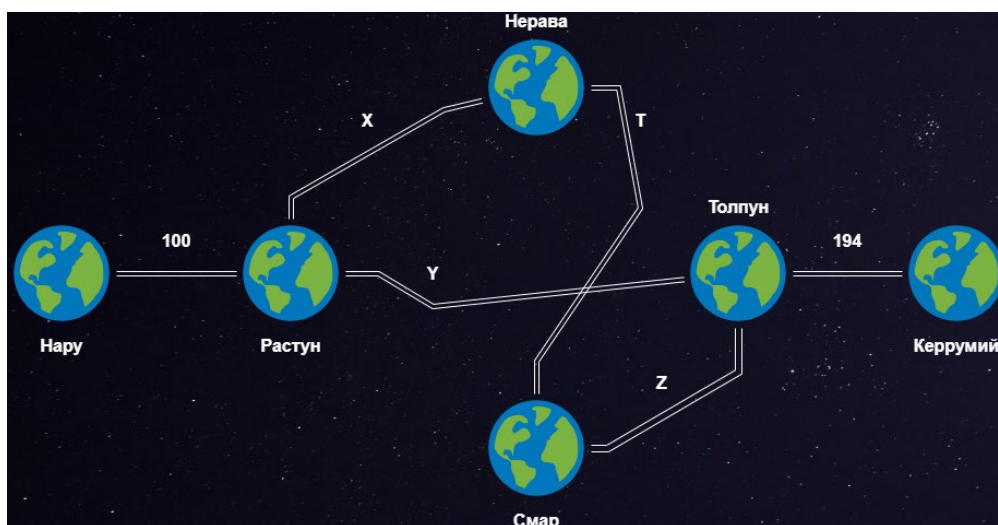


Рис. 3. Карта Подсолнечной системы

Задача 4

(Максимум – 15 баллов).

На планете Лязме случилась вспышка нового заболевания. Для лечения нового вируса ученые планеты создали устройство, схема которого представлена на рисунке 4. Точки 1-4 обозначают приемопередатчики, которые могут получать или передавать информацию. Между каждой парой приемопередатчиков есть некая логическая переключательная схема по которой передаются сигналы. Буквами в данной схеме обозначены некоторые логические функции, которые замыкают или размыкают контакт (1 – контакт замкнут, 0 – контакт разомкнут). Запись “!Z” означает инверсию логической переменной Z. Устройство, представленное на схеме, оказалось слишком дорогим для производства, т.к. содержит слишком много логических функций.

Упростите данное устройство и запишите упрощенные логические функции для каждой пары приемопередатчиков.

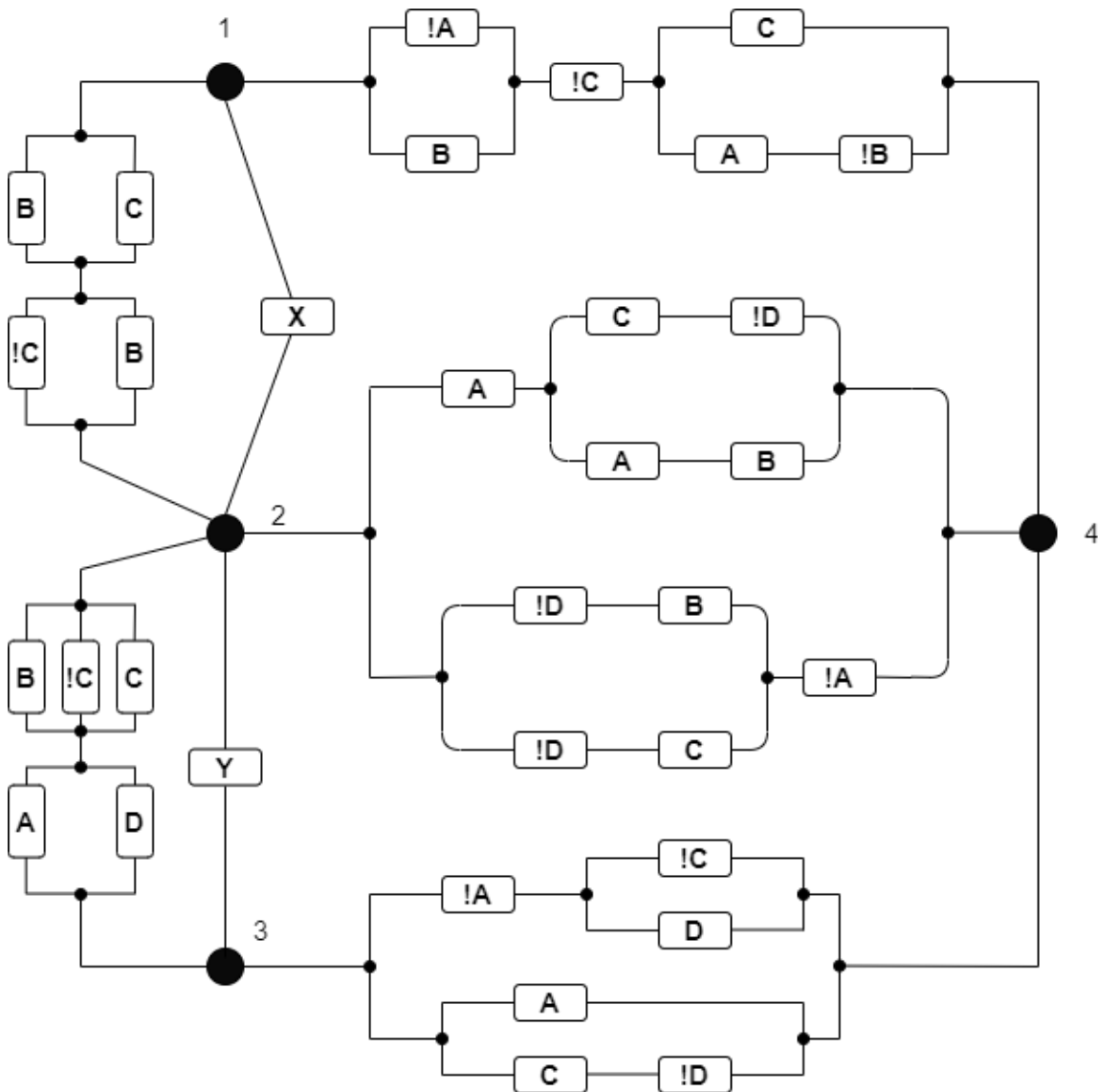


Рис. 4. Схема устройства

Практическая часть (количество баллов – 40)**Задание 5**

С помощью виртуальной среды на сайте tinkercad.com реализовать следующие задачи:

Уровень 1.

(Максимум – 10 баллов).

Упростите, приведенную ниже логическую функцию и соберите ее схему на макетной плате, используя микросхемы логики.

$$(a\bar{b}\bar{c})\vee(\bar{a}\bar{b}\bar{c})\&(a\vee b\vee c)$$

Реализуйте все комбинации входных сигналов. Входные сигналы необходимо подавать, используя dip переключатели. Для каждого переключателя добавьте в виде аннотации название переменной, за которую он отвечает. В аннотации к схеме напишите результат упрощения функции, используя следующие обозначения: инверсия «!», конъюнкция «&», дизъюнкция «|». Выходные сигналы схемы подключите к светодиодам. Пример подключения входных сигналов и вывода аннотации приведен на рисунке 5:

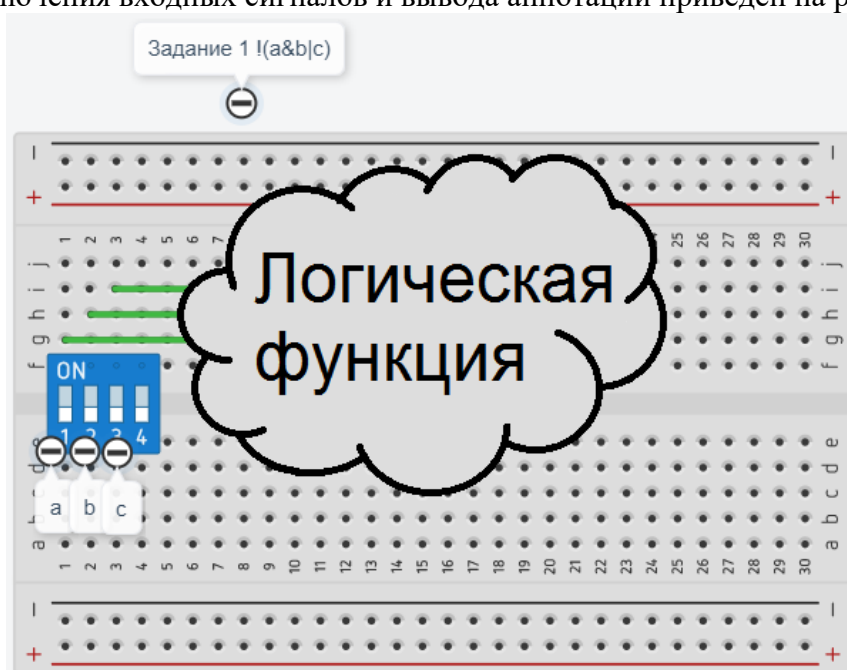


Рис. 5. Пример подключения входных сигналов и вывода аннотации

Уровень 2.
(Максимум – 10 баллов).

Не изменяя схему, созданную в первой части задания, преобразуйте упрощенную логическую функцию в базис И-НЕ и соберите ее на новой макетной плате.

Реализуйте все комбинации входных сигналов. В аннотации к схеме напишите результат изменения упрощенной функции в базис И-НЕ. Пример подключения входных и выходных сигналов аналогичен первой части задания.

Задание 6

С помощью виртуальной среды на сайте tinkercad.com и эмулятора Arduino реализовать следующие задачи:

Уровень 1.
(Максимум – 10 баллов).

Дан четырехпозиционный DIP переключатель (синий) и 1 RGB светодиод. При включении только первого переключателя – включить красный цвет на светодиоде. При включении только второго переключателя – включить синий цвет на светодиоде. При включении только третьего переключателя – включить зеленый цвет на светодиоде. При одновременном включении нескольких переключателей с первого по третий – одновременно мигать с задержкой 400 миллисекунд соответствующими цветами светодиодов.

Уровень 2.
(Максимум – 10 баллов).

В схему, созданную в задании 1, необходимо дополнительно подключить еще 3 фоторезистора. При включении четвертого переключателя, вне зависимости от положения других переключателей, необходимо изменять яркость включенных цветов на светодиодах в соответствии с получаемыми значениями от фоторезисторов (каждый фоторезистор устанавливает яркость одному из цветов светодиода).

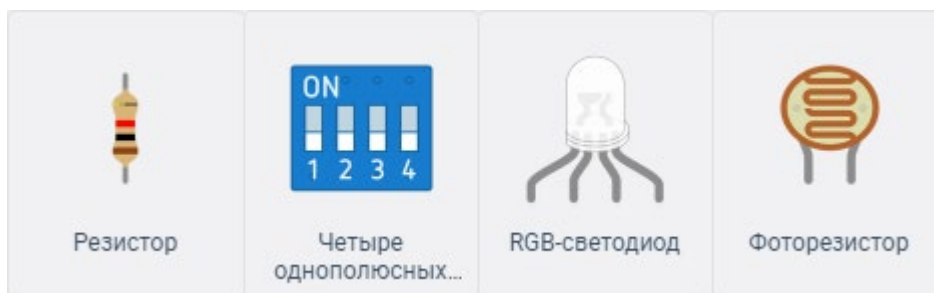


Рис. 6. Изображения элементов, используемых в задании