

## 2. ЗАДАНИЯ ОЧНОГО ЭТАПА

### 2.1. ПИСЬМЕННЫЙ ТУР

Письменный тур включает 20 основных вопросов и 1 дополнительное задание по карте, 30 тестовых вопросов. Кроме того, участникам олимпиады предлагалось решить географические задачи, в т.ч. 2 расчётных и 4 логических. Максимально возможное количество баллов: 45 – за карту; 50 – за тест; 60 – за задачи. Общая максимальная сумма баллов за письменный тур – 155.

#### 2.1.1. ТЕСТОВЫЕ ЗАДАНИЯ

##### Уважаемые участники олимпиады!

Перед Вами тестовые задания. Они выполняются на прилагающемся бланке тестирования.

Прежде чем приступать к работе обратите внимание на следующие рекомендации. 1. В тестовых заданиях закрытого типа внимательно читайте формулировку вопроса и в соответствии с этим выбирайте один или несколько вариантов ответов. Если ответов несколько, то они записываются в алфавитном порядке через запятую (например: А, Б и т.п.). 2. В вопросах на соответствия ответ нужно начинать с буквы, затем через тире ставить арабскую, а если это необходимо – римскую цифры (например: А – 1, Б – 2 и т.п. или А – 1 – I, Б – 2 – II и т.п.). 3. В тестовых заданиях на определение последовательности нужно указывать только буквы соответствующих ответов через запятую (например: А, Б, В, Г, Д). 4. Тестовые задания открытого типа выполняются двумя разными способами: 1) когда идет речь о разных географических объектах, приборах и т.д., обозначенных в тексте буквами (А, Б и т.д.), ответы заносятся в соответствующем порядке (например: А) Москва, Б) Пермь и т.п.); 2) когда требуется дать однозначный ответ, он вписывается одним или несколькими словами (например, море или Экваториальная Гвинея и т.п.).

**Желаем Вам удачи!**

#### ВОПРОСЫ ПО 1 БАЛЛУ

**1. Выберите республику, в официальном названии которой есть слово «кооперативная», что связано с объявленным правительством курсом на строительство кооперативного социализма.**

А) Эфиопия    Б) Гайана    В) Сомали    Г) Мозамбик    Д) Монголия

**2. Выберите страну, в которой французский язык не является официальным или государственным?**

А) Мали    Б) Чад    В) Маврикий    Г) Мадагаскар    Д) Габон

**3. Город Парл (в переводе – «жемчужина») является одним из старейших городов своей страны и крупных центров виноделия в Африке. Выберите страну, на территории которой расположен этот город.**

А) Марокко    Б) Зимбабве    В) Камерун    Г) Ботсвана    Д) ЮАР

**4. Выберите страну Ближнего Востока, в которой на законодательном уровне поддерживается равенство религий, и 40% населения исповедует христианство.**

А) Сирия    Б) Иордания    В) Кувейт    Г) Ливан    Д) Оман

**5. В начале марта 1799 г. после многомесячной осады Черноморская эскадра под командованием адмирала Ф.Ф. Ушакова овладела о. Корфу (о. Керкира), освободив его от наполеоновских войск. Выберите группу островов, к которой он принадлежит.**

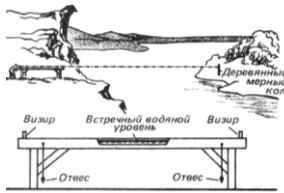
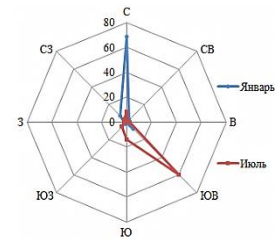
А) Липарские острова    Б) Балеарские острова    В) Ионические острова  
Г) Киклады    Д) Северные Спорады

**6. Выберите метаморфическую горную породу, получение газа из которой в скором времени может быть альтернативой природному газу.**

А) гнейс    Б) сланец    В) мрамор    Г) кварцит    Д) роговик

7. Выберите российский город, для которого характерна роза ветров, изображённая на рисунке.

- А) Калининград                      Б) Москва                      В) Пермь  
Г) Владивосток                      Д) Якутск



8. В эпоху эллинизма греки обладали довольно точными геодезическими инструментами, в изготовлении которых достигли высокого уровня. Один из них назывался хоробат. По приведённому рисунку, на котором изображён принцип его действия, из перечня современных геодезических и картографических инструментов выберите его полный аналог.

- А) кипрегель                      Б) курвиметр                      В) мензула                      Г) нивелир                      Д) теодолит

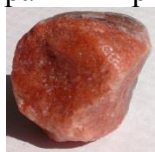
9. Выберите морское животное, о котором идёт речь в следующем тексте.

Начальник отряда II Камчатской, или Великой Северной, экспедиции лейтенант флота Х.П. Лаптев занимался топографической съёмкой побережья Северного Ледовитого океана к западу от устья р. Лены. Здесь он увидел неизвестное ему морское животное длиной около 6 м весом более одной тонны и сделал запись в своем дневнике: «У сего мыса стоя, видели морских зверей, великих собою, подобных рыбе – шерсть маленькая, белая, яко снег, рыло черное». В настоящее время в России это морское млекопитающее семейства дельфиновых является объектом ограниченного промысла.

- А) белуха                      Б) кашалот                      В) морж                      Г) нарвал                      Д) сивуч

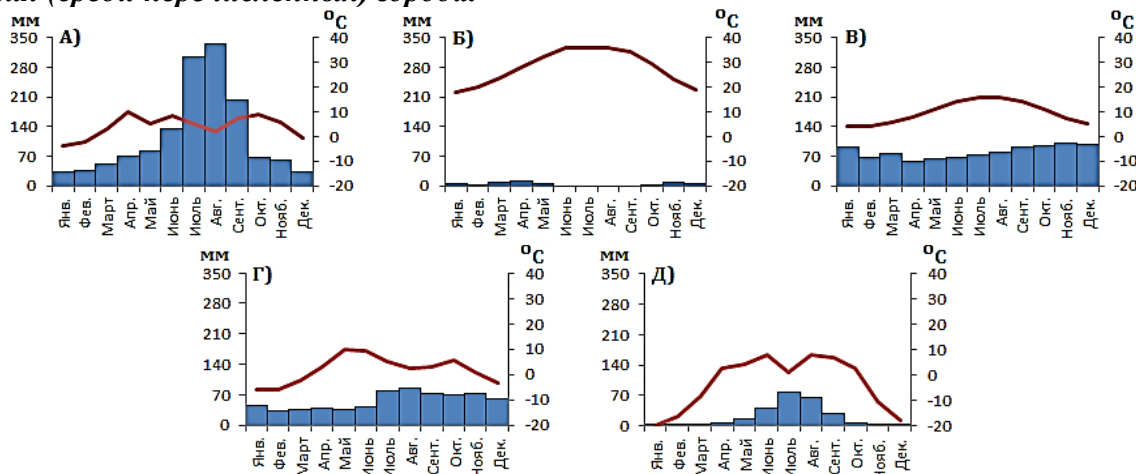
10. Выберите минерал, о котором идёт речь в следующем тексте.

Этот минерал относится к классу фосфатов. Он является основным сырьем для производства фосфатных удобрений, различных соединений фосфора. Его применяют в черной и цветной металлургии, производстве керамической и стекольной продукции. Непрозрачные и просвечивающие минералы используют в камнерезном производстве. Прозрачные образцы, имеющие насыщенную красивую окраску, гранят и применяют как вставки в ювелирных изделиях.



- А) апатит                      Б) карналлит                      В) алунит                      Г) волконскоит                      Д) селенит

11. На рисунках изображены климатограммы пяти городов Евразии: Вонсан (Северная Корея); Кардифф (Великобритания); Медина (Саудовская Аравия); Турку (Финляндия); Чойбалсан (Монголия). Выберите климатограмму, характерную для крупнейшего по численности населения (среди перечисленных) города.



12. Выберите пары российских рек, соединённых действующими или недействующими каналами.



**17. Найдите соответствия: животные-эндемики – страны, в которых они обитают.**

- А) верблюд-бактриан    Б) слоновая (гигантская) черепаха    В) вомбат    Г) окапи    Д) орангутан  
1) Эквадор    2) Австралия    3) Демократическая Республика Конго    4) Монголия    5) Индонезия

**18. Найдите соответствия: вид облаков – его описание.**



- А) перистые    Б) высокослоистые    В) высококучевые    Г) слоисто-дождевые    Д) слоистые  
1) Состоят из переохлажденных капель воды над нулевой изотермой и формируются в среднем ярусе. Они выглядят как гряды или полосы «барашков», «ряби», «башенок».  
2) Имеют характерный темно-серый цвет и полностью закрывают солнечный свет. С ними обычно связаны осадки, т.к. они располагаются вблизи фронтальных зон.  
3) Представляют собой однородный слой серого цвета, сходный с туманом, приподнятым над поверхностью земли. Обычно они закрывают всё небо, но иногда могут наблюдаться в виде разорванных облачных масс.  
4) Белые, тонкие, волокнистые без теней, имеющие вид нитей, пучков, перьев, иногда загибающихся в виде когтей. Они часто располагаются в виде пучков и полос, идущих через всё небо и сходящихся у горизонта.  
5) Образуют чаще всего сплошной ровный или волнистый, серый или синеватый покров. Гало в них не наблюдается. Солнце и луна сквозь них видны, как через матовое стекло, и теней не дают.

**19. Найдите соответствия: остров (острова), в названии которого (ых) есть упоминание имени или фамилии известного человека, – страна, которой они принадлежат.**

- А) Архипелаг Бисмарка    Б) о. Маргарита    В) о. Св. Лаврентия  
Г) о-ва Королевы Шарлотты    Д) Каролинские острова  
1) Венесуэла    2) Федеративные Штаты Микронезии    3) Канада  
4) США    5) Папуа – Новая Гвинея

**20. Расставьте города в порядке их расположения вниз по течению Белого Нила и Нила.**

- А) Хартум    Б) Асуан    В) Луксор    Г) Джуба    Д) Каир

**21. Найдите соответствия: столица европейского государства – центр субъекта РФ, равный ей по численности населения.**

- А) Амстердам    Б) Братислава    В) Кишинев    Г) Сараево    Д) Хельсинки  
1) Владикавказ    2) Ижевск    3) Калининград    4) Краснодар    5) Хабаровск

**22. Найдите соответствия: местоположение субъекта РФ на картосхеме – его характеристика – название субъекта РФ.**

1) В административном центре этого субъекта РФ функционирует одно из крупнейших в стране предприятий авиационной промышленности, на котором производятся дальнемагистральные широкофюзеляжные пассажирские и транспортные самолеты марки «Ил».

2) Символом этого субъекта РФ является птица отряда воробьинообразных. Её песня может состоять из 24 колен, включающих свистовые, щелкающие и рокочущие звуки. Поют самцы от вечерней до утренней зари, нередко и в светлое время, умолкая ненадолго в разгар дня.

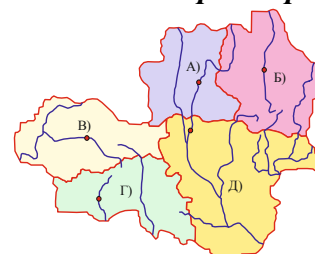
3) В этом субъекте РФ расположены крупнейшее в стране предприятие по производству холодильников и морозильников, компания, занимающая первое место по производству соков, третий по объёму производства металлургический комбинат полного цикла.

4) Второй по численности населения город этого субъекта РФ основан в 1635 г. и назывался Козлов. В 1932 г. он был переименован в честь отечественного учёного-селекционера. В настоящее время здесь находятся ВНИИ садоводства им. И.В. Мичурина, ВНИИ генетики и селекции плодовых растений им. И.В. Мичурина.

5) Этот субъект РФ занимает I место в стране по запасам железных руд. Здесь находятся Стойленское, Коробковское, Лебединское, Стойло-Лебединское, Гостищевское, Приоскольское и Яковлевское месторождения, запасы каждого из которых превышают 1 млрд т, а среднее содержание железа в рудах колеблется от 45 до 55%.

- I) Белгородская область    II) Воронежская область    III) Курская область  
IV) Липецкая область    V) Тамбовская область

**23. Найдите соответствия: годовая сумма осадков – территория – континент.**



- А) менее 50 мм  
более 3000 мм      Б) 50 – 250 мм      В) 500 – 1000 мм      Г) 2000 – 3000 мм      Д)



- 1) Большая пустыня Виктория      2) Восточная Амазония      3) Полярное плато      4) Центральные равнины      5) Южный склон Гималаев  
Г) Австралия    II) Антарктида    III) Евразия    IV) Северная Америка    V) Южная Америка

**24. Найдите соответствия: природное явление – территория, для которой оно характерно.**



- А) извержение вулкана      Б) торнадо      В) тайфун      Г) термокарст      Д) пыльная буря  
1) Великие равнины      2) Корейский полуостров      3) пустыня Руб-эль-Хали  
4) Эквадорские Анды      5) Яно-Индибирская низменность

**25. Найдите соответствия: продукция ВПК – центр, в котором она выпускается.**

- А) зенитные ракеты      Б) бронетранспортеры      В) атомные подводные лодки  
Г) стрелковое оружие      Д) самолеты-амфибии  
1) Арзамас      2) Вятские Поляны      3) Северодвинск      4) Таганрог      5) Химки

### ВОПРОСЫ ПО 3 БАЛЛА

**26. Вставьте пропуски в следующем тексте.**

Город (А) является неофициальной столицей (Б), одного из латиноамериканских государств. Здесь находится большинство государственных учреждений страны, в т.ч. резиденция президента. Только судебная власть находится в конституционной столице – (В). Недалеко от города расположено крупнейшее по площади водного зеркала высокогорное озеро мира (Г), в т.ч. по которому проходит государственная граница с (Д).

**27. Назовите сельскохозяйственные культуры, о которых идёт речь.**

Древнегреческий историк и путешественник Геродот в своем монументальном произведении «История» в девяти книгах много внимания уделял описанию природных условий и особенностям известных ему стран. В частности в третьем томе он пишет об Индии следующее: «Дикорастущие деревья приносят здесь в виде плода род шерсти, но красоте и доброкачественности превосходящей овечью шерсть; индийцы приготавливают из нее одежду». Так древние греки узнали о «шерстяных деревьях» (А) от своего знаменитого ученого. Другой древнегреческий учёный-географ Мегасфен в своём сочинении «Индика» писал, что один из местных злаков (Б) дает мёд без пчел.

**28. По приведённому описанию назовите (А) народ и (Б, В) два субъекта РФ (в порядке уменьшения доли народа в общей численности населения), на территории которых он является вторым по численности этносом.**

Первые поселения представителей этого народа на территории России появились в IX в. Однако наибольший приток этноса в нашу страну связан с эпохой Романовых. Во многом это обусловлено манифестом Петра I «О вызове иностранцев в Россию с обещанием им свободы вероисповедания» (1702 г.) и манифестом-приглашением Екатерины II «О позволении иностранцам селиться в России и свободном возвращении русских людей, бежавших за границу» (1762 г.). По Первой всеобщей переписи населения Российской Империи 1897 г. это был шестой народ по численности населения – 1790489 чел. (1,4%). В первые десятилетия Советской власти возрождение национальной идентичности этнической группы этого народа приветствовалось, что привело к образованию в 1918 г. одной из первых национально-территориальных автономий, в 1924 г. переформированной в Автономную Советскую Социалистическую республику, функционировавшую на территории Поволжья до 7 сентября 1941 г. По Всероссийской переписи населения 2010 г. этот народ занимал 23-е место. Его численность населения составляла 394138 чел. (0,3%). В настоящее время на территории только двух приграничных субъектов РФ этот народ занимает 2-е место в общей численности их населения. Центры этих административных единиц расположены на самой протяжённой в России реке. Первый из них находится выше, второй – ниже по течению.



**29. Вставьте пропуски в следующем тексте.**

В мире только две горные системы, в пределах которых расположены восьмидесятики. (А) – горная система, название которой иногда переводится на русский язык «обитель снегов», простирается более чем на 2400 км при ширине до 350 км. Её главная вершина, гора (Б), имеет высоту (В). На северо-востоке от западной цепи первой горной системы находится вторая – (Г) – высочайшая точка которой – гора (Д), расположенная на абсолютной высоте (Е). Все восьмидесятики располагаются на территории четырёх стран, гербы которых изображены на рисунках (Ж–К).



**30. Вставьте пропуски в следующем тексте.**

(А) – самый лёгкий металл из используемых в промышленности. В отличие от большинства металлов он может гореть. Для увеличения твёрдости и устойчивости против коррозии его сплавляют с цинком, марганцем и алюминием. Из сплавов делают листы, трубы, проволоку, детали для самолётов, автомобилей и быстро движущейся техники. В чистом виде металл применяется в пиротехнике. Его соли используются в медицине. Это химически активный металл, поэтому в свободном состоянии в природе он не встречается и входит в состав нескольких минералов. Основными источниками сырья для производства этого металла служат магнезит, доломит и (Б), крупнейшее по объёмам добычи месторождение которого – (В) – находится на территории субъекта РФ – (Г). Именно в городах (Д) и (Е) этот металл производится методом электролиза.