

По благословию Святейшего Патриарха Московского и всея Руси Кирилла

при поддержке Министерства образования и науки РФ,
Российского Союза ректоров, Российского совета олимпиад школьников,
Синодального отдела религиозного образования и катехизации РПЦ,
Фонда президентских грантов

Православный Свято-Тихоновский Гуманитарный Университет

Олимпиада «Основы православной культуры.

«Русь Святая, храни веру Православную!»»

Региональный финал, V–VII классы, 2017 – 2018 учебный год



Фамилия Имя Отчество (как в паспорте) _____

Дата рождения (день, месяц, год) _____ Класс _____

Название региона _____

| | | | | | | | | | |
|------------|--|--|---|--|--|---|--|--|--|
| Код работы | | | — | | | — | | | |
|------------|--|--|---|--|--|---|--|--|--|

Первые две цифры кода — номер региона, две следующих — класс, три следующих — порядковый номер принятой работы
ЭТОТ КОД НАДО ВНЕСТИ НА ВСЕ СТРАНИЦЫ РАБОТЫ!!!

ДАТА ПРОВЕДЕНИЯ _____ 2018 г.

Я согласен на размещение моих данных на сайте pravolimp.ru _____

(подпись автора работы)

ЗАДАНИЕ 1. (20 баллов) Выберите правильный ответ:

1. Многодневный пост, на время которого всегда приходится праздник Входа Господня в Иерусалим:

- А. Великий пост В. Рождественский пост
Б. Петров пост Г. Успенский пост

2. Библейская книга, для богослужебного использования разделенная не на главы и стихи, как другие книги, а на кафизмы:

- А. Евангелие
Б. Книга Иова
В. Книга притчей Соломоновых
Г. Псалтирь

3. Драма «Царь Иудейский» Константина Константиновича Романова посвящена событиям Евангельской истории. В списке действующих лиц автор не поместил важнейшего из участников тех событий. Это...

- А. Иисус Христос
Б. Иосиф Аримафейский
В. Никодим
Г. Понтий Пилат

4. Лик святости, в котором просияло наибольшее количество святых в нашей стране в XX веке:

- А. Благоверные князья
Б. Мученики
В. Равноапостольные
Г. Христа ради юродивые

5. Церковное богослужение, во время которого совершаются Таинство Причащения и Таинство Священства, а в древности совершались и некоторые другие Таинства, например, Крещение и Брак:

- А. Всенощное бдение В. Молебен
Б. Литургия Г. Часы

6. Город, основанный Екатериной II в Крыму на том месте, где по преданию крестился равноапостольный князь Владимир:

- А. Екатеринбург В. Севастополь
Б. Екатеринодар Г. Царицын

7. В чём по Евангелию должно выражаться христианское отношение к личным врагам?

- А. В любви В. В презрении
Б. В ненависти Г. В равнодушии

8. Святитель, живший в IV - начале V века, составивший чин Литургии, которая чаще всего служится в нашей Церкви:

- А. Василий Великий
Б. Григорий Богослов
В. Григорий Нисский
Г. Иоанн Златоуст

9. Море, по преданию находящееся на месте библейских городов Содома и Гоморры; о нём писал Константин Константинович Романов:

«Недра земные разверзлись и те города поглотили;

Там, где был край многолюдный, подобно великой могиле,

Ныне, синяя, безмолвно покоится < .?. > море»

- А. Белое В. Мертвое
Б. Красное Г. Черное

10. Композитор, автор многих романсов на стихи А.К. Толстого, таких как «Средь шумного бала...», «Благословляю вас, леса...» и других:

- А. Бах
Б. Бетховен
В. Паганини
Г. Чайковский

11. Страна, в которой трудились над развитием славянской христианской письменности ученики равноапостольных Кирилла и Мефодия. Многие книги, по которым на Руси знакомились с христианской традицией, были из этой страны.

- А. Болгария В. Италия
Б. Германия Г. Франция

| | | | | | | | | | |
|------------|--|--|---|--|--|---|--|--|--|
| Код работы | | | — | | | — | | | |
|------------|--|--|---|--|--|---|--|--|--|

12. Война, за участие в которой (в действиях на Дунае) Константин Константинович Романов был награжден орденом св. Георгия:

- А. Крымская война 1853-1856 гг.
- Б. Первая мировая война
- В. Русско-турецкая война 1877-1878 гг.
- Г. Русско-японская война 1904-1905 гг.

13. Великий русский поэт и писатель А.К. Толстой был графом. Граф — это...

- А. Воинское звание
- Б. Гражданский чин
- В. Дворянский титул
- Г. Духовный сан

14. Девиз высшей награды Российской Федерации – Ордена Святого апостола Андрея Первозванного – гласит, что он вручается за проявление одной из главных христианских добродетелей. Девиз этого ордена:

- А. «За веру и верность»
- Б. «За службу и храбрость»
- В. «За труды и Отечество»
- Г. «Полезьа, честь и слава»

15. Столица государства, под властью которого находилась Иудея во время земного служения Господа Иисуса Христа. А.К. Толстой, изображая в поэме «Грешница» собрание иудеев того времени, писал об их ненависти к поработившему их городу:

*«Ничем беседа не стеснима,
Они свободно говорят
О ненавистном иге < .?. >»*

- А. Александрия
- Б. Антиохия
- В. Афины
- Г. Рим

16. Южная российская территория. После ее вхождения в состав России в конце XVIII века, там была образована Таврическая область.

- А. Кавказ
- Б. Крым
- В. Кубань
- Г. Тамань

17. Должность, которую НЕ исполнял Константин Константинович Романов:

- А. Директор Императорских театров
- Б. Почетный председатель Императорского Православного Палестинского Общества
- В. Председатель Императорского Русского археологического общества
- Г. Президент Петербургской Академии наук

18. Священномученик, пострадавший в I веке, почитаемый как один из покровителей русского народа. Его мощи были обретенны в море у берегов Крыма равноапостольными Кириллом и Мефодием.

- А. Андрей Первозванный
- Б. Георгий Победоносец
- В. Климент Римский
- Г. Николай Чудотворец

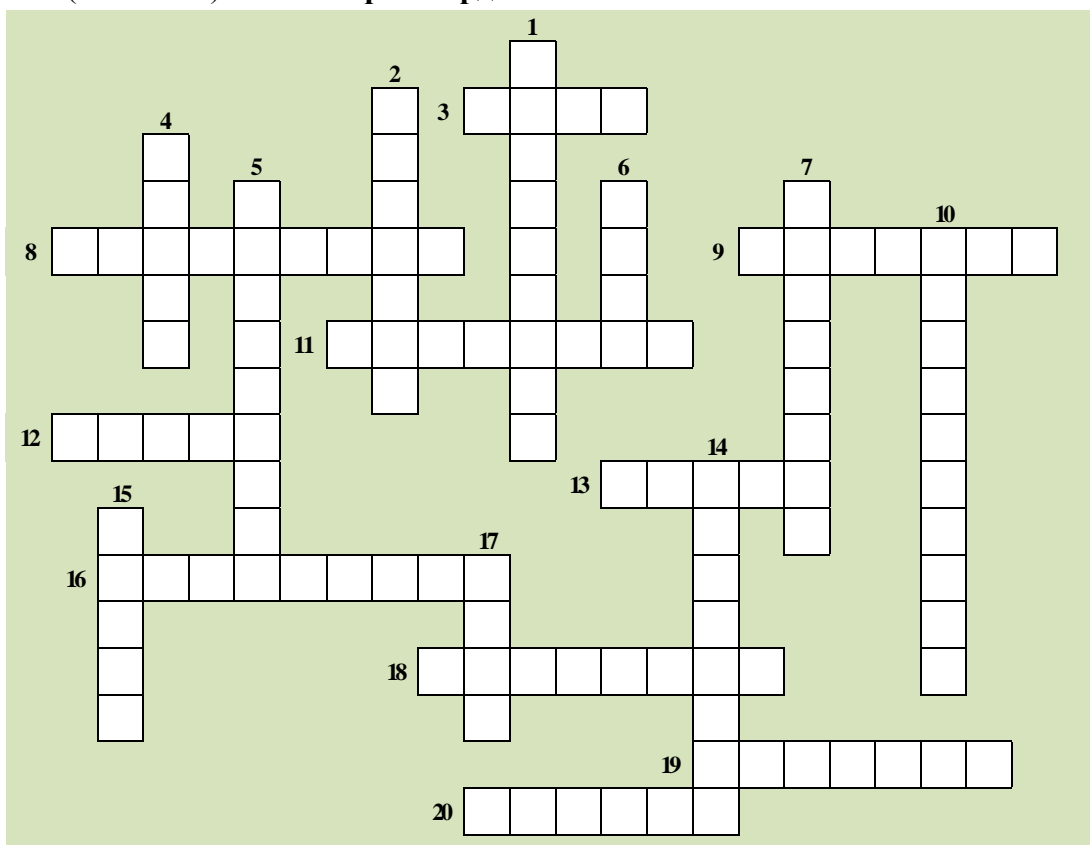
19. В связи с каким событием Священной истории египетский сфинкс в стихотворении Константина Константиновича Романова «Сфинкс» «помнит» укрывшуюся в его тени Богородицу с Богомладенцем на руках? «Между гранитными лапами сфинкса Она приютилась; идол, своими объятьями тень расстилая над Нею, зной умерял нестерпимый»

- А. Бегство в Египет Святого Семейства
- Б. Египетские казни
- В. Исход израильского народа из Египта
- Г. Семилетний голод в Египте

20. Символ св. Евангелиста, о котором Константин Константинович Романов писал:

*«Безмолвна мраморная арка,
Безмолвен сумрачный канал...
Крылатый < .?. > Святого Марка
Сном вековечным задремал»*

- А. Лев
- Б. Орел
- В. Телец
- Г. Человек

ЗАДАНИЕ 2. (20 баллов) Решите кроссворд:

По вертикали:

1. Число избранных Господом Иисусом Христом Апостолов, кроме Двенадцати.
2. То, чем по названию и по сути является стихотворение Константина Константиновича Романова «*Научи меня, Боже, любить...*».
4. Имя почитаемого в нашей стране святого, которого в народе называли «Кронштадтский батюшка». Его чтили и в Императорской Семье; он приезжал в Крым напутствовать умирающего императора Александра III.
5. Святой мученик первых веков христианства, по имени которого Константин Константинович Романов назвал поэтический цикл «< .?. >–Мученик».
6. Город, ближайший к летней резиденции Императорской Семьи в Крыму.
7. Славянское название исторического произведения, в котором события излагаются по годам.
10. Перечисление предков. С этого слова начинается Евангелие от Матфея.
14. Один из трех предметов первой ступени образования в первых отечественных школах; умение письменно и устно излагать мысли.
15. Ветхозаветный прообраз Жертвы Христовой; этим словом Иоанн Предтеча назвал Иисуса Христа: «*Вот < .?. > Божий*».
17. Вид вооруженных сил, в котором служил Великий князь Константин Константинович Романов в первую половину своей жизни.

По горизонтали:

3. Внутреннее убеждение в истине христианства; Константин Константинович Романов писал об этом: «*О < .?. > чистая, святая, ты дверь души в обитель рая...*».
8. Синоним к слову «святой». Так назвал Господа Иисуса Христа римский сотник, стоявший у Его Креста: «*Истинно, человек этот был < .?. >*».
9. Одно из церковных богослужений, которое принято совершать после захода солнца.
11. Наименование одной из чудотворных икон Божией Матери. Один из древнейших списков с нее был преподнесен грузинскими князьями в дар императору Александру II и хранился в Ливадийской Крестовоздвиженской церкви.

| | | | | | | | | | |
|------------|--|--|---|--|--|---|--|--|--|
| Код работы | | | — | | | — | | | |
|------------|--|--|---|--|--|---|--|--|--|

12. Союз Бога с людьми, заключенный через Иисуса Христа, как об этом сказал Сам Господь: «Новый < .? . > в Моей крови».
13. Название поселения на берегу Крыма, где в живописном месте на 400-метровом утесе был построен храм Воскресения Христова в память о спасении семьи императора Александра III во время крушения поезда.
16. Песнописец, поэт, сочиняющий богослужебные тексты.
18. В древней Руси — сильный воин, защитник Отечества. В одной из баллад А.К. Толстого изображен такой воин с именем Поток.
19. Фамилия архитектора, под руководством которого в начале XX века был перестроен Большой Ливадийский дворец.
20. Слово (в именительном падеже) в стихотворении Константина Константиновича Романова «Юнкеру»: «Ты рад сражаться с недругом жестоко за < .? . >, за веру, за Царя». В этом стихотворении автор перефразировал знаменитый воинский девиз: «За веру, Царя и Отечество».

ЗАДАНИЕ 3. (28 баллов)

3.1. Прочитайте стихотворение Великого князя Константина Константиновича Романова.

Садик запущенный, садик заглохший;
Старенький, серенький дом;
Дворик заросший, прудок пересохший;
Ветхие службы кругом.

Несколько шатких ступеней крылечка,
Стекла цветные в дверях;

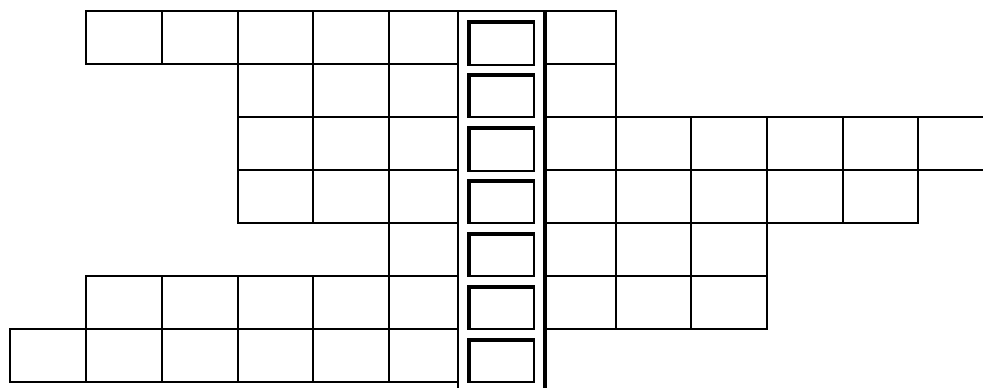
Лавки вдоль стен, изразцовая печка
В низеньких, темных сенях;

В комнате стулья с обивкой сафьянной,
Образ с лампадой в углу,
Книги на полках, камин, фортепьяно,
Мягкий ковер на полу...

Найдите в этом стихотворении и выпишите:

| | |
|---|--|
| Наименование светильника: | |
| Слово, которым названы хозяйственные постройки в усадьбе: | |
| Старинное название облицовочной керамической плитки: | |
| Строчка, в которой описывается красный угол в доме: | |

3.2.1. Великий князь Константин Константинович не дожил до начала открытых гонений за веру в нашей стране. А его двоюродный племянник с супругой и детьми пострадали за Христа как страстотерпцы. Имя и отчество супруги, а также имена их детей впишите в ячейки так, чтобы в выделенных ячейках получилось имя двоюродного племянника:



Код работы — —

3.2.2. Судьба этих родственников Великого князя Константина Константиновича в период с марта 1917 г. по июль 1918 г. была связана со следующими населенными пунктами в указанные ниже временные отрезки:

| | | | | | | | |
|----------|--------------|----------|-------------------|----------|-----------------------------|----------|------------------|
| А | Екатеринбург | Б | Могилев | В | Тобольск | Г | Царское Село |
| 1 | Март 1917 г. | 2 | Март-июль 1917 г. | 3 | Август 1917-апрель 1918 гг. | 4 | Май-июль 1918 г. |

Соотнесите описания с населенными пунктами и годами:

| Описания: | Населенный пункт | Годы |
|---|------------------|------|
| В этом городе первым из этих семерых святых был арестован двоюродный племянник Великого князя Константина Константиновича | | |
| Город, в котором эти святые приняли мученическую кончину | | |
| Место ссылки этих святых. Здесь они находились более 8-ми месяцев | | |
| Населенный пункт, в котором в течение 5-ти месяцев все семеро содержались под домашним арестом | | |

3.3. По какому принципу образованы ряды? Дайте максимально точный ответ.

3.3.1. «Колокола», «Молитва», «На Страстной неделе», «Растворил я окно...»

3.3.2. Адмирал, гардемарин, капитан-лейтенант, мичман

ЗАДАНИЕ 4. (20 баллов)

4.1. По Евангельским цитатам определите, к каким Евангельским сюжетам они относятся.

| Евангельские сюжеты: | | Евангельские цитаты: | |
|----------------------|---------------------------------|----------------------|---|
| А. | Нагорная проповедь | 1. | <i>«Блаженны нищие духом, ибо их есть Царство Небесное»</i> |
| Б. | Отречение апостола Петра | 2. | <i>«Когда настал вечер, Он возлег с двенадцатью учениками; и когда они ели, сказал: истинно говорю вам, что один из вас предаст Меня»</i> |
| В. | Тайная вечеря | 3. | <i>«Он же начал клясться и божиться: не знаю Человека Сего, о Котором говорите»</i> |
| | | 4. | <i>«И подошла к нему одна служанка и сказала: и ты был с Иисусом Галилеянином»</i> |
| | | 5. | <i>«Не судите, и не будете судимы; не осуждайте, и не будете осуждены; прощайте, и прощены будете»</i> |
| | | 6. | <i>«Сие есть тело Мое, которое за вас предается; сие творите в Мое воспоминание»</i> |

А. —

Б. —

В. —

4.2. Укажите хронологический порядок приведенных Евангельских сюжетов: _____

| | | | | | | | | |
|------------|--|--|---|--|--|---|--|--|
| Код работы | | | — | | | — | | |
|------------|--|--|---|--|--|---|--|--|

4.3. В какой момент Евангельской истории произошло отречение апостола Петра? Отметьте правильный ответ:

Во время суда над Спасителем;

Во время Гефсиманского моления;

Во время распятия Спасителя

4.4. Какое место икона Тайной вечери обычно занимает в иконостасе? Отметьте правильный ответ:

Слева от Царских врат;

Над Царскими вратами;

Справа от Царских врат

4.5. На каком изображении представлена НЕ Тайная вечеря, а другое событие? _____

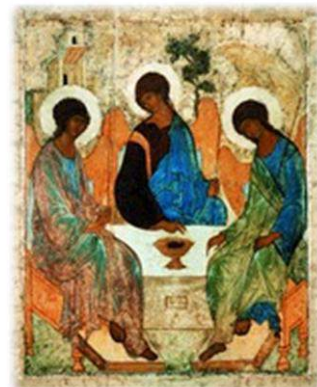
Напишите название этого изображения: _____



№1



№2



№3

4.6. В начале Нагорной проповеди Господь дает 9 заповедей, каждая из которых начинается с одного слова. По начальному слову эти заповеди называются ...

4.7. Нагорная проповедь заканчивается притчей о муже благоразумном, построившем свой дом на камне, и человеке безрассудном, построившем свой дом на песке.

а) Как в притче проявилась прочность постройки одного человека и непрочность постройки другого человека?

б) Под этими двумя персонажами Спаситель изобразил тех, кто слушает и исполняет, и тех, кто слушает и не исполняет Его слова. Мужу благоразумному подобны те, кто ...

А человеку безрассудному — те, кто ...

ЗАДАНИЕ 5. (28 баллов) Прочитайте сведения об исторических личностях, среди которых есть современники Великого князя Константина Константиновича Романова.

| | |
|-----|---|
| № 1 | Великий русский писатель, прошедший сложный путь духовного развития — через увлечение в молодости социалистическими идеями — к всемирной славе как одного из глубочайших христианских мыслителей. |
| № 2 | Второй председатель Императорского Православного Палестинского Общества. Ее святыне мощи находятся в русском иерусалимском храме, в строительстве которого принимали участие ее муж Великий князь Сергей Александрович, а также его родные братья: император Александр III, Великие князья Алексей, Владимир, Павел Александровичи и двоюродный брат Константин Константинович. |

Код работы

—

—

| | |
|-----|---|
| № 3 | Выдающийся русский поэт, переводчик, писатель. Вдохновитель более молодого поколения писателей: А.С. Пушкина, Н.В. Гоголя. Учитель будущего императора Александра II. |
| № 4 | Знаменитый русский врач-хирург, основатель военно-полевой хирургии, во время Крымской войны и Русско-турецкой войны 1877-78 гг. разработавший методы организации медицинской помощи раненым и больным. |
| № 5 | Начальник Русской Духовной Миссии в Иерусалиме, много сделавший для развития русского присутствия в Святой Земле. Во время посещения Великими князьями Сергием и Павлом Александровичами и Константином Константиновичем Святой Земли (это был один из первых приездов представителей Императорской фамилии) он знакомил их со святынями Палестины. Через год после этого учреждено Православное Палестинское Общество. |
| № 6 | Первый в истории христианства прославленный в лике святых флотоводец. В войне, начатой Турцией через 4 года после присоединения Екатериной II Крыма к России, в нескольких сражениях разгромил турецкий флот. За время своего командования флотами одержал 43 победы, не потерпел ни одного поражения, не потерял в боях ни одного корабля, ни один его подчиненный не попал в плен. |

5.1. Под портретами укажите:

- номер сведений, относящихся к данной исторической личности
- является или не является данная историческая личность современником Великого князя



Василий Андреевич
Жуковский



Святой праведный воин
Федор Ушаков



Федор Михайлович
Достоевский

| | | |
|--|--|--|
| | | |
|--|--|--|



Святая преподобномученица
Великая княгиня
Елисавета Феодоровна



Николай Иванович
Пирогов



Архимандрит Антонин
(Капустин)

| | | |
|--|--|--|
| | | |
|--|--|--|

| | | | | | | | | |
|------------|--|--|---|--|--|---|--|--|
| Код работы | | | — | | | — | | |
|------------|--|--|---|--|--|---|--|--|

6.7. Подпишите под приведенными ниже изображениями:

- *Фамилию и инициалы великого русского поэта и писателя, посвятившего данному святому подвижнику поэму, названную его именем.*
- *Наименование иконы Пресвятой Богородицы, по преданию, связанной с исцелением Божией Матерью отсеченной руки данного святого подвижника.*
- *Греческое название богослужебной книги, составленной, по преданию, данным святым подвижником.*
- *Название города, в котором жил данный святой до принятия монашества.*
- *Наименование типа монастыря, в котором, по преданию, жил данный святой во второй половине своей жизни. Так обычно называют крупнейшие мужские монастыри.*
- *Имя основателя монастыря, в котором жил данный святой.*



| | | |
|--|--|--|
| | | |
|--|--|--|



| | | |
|--|--|--|
| | | |
|--|--|--|

ЗАДАНИЕ 7. (10 баллов)

Великий князь Константин Константинович Романов стремился свой поэтический дар обратить на службу людям. Он писал:

*«Пусть не тем, что знатного я рода,
 Что царская во мне струится кровь,
 Родного православного народа
 Я заслужу доверье и любовь»*

*«Пускай прольются звуки
 Моих стихов в сердца толпы людской,
 Пусть скорбного они врачуют муки
 И радуют счастливого душой»*

Согласны ли Вы с тем, что христианская поэзия должна быть служением людям? Поясните свой ответ.

| | | | | | | | | |
|------------|--|--|---|--|--|---|--|--|
| Код работы | | | — | | | — | | |
|------------|--|--|---|--|--|---|--|--|

