



**Межрегиональная олимпиада школьников
«Высшая проба»**

2013-2014 учебный год

**ЗАДАНИЯ ОТБОРОЧНОГО ЭТАПА по
ЭКОНОМИКЕ**

ВАРИАНТ

Время выполнения заданий – 80 минут.

Часть А**Задания А1 – А10**

Выберите среди предложенных ответов свой единственный и заштрихуйте соответствующий ему овал в бланке ответов на пересечении номера вопроса и номера ответа

А1 Минимальная заработная плата, установленная государством ниже равновесного уровня, приводит к:

- 1 превышению предложения труда над спросом на труд
 2 ситуации, когда работники в данной отрасли получают заработную плату выше минимальной
 3 росту безработицы 4 росту неравенства доходов
 5 росту бедности

А2 Назовите основное различие между общественным и частным благом.

- 1 частные блага предоставляются под заказ, в то время как общественные блага поставляются на рынке
 2 общественные блага слишком дороги для физических лиц в отличие от частных благ
 3 для частных благ характерно наличие отрицательных внешних эффектов, а для общественных – положительных
 4 частные блага характеризуются конкуренцией и исключаемостью в потреблении, в отличие от общественных благ
 5 общественные блага покупает правительство, в то время как частные блага покупают физические лица (индивидуумы)

А3 Студенты общежития Иван, Пётр и Владимир решили купить пельменей для совместных обедов на следующей неделе. Иван купил 6 пачек, Пётр – 4 пачки. Владимир решил внести свой вклад деньгами и дал ребятам 600 руб. Сколько денег вложил в общее дело Иван?

- 1 600 руб 2 0 руб 3 400 руб 4 100 руб 5 300 руб

А4 Предположим, что в результате активных действий защитников животных одежда из натуральной кожи вышла из моды. Одновременно с этим сократилась заработная плата работников кожевенных фабрик. Считая рынок одежды из кажи конкурентным, где кривая спроса имеет отрицательный наклон, а кривая предложения – положительный можно утверждать, что:

- 1 цена и объем продаж этой одежды сократятся
 2 цена этой одежды вырастет
 3 объем продаж этой одежды не изменится
 4 цена этой одежды снизится, а объем продаж увеличится
 5 цена этой одежды снизится

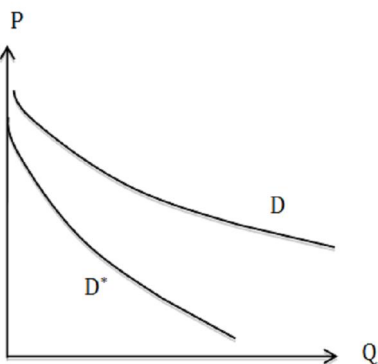
А5 Альтернативная стоимость ещё одной напечатанной книги определяется как:

- 1** количество других благ, от которых необходимо отказаться, чтобы напечатать эту книгу
- 2** стоимость ресурсов, затраченных в процессе производства этой книги
- 3** ценность этой книги для общества
- 4** максимальная цена, за которую можно будет продать данную книгу
- 5** количество других благ, которое можно выпустить одновременно с данной книгой

А6 Отказавшись от производства 10 кухонных гарнитуров мебельная фабрика могла бы произвести с теми же издержками и продать 100 столов или 40 шкафов. Максимальная цена, по которой фабрика могла бы продать каждый стол, составляет 1,5 тыс. рублей, а максимальная цена, по которой фабрика могла бы продать каждый шкаф, составляет 4 тысячи рублей. Альтернативные издержки производства десяти кухонных гарнитуров для фабрики составляют

- 1** 150 тыс. рублей
- 2** 4 тыс. рублей
- 3** 1,5 тыс. рублей
- 4** 310 тыс. рублей
- 5** 160 тыс. рублей

А7 На рисунке изображены две кривые спроса на один и тот же товар на рынке совершенной конкуренции D до изменения экономической ситуации и D^* после изменения экономической ситуации. Такое изменение спроса на товар могло быть вызвано при прочих равных условиях:



- 1** снижением предложения товара
- 2** введением потоварного налога на продажу товара
- 3** снижением подоходного налога для потребителей этого товара
- 4** введением потоварного налога на покупку товара
- 5** введением пропорционального налога на стоимость приобретаемого товара

A8 Что приведёт к росту равновесных цен на отечественные автомобили при прочих равных условиях?

- 1** Введение пошлин на подержанные иномарки, ввозимые в страну
- 2** Рост импорта новых автомобилей, аналогичных по классу отечественным автомобилям
- 3** Введение субсидий отечественным автопроизводителям
- 4** Отмена пошлин на подержанные иномарки, ввозимые в страну
- 5** Внедрение более совершенных технологий на отечественных автозаводах

A9 Что, скорее всего, произойдёт в экономике страны, если правительство будет проводить политику, направленную на достижение полного равенства в доходах граждан?

- 1** увеличится производительность ресурсов
- 2** появятся стимулы к труду
- 3** всё общество станет богаче
- 4** появится необходимость введения прогрессивного подоходного налога
- 5** повысится экономическая эффективность

A10 Что из перечисленного НЕ является чистым общественным благом?

- 1** мероприятия по защите от землетрясений
- 2** профилактические мероприятия по предотвращению эпидемий
- 3** метрополитен
- 4** фундаментальные научно-исследовательские разработки, требующие долгосрочных инвестиций
- 5** загрязнение почвы и воздуха отходами химической промышленности

Часть А

Задания А11 – А15

Внимание! В заданиях необходимо выбрать все правильные ответы

A11 Какие доходы относятся к доходам от собственности?

- 1** дивиденды по акциям
- 2** прибыль и проценты
- 3** заработная плата
- 4** арендная плата
- 5** платежи, вытекающие из права собственности на недвижимое имущество

A12 Факторами неравенства заработной платы людей одной профессии могут быть:

- 1** стаж работы
- 2** пол
- 3** размер предприятия
- 4** регион
- 5** уровень благосостояния

A13 При прочих равных условиях разделение труда между домохозяйствами может быть необходимо для того чтобы:

- 1** сократить время, затрачиваемое на переход между операциями, связанными с производством различных товаров
- 2** увеличить объем производства некоторого товара, сверх необходимого домохозяйству количества
- 3** сократить объем производства того товара, который не любят употреблять
- 4** увеличить объем производства того товара, который они производят с меньшими средними затратами
- 5** увеличить время, затрачиваемое на производство того товара, который любят употреблять

A14 В стране Экомания существует неравенство доходов. Выберите все причины, по которым произойдет увеличение коэффициента Джини, рассчитываемого по информации о доходах всех жителей этой страны:

- 1** введение прогрессивного подоходного налога
- 2** введение регрессивного подоходного налога
- 3** переход к новому способу расчёта коэффициента Джини, согласно которому население страны должно теперь разбиваться не на 5, как ранее, а на 10 групп одинаковой численности
- 4** введение налога, составляющего 1000 ден. ед. на человека в год, который обязаны платить все жители данной страны
- 5** выделение субсидии всем гражданам этой страны в размере одной и той же суммы, равной 1000 ден. ед. на человека в год

A15 В результате каких событий на рынке товара Y могла упасть равновесная цена при том, что объем продаж не изменился?

- 1** снижение спроса
- 2** рост спроса
- 3** одновременное увеличение спроса и увеличение предложения
- 4** одновременное уменьшение спроса и уменьшение предложения
- 5** одновременное уменьшение спроса и рост предложения

Часть В
Задания В1 – В3

Дайте краткий ответ и внесите его в бланк ответов В справа от номера выполняемого задания, начиная с первой клеточки

В1 Установите соответствие между понятием и определением: к каждой позиции, данной в первом столбце, подберите соответствующую позицию из второго столбца.

Фактор производства	Доход на фактор производства
1) Труд	А) Располагаемый доход
2) Земля	Б) Зарботная плата
3) Капитал	В) Премия
4) Предпринимательские способности	Г) Прибыль
	Д) Процент
	Е) Рента

Запишите ответ в виде последовательности цифр и соответствующих им букв (без пробелов и каких-либо символов). Например: 1А2Б3В4Г.

В2 В таблицах представлены данные о распределении доходов по двум странам А и В. На основе кривой Лоренца определите, в какой стране уровень неравенства ниже.

Группы населения (%)	Доход в %	
	Страна А	Страна В
Первые самые бедные 20%	1,2	0,9
Вторые 20%	7,4	7,1
Третьи 20%	15,3	14,3
Четвертые 20%	24,4	24,4
Самые богатые 20%	51,7	53,3

В3 Андрей и Сергей собирают грибы и ягоды. Андрей за один час может собрать 80 грибов или 20 стаканов ягод. Сергей работает менее производительно: за один час он может собрать 50 грибов или 10 стаканов ягод. Если целью Андрея и Сергея является максимальное использование их совместных возможностей по сбору грибов и ягод, сколько стаканов ягод они смогут собрать вместе за один час, если при этом соберут 90 грибов? Ответ в виде числа запишите без пробелов, без единиц измерения и каких-либо знаков.