



**Межрегиональная олимпиада школьников  
«Высшая проба»**

**2013-2014 учебный год**

**ЗАДАНИЯ ОТБОРОЧНОГО ЭТАПА по  
ЭКОНОМИКЕ**

**ВАРИАНТ**

Время выполнения заданий – 80 минут.

**Часть А****Задания А1 – А15**

**Выберите среди предложенных ответов свой единственный и заштрихуйте соответствующий ему овал в бланке ответов на пересечении номера вопроса и номера ответа**

**А1** Минимальная заработная плата, установленная государством выше равновесного уровня, приводит к:

- 1 превышению предложения труда над спросом на труд
- 2 снижению бедности
- 3 превышению спроса на труд над предложением труда
- 4 снижению неравенства доходов  5 уменьшению безработицы

**А2** Страна А может произвести из любой одной единицы труда  $1/3$  единиц товара Х или 4 единицы товара Y. Страна В может произвести из любой одной единицы труда 3 единицы товара Х или  $1/4$  единиц товара Y.

- 1 Страна В обладает абсолютным и сравнительным преимуществами в производстве товара Х
- 2 Невозможно определить, имеет ли страна В абсолютное или сравнительное преимущество перед страной А
- 3 Страна В обладает абсолютными и сравнительными преимуществами в производстве товара Y
- 4 Страна В обладает абсолютным преимуществом в производстве товара Х и сравнительным преимуществом в производстве товара Y
- 5 Страна В обладает абсолютным преимуществом в производстве товара Y и сравнительным преимуществом в производстве товара Х

**А3** Назовите основное различие между общественным и частным благом.

- 1 для частных благ характерна конкуренция в потреблении, а для общественных нет
- 2 частные блага покупают на трансферты в денежной форме, а общественные – на трансферты в натуральной форме
- 3 для частного блага остро стоит проблема “безбилетника”, но не для общественных
- 4 государство контролирует производство частных благ, но не общественных
- 5 механизмом регулирования производства частных благ выступает рынок, а общественных – антимонопольное законодательство

**А4** Студенты общежития Иван, Пётр и Владимир решили купить пельменей для совместных обедов на следующей неделе. Иван купил 6 пачек, Пётр – 4 пачки. Владимир решил внести свой вклад деньгами и дал ребятам 600 руб. Сколько денег вложил в общее дело Иван?

- 1** 300 руб    **2** 100 руб    **3** 600 руб    **4** 0 руб    **5** 400 руб

**А5** Альтернативная стоимость ещё одного снятого и выпущенного в прокат кинофильма определяется как:

- 1** ценность этого фильма для общества и будущих поколений  
**2** количество других благ, которые не были произведены из-за выпуска этого фильма  
**3** количество других благ, которое можно выпустить одновременно с этим фильмом  
**4** максимально возможная величина кассового сбора от проката этого фильма  
**5** стоимость ресурсов, затраченных в процессе производства этого фильма

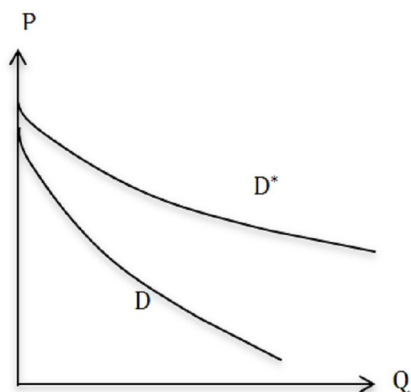
**А6** Функция рыночного спроса на труд в регионе имеет вид:  $L^D(w)=24-2w$ , а функция рыночного предложения труда имеет вид  $L^S(w)=2w-4$ , где  $w$  – ставка зарплаты, а  $L$  – количество рабочих. При установлении минимальной ставки заработной платы на уровне 10 и при прочих равных условиях:

- 1** количество занятых работников возрастёт 60%  
**2** количество безработных возрастёт и не превысит количество занятых  
**3** количество безработных в регионе на 50% превысит количество занятых  
**4** количество безработных в регионе в три раза превысит количество занятых  
**5** количество занятых работников сократится на 20%

**А7** Отказавшись от производства 40 шкафов мебельная фабрика могла бы произвести с теми же издержками и продать 50 кресел или 30 мебельных гарнитуров. Максимальная цена, по которой фабрика могла бы продать каждое кресло, составляет 5 тыс. рублей, а максимальная цена, по которой фабрика могла бы продать каждый гарнитур, составляет 10 тыс. рублей. Альтернативные издержки производства сорока шкафов для фабрики составляют

- 1** 5 тыс. рублей    **2** 300 тыс. рублей    **3** 10 тыс. рублей  
**4** 550 тыс. рублей    **5** 250 тыс. рублей

**A8** На рисунке изображены две кривые спроса на один и тот же товар на рынке совершенной конкуренции  $D$  до изменения экономической ситуации и  $D^*$  после изменения экономической ситуации. Такое изменение спроса на товар могло быть вызвано при прочих равных условиях:



- 1 введением потоварной субсидии на продажу товара
- 2 повышением подоходного налога для потребителей этого товара
- 3 введением потоварной субсидии на покупку товара
- 4 повышением предложения товара
- 5 введением пропорциональной субсидии на стоимость приобретаемого товара

**A9** Что приведёт к росту равновесных цен на отечественные автомобили при прочих равных условиях?

- 1 Внедрение более совершенных технологий на отечественных автозаводах
- 2 Введение субсидий отечественным автопроизводителям
- 3 Отмена пошлин на поддержанные иномарки, ввозимые в страну
- 4 Введение пошлин на поддержанные иномарки, ввозимые в страну
- 5 Рост импорта новых автомобилей, аналогичных по классу отечественным автомобилям

**A10** Если средние издержки растут с 200 до 500 рублей при увеличении объёмов производства с 10 до 20, то средние переменные издержки равны:

- 1 30
- 2 20
- 3 200
- 4 25
- 5 нельзя рассчитать

**A11** Что, скорее всего, произойдёт в экономике страны, если правительство будет проводить политику, направленную на достижение полного равенства в доходах граждан?

- 1 появятся стимулы к труду
- 2 всё общество станет богаче
- 3 повысится экономическая эффективность
- 4 появится необходимость введения прогрессивного подоходного налога
- 5 увеличится производительность ресурсов

**A12** Что из перечисленного НЕ является чистым общественным благом?

- 1** загрязнение почвы и воздуха отходами химической промышленности
- 2** метрополитен
- 3** профилактические мероприятия по предотвращению эпидемий
- 4** мероприятия по защите от землетрясений
- 5** фундаментальные научно-исследовательские разработки, требующие долгосрочных инвестиций

**A13** Вдоль железнодорожной линии последовательно располагаются города А, В, С, D, Е, причём расстояние и тарифы между любыми соседними городами одинаковы. Компания XYZ имеет офисы во всех этих городах. Количество сотрудников компании в городе А – 100, в городе В – 200, С – 300, D – 400, Е – 500. Компания планирует построить головной офис в одном из городов. Предполагается, что все сотрудники иногда должны туда приезжать. Где должен быть расположен офис, чтобы минимизировать затраты на командировки.

- 1** В                      **2** А                      **3** Е                      **4** D                      **5** С

**A14** Что приведёт к росту равновесных цен на отечественные автомобили при прочих равных условиях?

- 1** Введение пошлин на подержанные иномарки, ввозимые в страну
- 2** Отмена пошлин на подержанные иномарки, ввозимые в страну
- 3** Внедрение более совершенных технологий на отечественных автозаводах
- 4** Рост импорта новых автомобилей, аналогичных по классу отечественным автомобилям
- 5** Введение субсидий отечественным автопроизводителям

**A15** Спрос на товар X задаётся функцией:  $P=100 - 0,5Q$ . Из приведённой функции спроса следует, что:

- 1** спрос на товар X неэластичен по цене
- 2** если спрос вырастет на 50%, то максимально возможный объем спроса будет равен 200
- 3** ценовая эластичность спроса составляет (-1) при цене, равной 100
- 4** ценовая эластичность спроса составляет (-1) при цене, равной 50
- 5** ценовая эластичность спроса на товар X не меняется с изменением величины спроса

**Часть А**  
**Задания А16 – А20**

**Внимание! В заданиях необходимо выбрать все правильные ответы**

**А16** Какие доходы относятся к доходам от собственности?

- 1 дивиденды по акциям
- 2 платежи, вытекающие из права собственности на недвижимое имущество
- 3 прибыль и проценты
- 4 заработная плата
- 5 арендная плата

**А17** При еженедельном доходе 4000 руб. Ольга покупает 10 бутылок лимонада по цене 50 руб. за бутылку. Если бы цена бутылки лимонада повысилась до 60 руб., то при прочих равных условиях, Ольга, стала бы покупать 8 бутылок этого лимонада. Если бы цена лимонада осталась прежней, но еженедельный доход Ольги вырос до 5000 руб., то она стала бы, при прочих равных условиях, покупать 11 бутылок этого лимонада. По приведённой информации можно утверждать, что

- 1 Ольга относит лимонад к предметам роскоши
- 2 Лимонад является для Ольги инфериорным благом
- 3 Ольга относит лимонад к товарам первой необходимости
- 4 Спрос Ольги на лимонад имеет единичную эластичность
- 5 Спрос Ольги на лимонад эластичен по цене

**А18** Факторами неравенства заработной платы людей одной профессии могут быть:

- 1 регион
- 2 стаж работы
- 3 пол
- 4 уровень благосостояния
- 5 размер предприятия

**А19** При прочих равных условиях разделение труда между домохозяйствами может быть необходимо для того чтобы:

- 1 повысить эффективность используемых домохозяйством ресурсов
- 2 увеличить объем производства некоторого товара, сверх необходимого домохозяйству количества
- 3 увеличить объем производства того товара, который они производят с меньшими средними затратами
- 4 увеличить время, затрачиваемое на производство того товара, который любят употреблять
- 5 сократить объем производства того товара, который не любят употреблять

**A20** В стране Экомания существует неравенство доходов. Выберите все причины, по которым произойдет увеличение коэффициента Джини, рассчитываемого по информации о доходах всех жителей этой страны:

- 1** выделение субсидии всем гражданам этой страны в размере одной и той же суммы, равной 1000 ден. ед. на человека в год
- 2** введение прогрессивного подоходного налога
- 3** переход к новому способу расчёта коэффициента Джини, согласно которому население страны должно теперь разбиваться не на 5, как ранее, а на 10 групп одинаковой численности
- 4** введение налога, составляющего 1000 ден. ед. на человека в год, который обязаны платить все жители данной страны
- 5** введение регрессивного подоходного налога

### Часть В

#### Задания В1 – В5

Дайте краткий ответ и внесите его в бланк ответов В справа от номера выполняемого задания, начиная с первой клеточки

**B1** Установите соответствие между понятием и определением: к каждой позиции, данной в первом столбце, подберите соответствующую позицию из второго столбца.

Фактор производства	Доход на фактор производства
1) Труд	А) Располагаемый доход
2) Земля	Б) Заработная плата
3) Капитал	В) Премия
4) Предпринимательские способности	Г) Прибыль
	Д) Процент
	Е) Рента

Запишите ответ в виде последовательности цифр и соответствующих им букв (без пробелов и каких-либо символов). Например: 1А2Б3В4Г.

**B2** В таблицах представлены данные о распределении доходов по двум странам А и В. На основе кривой Лоренца определите, в какой стране уровень неравенства выше.

Группы населения (%)	Доход в %	
	Страна А	Страна В
Первые самые бедные 20%	1,1	0,8
Вторые 20%	7,2	7
Третьи 20%	15,6	14,5
Четвертые 20%	24,2	24,2
Самые богатые 20%	51,9	53,5

**В3** Максим и Вадим ловят рыбу и собирают грибы. Максим за один час может собрать 30 грибов или поймать 10 рыб. Вадим работает более производительно: за один час он может собрать 80 грибов или поймать 20 рыб. Если целью Максима и Вадима является максимальное использование их совместных возможностей по сбору грибов и ловле рыбы, сколько они вместе за один час смогут собрать грибов, поймав при этом 20 рыб? Ответ в виде числа запишите без пробелов, без единиц измерения и каких-либо знаков.

**В4** В стране А предложение труда и спрос на труд заданы функциями  $Q_A^S = 400 + 2P$  и  $Q_A^D = 2000 - 2P$ . В стране В предложение труда и спрос на труд заданы функциями  $Q_B^S = 6P$  и  $Q_B^D = 1200 - 4P$ . Изначально рынки были закрыты, но потом разрешили свободное перемещение рабочей силы. Сколько иммигрантов приняла одна из стран в результате международной миграции? Ответ в виде числа запишите без пробелов, без единиц измерения и каких-либо знаков.

**В5** Доход предпринимателя в прошлом году был равен 6 млн. рублей. В текущем году номинальный доход предпринимателя вырос на 150%, а уровень цен - на 25%. Какой реальный доход в текущем году получил предприниматель? Ответ в виде числа запишите без пробелов, без единиц измерения и каких-либо знаков и используя задание чисел такое же, как в условии.