

1. Задача 1

Укажите верное утверждение

1	В широком смысле культура означает универсальные и абсолютные ценности человечества
2	Приращение культурного богатства возможно только посредством духовного новаторства
3	Субкультура противостоит доминантной культуре и претендует на универсальность
4	Молодежные субкультуры являются продуктом развитого капиталистического общества, основанного на ценности разнообразия стилей жизни, воплощенных в разнообразии товаров и услуг

2. Задача 2

Укажите верное утверждение об философии культуры.

1	Философия культуры – это дисциплина, изучающая состав, происхождение, расселение и культурно-исторические взаимоотношения народов мира
2	Философия культуры включает подходы к изучению сущности, цели и ценности культуры, ее условий и форм проявления
3	Философия культуры отличается от культурной антропологии тем, что ее интересуют описательные процедуры, а не теоретическое осмысление предмета
4	Философия культуры – это наука, рассматривающая строение и функционирование культуры в связи с социальными структурами и институтами

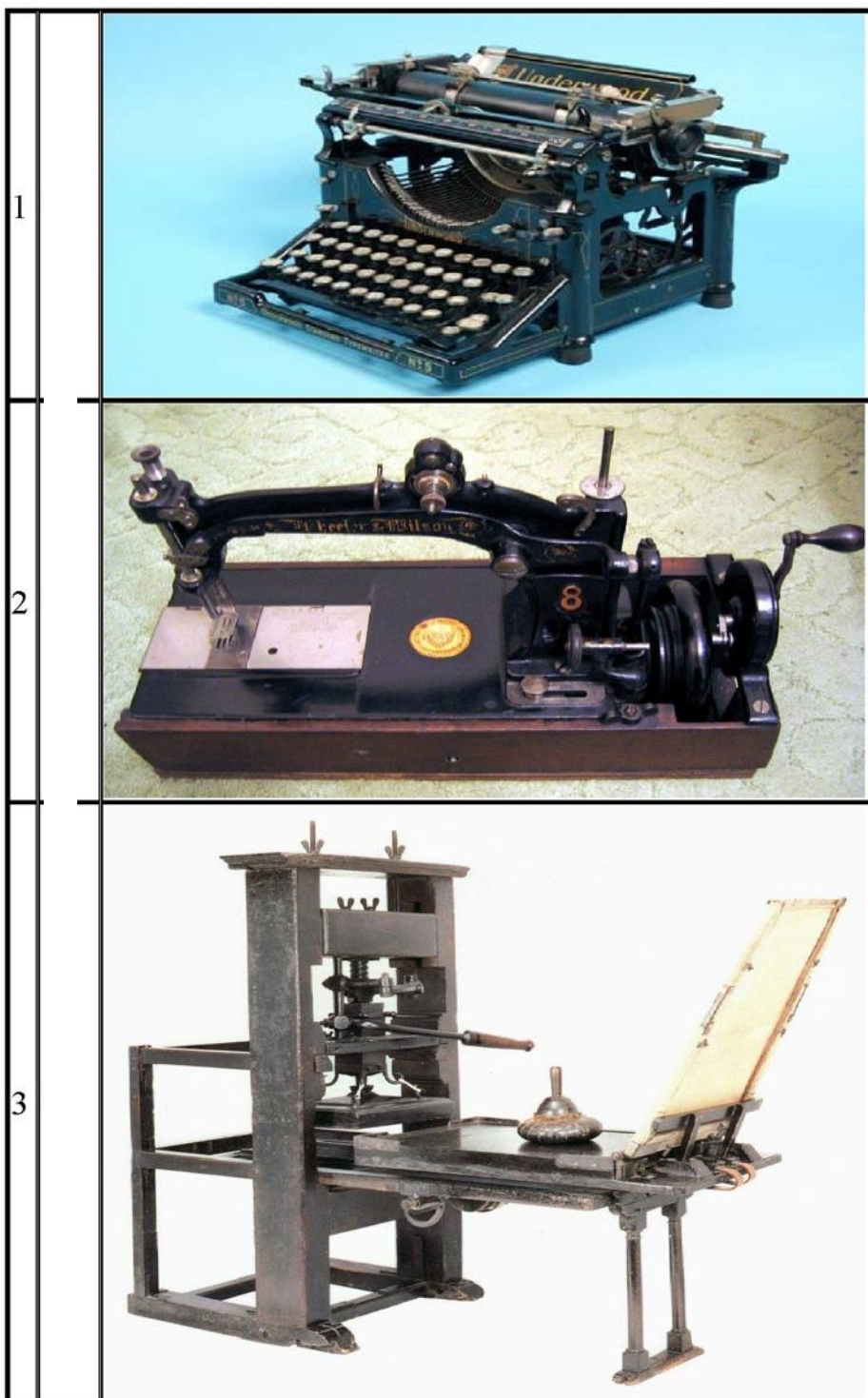
3. Задача 3

Завершите тезис: Эмпирическими исследованиями культуры не занимается

1	антропология
2	этнография
3	археология
4	философия

4. Задача 4

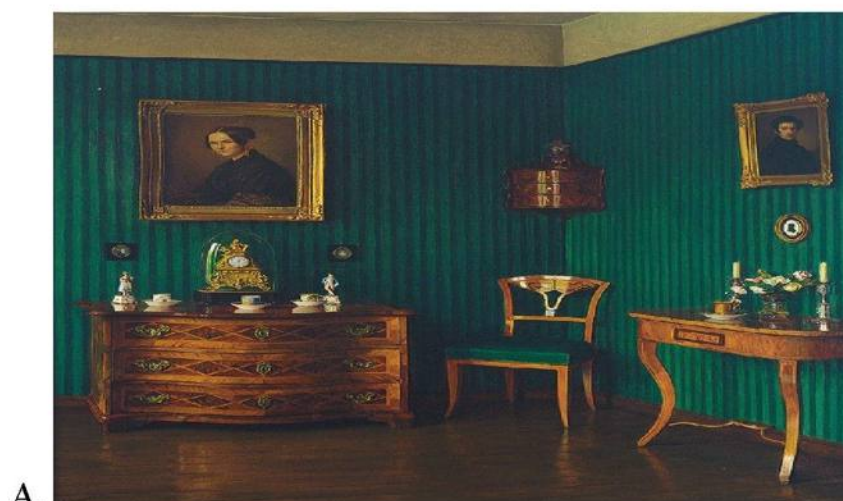
Какое из технических устройств, данных на фотографиях, было изобретено раньше остальных?





5. Задача 5*

Найдите общее понятие для предложенных изображений





Б.



В.

1	Роскошь
2	Стиль ар-деко
3	Будуар
4	Интерьер

6. Задача 6

Укажите все верные тезисы о защите объектов культурного наследия, соответствующие закону «Об объектах культурного наследия народов Российской Федерации»

1	«Объекты культурного наследия подлежат государственной охране в целях предотвращения их повреждения, разрушения или уничтожения, изменения облика»
2	«Общественные и религиозные объединения не вправе участвовать в сохранении, использовании, популяризации и государственной охране объектов культурного наследия в соответствии с законодательством Российской Федерации»
3	«Сохранение объекта культурного наследия - меры, направленные на обеспечение физической сохранности и сохранение историко-культурной

	ценности объекта культурного наследия»
4	«Воссоздание утраченного объекта культурного наследия осуществляется посредством его реставрации в исключительных случаях»
5	«Ремонт памятника - научно-исследовательские, изыскательские, проектные и производственные работы, проводимые в целях поддержания в эксплуатационном состоянии памятника и подразумевающие изменения его особенностей»

7. Задача 7

Отметьте все верные ответы. Отметьте все верные употребления термина «глобализация».

1	Глобализация подразумевает сохранение локальных культур путем их изоляции
2	Глобализация охватывает только политическую сферу
3	В условиях глобализации ускоряется и возрастает обмен идеями между людьми из разных стран
4	В условиях глобализации возрастает независимость государств друг от друга
5	В экономической сфере глобализация проявляется в возникновении и эффективной деятельности транснациональных корпораций

8. Задача 8

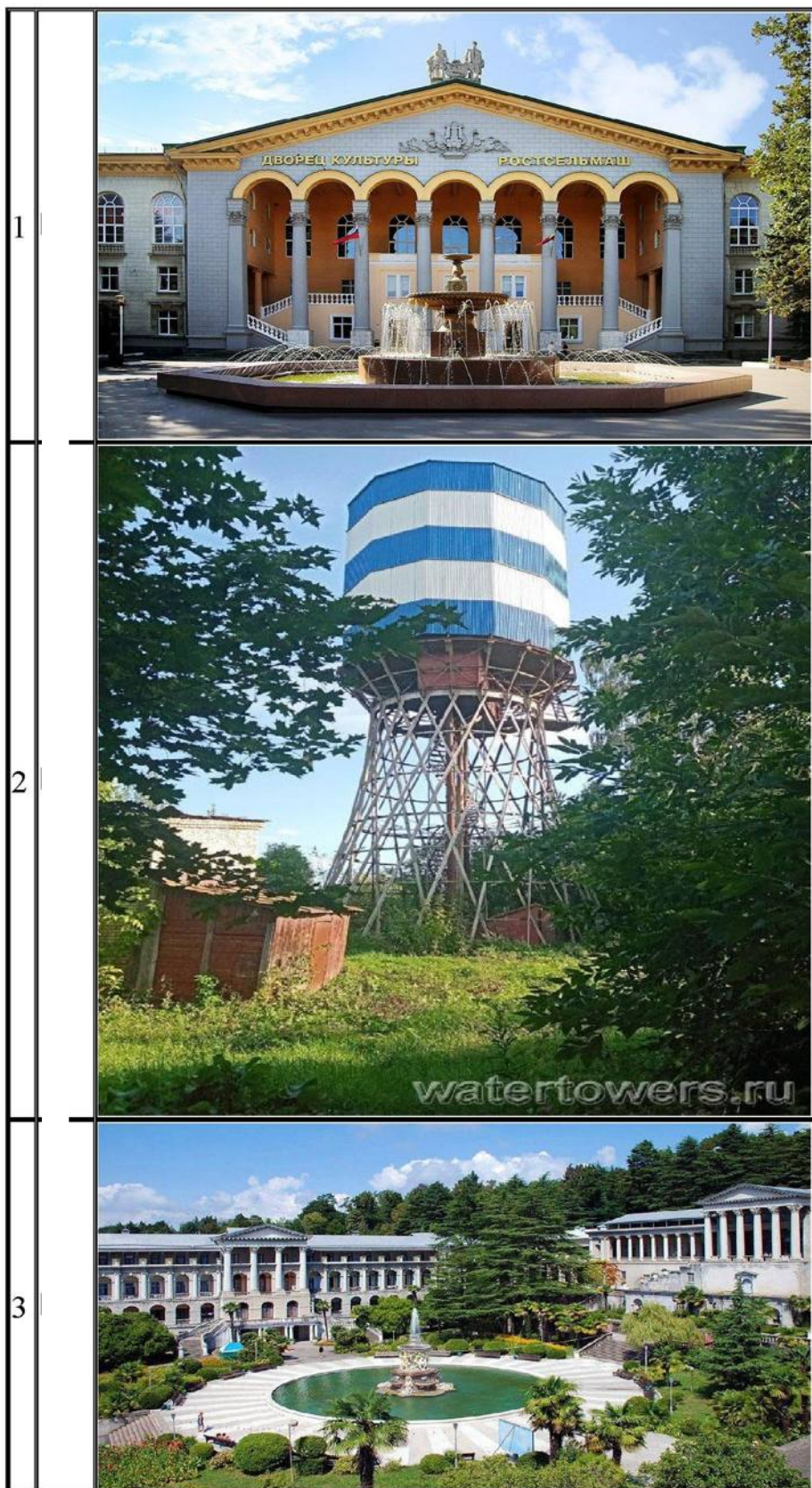
Немецкий философ Герман Люббе (род. 1926 г.) говорит о том, что современный человек живет в мире «сокращающегося» настоящего времени, которое быстро становится прошлым. Отметьте примеры, которые соответствуют тезису Люббе.

1	спецэффекты в сериале, вышедшем 6 лет назад, кажутся зрителю устаревшими
2	в медиа перестают обсуждать фильм спустя месяц после его выхода
3	школьная программа по литературе не меняется на протяжении 20 лет
4	организуются выставки, посвященные истории видео-блоггинга
5	люди пользуются бытовой техникой, которую купили 15 лет назад

9. Задача 9

Историк культуры Владимир Паперный выделяет два типа советской культуры: «культуру один», характерную для 20-х годов, и «культуру два», свойственную

для сталинской эпохи. Отметьте фото, на которых изображены архитектурные объекты «культуры один»





10. Задача 10

Немецкий социальный философ Герхард Шульце (р.1944) разработал концепцию «общества впечатлений», которая позволяет описывать трансформации потребительских установок в современных обществах. Среди изображений, отметьте те, которые иллюстрируют концепцию Шульце





11. Задача 11

Установите соответствие между представлениями о загробной жизни и конфессией

	Представления о загробной жизни	Конфессия
1	После смерти человек перерождается в другое существо	<input type="text"/>
2	После смерти человек попадает в рай, ад или чистилище	<input type="text"/>
3	После смерти человек попадает в рай или ад	<input type="text"/>
4	Загробная жизнь отсутствует, после прихода мессии все правочерные будут воскрешены для последнего суда	<input type="text"/>
5	После смерти человек либо перерождается в другое существо, либо полностью прекращает существование	<input type="text"/>

Возможные ответы

1	католицизм
2	православие
3	индуизм
4	буддизм
5	иудаизм

Система оценивания

12. Задача 12

Установите соответствие между понятием и определением

Понятие	Определение
---------	-------------

▼	Учреждение культуры в странах бывшего СССР, располагающееся на территории лесного или озелененного массива, включающее летние сцены, лектории, аттракционы, пункты проката спортивного инвентаря и т.п.
▼	Постоянно действующая и открытая для посетителей организация, содержащая на стационарной территории зоологическую коллекцию, включающую диких животных, способствующая сохранению видов животных посредством просвещения, сбора и распространения информации о животных, рекреации и проведения исследований
▼	Учреждение культуры, созданное для обеспечения сохранности, восстановления, изучения и публичного представления целостных историко-культурных и природных комплексов, материальных и духовных ценностей в их исторической, культурной и природной среде в научно-исследовательских, культурно-просветительских и туристско-экскурсионных целях
▼	Городская озеленённая территория, на которой размещается коллекция древесных, кустарниковых и травянистых растений для научно-исследовательских и просветительных целей.
▼	Территория, утверждённая центральной властью, на которой должны выполняться три основных условия: полная защита природы; достаточная площадь; установленный статус. На территории допускается и организуется туризм; территория находится под защитой юридического режима, исключающего все виды эксплуатации природных ресурсов человеком и не допускающего каких-либо нарушений целостности территории деятельностью человека

Возможные ответы

1	парк культуры и отдыха
2	национальный парк
3	ботанический сад
4	зоопарк
5	музей-заповедник

Система оценивания

13. Задача 13*

Соотнесите мнения критиков с произведениями импрессионистической живописи:

1. Жан-Поль Сартр:

«Но если художник выбрал именно ковер, а не лист глянцевой бумаги, то он сделал это ради той вожделенной амальгамы, в которую сплавляются цвет, плотность и осязаемые качества шерсти. В результате мы можем наслаждаться красным цветом, лишь схватывая его как красный цвет предмета и, следовательно, как нечто ирреальное. А та мощь, с которой он контрастирует с зеленым цветом стены, была бы утрачена, если бы этот зеленый цвет не был бы строгим, глянцевым, зеленым цветом обоев. Таким образом, именно в сфере ирреального отношения цвета и формы обретают свой подлинный смысл. И даже когда привычный смысл изображенных объектов сведен к минимуму, как на картинах кубистов, картина не бывает плоской».

2. Эдмон де Гонкур:

«Все — белое и розовое; женское тело в батисте и газе — самый очаровательный повод для применения светлых и нежных тонов <...> И поистине забавно видеть, как он, стоя на носках, с занесенными над головой руками, смешивает эстетику танца с эстетикой живописи, рассуждая о нечистых тонах Веласкеса и силуэтности Мантеньи».

3. Мишель Фуко:

«Персонажи на переднем плане примечательны тем, что их освещает совершенно другой свет, ничего общего не имеющий с первым, замирающим и останавливающимся. Это фронтальный и перпендикулярный свет, падающий на женщину и бьющий в лицо: как видите, никакой рельефности и пластичности. Тело женщины изображено словно эмаль, как в японской живописи. Освещение может быть только резким и бьющим в лицо».

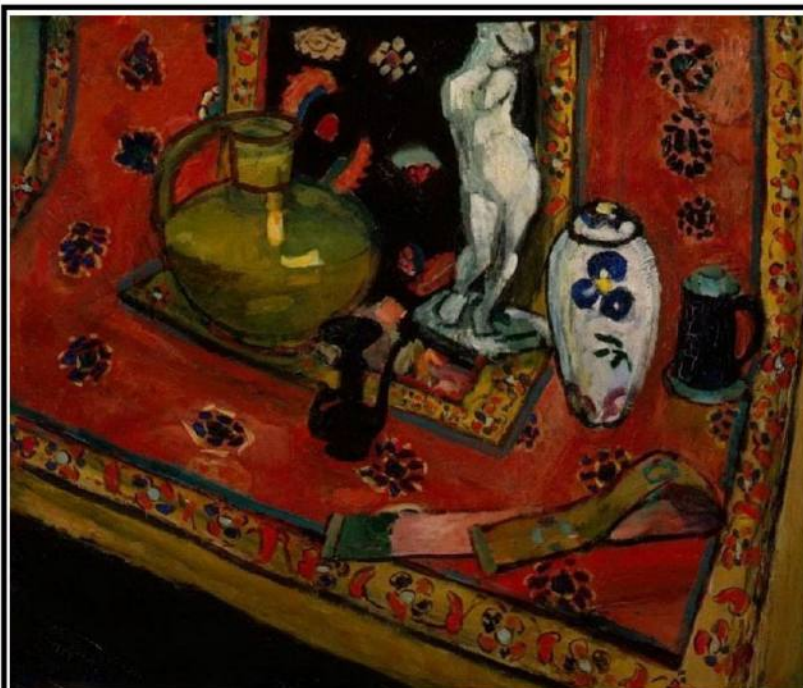
4. Морис Мерло-Понти:

«При общем взгляде на целостную композицию картины перспективные деформации перестают быть видимы ради них самих, а лишь помогают, как это происходит и в естественном видении, передать впечатление зарождающегося порядка, предмета, который вот-вот появится, вот-вот сплотится у нас на глазах. Таким же образом, контур предметов, понятый как очерчивающая их линия, относится не к видимому миру, но к геометрии. Когда мы вычерчиваем контур, к примеру, яблока, мы превращаем очертание в вещь, причем сам контур есть идеальный предел, к которому уходят в глубину стороны яблока. Не вычертить вообще никакого контура — все равно, что лишить предметы их идентичности. Обрисовать только один — значит пожертвовать глубиной, то есть измерением, благодаря которому нам дается вещь, но не как просто выставленная перед нами, но в качестве неисчерпаемой, полной ресурсов реальности. Вот почему ... будет отслеживать разбухание предмета в цветовой модуляции и синими линиями очерчивать несколько контуров».

5. Альбер Вольф:

«Эти так называемые художники <...> берут холст, краски и кисть, наудачу набрасывают несколько случайных мазков и подписывают всю эту штуку... Это ужасающее зрелище человеческого тщеславия, дошедшего до подлинного безумия. <...> Попробуйте объяснить господину ..., что женское тело - это не кусок мяса в процессе гниения с зелеными и фиолетовыми пятнами, которые обозначают окончательное разложение трупа!...».







Возможные ответы

1	Сартр
2	Гонкур
3	Фуко
4	Мерло-Понти
5	Вольф

Система оценивания

14. Задача 14*

Укажите вместо пробелов верные понятия. Термины указаны в именительном падеже.

Детство лишено _____; именно детей насильно сгоняют

 в _____ (группы, классы, отряды); именно детям указывают, что,
 когда и сколько он должен сделать; их «пропесочивают» взрослые дяди и
 тети... У детей по непонятным взрослым соображениям могут отнять все, что
 им принадлежит. И наконец, именно дети не имеют официального

 фиксированного _____. В свете этого примечательно, что до 1974
 года в СССР _____ не выдавали _____.

Возможные ответы

1	свобода
2	дваслово
3	собственность
4	спая
5	колхозник

Система оценивания

15. Задача 15

Укажите вместо пробелов верные понятия. Термины указаны в именительном падеже

В дискуссиях, сопровождавших развитие _____ на протяжении его
 истории, сложилось несколько определений _____. Во-первых,
 считалось, что качественное телевидение — это телевидение

 национальное, _____, в которых страна говорит о самой себе, своем

прошлом и будущем. Во-вторых, качество принято было локализовать в определенных — драмах, односерийных телеспектаклях, режиссерских комедийных сериалах. Наконец, качественный телепродукт должен был со временем получать статус , оставшись в памяти поколений.

Возможные ответы

1	телевидение
2	жанр
3	программа
4	классика
5	качество

Система оценивания

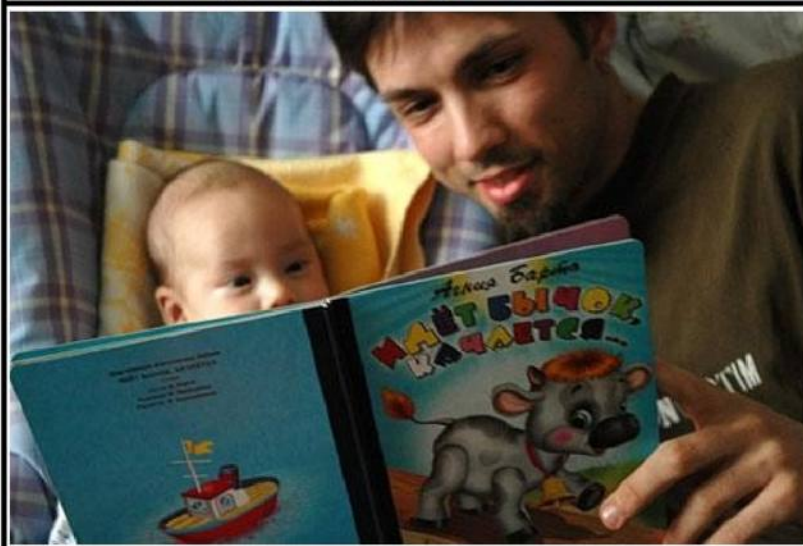
16. Задача 16*

Распределите объекты и практики детского досуга в последовательности их возникновения.









Возможные ответы

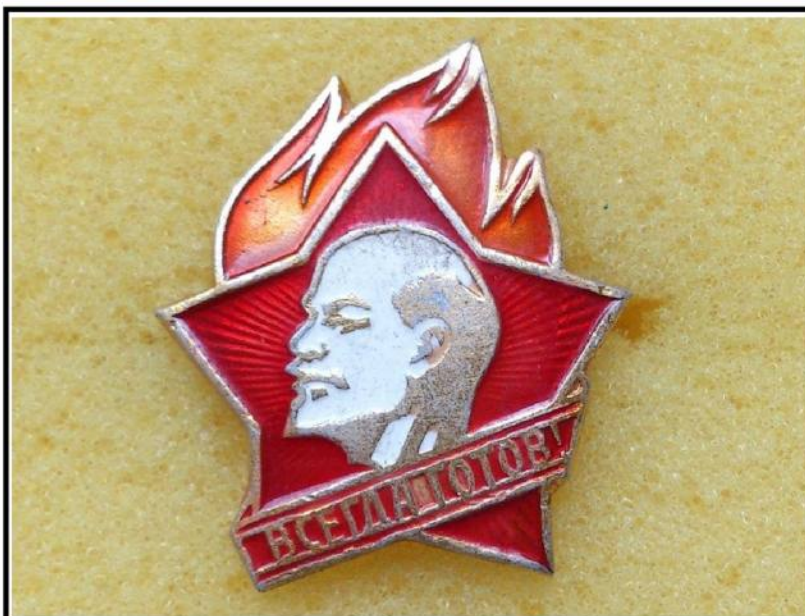
1	1
2	2
3	3
4	4
5	5

17. Задача 17*

Ниже даны знаки отличия и принадлежности к партийной организации. Распределите значки в последовательности их иерархического значения: от низшего к высшему.



	<input data-bbox="1050 510 1187 555" type="text"/>
	<input data-bbox="1050 1256 1187 1301" type="text"/>



Возможные ответы

1	1
2	2
3	3
4	4
5	5

Система оценивания

18. Задача 18

Запишите одно правильное слово

Правила *этой области знания* впервые сформулировал и систематизировал Аристотель, а Иммануил Кант считал *ее* единственной полностью завершённой наукой. Этимологически *она* происходит от древнегреческого слова, в том числе, означающего “разумное начало”, производное которого часто встречается в качестве части названия различных научных дисциплин в комбинациях с уточняющими их предмет частями.

19. Задача 19

Запишите одно правильное слово

Это слово этимологически родственно словам со значением “холод, окончание”. Русский философ В. Соловьев полагал что *** есть не только отличительный признак, выделяющий человека из прочего животного мира, но что посредством *** сам человек выделяет себя из всей материальной природы. Некоторые философы культуры полагают, что можно выделить два культурных типа обществ: «культуры ***» и «культуры вины».

20. Задача 20*

Запишите одно правильное слово

У древних греков олицетворением *** была вторая жена Зевса, упомянутая в гомеровской «Одиссее». От имени римского аналога упомянутой богини происходит название дисциплины, занимающейся изучением ***. Во многих европейских языках так называют важнейший регулятор общественных отношений. Иногда мы используем это слово, как один из возможных речевых вариантов указания, на истинность суждения. *** посвящены многие трактаты по философии и истории.

