

9 КЛАСС

Часть А

№ задания	1 (16.)	2 (16.)	3 (16.)	4 (16.)	5 (16.)
Вариант ответа	б	б	а	а	б

№ задания	6 (26.)	7 (26.)	8 (26.)	9 (26.)	10 (26.)	11 (26.)	12 (26.)	13 (26.)	14 (26.)	15 (26.)
Вариант ответа	г	в	б	г	а	а	г	г	в	а

№ задания	16 (36.)	17 (36.)	18 (36.)	19 (36.)	20 (36.)
Вариант ответа	Б, г, д	А, б, в, г	А, б, в, д	а	Б, д

Часть Б

Задача 1 (8 баллов).

1. 1) Врач: 300 – 100%

$$131,8 - x \% \quad x = \frac{131,8 \times 100}{300} = 43,9\%$$

5
баллов

Следовательно, в виде налоговых платежей врач в Швеции отдавал государству 56,1% ($100\% - 43,9\% = 56,1\%$) своего валового дохода. Аналогично рассчитываем процент налогов от своего дохода для других профессий:

Инженер – 51,5%;

Профессор – 47,1%;

Учитель средней школы – 39%;

Медсестра – 37%;

Портной – 33,8%.

2. На основе расчетов можно сделать вывод о том, что в Швеции в 2010 г. использовалось прогрессивное налогообложение доходов населения. Под прогрессивным налогообложением понимают увеличение эффективной ставки налога с ростом налогооблагаемой базы. 3 балла

Задача 2 (10 баллов).

1. а) В равновесии $Q_d = Q_s$
 $1500 - 0,5P = 1,5P - 700$
 $2200 = 2P$
 $P \times = 1100$

2 балла

2. Для того чтобы получить равновесное количество замен колес, подставим получившуюся равновесную цену в уравнение спроса (можно также в уравнение предложения):

2 балла

Откуда $Q^* = 1500 - 0,5 \times 1100 = 950$

3. б) Поскольку теперь владельцы должны платить налог, равный 50-ти рублям с каждой замены колес, то деньги, которые они кладут себе в карман и от которых зависит их предложение шиномонтажа, оказываются на 50 рублей меньше старой цены. Исходя из этого, можно переписать уравнение предложения следующим образом:

$$Q_s = 1,5(P - 50) - 700$$

4. Величина предложения/спроса всегда отрицательно зависят от налога. Уравнение спроса не изменилось. Решаем задачу на рыночное равновесие с новым уравнением предложения:

$$1,5(P - 50) - 700 = 1500 - 0,5P$$

$$2P = 2275$$

$$P^* = 1137,5$$

$$Q^* = 1500 - 1137,5 \times 0,5 = 931,25$$

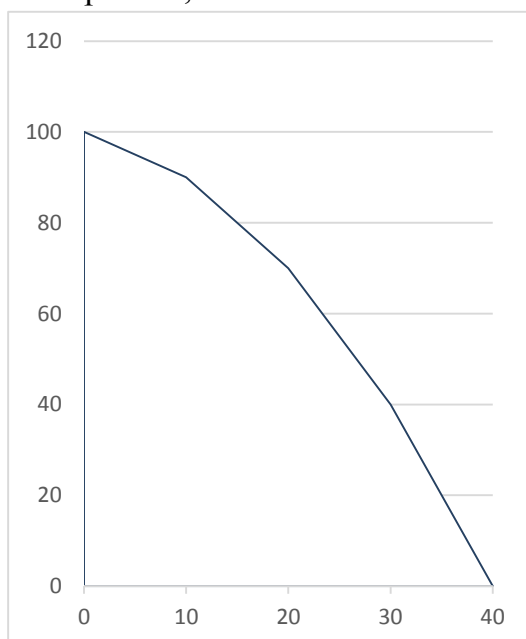
5. В результате введения налога равновесная цена выросла, а равновесное количество уменьшилось.

Доходы бюджета равны величине налога, умноженную на количество товара, с которого собирается налог:

$$\text{Доход бюджета} = t \times Q^* = 50 \times 931,25 = 46562,5 \text{ руб.}$$

Задача 3 (10 баллов).

1. Кривая производственных возможностей имеет выпуклую форму, так как альтернативная стоимость увеличения производства компьютеров на каждую следующую единицу возрастает вследствие того, что ресурсы, используемые в этих отраслях, не являются взаимозаменяемыми.



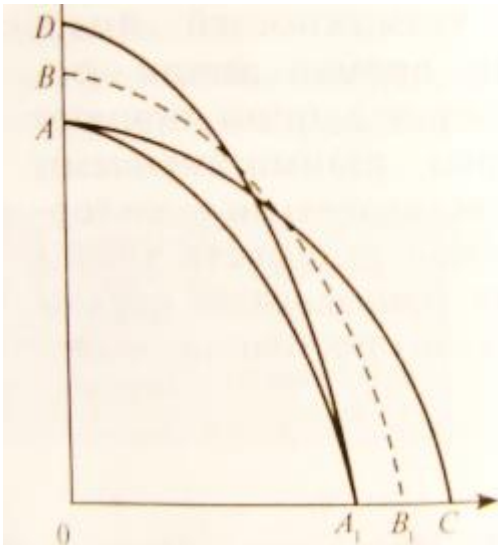
2. Вариант «А» невозможен, так как лежит за пределами границы производственных возможностей.

Вариант «Б» неэффективен, так как находится внутри площади производственных возможностей, но ниже линии границ, что свидетельствует о том, что, либо не все ресурсы задействованы, либо они используются неэффективно.

Вариант «В» возможен и эффективен, так как находится на границе производственных возможностей.

Вариант «Г» невозможен, так как лежит за пределами границы производственных возможностей.

3. Пусть первоначальное положение кривой производственных возможностей – 2 балла
AA₁:



- а) кривая займет положение BB₁;
б) кривая займет положение AC;
в) кривая займет положение DA₁;
г) положение кривой AA: не изменится, так как существующий технологический уровень будет заморожен.

4. Альтернативная стоимость увеличения производства кексов: 3 балла
30 шт., 90 шт., 40 шт.

Задача 4 (12 баллов).

1. а) В состоянии равновесия $D_L = S_L$. Найдём равновесную ставку заработной платы: 3 балла

$$1000 - 2W = 400 + 4W$$

$W = 100$ руб. – равновесная заработная плата

Следовательно, $100 - 2 \times 100 = 800$ чел. – будут приняты на работу при заработной плате 100 руб. 1 балл

2. б) Если государство установит минимальную ставку заработной платы на уровне 500 руб., то предложение на рынке труда будет больше спроса, а спрос будет равен 0. 2 балла

3. При $W = 500$, $D_L = 1000 - 1000 = 0$, $S_L = 400 + 4 \times 500 = 2400$, $S_L > D_L$ 2 балла

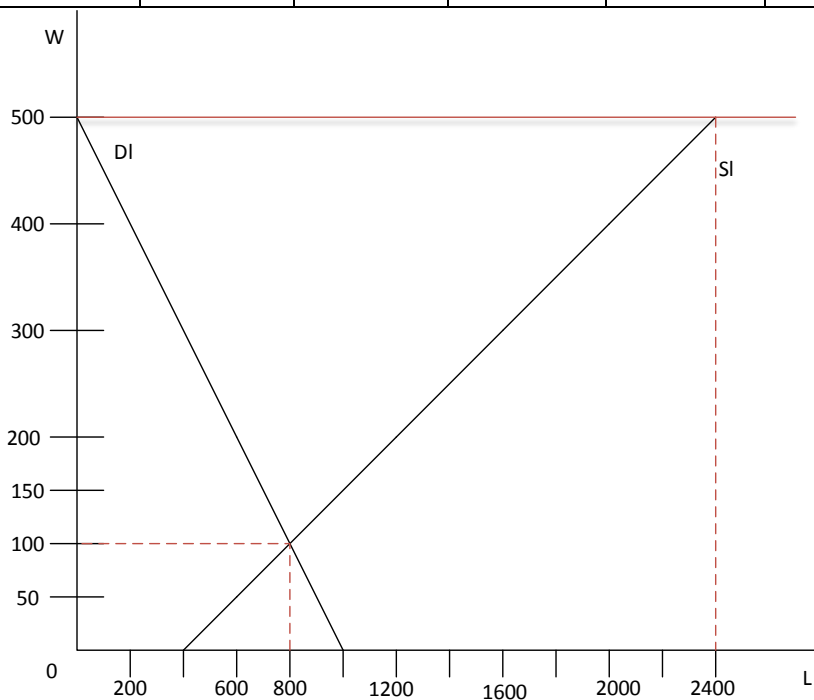
4. Представим графическое решение задачи: 4 балла

$$D_L = 1000 - 2W$$

L	900	800	700	600	0
W	50	100	150	200	500

$$S_L = 400 + 4W$$

L	600	800	1200	1600	2000	2400
W	50	100	200	300	400	500



Таким образом, из графика также видно, что при ставке заработной платы 500 руб. спроса на рабочую силу со стороны работодателей не будет.

Часть В

1. Ответ должен быть полным и экономически обоснованным. В своем ответе участник должен отметить выгодность такого устройства на работу со стороны компании и программиста, указать качества, необходимые для данной профессии (творческий подход, незамыленность взгляда, предприимчивость, инициативность, идейность, креативность и т.д.) и обосновать свою точку зрения.

2. Ответы могут быть разнообразными: выйти на новые сегменты рынка; повысить уровень качества товаров; увеличить число ассортиментных позиций товара; снизить цену на товар; обеспечить более высокий уровень продвижения товара на рынок, повысить значимость рекламы; усовершенствовать систему распределения товаров и т.д. Ответы школьников должны быть экономически обоснованными.