

11 КЛАСС

Предмет «РИСУНОК-АВТОПОРТРЕТ» (11 класс)

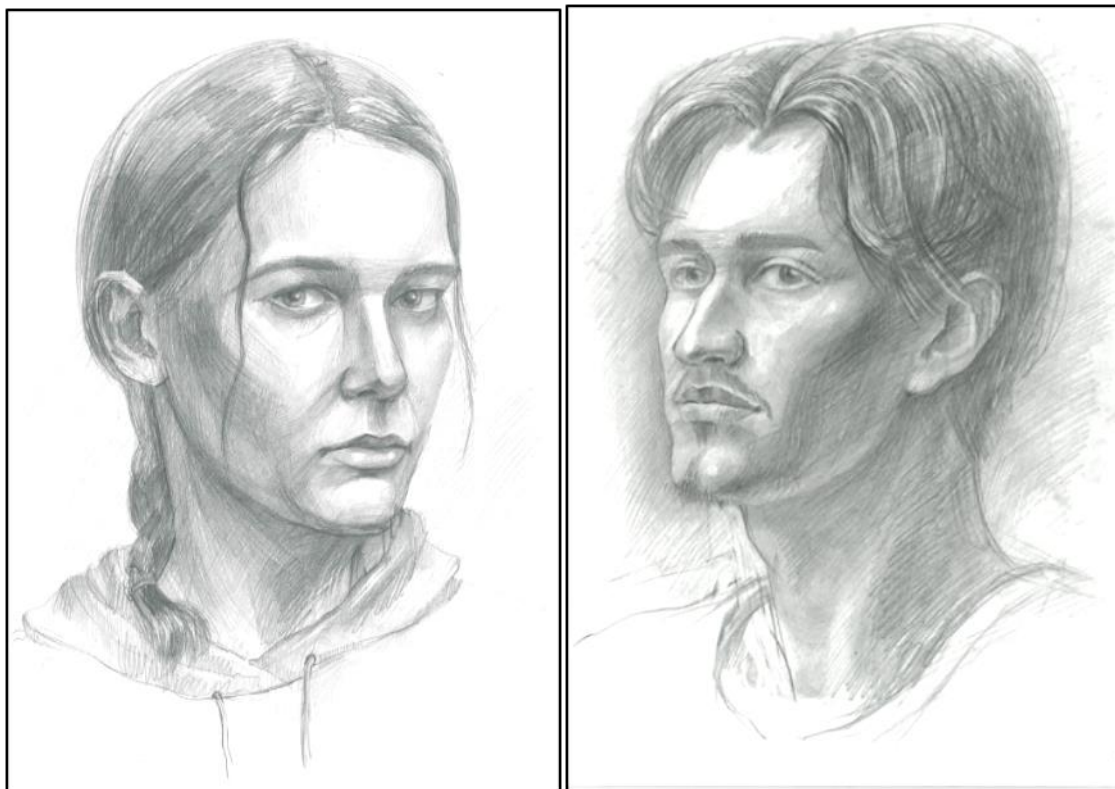
Содержание задания

Предлагается нарисовать автопортрет с натуры анфас или в три четверти.

Требования к выполнению

Бумага (формат А3, 30х42 см), графитный карандаш.

Пример работ по предмету «Рисунок. Автопортрет» 11 класс



Предмет «РИСУНОК ИНТЕРЬЕРА КОМНАТЫ» (11 КЛАСС)

Содержание задания

Предлагается выполнить рисунок с натуры фрагмента интерьера жилой комнаты или учебной аудитории; рисунок — аналитический, линейно-конструктивный с условной светотеневой проработкой.

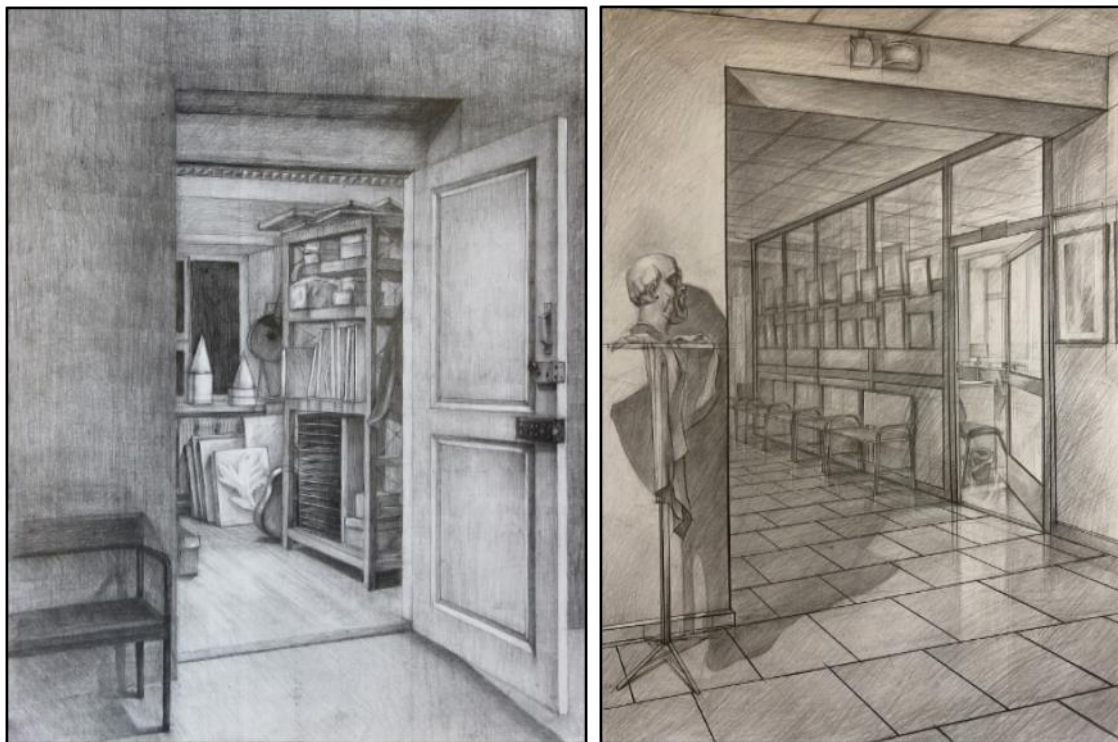
Требования к выполнению

Требования к выполнению: Бумага (формат свободный от 40 до 60 см по большей стороне), графитный карандаш, мягкие монокромные графические материалы (сангина, уголь).

Основная цель

Оценить уровень развития объемно-пространственного восприятия и воображения рисующего, то есть умение целостно воспринимать сложные объемы в пространстве и передавать это на плоскости листа.

Пример работ по предмету «Рисунок интерьера комнаты» 11 класс



Предмет «ЖИВОПИСЬ. НАТЮРМОРТ» (11 класс)

Содержание задания

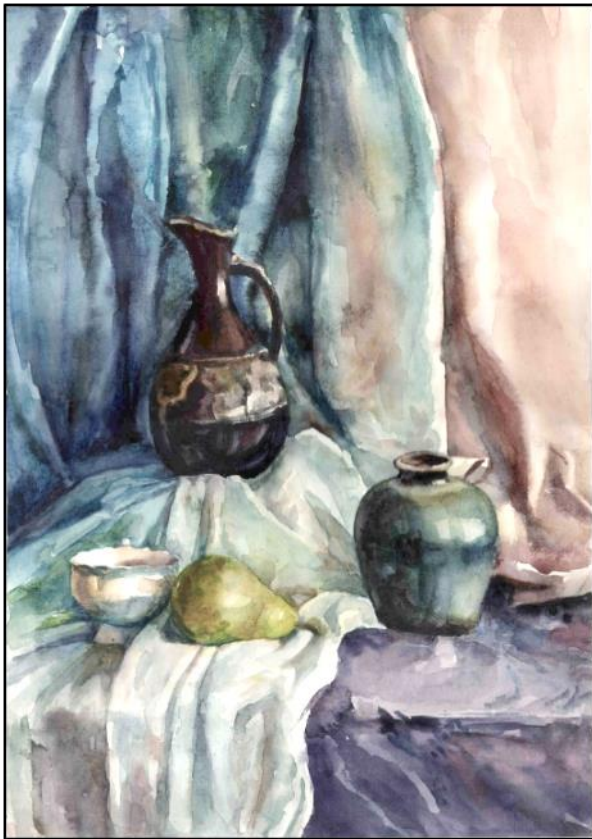
Предлагается написать с натуры этюд натюрморта. Натюрморт составляется из 2 бытовых предметов и фруктов на нейтральном фоне с хорошо выраженными цветовыми характеристиками без орнаментов.

Требования к выполнению

Бумага (формат свободный от 40 до 60 см по большей стороне). Работа ведется водными красками (акварель, гуашь, темпера по желанию).

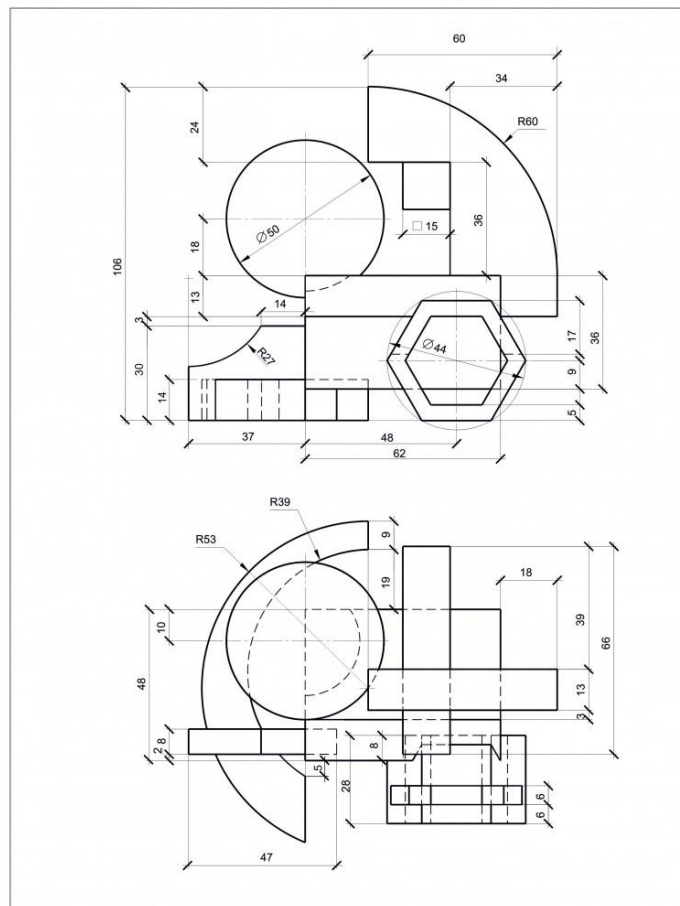
Основная цель

Оценить уровень развитости цветовосприятия участника, то есть умение целно воспринимать цвета предметов, обусловленные характером освещения, рефлексами, контрастами, и умение передавать это на плоскости листа. Следует ориентироваться не на подробную детализацию, а на выразительную передачу общих цветовых отношений заданной постановки.



Предмет «ЧЕРЧЕНИЕ» (11 класс)

По двум известным видам модели с заданными размерами построить третий недостающий вид и аксонометрическую проекцию в прямоугольной изометрии. Нанести размеры



Методические указания

Работа выполняется карандашом на листе чертежной бумаги формата А3 (297x420 мм) в масштабе 1:1

Последовательность выполнения работы:

3. Анализ геометрической формы модели

Представить её общую форму, разложить на составляющие элементарные тела, представить форму вырезов или срезов);

4. Выделить рабочее поле чертежа стандартной рамкой и выполнить разметку рабочего поля:

- определение для каждого вида его основных габаритных размеров – для вида спереди – наибольшей длины и высоты, для вида сверху – наибольшей длины и ширины предмета и т. д.;
- используя габаритные размеры, схематично компоновать на рабочем поле чертежа три вида модели в проекционной связи, с учетом требований равновесия, резервируя пространства, необходимые для выносных и размерных линий и построения аксонометрии;
- детальное вычерчивание двух известных видов модели и построение с помощью проекционной связи третьего вида; определение видимого и невидимого контуров;
- выбор начала координат и построение прямоугольной изометрии модели без показа линий невидимого контура; определение видимости;
- нанесение размеров на чертёж трех видов модели и обводка графического листа.

Фамилия, имя, отчество и другая информация об авторе работы на лист не наносится. В противном случае работа будет дисквалифицирована!

Требования к выполнению работы:

3. Количественные требования. Полнота выполнения общего объема задания. Наличие всех требуемых изображений – трех видов модели, линий видимого и невидимого контура, вспомогательных линий, аксонометрической проекции, рамки, нанесение всех необходимых размеров.

4. Качество, правильность построений. Правильное построение третьего вида и аксонометрии модели, соответствие видов и аксонометрического изображения, правильность обозначения видимых и невидимых линий, верное прочтение размеров.

Оформление чертежа

4. Компоновка изображений.

Соразмерность элементов чертежа, равновесие на листе, равномерная плотность расположения изображений.

5. Графика.

Точность построений, равномерность линий по толщине, качество стыков и сопряжений, аккуратность;

6. Знание нормативов (выполнение требований ГОСТа).

Правильность расположения трех видов объекта, соответствие начертания стрелок, засечек, простановки размеров требованиям стандартов, правильность толщин и конфигурации линий разных типов, иерархия типов линий по толщине, правильность выполнения стыков и пересечений линий.

7. Надписи выполняются узким архитектурным шрифтом. Буквы вписываются в узкие прямоугольники, пропорции этого шрифта следующие:

H – высота букв,

$S_{\text{норм}} = 1/5 H$, где $S_{\text{норм}}$ – ширина нормальной буквы,

$S_{\text{шир.}} = 1,5S$, где S ширина широких букв, их шесть: Ж, Ф, Ш, Щ, Ы, Ю.

Расстояние между буквами в слове рекомендуется принимать от 1 до 4 раз больше ширины букв. Расстояние между словами в предложении равно от 3 до 6 раз больше ширины букв.

При выполнении задания нужно руководствоваться: ГОСТ 2.104-2006 (рамка), ГОСТ 2.301-68* (форматы), ГОСТ 2.303-68* (линии), ГОСТ 2.305-2008 (изображения — виды), ГОСТ 2.307-2011 (нанесение размеров) с учетом ГОСТ 21.101-97 (засечки), ГОСТ 2.317-2011 (аксонометрические проекции).

Рекомендации по оформлению чертежа

3. Типы линий

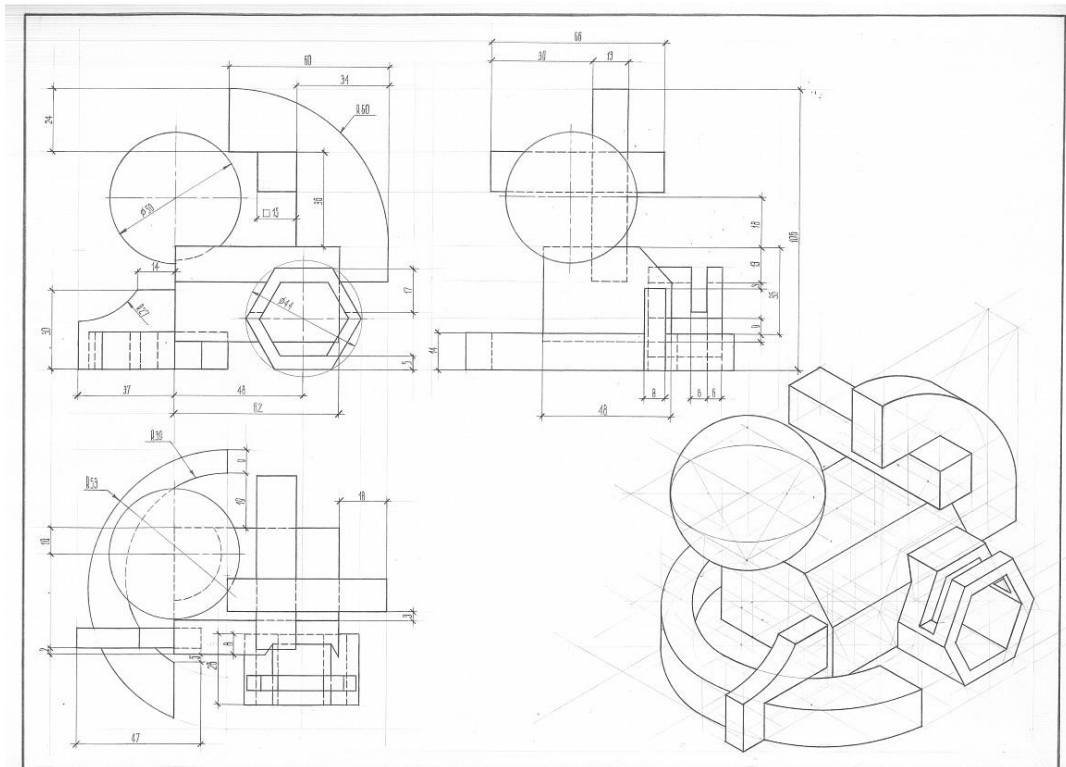
- сплошная толстая основная (линия видимого контура) **0,5 – 0,6 мм**; сплошная линия толщиной **0,6 – 0,8 мм** используется для нанесения линий рамки чертежа
- штриховая (линия невидимого контура) **0,20 – 0,30 мм** (примерно в два раза тоньше основной линии), расстояние между штрихами 1–2 мм, а величина штрихов – от 3 до 5 мм
- штрихпунктирная (осевые, центровые линии) **0,15 – 0,25 мм** (примерно в три раза тоньше основной), длина длинных штрихов составляет от 10 до 30 мм и коротких штрихов около 1 мм. Расстояние между длинными штрихами около 3 мм.
- сплошная тонкая (выносные, размерные линии и линии построения) **0,15 – 0,25 мм** (примерно в три раза тоньше основной линии)

4. **Важно**, чтобы толщина линий одного и того же типа была одинаковой для всех изображений данного чертежа.

Нанесение размеров

При нанесении линейных размеров размерную линию с обоих концов рекомендуется ограничивать засечками – короткими линиями длиной 2-4 мм, проводимыми с наклоном вправо под углом 45° к размерной линии. При этом размерные линии должны выступать за крайние выносные линии на 1-3 мм. Рекомендуемая толщина засечек – 0,5-0,6 мм. Параметры засечек должны быть приблизительно одинаковыми на всем поле чертежа.

Пример работы по предмету «Черчение» 11 класс



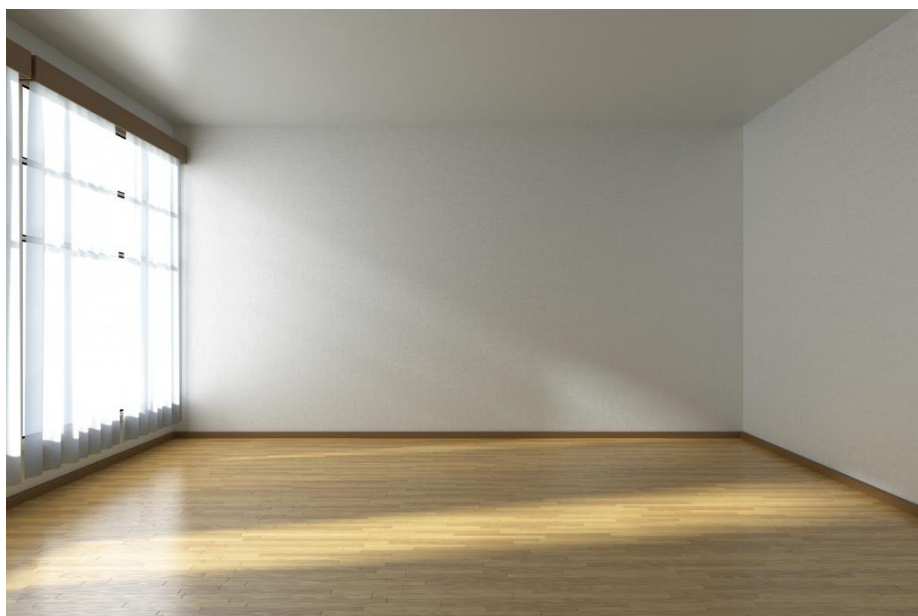
Предмет «ЦИФРОВАЯ ГРАФИКА» (11 класс)

Содержание задания

Предлагается создать архитектурный коллаж интерьера на основе предложенной фотографии в графическом редакторе. Коллаж - технический приём в изобразительном искусстве, заключающийся в создании графических произведений путем наклеивания на основу предметов и материалов, отличающихся от основы по цвету и фактуре. Интерьер - внутренняя часть какого либо помещения, архитектурно и художественно оформленная. (см. рис.3) Фотографию - основу коллажа необходимо выбрать из предложенных и скачать (см. ссылки ниже). Задание выполненное на основе другой фоновой фотографий зачтено не будет! Элементы коллажа (материалы, текстуры, объекты), необходимые для выполнения задания, можно найти в поисковых

интернет-системах (Google, Яндекс и пр.) по запросу, например: «деревья png», «текстура камня» и тд.

Фотоосновы для коллажа



Требования к выполнению

Работа выполняется участником лично в графическом редакторе Adobe Photoshop. Готовую работу необходимо представить в формате *.jpg. Формат предоставляемых графических файлов должен составлять не меньше 500x500 пикселей. (см. рис.1). Размер файла не должен превышать 70 Мб.

Пример работ по предмету «Компьютерная графика», 11 класс

