

**МЕЖРЕГИОНАЛЬНАЯ ОЛИМПИАДА СЕВЕРО-КАВКАЗСКОГО ФЕДЕРАЛЬНОГО  
УНИВЕРСИТЕТА ДЛЯ ШКОЛЬНИКОВ ПО ГЕОГРАФИИ «МОЯ ПЛАНЕТА»  
2016-2017 УЧЕБНЫЙ ГОД.**

**ЗАКЛЮЧИТЕЛЬНЫЙ ЭТАП**

**ЗАДАНИЯ ДЛЯ 6-9 КЛАССОВ**

*На выполнение заданий отводится 3 часа (180 минут).*

*Задания включают 7 задач.*

*Максимальная общая сумма баллов за решение всех задач – 100.*

*Использование любых справочных материалов и карт не допускается.*

*Категорически запрещается использовать мобильные телефоны (в т.ч. в качестве микрокалькулятора).*

*Ответы запишите на специальных листах для ответа и сдайте дежурному по аудитории*

*Листы с заданиями для ответа НЕ используйте.*

*Черновики не проверяются и не оцениваются.*

Ставрополь 2017

### **Задание 1. «Читаем карту» (20 баллов)**

На занятии школьного кружка по спортивному ориентированию изучалась топографическая карта (рисунок 1 на листе-вкладке). Ответьте на вопросы этой практической работы:

1. Определите географические координаты северо-восточного угла карты
2. Определите по карте направление течения реки Соть и основные характеристики этой реки в ее самом узком месте?
3. Можно ли разместить базу отдыха на правом и/или левом берегах реки Соть ниже по течению от хутора Окунево. Объясните, почему?
4. Какие качественные и количественные характеристики можно определить по карте для леса Северный. Рассчитайте общий объем древесины на гектар лесного массива, если условно представить ствол дерева в форме конуса. Приведите расчеты в листе ответов.
5. По условным знакам фрагмента карты определите, какими видами хозяйственной деятельности занимается местное население.
6. Определите азимут и расстояние от вершины холма, обозначенного на местности трангуляционным геодезическим знаком до одиночно стоящего широколиственного дерева по прямой, а также перепад высот между ними, предварительно рассчитав масштаб карты и высоту сечения горизонталей.

### **Задание 2. «Геологическая летопись Земли» (20 баллов)**

В коллекции отпечатков ископаемых животных и растений краеведческого музея, представлены характерные обитатели отдельных геологических эпох (рисунки 2-10 на листе-вкладке). Это ископаемые животные: цератиты (аммониты), куксония (псилофиты), земноводные (стегоцефал), эндоцератиты (белемниты), рептилии (котилозавр), птицы (археоптерикс), млекопитающие (трикодон), цветковые растения (магнолия).

1. Подпишите в листе ответов, в не заполненных ячейках геохронологической шкалы, эры, геологические периоды, эпохи складчатости.
2. Соотнесите ископаемые формы с их рисунками, а также с определенными геологическими эрами и геологическими периодами.
3. Какие из названных организмов участвовали в рифостроении в кембрийский период?

### **Задание 3. «Горная метеорология» (10 баллов)**

Ученый-исследователь в ясную безветренную погоду решил провести метеорологические наблюдения на вершине горы, которой М.Ю. Лермонтов посвятил следующие строки:

*Чалмою белою от века  
Твой лоб наморщенный увит,  
И гордый ропот человека  
Твой гордый мир не возмутит.  
Молю, чтоб буря не застала,  
Гремя в наряде боевом,  
В ущелье мрачного Дарьяла  
Меня с измученным конем*

Выйдя из базового лагеря, расположенного на высоте 2800 м. он начал восхождение. Температура воздуха в лагере 15,8°C. Следующие измерения он произвел на вершине горы и получил следующие результаты - температура воздуха 1,3°C, атмосферное давление -396 мм. рт.ст. Используя полученные результаты определите :

1. Название вершины и горной системы, в пределах которой она находится.
2. Высоту вершины.
3. Какие вершины этой горной системы имеют еще большую высоту.

4. Атмосферное давление (в миллибарах) на вершине горы.
5. Атмосферное давление в базовом лагере (в миллиметрах ртутного столба).
6. На границе каких административно-территориальных образований расположена эта вершина?

**Задание 4. «Остров в океане» (10 баллов)**

Определите по описанию остров и ответьте на дополнительные вопросы.

*Это третий по величине остров в мире. Остров известен под многими именами. Наиболее известных два – на английском языке и местное. Его делят между собой три страны. Его недра богаты нефтью, а в лесах разбиты плантации, где производят один из важнейших продуктов местного экспорта. Здесь обитает самая крупная в мире змея, крупнейшая древесная обезьяна и растение с самым крупным цветком в мире. Жители прибрежных районов исповедуют ислам, а в глубине острова живут первобытные племена.*

1. Какие два названия у острова?
2. Как называются архипелаг и страны, которые его делят между собой?
3. Какие моря омывают его берега?
4. Какой тип климата на острове?
5. Как называются крупнейшие в мире змея, древесная обезьяна и растение с самым крупным цветком в мире?
6. Что производят на лесных плантациях?

**Задание 5. «Типичные обитатели материков» (20 баллов)**

В таблице листа ответов изображены типичные представители растительного и животного мира, проживающие или произрастающие на территории определенных континентов (рисунок 1-10).

Под изображениями этих представителей подпишите названия видов. Сгруппируйте их по материкам и природным зонам (поставьте цифры в соответствующих колонках).

**Задание 6. «Футбольная география отечественной промышленности» (20 баллов)**

Многие современные Российские футбольные клубы, играющие в разных лигах, произошли от футбольных команд, образовавшихся при крупных предприятиях бывшего Советского Союза. Принадлежность к той или иной отрасли промышленности часто отображалась в названии клуба. Из представленного перечня современных футбольных клубов, которые сохранили прежние названия определите:

1. Какая отрасль народного хозяйства стала основой для формирования отрасли промышленности в представленном центре?
2. Современные предприятия, которые сегодня работают сегодня на базе сформировавшейся отрасли промышленности?
3. Какие факторы первоначально повлияли на развитие данных центров промышленности?

**Задание 7. «Страна контрастов» (20 баллов).**

Определите «загадочную страну контрастов» по приведённому описанию. До 1986 года название страны в русскоязычных атласах указывалось как *Берег Слоновой Кости*. Ныне оно всегда пишется только на официальном языке этого государства. Современная столица страны приобрела свой статус в 1983 году, забрав это звание у крупнейшего города государства, являющегося его экономическим центром.



Украшением столицы является крупнейшая в мире церковь (рисунок №), в архитектуре которой прослеживаются мотивы одного из самых известных соборов планеты. При этом население страны поликонфессионально, а в северной части государства доминирует религия, не связанная с данной достопримечательностью.

Благодаря расположению в двух климатических поясах, страна имеет благоприятные агроклиматические условия для возделывания многих культур, по производству и экспорту одной из которых государство является мировым лидером. При этом неурожаи данной культуры зачастую бьют по карману сладкоежек во всё мире.

Ответьте на следующие вопросы.

1. Что это за страна?
2. Какой язык является официальным для данного государства?
3. Как называется столица страны?
4. Какой город страны является её бывшей столицей?
5. В какой стране находится собор, ставший образцом при создании базилики Нотр-Дам-де-ла-Пэ?
6. Какому конфессиональному направлению принадлежит базилика Нотр-Дам-де-ла-Пэ?
7. Какая религия доминирует в северной части государства?
8. В каких двух климатических поясах расположена данная страна?
9. Какая сельскохозяйственная культура является важнейшей для экономики данной страны?
10. Какой вид пищевой продукции производится из загаданной сельскохозяйственной культуры?

Определите соседей загаданного государства.

А. Название этой страны означает «Земля свободы», потому что оно было основано как независимое государство свободнорождёнными и отпущенными на свободу американцами.

Б. Эта страна, являющаяся крупнейшим добытчиком бокситов в регионе, дала название заливу, на берегу которого находится «загадочная страна контрастов» данного задания.

В. Эта страна в колониальном прошлом именовалась Французский Судан, на её территории находится древний город Тимбукту с объектами Всемирного наследия ЮНЕСКО.

Г. Эта страна до 1984 года называлась Верхняя Вольта, а в её современном наименовании правительство государства просит не ставить дефис.

Д. Эта страна, являющаяся бывшей британской колонией Золотой Берег, так же является крупным производителем загаданной сельскохозяйственной культуры, как и «загадочная страна контрастов».





Фрагмент учебной топографической карты





Рисунок 1



Рисунок 5

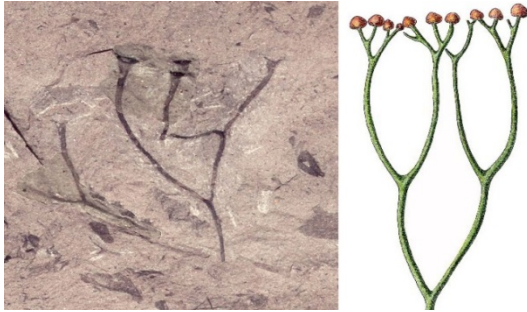


Рисунок 2

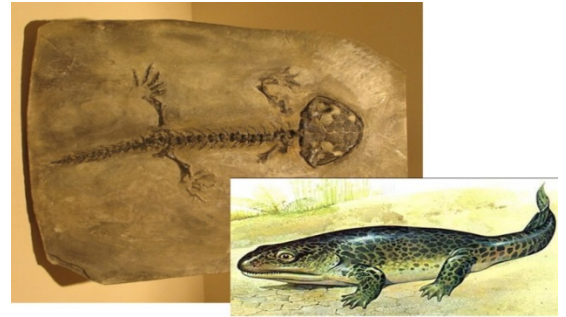


Рисунок 6



Рисунок 3



Рисунок 7

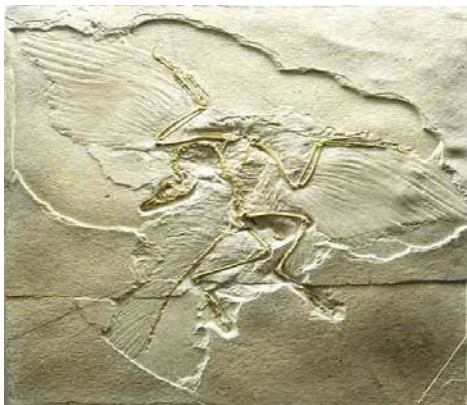


Рисунок 4



Рисунок 8