

ГЕРЦЕНОВСКАЯ ОЛИМПИАДА ШКОЛЬНИКОВ ПО ГЕОГРАФИИ- 2018/2019

ВАРИАНТ ОЛИМПИАДНЫХ ЗАДАНИЙ. ОТБОРОЧНЫЙ ЭТАП (в дистанционной форме)

С целью обеспечения равных возможностей участия школьников из различных регионов России в олимпиаде отборочный этап проводится в дистанционной форме. В каждый блок загружается избыточное количество вариантов вопросов одного типа. Для каждого участника система автоматически создает новый вариант заданий каждого типа методом случайного выбора.

Тест состоит из 43 вопросов и заданий. Задания предполагают выбор одного или нескольких правильных ответов, формулировку краткого ответа или установление соответствия. Каждый правильный ответ оценивается 2 баллами. Максимальное количество баллов - 86. Время выполнения работы - 50 минут.

Примеры вопросов:

1. Выберите азимут, которому соответствует румб юго-юго-запад

Выберите один ответ:

- 202,50°
- 236,25°
- 191,24°
- 213,75°

2. Определите страну, где расположен антипод (точка с противоположными географическими координатами) точки с координатами 48° ю.ш. 178° з.д.

Выберите один ответ:

- Куба
- Россия
- Канада
- Индия
- Бразилия
- Новая Зеландия
- Франция

3. Линии на карте, соединяющие точки с одинаковыми значениями атмосферного давления называются

Выберите один ответ:

- Изобары
- Изотермы
- Изобаты
- Изогиеты

4. Сколько сантиметров на карте масштабом 1:10 000 от дороги до родника, если расстояние между ними на местности составляет 500 м.?

Выберите один ответ:

- 15 см.
- 5 см.
- 0,5 см.
- 10 см.

5. Прибор, при помощи которого можно определить относительную влажность воздуха

Выберите один ответ:

- Барометр
- Анемометр
- Психрометр
- Термометр

6. Выберите два верных утверждения

Выберите один или несколько ответов:

- а. Точка росы это процесс превращение водяного пара в воду
- б. Точка росы это температура, до которой должен охладиться воздух, чтобы находящийся в нем водяной пар начал конденсироваться
- с. Испарение это переход воды из жидкого состояния в газообразное
- д. Конденсация это процесс превращения водяного пара в лед
- е. Испарение это количество воды, которое может испариться в данном месте за единицу времени

7. Выберите страну, ландшафт которой представлен на космическом снимке



Выберите один ответ:

- Монголия
- Катар
- Великобритания
- Демократическая Республика Конго
- Монако
- Тунис

8. Пользуясь данными таблицы, определите, в каком климатическом поясе находится пункт, каков его тип климата:

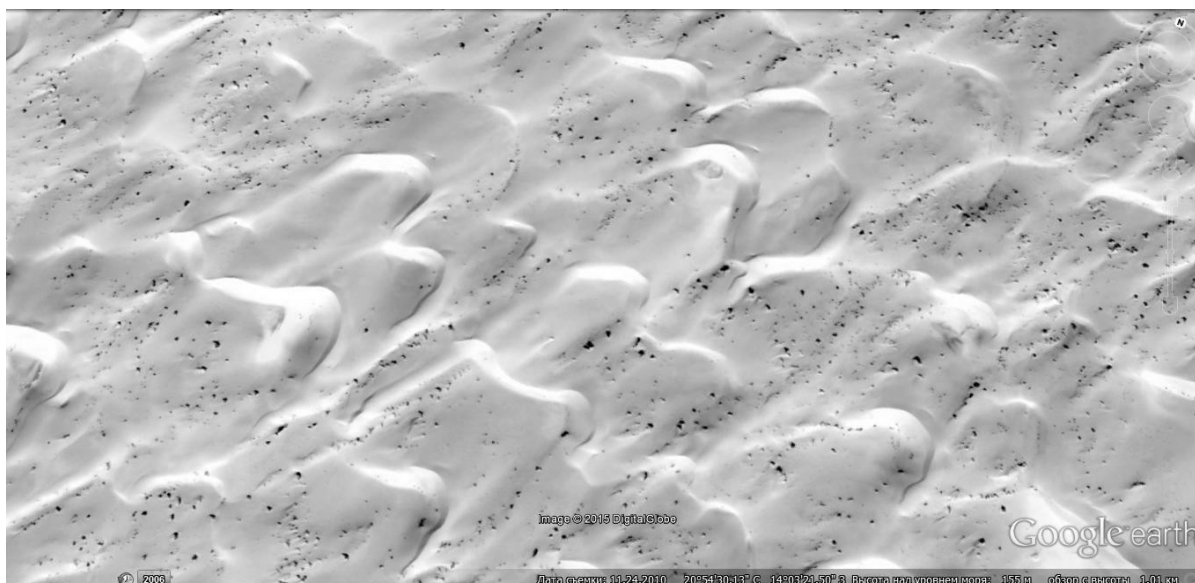
Таблица

месяц/ признаки	I	II	III	IV	V	VI	VII	VIII	IX	X	XI	XII	Год
t °C	5.1	4.2	7.2	9.7	12.5	15.0	17.2	17.4	14.5	10.8	7.6	5.4	10.8
осадки	68	51	50	45	45	49	52	54	70	75	89	78	767

Выберите один ответ:

- а. умеренный пояс – морской
- б. субтропический пояс – средиземноморский
- в. тропический пояс – континентальный
- г. умеренный пояс – муссонный
- д. экваториальный пояс - экваториальный
- е. умеренный пояс – умеренно-континентальный

9. На аэрофотоснимке изображены барханы. Определите направление их движения.



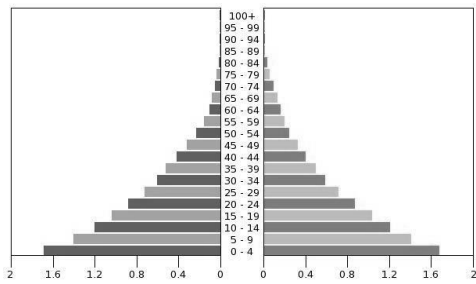
Выберите один ответ:

- на юго-запад
- на юго-восток
- на северо-восток
- на северо-запад

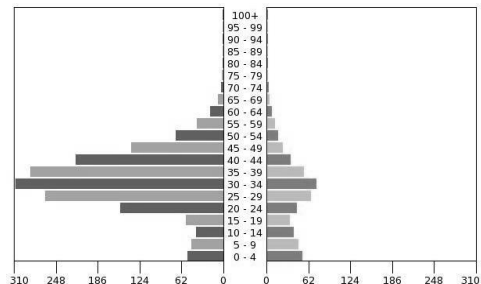
10. Какую высоту в метрах относительно уровня Мирового океана имеет гора М если она на 3555 метров ниже Эвереста?

Ответ запишите одним числом.

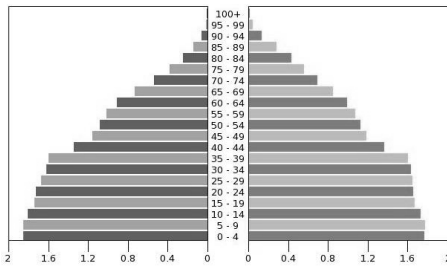
11. Установите соответствие между демографическими пирамидами и странами



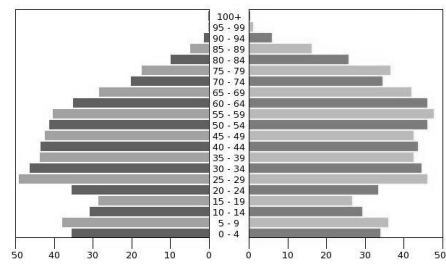
А



Б



В



Г

Ответ: Буркина Фасо
Катар
Аргентина
Эстония

12. Для какого народа данный продукт питания является традиционным?



Бакальяу (сушеная треска)
Выберите один ответ:

- турки

- якуты
- португальцы
- молдаване
- чукчи

13. Выберите три страны входящих в первую десятку стран мира - крупнейших по численности населения

Выберите один или несколько ответов:

- а. Нигерия
- б. Бразилия
- в. Канада
- г. Пакистан
- д. Мексика
- е. Малайзия
- ж. Афганистан

14. В каком из высказываний содержится информация о миграциях населения?

Выберите один ответ:

- а. К началу 2000 г. численность лиц старше трудоспособного возраста в России впервые превысила численность детей и подростков до 16 лет.
- б. Свыше 50% населения Земли проживает в Азии. Это самый населённый регион мира.
- в. За 90-е гг. XX в. отток населения из Дальневосточного региона превысил 840 тыс. человек (11% всех жителей) .
- г. В России насчитывается более 18 тыс. сельских населённых пунктов, а городов – более тысячи.

15. Этногеографическая область компактного проживания курдов охватывает территории государств:

Выберите один ответ:

- а. Турция, Сирия, Израиль, Пакистан
- б. Иран, Ирак, Сирия, Турция
- в. Турция, Иран, Индия, Индонезия
- г. Иран, Ирак, Йемен, ОАЭ

16. Большинство верующих какого из перечисленных народов исповедуют христианство?

Выберите один ответ:

- а. Таджики
- б. Казахи
- в. Азербайджанцы
- г. Армяне

17. Какие три из перечисленных стран являются крупными производителями и экспортёрами алюминия?

Выберите один или несколько ответов:

- а. Финляндия
- б. Канада
- в. Германия
- г. Бразилия
- д. Перу
- е. Россия

18. В каком из следующих утверждений содержится информация о проявлении международной экономической интеграции?

Выберите один ответ:

- а. 12 стран входят в состав ОПЕК, целью которой является координация деятельности и выработка общей политики в отношении добычи нефти.
- б. Наиболее компактную группу стран с отчётливо выраженной индустриальной структурой хозяйства образуют некоторые страны Восточной Европы и Ближнего Зарубежья.
- в. К группе наименее развитых стран относится около 40 стран с общим населением более 600 млн человек и среднедушевым ВВП 100–300 долл. в год.
- г. В последние два-три десятилетия в США, Японии и странах Западной Европы развитие чёрной и цветной металлургии резко замедлилось.

19. Какие три из перечисленных стран являются крупными производителями и экспортёрами кофе?

Выберите один или несколько ответов:

- а. Индонезия
- б. Бразилия
- в. Алжир
- г. Турция
- д. Саудовская Аравия
- е. Колумбия

20. Выберите страну которая не относится к группе БРИКС

Выберите один ответ:

- ЮАР
- Россия
- Аргентина
- КНР
- Индия

21. Выберите название моста



Выберите один ответ:

- Золотые ворота
- Дворцовый
- Крымский
- Тауэрский
- Александра III
- Бруклинский
- Риальто
- Ангелов

22. Установите соответствие между бывшими колониями и метрополиями

Бразилия	Варианты ответов: Испания Португалия Франция Великобритания
Венесуэла	
Нигерия	
Тунис	

23. Страны Среднего Востока:

Выберите один или несколько ответов:

- Афганистан
- Саудовская Аравия
- Индия
- Габон
- Таиланд
- Иран
- Вьетнам

24. Назовите столицу государства, обозначенного на карте желтым цветом



Ответ:

25. По элементам герба многих государств мира можно определить их название. Герб какого государства изображен на рисунке?



Впишите название государства

Ответ:

26. Какой стране посвятил поэт свои строки?

*Страна, где срываются с круч водопады,
И к низу стремятся отвесной стеной,
Где берег морской весь изрезали фьорды,
Там волны нашли свой приют и покой.*

*Здесь пела Сольвейг свои дивные песни,
И музыка Грига звучала порой,
Напевы её и легки и прекрасны,
И радуют слух не земной красотой.*

Ответ:

27. Установите соответствие между названием государства и его столицей

Мьянма	Варианты ответа: Лима Ла-Пас Оттава
Перу	
Казахстан	

Канада	Астана Монреаль Алма-Ата Янгон Нейпидо
--------	--

28. Из перечисленных стран, в двух частях света находятся

Выберите один или несколько ответов:

- а. Украина
- б. Марокко
- в. Казахстан
- г. Бразилия
- д. Египет

29. Установите соответствие между регионом и страной

Нормандия	Варианты ответа: Испания Италия Бельгия Великобритания Франция Германия
Сицилия	
Шлезвиг-Гольштейн	
Арагон	
Уэльс	
Валлония	

30. Установите соответствие между горными системами и цифрой на карте показывающей их расположение

горы Алтай	Варианты ответов:
Корякское нагорье	1
хребет Джугджур	15
	7
	3
горы Сихотэ-Алинь	9
	5
	11
	13

31. Определите города России которые изображены на снимках и расположите их по численности населения от большей к меньшей.

1.



2.



3.

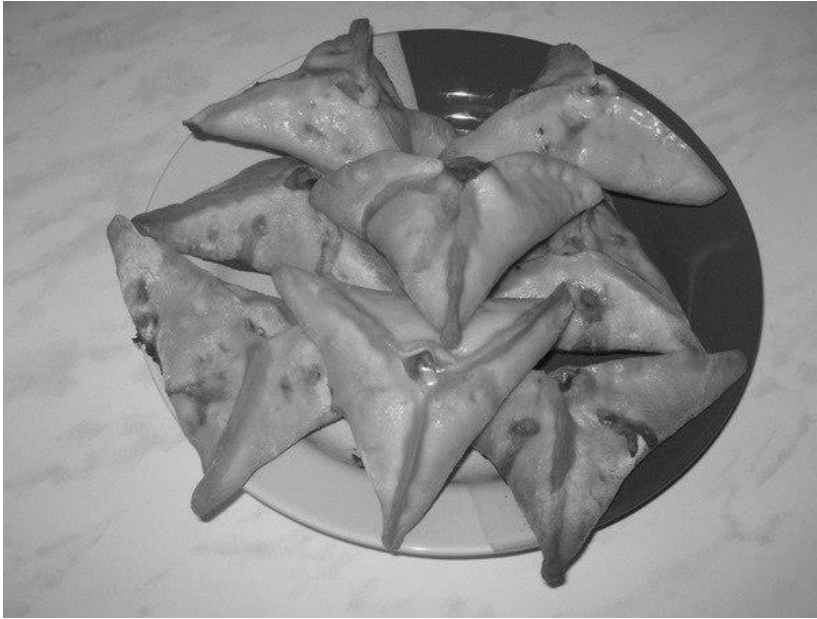


4.



снимок № 1	Варианты ответа 4 место 3 место 2 место 1 место
снимок № 2	
снимок № 3	
снимок № 4	

32. Для какого народа данное кулинарное блюдо является традиционным?



ЭЧПОЧМАК

Выберите один ответ:

- даргинцы
- коми
- нанайцы
- карелы
- татары

33. Определи по описанию о каком субъекте Российской Федерации идет речь:

"Эта область находится в Азиатской части России и выходит к её сухопутной границе. Областной центр области, является её крупнейшим городом, однако он находится несколько в стороне от Транссибирской магистрали и расположен на левом берегу реки бассейна Тихого океана. Главное богатство области - почвенные, агроклиматические и лесные ресурсы.

Впиши название субъекта РФ

Ответ:

34. Какой из перечисленных городов России самый южный?

Выберите один ответ:

- а. Ростов-на-Дону
- б. Владивосток
- с. Новосибирск
- d. Астрахань

35. Установите соответствие между городами России и реками на которых они расположены

Абакан	Варианты ответов:
--------	-------------------

Великий Новгород	Ангора Волга Великая Волхов Иртыш Селенга Енисей Обь
Иркутск	
Улан-Удэ	

36. Установите соответствие между названием республики в составе России и ее столицей

Республика Северная Осетия	Варианты ответов: Саранск Нальчик Майкоп Владикавказ Йошкар-Ола Улан-Удэ Ижевск Элиста
Республика Адыгея	
Республика Удмуртия	
Республика Бурятия	

37. Группа студентов из Санкт-Петербурга занимается изучением экосистем морских побережий. Какой из перечисленных заповедников им необходимо посетить для изучения прибрежных акваторий Японского моря?

Выберите один ответ:

- а. Кандалакшский
- б. Дальневосточный морской
- в. Командорский
- г. Магаданский

38. Установите соответствие между мероприятием по улучшению качества почв и его названием.

посев трав с целью повышения плодородия сельскохозяйственных угодий и для борьбы с эрозией	Варианты ответа: Дренаж Пар Орошение Залуживание Мелиорация
пашня, оставляющаяся без посева с целью очищения почвы от сорняков и накопления питательных веществ	
ликвидация недостатка вод в почвогрунтах сельскохозяйственных полей	
система мер по улучшению качества почв	

39. Установите соответствие между видами и характером природопользования

Рубка и заготовка леса по долинам рек	Варианты ответа: Рациональное Нерациональное
Проведение снегозадержания на полях в зимнее время	
избыточное орошение в засушливых районах	

Создание системы особо охраняемых природных территорий	
Создание лесополос в степных районах	

40. Используя таблицу, сравните обеспеченность стран лесными ресурсами. Расположите страны в порядке уменьшения ресурсообеспеченности.

Страна	Размеры лесной площади, (млн.га.)	Численность населения, (млн. чел.)
Австралия	145,0	21
Канада	494,0	33
Перу	84,8	28

Канада	Варианты ответов:
Австралия	
Перу	

41. Полное название этого города в переводе на русский язык звучит так: «Город Святого Себастьяна – покровителя Январской реки». Впишите его название.
 Ответ:

42. Какие из перечисленных этнических феноменов внесены в Список Всемирного нематериального наследия?

Выберите один или несколько ответов:

- а. русские частушки
- б. китайский театр теней
- в. музыка армянского дудука
- г. татарская кухня

43. Установите соответствие между горными системами и их высочайшими вершинами

Памир	Варианты ответа: Мак-Кинли Пик Исмаила-Самони Аконкагуа Монблан Митчелл
Анды	
Альпы	
Аппалачи	