

**МИНИСТЕРСТВО НАУКИ И ВЫСШЕГО ОБРАЗОВАНИЯ РФ
 СОВЕТ РЕКТОРОВ ВУЗОВ ТОМСКОЙ ОБЛАСТИ
 ОТКРЫТАЯ РЕГИОНАЛЬНАЯ МЕЖВУЗОВСКАЯ ОЛИМПИАДА 2019-2020
 ЗАКЛЮЧИТЕЛЬНЫЙ ЭТАП
 ГЕОГРАФИЯ
 11 КЛАСС
 ВАРИАНТ 1**

I. ТЕСТОВЫЕ ЗАДАНИЯ

1. *Продолжите предложение.* Смещение вниз по склону массы рыхлой горной породы под влиянием силы тяжести называется.....

1 балл

2. *На этом рисунке перепутаны реки. Какие?*

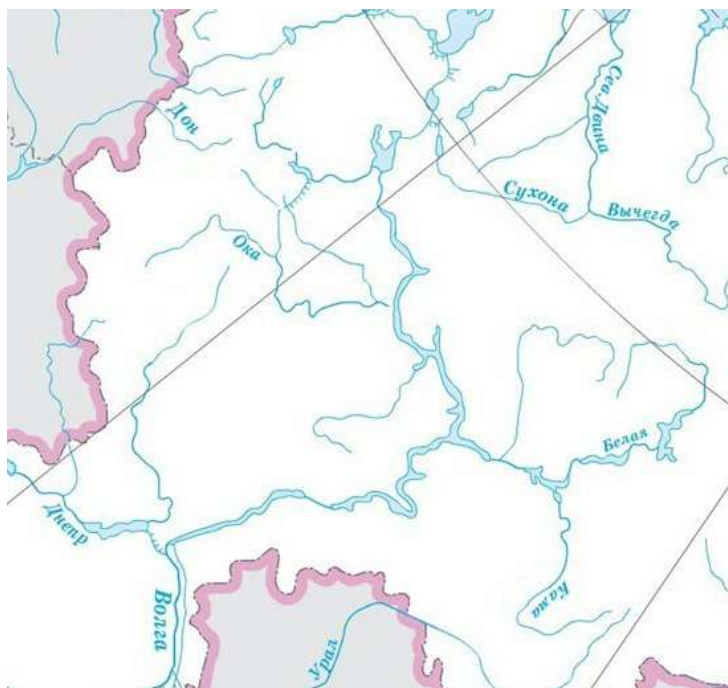
4 балла

3. *Расположите города по времени их возникновения: от самого старого до самого молодого*

- А) Томск
- Б) Нефтеюганск
- В) Дербент
- Г) Москва

Запишите последовательность букв.

4 балла



4. *Определите, по какому признаку сгруппированы объекты. Найдите «лишний» объект, и объясните свой выбор.*

Объекты: Аракс, Торренс, Припять, Вахш, Ловать, Даугава.

5 баллов

5. В 75 странах численность населения составляет более 12 млн человек. *Выберите из списка страны, численность населения которых меньше численности населения Москвы:*

- А) Финляндия Б) Таиланд В) Литва Г) Канада Д) Узбекистан
- Е) Казахстан Ж) Науру З) Андорра И) Болгария К) Саудовская Аравия

5 баллов

6. *Мировое сельское хозяйство зонально. Найдите соответствие между растением и природной зоной, в пределах которой преимущественно оно выращивается:*

| Природная зона | Культурное растение |
|---|---------------------|
| 1) степная | А) финиковая пальма |
| 2) жестколистные вечнозелёные леса и кустарники | Б) подсолнечник |
| 3) экваториальные и переменнно-влажные леса | В) ячмень |
| 4) саванны и редколесья | Г) банановое дерево |
| 5) пустыни и полупустыни | Д) лавр |
| 6) таёжная | Е) арахис |

6 баллов

II. РАСЧЁТНЫЕ И АНАЛИТИЧЕСКО-ЛОГИЧЕСКИЕ ЗАДАНИЯ

7. Найдите неизвестные члены следующих географических пропорций:

А)

$$\frac{\text{ЮАР}}{\text{Мыс Игольный}} = \frac{?}{\text{Мыс Пиай}}$$

Б)

$$\frac{\text{Лос Грасьярес}}{\text{Аргентина}} = \frac{?}{\text{Россия}}$$

В)

$$\frac{\text{Апия}}{\text{Самоа}} = \frac{?}{\text{Руанда}}$$

Г)

$$\frac{\text{Новый Орлеан}}{\text{США}} = \frac{?}{\text{Бельгия}}$$

8 баллов

8. «Почва – зеркало ландшафта» – одно из высказываний В.В. Докучаева, основоположника научной школы почвоведения и географии почв, подразумевает, что в почве отражены все процессы, протекающие в ландшафте. В связи с вышесказанным из предложенных пар процессов (явлений, свойств) выберите верное сочетание.

- 1) Аридность ландшафта – выщелачивание почв.
- 2) Таёжные ландшафты – кислая среда почвы.
- 3) Заболоченность ландшафта – солончаковый процесс.
- 4) Таёжные ландшафты – чернозёмобразование.
- 5) Степная растительность – щелочная среда почвы.
- 6) Ландшафты с хвойной растительностью – подзолообразование.
- 7) Недостаточное увлажнение – глееобразование.
- 8) Постоянно влажные тропические леса – ферралитные почвы.

Запишите цифры, под которыми указаны верные ответы.

Объясните суть термина «чернозёмобразование».

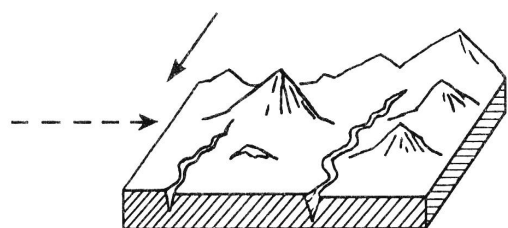
Для какой природной зоны характерно наибольшее распространение почв с преобладанием этого процесса?

12 баллов

9. Зона строительства магистральных трубопроводов зачастую пересекает самые разные природно-ландшафтные зоны. Например, начавшись в тундре, нефтепровод идет через тайгу, болота, горы, плодородные равнины, а иногда и пустыни. Многообразие природных условий усложняет проектирование трубопровода и сопутствующей инфраструктуры.

На рисунке схематически изображен участок территории, через которую прокладывают трубопровод в тундре.

С какими трудностями, вызванными особенностями природных условий, придётся столкнуться строителям на данном участке? И как их нужно учесть при строительстве?



Уклон
-- --> Направление строительства трубопровода

Схема участка территории, через который должна пройти трасса трубопровода

25 баллов

10. Определите страну по описанию и ответьте на вопросы.

По площади территории страна занимает 51 место в мире, но в этой части света она уступает только четырём странам. Приморское положение во все века благоприятствовало развитию этой страны.

Плоскогорья и горы составляют около 90 % её территории. Почти половину поверхности страны занимает обширное, самое большое в этой части света и высокое — со средней высотой 660 м — плоскогорье Месета. На северо-востоке расположена самая мощная горная система страны Она

вторая по протяженности и одна из самых труднодоступных в этой части света (при средней высоте около 2500 м). Горная система является важным климаторазделом, благодаря которому в стране распространён климат, приведённый на климатограмме столицы.

Численность населения по переписи 2010 г. - около 47 млн. человек, в т.ч. 3 млн – в главном городе страны. Столица расположена в географическом центре страны и является самой «высокой» столицей этой части света. Первое упоминание о ней относится к 932 г.

Город является одним из важнейших и крупнейших культурных центров страны. Культурное значение страны вызвано не только наличием множества музеев и галерей. Важнейшими факторами развития местной материальной и духовной культуры было поочерёдное воздействие нескольких религий — ислама, христианства, а также иудаизма. Высокая степень этнокультурного многообразия и сплав музыкальных традиций коренного и пришлого населения способствовали зарождению уникального танца, приобретшего широкую известность в конце XVIII века. Выразительный импровизационный танец свободной композиции, отличающейся энергичным и чётким ритмом с пением и гитарным аккомпанементом. 16 ноября 2010 года ЮНЕСКО присудила этому танцу статус объекта Всемирного наследия.

Необходимо отметить очень высокий уровень развития спорта в стране – она ведущая спортивная держава. В 2000-х годах сборные страны выигрывали чемпионаты мира и Европы практически по всем игровым видам спорта: баскетболу, водному поло, хоккею на траве, хоккею на роликах, гандболу, волейболу и теннису. Но основной вид спорта появился в начале XX столетия и сейчас считается самым престижным. Образно жителей страны называют «нацией умных ног».

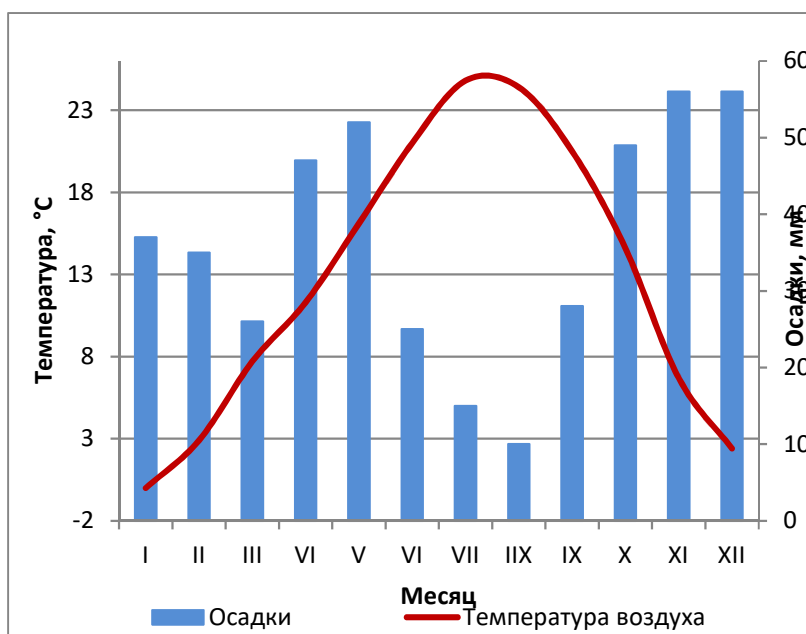
Природной основой экономического развития явились земельные ресурсы. В стране сильно развит аграрный сектор с преобладанием растениеводства. Самобытная отрасль — заготовка и экспорт пробковой коры. Есть промышленность. При этом ведущее значение имеет сфера услуг, в которой доминирует туризм. Лесами и редколесьями в стране занято около 30 % земельного фонда, но сомкнутый древостой занимает только 5 % территории.

Вопросы:

- 1) О какой стране идёт речь?
- 2) Какое название у столицы страны?
- 3) Какие страны этой части света по площади превосходят её?
- 4) Как называется народный танец, родиной которого является страна?
- 5) Какой самый популярный вид спорта?
- 6) Объясните является ли территория страны сейсмически активной?
- 7) Как называются мощная горная система страны?
- 8) В пределах какого климатического пояса расположена столица, климатограмма которой представлена на рисунке.
- 9) Назовите самую крупную реку страны.
- 10) Назовите наиболее ценную породу деревьев, произрастающую в этой стране и имеющую экспортное значение.
- 11) Какими природными ресурсами бедна страна и вынуждена их импортировать?
- 12) Назовите три природные достопримечательности страны.

30 баллов

**МАКСИМАЛЬНОЕ КОЛИЧЕСТВО БАЛЛОВ ЗА ОЛИМПИАДУ – 100.
ЖЕЛАЕМ ВАМ УДАЧИ!**



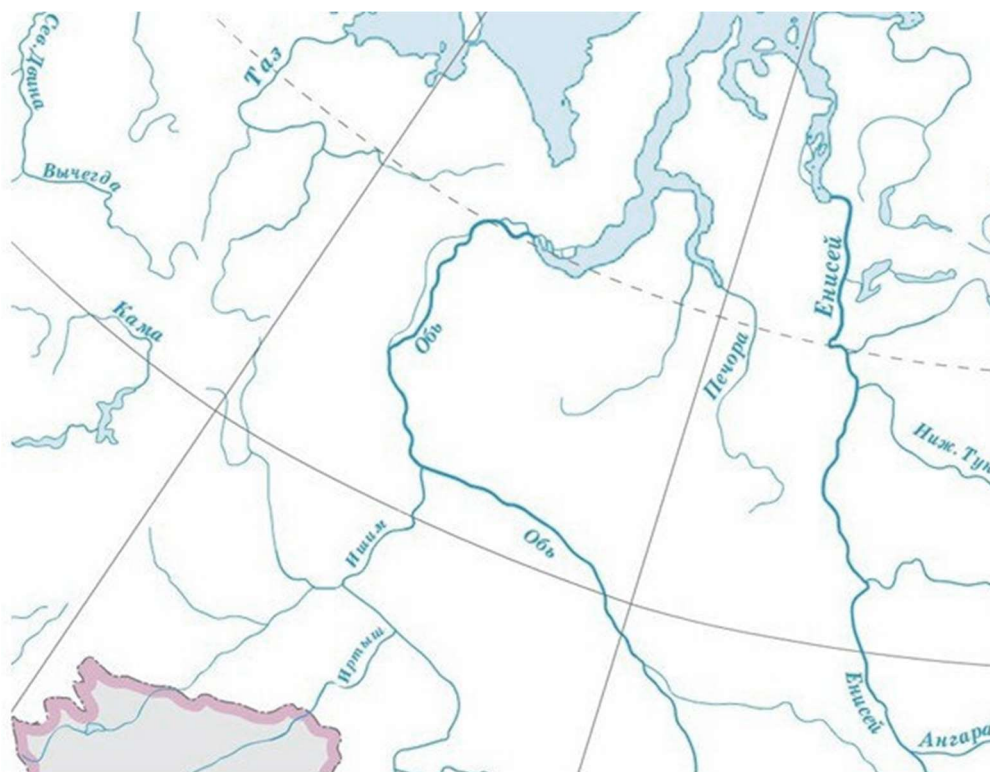
МИНИСТЕРСТВО НАУКИ И ВЫСШЕГО ОБРАЗОВАНИЯ РФ
СОВЕТ РЕКТОРОВ ВУЗОВ ТОМСКОЙ ОБЛАСТИ
ОТКРЫТАЯ РЕГИОНАЛЬНАЯ МЕЖВУЗОВСКАЯ ОЛИМПИАДА 2019-2020
ЗАКЛЮЧИТЕЛЬНЫЙ ЭТАП
ГЕОГРАФИЯ
11 КЛАСС
ВАРИАНТ 2

I. ТЕСТОВЫЕ ЗАДАНИЯ

3. Продолжите предложение. Резкое кратковременное усиление ветра до бури, называется.....

1 балл

4. На этом рисунке перепутаны реки. Какие?



4 балла

3. Расположите города по времени их возникновения: от самого старого до самого молодого

А) Благовещенск Б) Новый Уренгой В) Якутск Г) Иннополис

Запишите получившуюся последовательность букв.

балла

4

4. Определите, по какому признаку сгруппированы объекты. Найдите «лишний» объект, и объясните свой выбор.

Объекты: Пяндж, Нарын, Мверу, Алазани, Сысола, Бирюса.

5 баллов

5. В 75 странах численность населения составляет более 12 млн человек. Выберите из списка страны, численность населения которых меньше численности населения Москвы:

А) Словакия Б) Кыргызстан В) ОАЭ Г) Польша Д) Колумбия
Е) Беларусь Ж) Эстония З) Чили И) Филиппины К) Бангладеш

5 баллов

6. Мировое сельское хозяйство зонально. *Найдите соответствие между растением и природной зоной, в пределах которой преимущественно оно выращивается:*

| Природная зона | Культурное растение |
|---|---------------------|
| 1) сухие степи | А) оливковое дерево |
| 2) смешанные и широколиственные леса | Б) чечевица |
| 3) экваториальные леса | В) рожь |
| 4) полупустыни и пустыни | Г) дерево какао |
| 5) жестколистные вечнозелёные леса и кустарники | Д) яблони |
| 6) таёжная | Е) хлопчатник |

6 баллов

II. РАСЧЁТНЫЕ И АНАЛИТИЧЕСКО-ЛОГИЧЕСКИЕ ЗАДАНИЯ

7. *Найдите неизвестные члены следующих географических пропорций:*

| | |
|----|--|
| А) | $\frac{\text{Бразилия}}{\text{Мыс Кабу-Бранку}} = \frac{?}{\text{Мыс Байрон}}$ |
| Б) | $\frac{\text{Мохаве}}{\text{США}} = \frac{?}{\text{Туркменистан}}$ |
| В) | $\frac{\text{Порт-Вила}}{\text{Вануату}} = \frac{?}{\text{Гана}}$ |
| Г) | $\frac{\text{Марсель}}{\text{Франция}} = \frac{?}{\text{Италия}}$ |

8 баллов

8. «Почва – зеркало ландшафта» – одно из высказываний В.В. Докучаева, основоположника школы научного почвоведения и географии почв, подразумевает, что в почве отражены все процессы, протекающие в ландшафте. В связи с вышесказанным из предложенных пар процессов (явлений, свойств) выберите верное сочетание.

- 1) Заболоченность ландшафта – глееобразование.
- 2) Недостаточное увлажнение – подзолообразование.
- 3) Переувлажнение ландшафта – чернозёмобразование.
- 4) Гумидные ландшафты – выщелачивание почв.
- 5) Ландшафты с хвойной растительностью – щелочная среда почвы.
- 6) Степные ландшафты – кислая среда почвы.
- 7) Аридность ландшафта – солончаковый процесс.
- 8) Таёжные ландшафты – ферралитизация почв.

Запишите цифры, под которыми указаны верные ответы.

Объясните суть термина «глееобразование».

Для какой природной зоны характерно наибольшее распространение почв с преобладанием этого процесса?

12 баллов

8. Зона строительства магистральных трубопроводов зачастую пересекает самые разные природно-ландшафтные зоны. Например, начавшись в тундре, нефтепровод идет через тайгу, болота, горы, плодородные равнины, а иногда и пустыни. Многообразие природных условий усложняет проектирование трубопровода и сопутствующей инфраструктуры.

На рисунке схематически изображен участок территории, через которую прокладывают трубопровод в высокогорной местности.

С какими трудностями, вызванными особенностями природных условий, придётся столкнуться строителям на данном участке? И как их нужно учесть при строительстве?

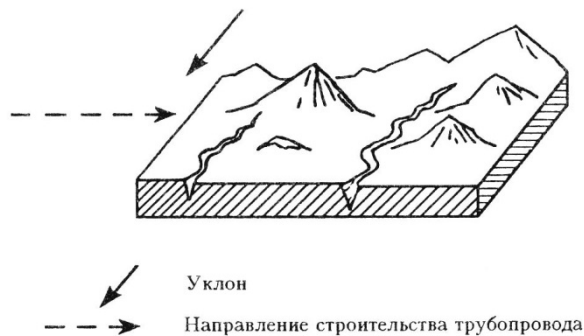


Схема участка территории, через который должна пройти трасса трубопровода

25 баллов

10. Определите страну по описанию и ответьте на вопросы.

По площади территории страна занимает 112 место в мире (84 тыс.км²), но имеет 8 сухопутных стран-соседей. Под современным названием и границах она появилась на политической карте мира в 1918 г., хотя имеет имперскую историю. Несмотря на положение внутри материка, страну нельзя назвать слаборазвитой. Наоборот, она ассоциируется со словами «стабильность», «качество», «надёжность». Географическое положение можно назвать выгодным: по крупной реке она ведёт активную торговлю с другими странами. Столица является не только крупным портом страны, но и является центральным транспортным узлом на этой реке.

В столице проживает около 1,7 млн человек. Она является одним из важнейших культурных центров своей части света и крупнейшим культурным центром страны. Культурное значение города вызвано не только наличием множества музеев, театров и дворцов, храмов, площадей, но и уникальной самобытностью, нашедшей отражение в рыцарских турнирах и ежегодных музыкальных фестивалях. Многочисленны дома-музеи, связанные с жизнью и деятельностью великих музыкантов, в т.ч. авторов музыки для изящного и пластического танца, который стал популярен именно в этом городе в 80-х годах XVIII века, а в последующие годы распространившись во многие страны. Парный танец, основанный на плавном кружении в сочетании с поступательным движением; один из самых распространённых бытовых музыкальных жанров, прочно утвердившийся в профессиональной музыке стран и ставший образцом для создания многих бальных танцев.

Страна подарила миру большое число знаменитых учёных, среди которых известные умы XIX века: физик В. Гесс, математик К. Доплер, биолог Г.Мендель, конструктор Ф.Порше. Известна медицинская школа страны – от Парацельса до К.Пирке.

Численность населения страны на начало 2019 г. – около 9 млн. человек. Из них около 1 млн – мигранты из Турции и Югославии. Основная этническая группа составляет 88,6 % населения страны. Кроме того, имеется 6 признанных национальных меньшинств, в т.ч цыгане.

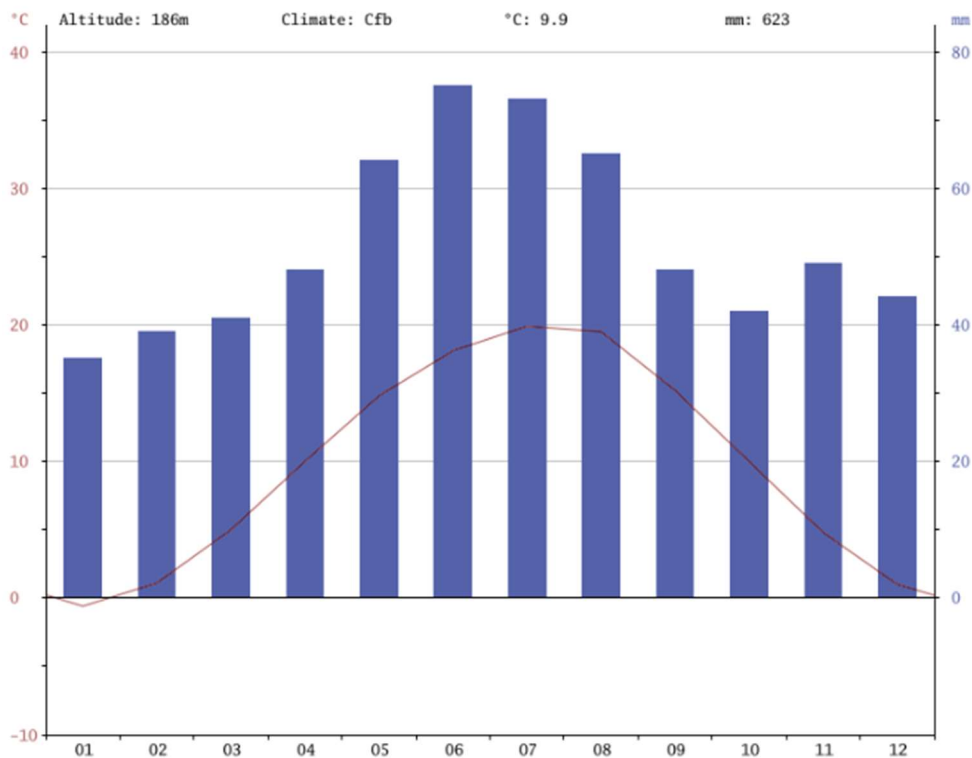
Климат в стране, переходный к континентальному, сильно зависящий от высоты, т.к. это – на 70 % горная стран. Средняя высота над уровнем моря составляет около 900 м. Необходимо отметить очень высок уровень развития спорта, связанный с этой географической особенностью. В этом наиболее популярном виде спорта на Олимпийских играх страна выиграла больше наград, чем во всех летних видах спорта вместе взятых. Профессионалы и любители этого и смежных видов спорта приезжают сюда из всех стран этой части света в качестве туристов. Поэтому основную долю в экономике страны составляет сфера услуг (70,6 %), на промышленность приходится 28,1 %, а сельское хозяйство — 1,3 %. Сегодня для страны туризм является основным источником дохода, покрывающим традиционно отрицательное торговое сальдо.

Лесами в стране занято почти 50 % земельного фонда.

Вопросы:

- 13) О какой стране идёт речь?
- 14) Какое название у столицы страны?
- 15) Какой принят государственный язык здесь?
- 16) Как называется народный танец, распространившийся по всему миру из этой страны?

- 17) Какой здесь самый популярный вид спорта?
- 18) Объясните является ли территория страны и столицы сейсмически активной?
- 19) Какая горная система протягивается по территории страны?
- 20) В пределах какого климатического пояса расположена столица, климатограмма которой представлена на рисунке ниже.
- 21) Назовите самую крупную реку страны.
- 22) Назовите самую главную породу хвойный деревьев, произрастающую в этой стране.
- 23) Какими природными ресурсами бедна страна и вынуждена их импортировать?
- 24) Назовите три достопримечательности страны.



30 баллов

**МАКСИМАЛЬНОЕ КОЛИЧЕСТВО БАЛЛОВ ЗА ОЛИМПИАДУ – 100.
ЖЕЛАЕМ ВАМ УДАЧИ!**

**МИНИСТЕРСТВО НАУКИ И ВЫСШЕГО ОБРАЗОВАНИЯ РФ
СОВЕТ РЕКТОРОВ ВУЗОВ ТОМСКОЙ ОБЛАСТИ
ОТКРЫТАЯ РЕГИОНАЛЬНАЯ МЕЖВУЗОВСКАЯ ОЛИМПИАДА 2019-2020
ЗАКЛЮЧИТЕЛЬНЫЙ ЭТАП
ГЕОГРАФИЯ
11 КЛАСС
ВАРИАНТ 3**

I. ТЕСТОВЫЕ ЗАДАНИЯ

1. Узкий глубокий морской залив со скалистыми берегами, представляющий собой затопленную морем ледниковую долину, называется.....

1 балл

2. На этом рисунке перепутаны страны. Какие?

4 балла

3. Расположите города по времени их возникновения: от самого старого до самого молодого

- А) Норильск
- Б) Заполярный
- В) Анадырь
- Г) Архангельск

Запишите получившуюся последовательность букв.

4 балла



4. Определите, по какому признаку сгруппированы объекты. Найдите «лишний» объект, и объясните свой выбор.

Объекты: Нурек, Мургаб, Вахш, Ингури, Киву, Десна.

5 баллов

5. В 75 странах численность населения составляет более 12 млн человек. Выберите из списка страны, численность населения которых меньше численности населения Москвы:

- А) Малайзия
- Б) Катар
- В) Румыния
- Г) Венгрия
- Д) Эстония
- Е) Швейцария
- Ж) Египет
- З) Латвия
- И) Австралия
- К) Венесуэла

5 баллов

6. Мировое сельское хозяйство зонально. Найдите соответствие между растением и природной зоной, в пределах которой преимущественно оно выращивается:

| Природная зона | Культурное растение |
|---|---------------------|
| 1) степная | А) пробковый дуб |
| 2) жестколистные вечнозелёные леса и кустарники | Б) бахчевые |
| 3) экваториальные и переменнно-влажные леса | В) овёс |
| 4) полупустыни и пустыни | Г) гевея |
| 5) зона широколиственных и смешанных лесов | Д) фисташки |
| 6) таёжная | Е) пшеница |

6 баллов

II. РАСЧЁТНЫЕ И АНАЛИТИЧЕСКО-ЛОГИЧЕСКИЕ ЗАДАНИЯ

7. Найдите неизвестные члены следующих географических пропорций:

А)

$$\frac{\text{Португалия}}{\text{Мыс Рока}} = \frac{?}{\text{Мыс Альмади}}$$

Б)

$$\frac{\text{Югид ва}}{\text{Россия}} = \frac{?}{\text{США}}$$

В)

$$\frac{\text{Фунафути}}{\text{Тувалу}} = \frac{?}{\text{Ливан}}$$

Г)

$$\frac{\text{Порт-Хедленд}}{\text{Австралия}} = \frac{?}{\text{Бразилия}}$$

8 баллов

8. «Почва – зеркало ландшафта» - одно из высказываний В.В. Докучаева, основоположника школы научного почвоведения и географии почв, подразумевает, что в почве отражены все процессы, протекающие в ландшафте. В связи с вышесказанным из предложенных пар процессов (явлений, свойств) выберите верное сочетание.

- 1) Аридность ландшафта – выщелачивание почв.
- 2) Таёжные ландшафты – кислая среда почвы.
- 3) Заболоченность ландшафта – солончаковый процесс.
- 4) Таёжные ландшафты – щелочная среда почвы.
- 5) Степная растительность – чернозёмообразование.
- 6) Ландшафты с хвойной растительностью – подзолообразование.
- 7) Недостаточное увлажнение – глееобразование.
- 8) Степные ландшафты – кислая среда почвы.

Запишите цифры, под которыми указаны верные ответы.

Объясните суть термина «подзолообразование». Для какой природной зоны характерно наибольшее распространение почв с преобладанием этого процесса?

12 баллов

9. Зона строительства магистральных трубопроводов зачастую пересекает самые разные природно-ландшафтные зоны. Например, начавшись в тундре, нефтепровод идет через тайгу, болота, горы, плодородные равнины, а иногда и пустыни. Многообразие природных условий усложняет проектирование трубопровода и сопутствующей инфраструктуры.

На рисунке схематически изображен участок территории, через которую прокладывают трубопровод в пустыне.

С какими трудностями, вызванными особенностями природных условий, придётся столкнуться строителям на данном участке? И как их нужно учесть при строительстве?

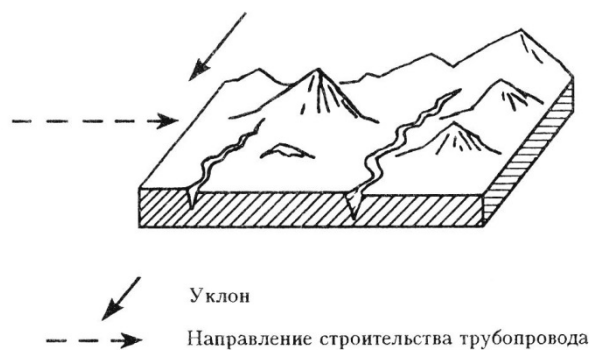


Схема участка территории, через который должна пройти трасса трубопровода

25 баллов

10. Определите страну по описанию и ответьте на вопросы.

По площади территории страна входит в мировую ТОП-10 (2,8 млн. кв. км). Численность населения по переписи 2010 г. – около 30 млн. человек.

Столица основана в 1536 г. и её в стране называют по-разному. Название «Капиталь Федераль» ([исп. Capital Federal](#)) — «федеральная столица» является одним из наиболее часто

используемых имён города. Часто в просторечии город называют «Байрес». Жителей столицы называют «портеньос» (*исп. porteños*), то есть — «обитатели порта».

Столица является городом-миллионером и ядром одной из крупнейших агломераций мира. Кстати, метро здесь было запущено в 1913 г. По индексу уровня глобализации город (*Global Cities Index*) занимает первое место на своём материке. Город является одним из важнейших культурных центров своего материка и крупнейшим культурным центром страны. Культурное значение города вызвано не только наличием множества музеев, театров и библиотек, но и уникальной самобытностью, нашедшей отражение в ежегодных мероприятиях, таких как Филетеадо, Фестиваль кино, неделя Высокой моды и карнавалы.

Страна считается родиной народного танца свободной композиции, отличающейся энергичным и чётким ритмом. С 1999 г. ежегодно в столице проводится фестиваль этого танца.

Необходимо отметить очень высокий уровень развития спорта в стране. Особенно выделяется с начала XX столетия один основной вид спорта: сборная страны по этому виду является одной из сильнейших в мире, а в столице сформировалась самая высокая концентрация команд этого вида спорта в мире – 24 профессиональные команды.

Государство расположено в трех климатических поясах. Среди водных ресурсов страны главная роль принадлежит рекам. Речная сеть лучше развита на северо-востоке, где две многоводные реки сливаются в общем устье. Среднее и нижнее течение одной из них — второй по длине и площади бассейна реки этого материка – находится в пределах данной страны. Все крупные реки имеют дождевой тип питания.

Природной основой экономического развития явились, в первую очередь, богатые земельные ресурсы. В структуре земельного фонда сельскохозяйственные угодья занимают около 70 % (14 % – пашня, остальное – пастбища). Распахана значительная часть территории степи, в пределах которой расположена и столица страны. Благоприятное сочетание агроклиматических ресурсов определило специализацию страны в МРТ на зерновом хозяйстве и животноводстве на естественных пастбищах.

Лесами в стране занято 12 % земельного фонда. Наибольшую ценность представляют хвойные леса, произрастающие на севере.

Вопросы:

- 25) О какой стране идёт речь?
- 26) Какое название у столицы страны?
- 27) Какой принят государственный язык здесь?
- 28) Как называется народный танец, родиной которого является страна?
- 29) Какой самый популярный вид спорта?
- 30) Объясните

является ли территория столицы активной?

31) Как называются степи в этой стране?

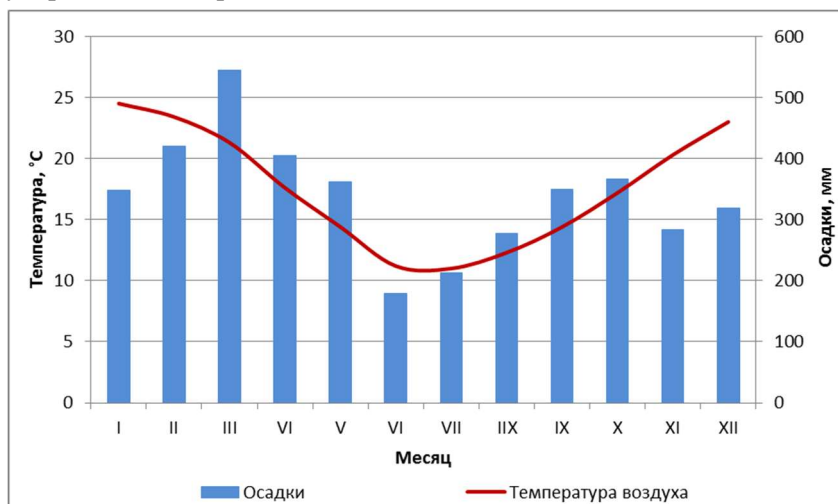
32) В пределах какого климатического пояса расположена столица, климатограмма которой представлена на рисунке.

33) Назовите самую крупную реку страны.

34) Назовите самую главную ценную хвойную породу деревьев, произрастающую в этой стране.

35) Какими природными ресурсами бедна страна и вынуждена их импортировать?

36) Назовите три самые главные природные достопримечательности страны.



30 баллов

**МАКСИМАЛЬНОЕ КОЛИЧЕСТВО БАЛЛОВ ЗА ОЛИМПИАДУ – 100.
ЖЕЛАЕМ ВАМ УДАЧИ!**