

МИНИСТЕРСТВО ОБРАЗОВАНИЯ И НАУКИ РФ
ОТКРЫТАЯ РЕГИОНАЛЬНАЯ МЕЖВУЗОВСКАЯ ОЛИМПИАДА 2017-2018
(ЗАКЛЮЧИТЕЛЬНЫЙ ТУР)
ГЕОГРАФИЯ
11 КЛАСС
1 ВАРИАНТ

I. Тестовые задания

1. *Какая из представленных производственных цепочек лишена географического или экономического смысла:*

- А) Кама – Камская ГЭС – «Пермская целлюлозно-бумажная компания»;
- Б) бокситы Бразилии – Норвегия – ГЭС – алюминиевая промышленность – экспорт алюминия;
- В) Германия – г. Мюнхен – концерн «Сименс» – производство энергетического оборудования;
- Г) Саудовская Аравия – месторождение Гавар – медные руды.

1 балл

2. *Выберите все правильные утверждения:*

- А) темпы воспроизводства населения в Африке выше, чем в Европе, но ниже, чем в Азии;
- Б) наиболее распространённой в Восточной Азии языковой семьёй является сино-тибетская;
- В) остров Мадагаскар имеет вулканическое происхождение;
- Г) древний материк Пангея распался 250 млн лет назад;
- Д) наибольшей водообеспеченностью на душу населения из стран мира характеризуются Французская Гвиана, Гайана, Суринам;
- Е) наиболее высокий уровень жизни и ВВП на душу в Зарубежной Европе характерен для следующих стран: Швейцария, Люксембург, Норвегия.

2 балла

3. *Найдите в предложенном перечне две страны, расположенные в бассейне самой крупной реки Западной Азии. Затем из этих двух стран выберите ту, в которой выше коэффициент рождаемости населения.*

- А) Сирия
- Б) Турция
- В) Саудовская Аравия
- Г) Иордания
- Д) Израиль
- Е) Ливан

Напишите название реки и букву, под которой записан выбранный регион.

3 балла

4. *Установите в хронологической последовательности события (начиная от самого давнего), связанные с влиянием человека на природу:*

- А) строительство самого длинного железнодорожного Готардского базисного тоннеля через Альпы;
- Б) Бхопальская химическая катастрофа в Индии – самая трагическая в мировой истории из техногенных катастроф, унёсшая жизнь около 20 тысяч человек и приведшая к увечьям и тяжёлым хроническим заболеваниям более полумиллиона человек;
- В) полностью исчезла с лица Земли бескрылая гагарка, «пингвин северного полушария» — нелетающая птица из отряда ржанкообразных, семейства чайковых, гнездившаяся на северных островах Атлантического океана;
- Г) учрежден Международный союз охраны природы и природных ресурсов (МСОП).

4 балла

5. *Найдите неизвестные члены следующих физико-географических пропорций:*

А)

$$\frac{\text{р. Даугава}}{\text{Латвия}} = \frac{?}{\text{Лаос}}$$

Б)

$$\frac{\text{Бенгельское течение}}{\text{пустыня Намиб}} = \frac{?}{\text{пустыня Атакама}}$$

В)

$$\frac{\text{Берлин}}{\text{Германия}} = \frac{?}{\text{Судан}}$$

Г)

$$\frac{\text{нефть}}{\text{Бассейн Персидского залива}} = \frac{?}{\text{Бассейн озера Верхнего}}$$

Д)

$$\frac{\text{Роттердам}}{\text{Нидерланды}} = \frac{?}{\text{Республика Корея}}$$

5 баллов

6. Найдите соответствия: озеро — происхождение котловины — солёность:

ОЗЕРО

- А) Титикака
- Б) Иссык-Куль
- В) Каспийское море
- Г) Кроноцкое
- Д) Маракайбо

ПРОИСХОЖДЕНИЕ
КОТЛОВИНЫ

- И) вулканическое
- II) остаточное-тектоническое
- III) лагунное
- IV) тектоническое

СОЛЁНОСТЬ

- 1) солёное
- 2) пресное

6 баллов

II. Расчётные и аналитическо-логические задания

7. Под каким номером на графике в приведённой системе координат должна располагаться каждая страна из следующего перечня:

Германия, Израиль, Нигерия, Пакистан, Россия, Таджикистан, Турция, Франция, Швейцария.

18 баллов



8. Рассмотрите рисунки А и Б. Выполните задания, используя их, и ответьте на вопросы.



1) Определите, к каким странам принадлежат территории, изображенные под буквами А и Б. Назовите столицы, формы государственного правления и территориального устройства каждой из стран.

2) Определите, какие физико-географические районы изображены? Какие общие черты географического положения им свойственны?

3) В каких климатических поясах находятся эти территории? Почему на территории А теплее, чем на территории Б?

4) В пределах каких природных зон расположены эти территории?

5) Какие одинаковые отрасли специализации, зависящие от природных условий, сформировались в этих районах?

6) Какие полезные ископаемые добывают в этих районах стран? Входят ли эти страны в первую десятку стран-лидеров по их добыче?

7) Как называется такой тип береговой линии страны А? Какие рельефообразующие процессы привели к формированию такого типа?

8) Выберите из предложенного списка для каждой территории народность, являющуюся коренной: эвенки, удэгейцы, ханты, саамы, орочи, ненцы, вепсы, нанайцы, чукчи.

26 баллов

9. Выполните задания по топографической карте.



1) Опишите рельеф по топографической карте. Чем он характеризуется, какими формами представлен, какие их количественные показатели вы можете назвать?

2) Определите наибольшие и наименьшие абсолютные и относительные высоты, укажите, где они находятся. Возле какого населенного пункта выгоднее построить ветроэлектростанцию для обеспечения энергией?

3) Какие виды растительных сообществ можно наблюдать на карте. Опишите лесную растительность: типы, видовой состав, количественные показатели.

4) Определите, сколько деревьев разместится на 1 га леса в северо-восточной части карты при условии равномерного их произрастания.

5) По народохозяйственному значению леса России подразделяются на три группы: I – леса, имеющие природоохранное назначение; II – резервные леса, выполняющие защитные функции, но которые могут эксплуатироваться в ограниченной мере; III – леса эксплуатационного назначения. Как вы думаете, к какой из этих групп относится район, представленный на этой топокарте? Обоснуйте ответ.

6) Как известно, охране подлежат редкие, своеобразные, мемориальные и вековые деревья. Что касается вековых деревьев, безоговорочному заповеданию подлежат дубы, тополя, имеющие охват ствола на высоте 1,3 м от земли более 4-х метров, липа, каштан, клен, белая акация, бук, вяз, сосна, ясень – более 3 м, береза – более 2 м, ива – более 5 м. В этом случае главные признаки для взятия под охрану – размеры и возраст. Довольно трудно определить возраст дерева. Много зависит от условий, в которых оно растёт.

Возраст деревьев по одной из методик определяется по формуле: $L = K \cdot c$, где L – возраст, c – длина окружности ствола, K – коэффициент (для сосны = 0,7, для дуба = 0,8 – для увлажнённых мест с плодородной почвой; и соответственно 1,5 и 1,2 – для сухого места со скальным грунтом).

Определите возраст деревьев. Подлежат ли охране деревья леса в северо-восточной части карты? Примечание: число $\pi = 3,14$.

7) Как вы думаете, в каких отраслях экономики может быть занято местное население?

37 баллов

МАКСИМАЛЬНОЕ КОЛИЧЕСТВО БАЛЛОВ – 100

ЖЕЛАЕМ ВАМ УДАЧИ!

МИНИСТЕРСТВО ОБРАЗОВАНИЯ И НАУКИ РФ
ОТКРЫТАЯ РЕГИОНАЛЬНАЯ МЕЖВУЗОВСКАЯ ОЛИМПИАДА 2017-2018
(ЗАКЛЮЧИТЕЛЬНЫЙ ТУР)
ГЕОГРАФИЯ
11 КЛАСС
2 ВАРИАНТ

I. Тестовые задания

1. *Какая из представленных производственных цепочек лишена географического или экономического смысла:*

- А) Нижегородская ГЭС – Волга – глубоководный путь от Городца до Рыбинска – часть единой глубоководной транспортной системы европейской части России;
- Б) Германия – река Иль (приток Рейна) – г. Страсбург – штаб-квартира «Совета Европы»;
- В) Швейцария – производство продуктов питания для людей и животных – корпорация «Нестле» – штаб-квартира в г. Веве;
- Г) Чили – месторождение Чукимамата – медные руды – экспорт руды и металла.

1 балл

2. *Выберите все правильные утверждения:*

- А) Россия входит в первую пятерку стран-лидеров мира по численности населения и производству рафинированной меди;
- Б) наиболее распространённой в Восточной Азии языковой семьёй является сино-тибетская;
- В) если бы Земля не вращалась вокруг своей оси, не было бы силы Кориолиса;
- Г) древний материк Пангея распался 50 млн лет назад;
- Д) наименьшую водообеспеченность на душу населения из стран мира имеют Кувейт, ОАЭ, Катар;
- Е) главная продовольственная проблема развивающихся стран заключается в нехватке продовольствия из-за быстрого роста численности населения, урбанизации и специализации на производстве экспортных культур.

2 балла

3. *Найдите в предложенном перечне две страны, расположенные в бассейне одной из самых больших рек мира. Затем из этих двух стран выберите ту, в которой выше коэффициенты рождаемости и естественного прироста населения.*

- А) Ливия
- Б) Египет
- В) Чад
- Г) Эфиопия
- Д) Мозамбик
- Е) Нигер

Напишите названия название реки и букву, под которой записан выбранный регион.

3 балла

4. *Установите в хронологической последовательности события (начиная от самого давнего), связанные с влиянием человека на природу:*

- А) ввод в эксплуатацию ГЭС Итайпу на р. Парана;
- Б) взрыв нефтяной платформы компании BP plc (British Petroleum) в 80 километрах от побережья штата Луизиана в Мексиканском заливе;
- В) полностью исчез с лица Земли Тасманийский или сумчатый волк, известный также как тилацин;
- Г) основание Йосемитского национального парка – одного из старейших в мире.

4 балла

5. *Найдите неизвестные члены следующих физико-географических пропорций:*

А)

$$\frac{\text{р.Даугава}}{\text{Латвия}} = \frac{?}{\text{Пакистан}}$$

Б)	$\frac{\text{Бенгельское течение}}{\text{пустыня Намиб}}$	=	$\frac{?}{\text{пустыня Атакама}}$
В)	$\frac{\text{Берлин}}{\text{Германия}}$	=	$\frac{?}{\text{Чад}}$
Г)	$\frac{\text{уголь}}{\text{Аппалачский бассейн}}$	=	$\frac{?}{\text{Дацинский бассейн}}$
Д)	$\frac{\text{Роттердам}}{\text{Нидерланды}}$	=	$\frac{?}{\text{ЮАР}}$

5 баллов

6. Найдите соответствия: озеро — происхождение котловины — солёность:

ОЗЕРО	ПРОИСХОЖДЕНИЕ КОТЛОВИНЫ	СОЛЁНОСТЬ
А) Маракайбо	И) вулканическое	1) солёное
Б) Танганьика	II) остаточное- тектоническое	2) пресное
В) Крейтер (Орегон, США)	III) лагунное	
Г) Мёртвое море	IV) тектоническое	

6 баллов

II. Расчётные и аналитическо-логические задания

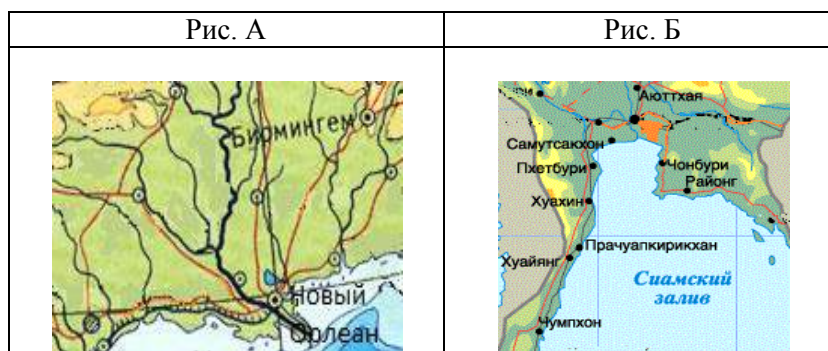
7. Под каким номером на графике в приведённой системе координат должна располагаться каждая страна из следующего перечня:

Аргентина, Великобритания, Италия, Казахстан, Канада, Ливия, Мексика, Монголия, Норвегия.

18 баллов



8. Рассмотрите рисунки А и Б. Выполните задания, используя их, и ответьте на вопросы.



1) Определите, к каким странам принадлежат территории, изображенные под буквами А и Б. Назовите столицы, формы государственного правления и территориального устройства каждой из стран.

2) Какие общие черты климата и ландшафтов свойственны территориям А и В? Какие опасные гидрометеорологические явления характерны для этих районов?

3) Определите, какие физико-географические районы представлены на этих фрагментах карт.

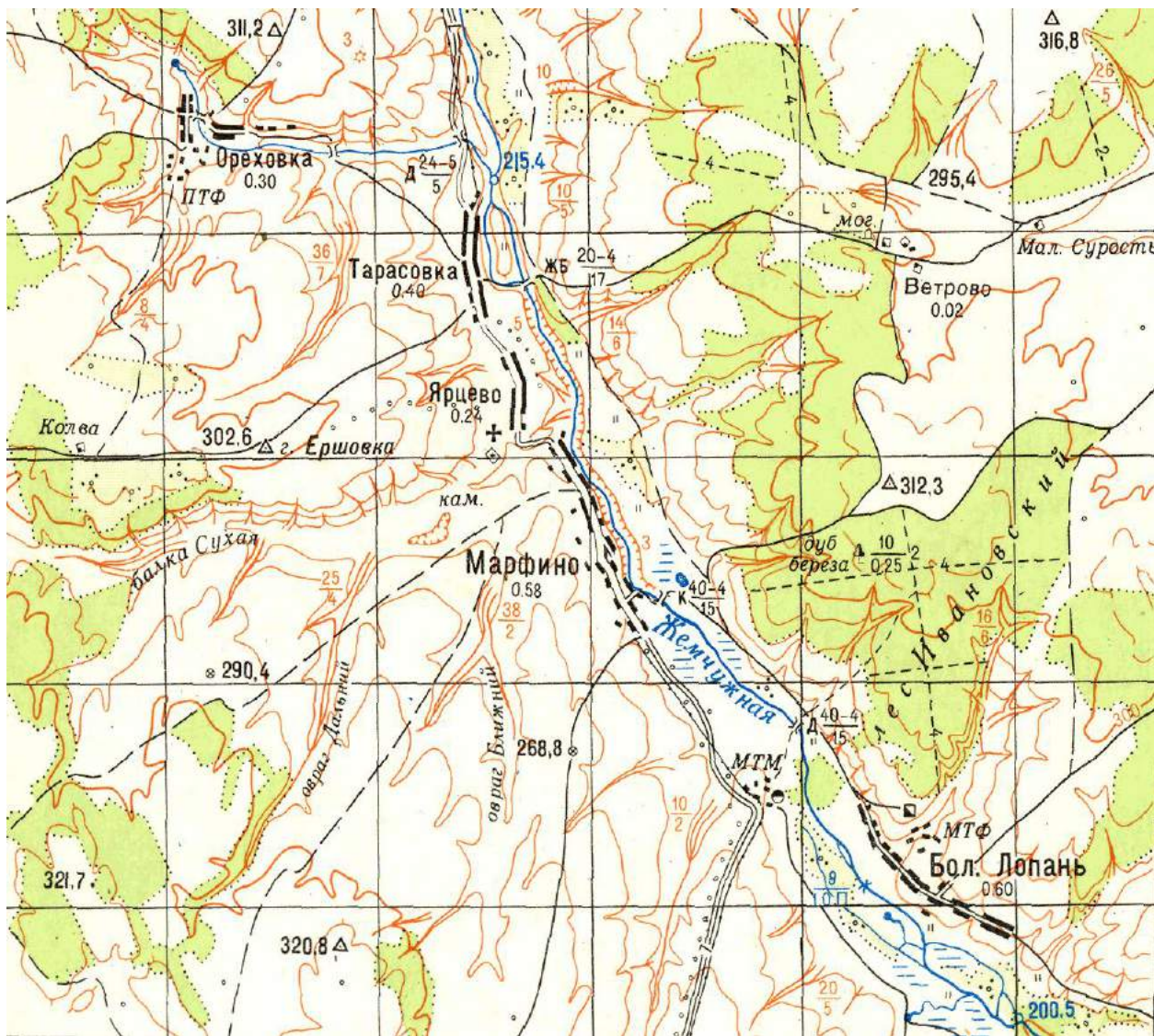
4) Как называлась до 1939 г. и в 1945-1948 годах страна, фрагмент которой приведён на рис. Б? Всегда ли государство было независимым?

5) Какая религия с стране Б является доминирующей? Как называется архитектурно-скульптурное культовое сооружение, имеющее полусферические очертания? Что является главным элементом храмовых комплексов и монастырей?

б) Какие полезные ископаемые добывают в этих районах стран? Входит ли какая-то из этих стран в тройку стран-лидеров по их добыче? Приведите примеры техногенных катастроф, связанных с этой добычей.

26 баллов

9. Выполните задания по топографической карте масштаба 1: 100 000.



1) Опишите рельеф по топографической карте. Чем он характеризуется, какими формами представлен, какие их количественные показатели вы можете назвать?

2) Определите наибольшие и наименьшие абсолютные и относительные высоты, укажите, где они находятся. Возле какого населенного пункта выгоднее построить ветроэлектростанцию для обеспечения энергией?

3) Какие виды растительных сообществ можно наблюдать на карте. Опишите лесную растительность: типы, видовой состав, количественные показатели.

4) Определите, сколько деревьев разместится на 1 га леса Ивановский при условии равномерного их произрастания.

5) По народохозяйственному значению леса России подразделяются на три группы: I – леса, имеющие природоохранное назначение; II – резервные леса, выполняющие защитные функции, но которые могут эксплуатироваться в ограниченной мере; III – леса эксплуатационного назначения. Как вы думаете, к какой из этих групп относится район, представленный на этой топокарте? Обоснуйте ответ.

6) Как известно, охране подлежат редкие, своеобразные, мемориальные и вековые деревья. Что касается вековых деревьев, безоговорочному заповеданию подлежат дубы, тополя, имеющие охват ствола на высоте 1,3 м от земли более 4-х метров, липа, каштан, клен, белая акация, бук, вяз, сосна, ясень – более 3 м, береза – более 2 м, ива – более 5 м. В этом случае главные признаки для взятия под охрану – размеры и возраст. Довольно трудно определить возраст дерева. Много зависит от условий, в которых оно растёт.

Возраст деревьев по одной из методик определяется по формуле: $L = K \cdot c$, где L – возраст, c – длина окружности ствола, K – коэффициент (для сосны = 0,7, для дуба = 0,8 – для увлажнённых мест с плодородной почвой; и соответственно 1,5 и 1,2 – для сухого места со скальным грунтом).

Определите возраст деревьев леса Ивановский. Подлежат ли охране деревья леса в северо-восточной части карты? Примечание: число $\pi = 3,14$.

7) Как вы думаете, в каких отраслях экономики может быть занято местное население?

37 баллов

МАКСИМАЛЬНОЕ КОЛИЧЕСТВО БАЛЛОВ – 100

ЖЕЛАЕМ ВАМ УДАЧИ!