

**Задания заключительного этапа Олимпиады школьников  
Санкт-Петербургского государственного университета по комплексу предметов  
СОЦИОЛОГИЯ (ИСТОРИЯ, ОБЩЕСТВОЗНАНИЕ)  
в 2014-2015 учебном году**

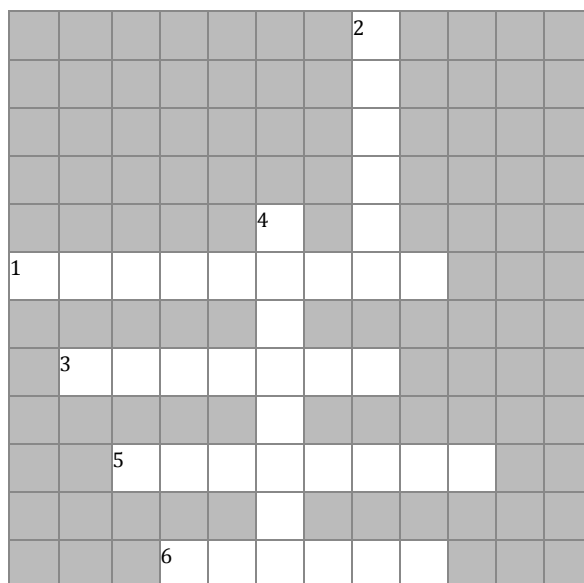
**ВАРИАНТ 1**

I. Решите кроссворд

Вносимые слова должны быть написаны согласно правилам орфографии.

*Максимальное количество баллов за задание - 6 баллов.*

*по 1 баллу за каждый правильный ответ*



По горизонтали:

1. синоним избирательного корпуса страны
3. от англ. – кулуары, механизм воздействия групп давления на процесс принятия решений
5. действие человека, не соответствующее официально установленным или же фактически сложившимся в данном обществе нормам и ожиданиям.
6. деклассированные элементы общества (нищие, бродяги, воры)

По вертикали

2. «первый помощник» социолога в процессе сбора эмпирических данных исследования
4. крайняя форма национализма, идеология национальной исключительности

***ПРАВИЛЬНЫЙ ОТВЕТ***

По горизонтали:

1. электорат
3. лоббизм
5. девиация
6. люмпен

По вертикали:

1. анкета
2. шовинизм

**II. Соотнесите события отечественной истории и мировой социологии, которые происходили практически одновременно (в пределах одного десятилетия). Каждой позиции из левого столбца должна соответствовать только одна позиция из правого столбца.**

**Максимальное количество баллов за задание - 8 баллов.**  
по 2 балла за каждый правильный ответ

События российской истории	События мировой социологии
1. Циркуляр «о кухаркиных детях»	А. Введение термина «маргинальность» Р. Парком
2. Массовая реабилитация репрессированных советских граждан	Б. Стэнфордский тюремный эксперимент Ф. Зимбардо
3. Принятие первого пятилетнего плана развития народного хозяйства	В. Р. Михельс сформулировал «железный закон олигархии»
4. Убийство премьер-министра П.А. Столыпина	Г. М. Фладом и М. Дрешером сформулирована Дилемма заключенного
	Д. Ф. Энгельс завершил работу «Происхождение семьи, частной собственности и государства»

Ответы впишите в таблицу

**ПРАВИЛЬНЫЙ ОТВЕТ**

1	2	3	4
Д	Г	А	В

**III. Ни одна наука не обходится без своего специального языка – терминологии. Не является исключением и наука социология. Определите, о каком термине в нижеприведенном тексте идет речь. Термин должен быть написан согласно правилам орфографии.**

**Максимальное количество баллов за задание - 3 балла.**

Международный день, посвященный этому «цивилизованному компромиссу» ежегодно отмечается 16 ноября с 1996 года по инициативе Генеральной Ассамблеи ООН. Этот Международный день был торжественно провозглашен в соответствующей Декларации ЮНЭСКО в 1995 году, где, в частности говорится об *«уважении, принятии и правильном понимании богатого многообразия культур нашего мира, наших форм самовыражения и способов проявления человеческой индивидуальности»*. Декларация провозглашает *«признание того, что люди по своей природе различаются по внешнему миру, положению, речи, поведению и ценностям и обладают правом жить в мире и сохранять свою индивидуальность»*. Без этого компромисса невозможен диалог и взаимодействие между различными культурами, цивилизациями и народами.

**ТЕРМИН** \_\_\_\_\_

**ПРАВИЛЬНЫЙ ОТВЕТ** \_\_\_ **ТОЛЕРАНТНОСТЬ** или **ТЕРПИМОСТЬ**

**IV. Заметный вклад в развитие мировой социологии внесли российские ученые. Изучите биографию одного из них и ответьте на вопросы, вспомнив исторические события, связанные с деятельностью героя.**

**Максимальная оценка за задание - 15 баллов.**



**Ковалевский Максим Максимович (1851-1916)** – русский учёный, историк, юрист, этнограф, социолог и общественный деятель. М. М. Ковалевский окончил юридический факультет Харьковского университета в 1872 г., образование продолжил за границей, где познакомился со многими крупными деятелями науки и общественной жизни, в частности, с К. Марксом и Ф. Энгельсом. В 1880 г. Ковалевский стал ординарным профессором Московского университета Отстраненный от преподавания в 1887 г. "за отрицательное отношение к русскому государственному строю", Ковалевский уехал за границу,

где читал лекции в лучших университетах Европы и Америки. Его научные интересы были поистине энциклопедическими: Ковалевский - автор известных трудов по истории и экономике, создатель новой школы права, исследователь этнографии народов Кавказа. М. М. Ковалевский считается первым российским социологом-профессионалом, создавшим свою научную школу. М.М. Ковалевский – вице-председатель, а с 1907 г. председатель Международного института социологии, член Общества социологии в Париже, один из организаторов Высшей Русской школы общественных наук в Париже. После возвращения в Россию в 1905 году, М.М. Ковалевский стал профессором Петербургского университета, где и работал до конца жизни. Кроме того, он занимался активной общественной деятельностью – был депутатом I Государственной думы, членом Государственного Совета от Академии наук и университетов. С 1909 г. М.М. Ковалевский - один из редакторов журнала "Вестник Европы", председатель многочисленных обществ и кружков: Вольного экономического общества, Юридического общества, русского отделения Общества мира и других. Характеризуя мировоззрение Ковалевского в целом, можно сказать, что он принадлежал к плеяде русских ученых, далеких как от революционности народников и марксистов, так и от консерватизма неославянофилов и приверженцев религиозно-мистических направлений. Заслугой Ковалевского является глубокая разработка методологических основ социологии как самостоятельной науки. По мнению Ковалевского, социология представляет собой наиболее абстрактную из всех общественных наук, ее задачи шире и сложнее, чем у конкретных отраслей знания: указать общее направление, тенденцию развития, основные ступени общественной эволюции, установить взаимосвязь между всеми частями многосложного социального организма.

1. Назовите фамилию государственного деятеля, занимавшего пост министра народного просвещения, «благодаря» указу которого М.М. Ковалевский был отстранен от преподавания в Московском университете. Тот министр вошел в историю принятием знаменитого «Циркуляра о кухаркиных детях».
2. Высшая Русская школа общественных наук в Париже возникла благодаря усилиям в том числе, и М.М. Ковалевского. Она была задумана как своего рода просветительное мероприятие и начинала работу при русском отделе Всемирной выставки. Созданные здесь также французская, немецкая, английская и американская страноведческие группы объединились в Международную школу. Для чтения лекций в Русскую Высшую школу общественных наук приглашались многие известные ученые, в частности, М.И. Туган-Барановский и П.Б. Струве.

**Укажите название течения русской общественной мысли, возникшего в конце XIX века в России, видным представителем которого был М.И. Туган-Барановский.**

**Как назывался журнал, основанный П.Б. Струве в Штутгарте в 1902 г., ставший одним из наиболее влиятельных нелегальных русских изданий.**

3. М.М. Ковалевский в отличие от многих своих коллег – депутатов I Государственной Думы, не подписал знаменитое «Выборгское воззвание». **Объясните, в чем состояло значение того документа. Укажите два положения того документа.**

### ***ПРАВИЛЬНЫЕ ОТВЕТЫ НА ЗАДАНИЕ:***

*Вопрос №1 - И.Д. Делянов - 2 балла*

*Вопрос №2 – 4 балла (2+2)*

*- Легальный марксизм - 2 балла*

*- Журнал «Освобождение» - 2 балла*

*Вопрос №3 - 9 баллов (3+3+3)*

*- Принятое в литературе название обращения от 9 (22) июля 1906 г. «Народу от народных представителей», составленного в городе Выборг и подписанное значительной группой депутатов ГД I созыва через 2 дня после её роспуска; воззвание содержало призыв к пассивному сопротивлению властям - 3 балла*

*- Не платить налоги; не ходить на военную службу - 3+3 балла*

**V. По результатам исследования «О чем мечтают россияне: идеал и реальность», проведенного Центром социального прогнозирования и маркетинга в 2012 году, были получены следующие данные. Проанализируйте результаты опроса, приведенные в таблице, и ответьте на следующие вопросы.**

***Максимальное количество баллов за задание - 8 баллов.***

В каких сказочных и песенных образах, по вашему мнению, полнее и ярче всего воплотилась ваша собственная мечта?	Возраст	
	от 16 до 20 лет	от 41 до 45 лет
Мечта о неукротимой удали и воли в «Песни о Стеньке Разине»	7,3	12,0
Мечта о случайном везении для обычного простодушного паренька в сказке «По щучьему велению»	27,8	19,4
Мечта о том, что добродетель и трудолюбие рано или поздно будут вознаграждены в сказке «Золушка»	47,2	38,7
Мечта о «хорошем царе» в цикле сказок о Петре I	9,7	13,1
Мечта о справедливых и грозных защитниках, наказывающих злодеев в былинах о русских богатырях	19,0	17,3
Мечта о постижении вершин мастерства и красоты в сказках «Каменный цветок», «Малахитовая шкатулка»	23,0	20,9
Мечта о торжестве простого работника над господином в «Сказке о попе и его работнике Балде»	7,3	11,0
Мечта о неограниченном материальном изобилии в сказке «Гуси-лебеди», где речь идет о «молочных реках в кисельных берегах»	20,6	14,1

**1. На основе данных таблицы составьте список из двух сказочных и песенных образов, в которых наиболее полно воплотились мечты молодежи от 16 до 20 лет.**

**2. На основе данных таблицы составьте список из двух сказочных и песенных образов, в которых наиболее полно воплотились мечты людей в возрасте от 41 до 45 лет.**

**3. Николай Александрович Бердяев в «Судьбе России» писал: «Противоречие русского бытия всегда находили себе отражение в русской литературе и русской философской мысли. Творчество русского духа так же двойится, как и русское историческое бытие». На основе данных таблицы выявите противоречие в мечтах у молодежи в возрасте от 16 до 20 лет.**

**4. Как взаимосвязаны мечты личности с ее потребностями?**

***ПРАВИЛЬНЫЕ ОТВЕТЫ НА ЗАДАНИЕ:***

*Вопрос №1 - Мечта о том, что добродетель и трудолюбие рано или поздно будут вознаграждены в сказке «Золушка», Мечта о случайном везении для обычного простодушного паренька в сказке «По щучьему велению» - 2 балла*

*Вопрос №2 - Мечта о том, что добродетель и трудолюбие рано или поздно будут вознаграждены в сказке «Золушка», Мечта о постижении вершин мастерства и красоты в сказках «Каменный цветок», «Малахитовая шкатулка» - 2 балла*

*Вопрос №3 Противоречие заключается в том, что с одной стороны, молодые люди понимают значимость трудолюбия для достижения мечты в жизни, а с другой надеются на случайность в исполнении их желаний. - 2 балла*

*Вопрос №4 - Мечты и потребности являются мотивами деятельности личности. Мечта – это образ желаемого, которое не представлено в сегодняшней ситуации, но может быть создано в результате деятельности, а потребности – это нужда в том, что необходимо для поддержания организма и развития личности. - 2 балла*

**VI. Проанализируйте текст, содержащий историческую информацию и ответьте на следующие вопросы.**

***Максимальное количество баллов за задание - 18 баллов.***



В данной картине (написана в 1872 г.) отражены реалии пореформенной России, когда на основании *«Положения о губернских и уездных земских учреждениях»* 1864 г. стали возникать выборные органы местного самоуправления – земства. В эти учреждения избирались и крестьяне, но из-за высокого имущественного ценза число их было незначительно. Художник показал неравноправное положение членов земской управы простым сюжетным ходом – «земство обедает» соответственно своему социальному положению. На земле расположились крестьяне, их обед – кусок хлеба и лук. Над их головами, в открытом окне буфетной, виден лакей, протирающий посуду для «благородных» представителей земства.

За более чем полвека своего существования земства способствовали развитию инфраструктуры, особенно в провинции. В ведении земств находились устройство и содержание местных путей сообщения, почты, школ, больниц, богаделен и приютов, местное продовольственное дело, постройка церквей и т.д.

- 1. Назовите фамилию автора картины – русского художника, ставшего одним из основателей Товарищества передвижных художественных выставок.**
- 2. Почему первоначально земства были введены лишь в 34 из 78 губерний Российской империи?**
- 3. Объясните, почему некоторые современники называли эти органы *«зданиями без фундамента и крыши»*?**

**Почему на определенном этапе существования российского либерализма его представители рассматривали земства как оптимальную форму существования своего движения?**

- 4. Перечислите не менее 3-х положений, составлявших т.н. *«земскую контрреформу»*.**

***ПРАВИЛЬНЫЕ ОТВЕТЫ НА ЗАДАНИЕ:***

*Вопрос №1 - Мясоедов Г.Г. - 1 балл*

*Вопрос №2 - Земства вводились там, где было сильно дворянское самоуправление - 2 балла*

*Вопрос №3 - 6 баллов (2+2+2)*

*Нет на уровне волостей, нет на уровне общероссийском. – 2+2 балла*

*Для либералов – это одна из немногих форм проявления общественной активности, заявления своей политической платформы и т.д. – 2 балла*

Вопрос №4 9 баллов (3+3+3)

*Ответ: Может быть: введение института земских начальников; по землевладельческой курии ранее могли баллотироваться землевладельцы всех сословий – теперь только дворяне-землевладельцы; крестьяне теперь выбирали только кандидатов в земские гласные, которых утверждал губернатор по представлению уездного съезда земских начальников; губернатор мог отменить любое постановление земств и поставить на обсуждение их любой вопрос и др.*

**VII. Проанализируйте текст, содержащий социологическую информацию и ответьте на следующие вопросы.**

**Максимальное количество баллов за задание - 18 баллов.**

Один из классиков мировой социологии П.А. Сорокин утверждал, что семья, церковь, секта, политическая партия, фракция, деловая организация, шайка разбойников, профсоюз, научное общество — короче говоря, любая организованная социальная группа расслаивается из-за своего постоянства и организованности. Даже группы ревностных уравниателей и постоянный провал всех их попыток создать нестратифицированную группу свидетельствуют об опасности и неизбежности стратификации в любой организованной группе... Регулярность, с которой терпели неудачу все эти попытки, еще раз доказывает естественный характер стратификации. Христианство начинало свою историю с попытки создать общество равных, но очень скоро оно уже имело сложную иерархию, а в конце своего пути возвело огромную пирамиду с многочисленными рангами и титулами, начиная со всемогущего папы и кончая находящимся вне закона еретиком. Институт монашества был организован св. Франциском Ассизским на принципах абсолютного равенства; прошло семь лет, и равенство испарилось. Без исключения все попытки самых ревностных уравниателей в истории человечества имели ту же судьбу. Провал русского коммунизма — это только еще один дополнительный пример в длинном ряду схожих экспериментов, осуществляемых в большем или меньшем масштабе иногда мирно, как во многих религиозных сектах, а иногда насильственно, как в социальных революциях прошлого и настоящего. И если на какой-то миг некоторые формы стратификации разрушаются, то они возникают вновь в старом или модифицированном виде и часто создаются руками самих уравниателей.

Настоящие демократии, социалистические, коммунистические, синдикалистские и другие организации со своим лозунгом "равенства" не представляют исключения из правила... Внутренняя организация различных социалистических и близких им групп, претендующих на "равенство", показывает, что, возможно, ни одна другая организация не создает такой громоздкой иерархии и "боссизма", которые существуют в этих группах.

**1. Приведите определение понятия «социальная дифференциация», обозначив не менее двух его существенных признаков.**

**2. Объясните, что такое социальная стратификация, указав ее объективные показатели.**

**3. Назовите не менее трех основных форм социальной стратификации и раскройте их сущность.**

**4. Устранимо ли неравенство в обществе? Охарактеризуйте две точки зрения по данному вопросу, приведя не менее двух аргументов по каждой из них.**

**ПРАВИЛЬНЫЕ ОТВЕТЫ НА ЗАДАНИЕ:**

*Вопрос №1 - Разделение общества на группы называют **социальной дифференциацией**. Слово «дифференциация» происходит от латинского корня, означающего «различие». Многие исследователи считают, что дифференциация свойственна любому обществу. Даже в первобытных племенах выделялись группы в соответствии с полом и возрастом, с присущими им привилегиями и обязанностями – 2 балла*

*Вопрос №2 – Доход, власть, образование, престиж. Различие групп не просто предполагает наличие у них неких специфических признаков, но и выражается в их неодинаковом доступе к*

экономическим ресурсам общества, политической власти, образованию и другим социальным благам. В зависимости от обладания ресурсами и благами группы людей выстраиваются вдоль некой шкалы неравенства. Большая группа людей, находящаяся на определенной позиции на этой шкале, получила название страта (слой), а совокупность расположенных в вертикальном порядке социальных слоев — социальная стратификация. – 2 балла

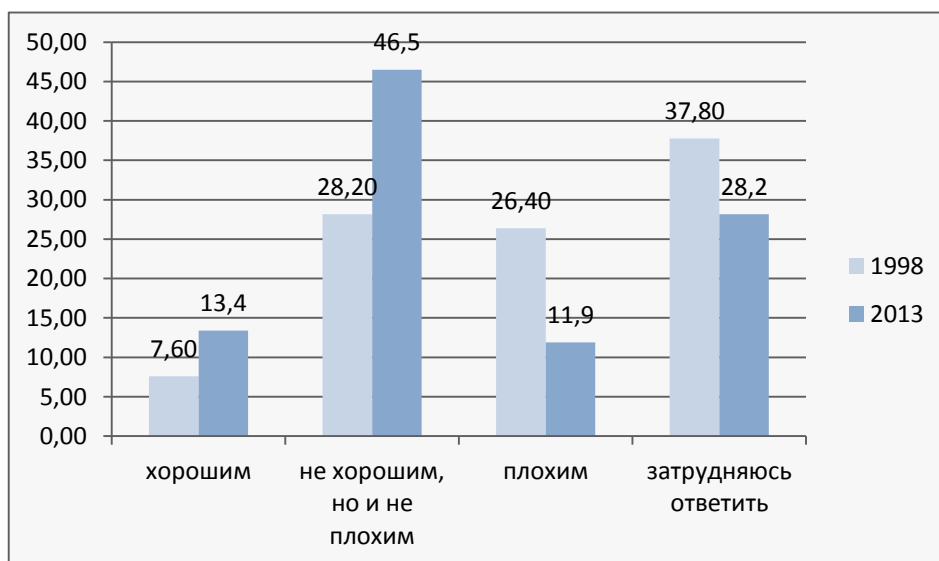
Вопрос №3- Принято различать экономическую, политическую и профессиональную стратификацию. Экономическая стратификация выражается в различии доходов, уровня жизни, в существовании богатых, бедных и средних слоев населения. Деление общества на управляющих и управляемых, политических лидеров и массу служит проявлением политической стратификации. К профессиональной стратификации можно отнести выделение в обществе различных групп по роду их деятельности, занятиям. При этом некоторые профессии считаются более престижными в сравнении с другими. - 6 баллов (2+2+2)

Вопрос №4 – Ответы на этот вопрос существенно расходятся. Например, марксистское учение об обществе исходит из необходимости и возможности уничтожения **неравенства** как наиболее яркого проявления социальной несправедливости. Для решения этой задачи нужно в первую очередь изменить систему экономических отношений, ликвидировать частную собственность на средства производства. В других теориях социальное расслоение также расценивается как зло, однако люди должны принимать такое положение как неизбежность. Те же, кто расценивает неравенство как положительное явление, подчеркивают, что его отсутствие (социальная однородность) приведет общество к гибели. При этом многие исследователи отмечают, что в большинстве развитых стран под влиянием проводимой политики происходит уменьшение социальной поляризации, увеличиваются средние слои и сокращаются группы, относящиеся к крайним общественным полюсам. Следовательно, процессы социального расслоения поддаются определенному регулированию. - 8 баллов (4+4)

### **VIII. Проанализируйте результаты опроса, приведенные на диаграмме, и ответьте на следующие вопросы.**

На диаграмме представлена динамика распределения ответов респондентов на вопрос «Если говорить о следующих 5 годах, это будет для экономики страны хорошим или плохим временем?», который задавался в ходе исследований в октябре 1998 года и в декабре 2013 года. Исследования проводились ВЦИОМом по общероссийским репрезентативным выборкам.

Максимальное количество баллов за задание - 8 баллов.



**1. Какая оценка перспектив развития экономики страны преобладает в результате опроса в 1998 году?**

2. Опишите, по результатам анализа диаграммы, как изменились оценки перспектив развития экономики России в 2013 году по сравнению с 1998 годом.
3. Укажите две социально-исторические причины, с помощью которых можно объяснить различия в оценках населения России о будущем экономики страны в 1998 и 2013 годах.
4. Приведите два примера влияния изменений в экономике переходного периода на социальную структуру общества. Каким образом социально-экономические преобразования последних лет отражаются в социальной политике российского правительства?

#### **ПРАВИЛЬНЫЕ ОТВЕТЫ НА ЗАДАНИЕ:**

*Вопрос №1 - в 1998 году наиболее преобладающей группой были те, кто затруднился с ответом о перспективах в экономике страны. – 1 балл*

*Вопрос №2 - по сравнению с 1998 годом в 2013 году почти половина респондентов (46,5%) считала, что для экономики страны следующие пять лет будут не хорошим, но и не плохим временем. В 1998 году этих респондентов было в почти на одну треть меньше. Хорошие годы ожидают 13,4% респондентов, что почти в два раза больше, чем в 1998 году. Важным показателем настроений является то, что в 2013 году на 55% уменьшилось количество тех, кто оценивает перспективы экономики как плохие. На 9,6% уменьшилась группа респондентов, затруднившихся с ответом. - 2 балла*

*Вопрос №3 - могут быть любые варианты: события 1991 года, экономический кризис в России в 1998, мировой финансовый кризис 2008-2011 гг, высокий уровень инфляции в нашей стране, социальный кризис 2010-2012 гг, период стабильности и «сытых нулевых» в начале 2000-х гг. - 2 балла*

*Вопрос №4 – 3 балла*

*(допускаются иные формулировки ответа, не искажающие его смысла).*

*– падение рождаемости, сокращение промышленного рабочего класса, исчезновения четких границ между классами и социальными группами, появление новых социальных групп и слоев – финансистов, коммерсантов и др.*

*Дан ответ на вопрос:*

*Социальная поддержка малоимущих, биржи труда, ночлежки и др.*

*Правильно приведены два примера влияния изменений в экономике на социальную структуру, дан ответ на вопрос – 3 балла.*

#### **IX. Ответьте на вопросы по приведенному ниже тексту.**

**Максимальное количество баллов за задание – 8 баллов.**

Джеймс Дж. Фрэйзер, один из отцов-основателей британской социальной антропологии и автор классических исследований тотемизма, магии и традиционных верований, так описывает табу, связанные с приемом пищи: «Ни один человек и ни одно животное под страхом смертной казни не смеют посмотреть на правителя Лоанго во время еды или питья. Когда в комнату, где обедал этот правитель, вбежала его любимая собака, вождь приказал, чтобы ее убили на месте. Однажды собственный сын вождя, мальчик двенадцати лет, по оплошности застал его за питьем. Отец незамедлительно приказал пышно одеть, на славу угостить, а затем... четвертовать его и носить части тела по городу с объявлением, что он видел правителя за питьем. Когда правитель имеет желание выпить, ему приносят чашу с вином. Виночерпий держит в руке колокольчик, и, как только он передал чашу правителю, отворачивается от него и звонит в колокольчик; при этом все присутствующие распластываются ниц на земле и пребывают в этом положении до тех пор, пока правитель не допьет вино. Примерно так же обстоит дело с едой. Для этой цели у правителя имеется специальный дом; в нем на столе расставляются кушанья. Верховный вождь входит туда и закрывает за собой дверь; по окончании еды он стучит в дверь и выходит наружу. Так что никто никогда не видел его за едой и питьем. Считается, что, если бы кому-нибудь это удалось сделать, правитель умер бы в тот же миг. Остатки пищи зарываются для того, чтобы они не попали в руки колдунов и те с их помощью не околдовали бы монарха роковыми чарами».



1. Дайте развернутое определение «табу»?

2. Какие функции выполняют табу в жизни традиционных обществ?

3. Приведите два примера табу в истории человечества. Какие общественные элементы, на ваш взгляд, заменили табу в современных обществах?

**ПРАВИЛЬНЫЕ ОТВЕТЫ НА ЗАДАНИЕ:**

*(допускаются иные формулировки ответа, не искажающие его смысла).*

Вопрос №1 – 2 балла

*В ответе может быть приведено определение:*

*система запретов на совершение определенных действий, нарушение которых, по первобытным представлениям, карается сверхъестественными силами.*

Вопрос №2 – 2 балла

*В ответе могут быть названы следующие функции:*

*Табу позволяют*

- воспринять опыт предков,*
- задают границы возможной деятельности для индивидов,*
- подчиняют их желания и инстинкты коллективным нормам и интересам.*

Вопрос №3 – 4 балла

*В ответе могут быть приведены два примера табу:*

- запрет на инцест*
- пищевые табу*

*Указаны общественные элементы, заменившие табу, например:*

- правовые нормы*
- религиозная мораль (в частности, в Библии отражен бывший табу запрет на инцест).*

**X. Ответьте на вопросы по приведенному ниже тексту.**

**Максимальное количество баллов за задание – 8 баллов.**

Французский журналист Ф. Ламур писал в 1937 г. о Всемирной парижской выставке: «То, что навеки запечатлется в памяти парижан, венчая этот праздничный город, достигая высоты небес, – это гигантская статуя павильона Советов, в которой молодость прорывается в великолепной радостной легкости, как большая надежда, шагающая к небу». Президенту национального синдиката журналистов Ж. Бурдону скульптурная группа советского павильона напоминала Самофракийскую Победу – великий эллинский символ, обновленный в камне и металле.

1. Укажите фамилию автора той скульптуры – одного из самых известных и узнаваемых монументов советской эпохи.

2. Монумент, о котором идет речь, можно рассматривать и как своеобразный символ социальной структуры советского общества, сложившейся к середине 1930-х гг.

**Назовите элементы этой структуры.**

3. Сам выставочный павильон, облицованный самаркандским мрамором, был построен по проекту Б. Иофана. Вход в здание украшали барельефы скульптора И.М. Чайкова: гербы СССР и союзных республик.

**Сколько гербов союзных республик было размещено на фасаде советского павильона?**

**ПРАВИЛЬНЫЕ ОТВЕТЫ НА ЗАДАНИЕ:**

Вопрос №1 – В. Мухина - 2 балла

Вопрос №2 – Рабочий класс, колхозное крестьянство, интеллигенция. - 2 балла

Вопрос №3 - 11 республик на тот момент входили в состав СССР, 11 гербов. - 4 балла

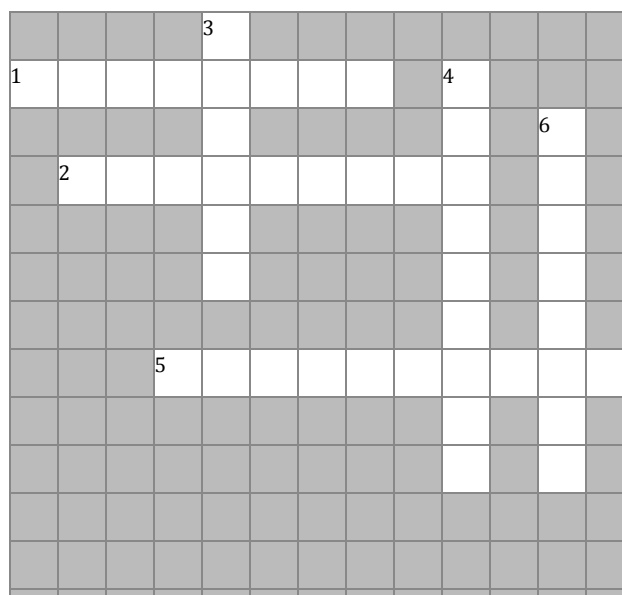
## ВАРИАНТ 2

### I. Решите кроссворд

Вносимые слова должны быть написаны согласно правилам орфографии.

*Максимальное количество баллов за задание - 6 баллов.*

*по 1 баллу за каждый правильный ответ*



#### По горизонтали:

1. предположение, требующее проверки, подтверждения опытным путем
2. термин происходит от названия древнегреческого города Мегалополис, возникшего в результате слияния более 36 поселений Аркадии
5. исключительное право, преимущество, льгота, представляемые кому-либо в отличие от других

#### По вертикали:

3. группа людей, социальный слой, объединённый по каким-либо признакам (возрастному, профессиональному, имущественному и т.п.)
4. инакомыслящий человек, не согласный с господствующей в стране идеологией
6. серьёзное разногласие, острый спор, приводящий к борьбе

### ***ПРАВИЛЬНЫЙ ОТВЕТ***

#### По горизонтали:

- 1. гипотеза*
- 2. мегаполис*
- 5. привилегия*

#### По вертикали:

- 3. страта*
- 4. диссидент*
- 6. конфликт*

**II. Соотнесите события отечественной истории и мировой социологии, которые происходили практически одновременно (в пределах одного десятилетия). Каждой позиции из левого столбца должна соответствовать только одна позиция из правого столбца.**

**Максимальное количество баллов за задание - 8 баллов.**

События российской истории	События мировой социологии
1. Контрнаступление Красной Армии под Сталинградом	А. Выход в свет «Манифеста Коммунистической партии» К. Маркса и Ф. Энгельса
2. Принятие «Указа о трехдневной барщине»	Б. Публикация работы М. Вебера «Протестантская этика и дух капитализма»
3. Объявление России республикой	В. Открытие феномена референтной группы Г. Хайменом
4. Создание высшего цензурного органа т.н. Бутурлинского комитета	Г. Публикация книги Т. Мальтуса «Очерки о законе народонаселения»
	Д. Парето разработал теорию циркуляции элит

Ответы впишите в таблицу

**ПРАВИЛЬНЫЙ ОТВЕТ**

1	2	3	4
В	Г	Д	А

**III. Ни одна наука не обходится без своего специального языка – терминологии. Не является исключением и наука социология. Определите, о каком термине в нижеприведенном тексте идет речь. Термин должен быть написан согласно правилам орфографии.**

**Максимальное количество баллов за задание - 3 балла.**

*Отдельным общественным группам свойственны особые черты сознания, поведения, стиля жизни. Они создают собственную культурную нишу, которая может включать откровенное отрицание традиционных идей и поведения.* Так, в 1960-е отвергалась культура мейнстрима как связанная с конкуренцией, эгоистичная и материалистическая. Взамен нее хиппи предпочитали общинный стиль жизни, принцип которого «быть», а не «делать»; развитие же личности, или «расширение сознания», ценилось превыше таких материальных благ, как дома и автомобили. Эти представления привели к тому, что некоторые люди оказались «выпавшими» из рамок большого общества.

**ТЕРМИН** \_\_\_\_\_

**ПРАВИЛЬНЫЙ ОТВЕТ** \_\_\_ КОНТРИКУЛЬТУРА \_\_

**IV. Заметный вклад в развитие мировой социологии внесли российские ученые. Изучите биографию одного из них и ответьте на вопросы, вспомнив исторические события, связанные с деятельностью героя.**

**Максимальная оценка за задание - 15 баллов**



**Михайловский Николай Константинович** (1842-1904) – русский публицист, социолог, литературный критик, переводчик, теоретик народничества. Был студентом Петербургского института горных инженеров, учебу в котором вследствие участия в 1863 в студенческих волнениях не завершил. Небольшое наследство, полученное от отца, калужского дворянина, истратил на попытку организовать кооперативную артель по образцу мастерской Веры Павловны из романа «Что делать?» Н.Г. Чернышевского. С 1868 г. Н.К. Михайловский участвовал в «Отечественных записках», редактором которых был с 1877 г. и оставался до самого закрытия журнала [в 1884 г.], превратив его в популярнейший легальный орган народничества. В эти же годы он поддерживал народолюбцев, публиковался

в их нелегальном журнале "Народная Воля". В 1880-е гг. критиковал теорию «малых дел» и толстовство. Свою дальнейшую деятельность Н.К. Михайловский посвятил борьбе с правительственной и общественной реакцией, ведшейся им с точки зрения народнического мирозерцания. Марксизма, возникшего в России, Михайловский сначала просто не заметил, а с 1890-х гг. вступил с ним в отчаянную борьбу, расценив его как одно из проявлений все той же реакции. Печатным органом, в котором Михайловский проводил свои взгляды, стал с начала 1890-х гг. журнал «Русское богатство».

Его философские взгляды носили преимущественно позитивистский характер: критическое отношение к любому типу отвлеченного философствования, признание приоритета фактов в процессе познания («правда» фактов – «правда объективная»). В сфере социологии Н.К. Михайловский следовал основополагающим принципам «субъективного метода» П.Л. Лаврова. С его точки зрения, смысл исторического развития заключается в формировании и совершенствовании личностного начала. Развитие личности – высший и единственный критерий общественного прогресса, который не может не учитывать социология в своем опыте истолкования общественной жизни. Русская крестьянская община, по Михайловскому, может стать исторической альтернативой капиталистическому укладу, так как в ней содержатся предпосылки для гораздо более полноценного и всестороннего развития личности. Противостояние личности и общества, личности и государства – важнейшая составляющая исторического процесса на всех его этапах. Существенный аспект этого противостояния фиксирует сформулированная Михайловским концепция «героев» и «толпы». Стихийность и даже абсурдность массового сознания, сознания «толпы», ориентированной на некоторые образцы эталонного, «героического» поведения и слепо поклоняющейся своим «героям», несут в себе, считал Михайловский, серьезную социальную угрозу личностному началу в истории.

В начале XX в. в кругах демократической, особенно народнической, интеллигенции фигура Н.К. Михайловского была окружена культом, его ставили в один ряд с крупнейшими деятелями освободительного движения, такими, как А.И. Герцен и Н.Г. Чернышевский.

1. **Укажите фамилию русского писателя, публициста, общественного деятеля, совместно с которым Н.К. Михайловский издавал журнал «Русского богатство» в 1890-е гг.**
2. **Назовите даты основания и роспуска организации «Народная воля».**  
**Какой метод политической борьбы стал одним из основных в деятельности народовольцев?**
3. **Н.К. Михайловский был критиком религиозно-этического течения рубежа XIX-XX вв., возникшего под влиянием религиозно-философского учения Л.Н. Толстого. Приведите три из числа основных положений морально-этической и социальной идеологии толстовства.**

### ***ПРАВИЛЬНЫЕ ОТВЕТЫ НА ЗАДАНИЕ:***

*Вопрос №1 - В.Г. Короленко – 2 балла*

*Вопрос №2 – 4 балла (2+2)*

*- 1879-1887 гг. – 2 балла*

*- Террор – 2 балла*

*Вопрос №3 – 9 баллов (3+3+3)*

*Может быть указано:*

*– всепрощение,*

*– непротивление злу насилием,*

*– отказ от вражды с любым народом,*

*– нравственное самоусовершенствование, опрощение.*

*– Согласно учению, духовные ценности важнее материальных.*

**V. По результатам исследования «О чем мечтают россияне: идеал и реальность», проведенного Центром социального прогнозирования и маркетинга в 2012 году, были получены следующие данные. Проанализируйте результаты опроса, приведенные в таблице, и ответьте на следующие вопросы.**

**Максимальное количество баллов за задание - 8 баллов.**

В каких сказочных и песенных образах, по вашему мнению, полнее и ярче всего воплотилась ваша собственная мечта?	Тип поселения	
	мегаполис	сельское поселение
Мечта о неукротимой удали и воли в «Песни о Стеньке Разине»	10,5	8,2
Мечта о случайном везении для обычного простодушного паренька в сказке «По щучьему велению»	20,5	27,4
Мечта о том, что добродетель и трудолюбие рано или поздно будут вознаграждены в сказке «Золушка»	36,8	44,8
Мечта о «хорошем царе» в цикле сказок о Петре I	7,0	11,8
Мечта о справедливых и грозных защитниках, наказывающих злодеев в былинах о русских богатырях	21,6	20,9
Мечта о постижении вершин мастерства и красоты в сказках «Каменный цветок», «Малахитовая шкатулка»	22,8	22,7
Мечта о торжестве простого работника над господином в «Сказке о попе и его работнике Балде»	7,6	11,8
Мечта о неограниченном материальном изобилии в сказке «Гуси-лебеди», где речь идет о «молочных реках в кисельных берегах»	11,1	19,2

- 1. На основе данных таблицы составьте список из двух сказочных и песенных образов, в которых наиболее полно воплотились мечты жителей мегаполиса.**
- 2. На основе данных таблицы составьте список из двух сказочных и песенных образов, в которых наиболее полно воплотились мечты жителей сельских поселений.**
- 3. Николай Александрович Бердяев в «Судьбе России» писал: «Противоречие русского бытия всегда находили себе отражение в русской литературе и русской философской мысли. Творчество русского духа так же двойно, как и русское историческое бытие». На основе данных таблицы выявите противоречие в мечтах у жителей сельских поселений.**
- 4. Как взаимосвязаны мечты личности с ее социальными установками?**

**ПРАВИЛЬНЫЕ ОТВЕТЫ НА ЗАДАНИЕ:**

*Вопрос №1 - Мечта о том, что добродетель и трудолюбие рано или поздно будут вознаграждены в сказке «Золушка», Мечта о постижении вершин мастерства и красоты в сказках «Каменный цветок», «Малахитовая шкатулка» - 2 балла*

*Вопрос №2 - Мечта о том, что добродетель и трудолюбие рано или поздно будут вознаграждены в сказке «Золушка», Мечта о случайном везении для обычного простодушного паренька в сказке «По щучьему велению» - 2 балла*

*Вопрос №3 Противоречие заключается в том, что с одной стороны, жители сельских поселений понимают значимость трудолюбия для достижения мечты в жизни, а с другой надеются на случайность в исполнении их желаний. - 2 балла*

*Вопрос №4 - - 2 балла*

*Мечты и социальные установки являются мотивами деятельности личности. Мечта – это образ желаемого, которое не представлено в сегодняшней ситуации, но может быть создано в результате деятельности, а социальные установки – это ориентация человека на определенный социальный объект, выражающая предрасположенность к действию определенным образом относительно данного объекта.*

VI. Проанализируйте текст, содержащий историческую информацию и ответьте на следующие вопросы.

Максимальное количество баллов за задание - 18 баллов.

**КАРТОЧКА**  
лишенного избирательных прав.

Фамилия Абрамов Имя Федор Отчество Семенович  
 Селение Борисово сельсовет Борисовский район Городицкий  
 Кроме главы семьи, лишено избирательных прав членов семьи, состоящих на его иждивении (количество) 7  
 Количество едоков всего 8 из них в возрасте с 18 лет 2  
 Количество работоспособных членов семьи 2  
 Посева десятины (всех культур) 11 Всего скота 26 всех видов возрастов  
 Из них рогатого и рабочего скота: { Коров 19  
 Лошадей 18  
 Волков \_\_\_\_\_  
 Верблюдов \_\_\_\_\_  
 Тракторов \_\_\_\_\_  
 Молотилок копн. \_\_\_\_\_  
 Молотилок паров. \_\_\_\_\_  
 Железк. \_\_\_\_\_  
 Косилок \_\_\_\_\_  
 Триеров \_\_\_\_\_  
 Сложные с.-х. машины: \_\_\_\_\_  
 Годовой доход от сдачи машины в аренду (рублей) \_\_\_\_\_  
 Какие предприятия имеются в данном хозяйстве (мельницы, крупорушки, шерстоочески, маслобойный завод, кирпичный завод и др.) \_\_\_\_\_  
 Общая сумма доходности хозяйства (по налоговым данным) рублей \_\_\_\_\_  
 Наем рабочих: { постоянных \_\_\_\_\_  
 сезонных, общее количество дней найма в году \_\_\_\_\_  
 Сумма уплачиваемого налога по индивидуальному обложению в 29 году 60 ден.  
 в 30 году 394 руб.  
**Данные, характеризующие лишено избирательных прав.**  
 Каким мерам судебного и общественного воздействия подвергался глава данного хозяйства (107 ст. УК, Кратное обложение, 61 ст. УК) в период хлебозаготовок:  
 В 1927 году \_\_\_\_\_  
 В 1928 году \_\_\_\_\_  
 В 1929 году \_\_\_\_\_  
 Другие данные \_\_\_\_\_  
 9 сентября 1930 г. Пред. сельсовета Земляничкин  
 Секретарь сельсовета Борисов  
 (ПРИМЕЧАНИЕ: Подписи Пред. и Секретаря в скобках нужно писать разборчиво.)

В советском лексиконе послереволюционного времени прочное место заняло слово «лишенец». Отстранить от выборов в органы власти этих теперь уже «бывших» людей большевики рассматривали как первоочередную задачу. И в 65-й статье первой советской конституции было закреплено семь категорий лиц, лишаемых избираемых прав.

1. Укажите дату принятия первой Конституции РСФСР.

2. Внимательно изучите документ эпохи – карточку лишено избирательных прав.

Определите, какое основание стало решающим для того, чтобы Абрамов Федор Семенович был зачислен в категорию «лишенцев».

Назовите еще 2 категории лиц, лишаемых по первой Конституции РСФСР избираемых прав.

3. Москвич Шитц записал в дневнике 10 апреля 1929 г.: «По слухам, американцы, пораженные тем, что в одной Москве 70 000 лишенцев, т.е. граждан, подвергнутых политической смерти, как бы преступников, да еще лишенных хлеба, предложили учредить новую АРА [Американская администрация помощи (англ. American Relief Administration, ARA, организация в США, известная в Советской России участием в оказании помощи по ликвидации голода 1921-1923 гг. — прим.) для поддержки этих обреченных. Им, будто бы, отказали»

Действительно, лишение избирательных прав стало не единственной мерой, в которой власть реализовывала классовый подход.

**Приведите еще не менее трех примеров прав, в которых были поражены лишенцы.**

4. Конституция, принятая 5 декабря 1936 г., в ст. 135 впервые провозглашала всеобщее избирательное право в СССР, тем самым статус «лишенца» переставал существовать.

**Каким образом, согласно конституции, объяснялась возможность той меры?**

### ***ПРАВИЛЬНЫЕ ОТВЕТЫ НА ЗАДАНИЕ:***

*Вопрос №1 - 1918 г. 1 балл*

*Вопрос №2 – 6 баллов (2+2+2)*

*- Абрамов был лишен прав из-за того, что нанимал рабочую силу (1 наемный работник + сезонные – 60 дней в году) – 2 балла*

*- Могут быть названы следующие категории «Лишаемые избирательных прав» (любые две):*

- лица, живущие на нетрудовые доходы;*
- частные торговцы, торговые и коммерческие посредники;*
- монахи, духовные служители церквей и религиозного культа;*
- служащие и агенты бывшей полиции, особого корпуса жандармов и охранного отделения, а также члены царствовавшего дома;*
- умалишенные и состоящие под опекой;*
- лица, осужденные за корыстные и порочащие преступления на срок, установленный законом или судебным приговором. – 2+2 балла*

*Вопрос №3 –9 баллов (3+3+3)*

*Может быть названо:*

- исключались из системы карточного снабжения, введившейся с 1928 г.;*
- выселялись из муниципализированных домов;*
- исключались со службы во время чисток;*
- дети не принимались в вузы,*
- не выдавались паспорта и др.*

*Вопрос №4 –2 балла*

*провозглашалась полная победа социализма в стране, ликвидация эксплуататорских классов*

**VII. Проанализируйте текст, содержащий социологическую информацию и ответьте на следующие вопросы.**

***Максимальное количество баллов за задание - 18 баллов.***

Основатель феноменологической социологии Альфред Шюц утверждал, что по сравнению с естественными науками, «...фактам, событиям и данным, с которыми имеет дело представитель общественных наук, присуща совсем иная структура. Его поле научного наблюдения, социальный мир, никак не является бесструктурным. Он имеет собственное значение и структуру релевантности для человеческих существ, в нем живущих, думающих и действующих. Они уже осуществили выборку и проинтерпретировали этот мир в конструктах обыденного мышления повседневной жизни, и именно эти объекты мышления воздействуют на их поведение, определяют цели их действий и доступные средства их достижения, – короче, помогают им сориентироваться в природном и социокультурном окружении и поладить с ним. Объекты мышления, созданные социальными учеными, отсылают нас к объектам мышления, созданным здравым смыслом людей, живущих повседневной жизнью среди других людей, и основаны на таких объектах. Так что используемые социальным ученым конструкты являются, так сказать, конструктами второго порядка, а именно конструктами конструктов, созданными действующими лицами на социальной сцене, чье поведение социальный ученый наблюдает и пытается объяснить в соответствии с процедурными правилами своей науки».

**1. Назовите стороны, участвующие в процессе познания.**

**2. Назовите и дайте характеристику каждой их форм рационального познания.**

**3. Назовите три уровня социологического знания и раскройте сущность каждого из них.**

**4. В чем заключаются особенности научного познания общества? Укажите не менее двух особенностей, дав им развернутую характеристику.**

***ПРАВИЛЬНЫЕ ОТВЕТЫ НА ЗАДАНИЕ:***

***Вопрос №1 – 2 балла***

*Субъект познания (познающий человек) и объект познания (познаваемый предмет)*

***Вопрос №2 – 2 балла***

*Понятие, суждение, умозаключение.*

- Понятие – мысль, выделяемая из предметной области и собирающая в класс объекты на основе их общего и отличительного признаков.*
- Суждение – мысль, в которой утверждается наличие или отсутствие какого-либо положения дел.*
- Умозаключение – из некоторых суждений путем преобразования содержащейся в них информации мы делаем вывод.*

***Вопрос №3 - 6 баллов (2+2+2)***

*Теоретический уровень представляют общесоциологические теории, которые отражают общие вопросы строения и функционирования общества. На уровне прикладных социологических исследований используются различные методы: наблюдение, опрос, изучение документов, эксперимент. С их помощью социология дает достоверное знание о конкретных процессах, происходящих в обществе. Теории среднего уровня (социология семьи, социология труда, социология конфликтов и т.п.) являются связующим звеном между общесоциологическими теориями и прикладными исследованиями, дающими фактические сведения о явлениях реальной действительности.*

***Вопрос №4 - любые две особенности - 8 баллов (4+4)***

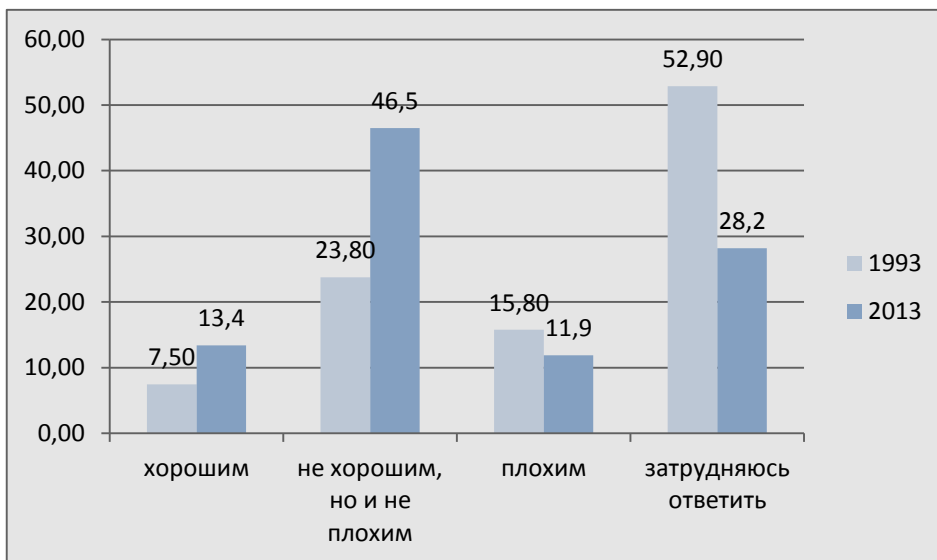
- ученый-обществовед изучает такой объект, к которому принадлежит и сам: он и исследователь социальной жизни, и ее участник.*
- Более того, условием успешного познания других людей, культур и исторических эпох оказывается способность сопереживания, сочувствия, способность увидеть и почувствовать так, как видят и чувствуют другие люди.*
- Ученый-обществовед стремится к полноте описания особенностей изучаемого объекта. Это означает, что любое социальное явление необходимо рассматривать в его историческом развитии и во взаимной связи с другими социальными явлениями, т. е. в историческом и культурном контексте.*
- Научный факт всегда предполагает выявление значимого в изучаемом общественном явлении. Он включает в себя оценку ученым его роли в происходящем, интерпретацию социального факта. Создавая целостную научную теорию, ученый определяет, какие именно из известных ему фактов являются значимыми для понимания социальной закономерности.*

**VIII. Проанализируйте результаты опроса, приведенные на диаграмме, и ответьте на следующие вопросы.**

На диаграмме представлена динамика распределения ответов респондентов на вопрос «Если говорить о следующих 5 годах, это будет для экономики страны хорошим или плохим временем?», который задавался в ходе исследований в феврале 1993 года и в декабре 2013 года. Исследования проводились ВЦИОМом по общероссийским репрезентативным выборкам.



**Максимальное количество баллов за задание - 8 баллов.**



- 1. Какая оценка перспектив развития экономики страны преобладает в результате опроса в 1993 году?**
- 2. Опишите, по результатам анализа диаграммы, как изменились оценки перспектив развития экономики России в 2013 году по сравнению с 1993 годом.**
- 3. Укажите две социально-исторические причины, с помощью которых можно объяснить различия в оценках населения России о будущем экономики страны в 1993 и 2013 годах.**
- 4. Каким образом россияне адаптируются в условиях социально-экономических преобразований? Каким образом социально-экономические преобразования последних лет отражаются в социальной политике российского правительства?**

**ПРАВИЛЬНЫЕ ОТВЕТЫ НА ЗАДАНИЕ:**

Вопрос №1 - в 1993 году наиболее преобладающей группой были те, кто затруднился с ответом о перспективах в экономике страны. – **1 балл**

Вопрос №2 – **2 балла**

по сравнению с 1993 годом в 2013 году почти половина респондентов (46,5%) считала, что для экономики страны следующие пять лет будут не хорошим, но и не плохим временем. В 1993 году этих респондентов было в два раза меньше. Также почти в половину с 52,9 % в 1993 году до 28,2% в 2013 году уменьшилось количество выбравших вариант «затрудняюсь ответить». Хорошие годы ожидают 13,4% респондентов, что почти в два раза больше, чем в 1993 году. На 3,9% уменьшилось количество тех, кто оценивает перспективы экономики как плохие.

Вопрос №3 – **2 балла**

могут быть названы любые две причины:

- события 1991 года, мировой финансовый кризис 2008-2011 гг.
- высокий уровень инфляции в нашей стране,
- социальный кризис 2010-2012 гг. и др.

Вопрос №4 - **3 балла**

Может быть дан ответ на первый вопрос, например:

– через освоение новых ниш социального и экономического выживания, появляются новые социальные группы и слои населения – предприниматели, финансисты, коммерсанты и др.)

Может быть дан ответ на второй вопрос, например:

- социальная поддержка малоимущих,
- биржи труда,
- ночлежки и др.

Правильно даны ответы на два вопроса – **3 балла**

## **IX. Ответьте на вопросы по приведенному ниже тексту.**

***Максимальное количество баллов за задание – 8 баллов.***

Многие социальные антропологи считают, что язык, на котором говорят люди, влияет на то, как они мыслят и действуют. Эта идея известна как гипотеза Сепира-Уорфа, по имени двух, предложивших ее, американских лингвистов и антропологов: Бенджамина Уорфа и Эдварда Сепира. Э.Сепир пишет: «Люди живут не только в материальном мире и не только в мире социальном, как это принято думать: в значительной степени они все находятся и во власти того конкретного языка, который стал средством выражения в данном обществе... В действительности «реальный мир» в значительной мере неосознанно строится на основе языковых привычек той или иной социальной группы.». Например, в области лексики говорящий по-русски скажет «рука», а говорящий по-английски должен выбирать между “hand” (кисть руки) и “arm” (рука от плеча до кисти). В целях быстрой ориентации в пространстве, эскимосы и алеуты употребляли более двадцати указательных местоимений, каждое из которых обозначало точное нахождение объекта на определенном месте или расстоянии от говорящего (по-эскимосски: тана «этот рядом», игна «тот подальше, впереди», самна «тот внизу», пикна «тот выше», агна «тот, проходящий стороной», амна «тот, невидимый», укна «тот приближающийся», икна «тот, на другой стороне», кагна «тот снаружи» и т.д.). Или, в области грамматики, говоря по-английски, мы каждый раз должны подчеркивать, имеем ли мы в виду какой-то определенный предмет (с помощью определенного или неопределенного артикля), а говоря по-русски, мы этого делать не должны. Таким образом, разные языки заставляют нас обращать внимание на разные стороны ситуации общения.

**1. Дайте развернутое определение языкового общения.**

**2. Прокомментируйте связь между мышлением и языком.**

**3. Как связаны опыт того или иного народа и его язык? Обоснуйте свой ответ (приведите 2 примера).**

### ***ПРАВИЛЬНЫЕ ОТВЕТЫ НА ЗАДАНИЕ:***

*(допускаются иные формулировки ответа, не искажающие его смысла).*

#### ***Вопрос №1 – 2 балла***

*В ответе может быть приведено определение:*

*Языковое общение – сложный вид социальной коммуникации. В нем выделяются фонетические и словарно-синтаксические аспекты, сочетание которых обеспечивает полновзвучную устную и выразительную письменную речь, на основе которой представители данного народа могут быть поняты представителями другого народа. Такое общение становится базой для взаимопонимания и обмена опытом деятельности.*

#### ***Вопрос №2 – 2 балла***

*В ответе может быть дан следующий комментарий:*

*Язык является главным средством выражения мысли. Слова выделяют и закрепляют из огромного числа свойств предметов нашего внимания одну определенную особенность, одновременно указывая на конкретные проявления действительности и обобщая их. Язык позволяет закреплять устойчивые смыслы и передавать их от поколения к поколению. Индивидуальное мышление можно рассматривать как внутренний диалог.*

#### ***Вопрос №3 – 4 балла (2+2)***

*В ответе приведена связь:*

*Своеобразие языков различных народов отражает специфику тех природных и социальных условий, в которых они существуют и развиваются, а также ключевые моменты их положения в истории человечества.*

*Приведены примеры, например:*

*- В языках ряда северных народов существует до двух-трех десятков обозначений оттенков белого цвета (соответствующих оттенкам снега в различных условиях: прочный блестящий снег, талый снег и т. п.).*

*- Крылатая фраза из трагедии «Ромео и Джульетта» Уильяма Шекспира «Чума на оба ваши дома!» является «историческим эхом» страшной эпидемии чумы, «черной смерти», охватившей в середине 14 века европейские страны. Россию эта пандемия не затронула, поэтому более типичное выражение в русском языке «Холера тебя подери» является отголоском знакомой русским другой страшной болезни.*

*Также могут быть приведены любых два других примера.*

*Правильно объяснена связь опыта и языка, указаны два примера – 4 балла*

## **X. Ответьте на вопросы по приведенному ниже тексту.**

***Максимальное количество баллов за задание – 8 баллов.***

По приказу царя в сенях перед Переднею Палатою Кремля были сожжены все разрядные книги родословных дворян. Монарх объявил, что с этого дня «никому ни с кем никакими преимуществами, ни родом, ни службою не считаться и никого малыми чинами и бедностью не упрекать».

**1. О каком событии идет речь?**

**2. Назовите имя царя, принявшего то историческое решение.**

**3. В чем состояли последствия того шага для дальнейшего социального и политического развития России? Приведите не менее двух положений тех последствий.**

### ***ПРАВИЛЬНЫЕ ОТВЕТЫ НА ЗАДАНИЕ:***

*Вопрос №1 – Отмена местничества – 2 балла*

*Вопрос №2 - Федор Алексеевич – 2 балла*

*Вопрос №3 – 4 балла (2+2)*

*Ответы могут быть:*

- основным источником продвижения по службе становились личные качества, профессиональные навыки, ревностная служба государю;*
- был нанесён удар притязаниям феодальной знати на власть;*
- представители дворянства, постепенно становившиеся опорой абсолютизма, одержали победу в борьбе с боярством за преобладание в правящей верхушке России.*

*Бюрократический принцип в формировании госаппарата побеждает принцип аристократический.*

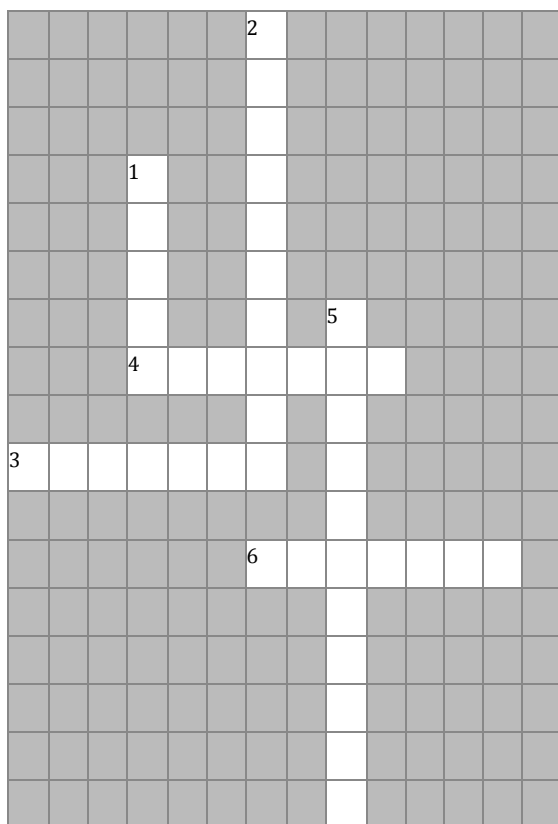
## ВАРИАНТ 3

### I. Решите кроссворд

Вносимые слова должны быть написаны согласно правилам орфографии.

*Максимальное количество баллов за задание - 6 баллов.*

*по 1 баллу за каждый правильный ответ*



По горизонтали:

3. мера воздействия, важнейшее средство социального контроля
4. «человек без паспорта»
6. представитель немногочисленной властвующей группы, контролирующей власть и капитал

По вертикали

1. малая группа, состоящая из двух человек
2. «власть столов»
5. согласно американскому социологу и историку XIX в. Л. Моргану, это - следующая за дикостью и варварством третья ступень общественного развития

### ***ПРАВИЛЬНЫЙ ОТВЕТ***

По горизонтали:

3. санкция
4. апатрид
6. олигарх

По вертикали:

1. диада
2. бюрократия
5. цивилизация

II. Соотнесите события отечественной истории и мировой социологии, которые происходили практически одновременно (в пределах одного десятилетия). Каждой позиции из левого столбца должна соответствовать только одна позиция из правого столбца.

*Максимальное количество баллов за задание - 8 баллов.*

*по 2 балла за каждый правильный ответ*

События российской истории	События мировой социологии
1. Принятие Конституции «развитого социализма»	А. Появление метафоры «невидимая рука рынка» А. Смита
2. Ходынская катастрофа	Б. Выход в свет трактата «Государь» Н. Макиавелли
3. Губернская реформа Екатерины II	В. Хоторнские эксперименты Э.Мэйо на фабрике «Вестерн Электрикс» в США
4. Строительство церкви Вознесения в Коломенском в честь рождения сына великого князя Василия III	Г. Появление понятия «стокгольмский синдром»
	Д. Г. Лебон написал работу «Психология народов и масс»

Ответы впишите в таблицу

### ***ПРАВИЛЬНЫЙ ОТВЕТ***

1	2	3	4
Г	Д	А	Б

**III. Ни одна наука не обходится без своего специального языка – терминологии. Не является исключением и наука социология. Определите, о каком термине в нижеприведенном тексте идет речь. Термин должен быть написан согласно правилам орфографии.**

*Максимальное количество баллов за задание - 3 балла.*

Социология как наука возникает в контексте массового общества. Массовое общество в свою очередь возникает в процессе перехода от традиционного общества с высокой рождаемостью и высокой смертностью к индустриальному обществу с низкой рождаемостью и низкой смертностью. В результате этого перехода численность населения мира увеличилась с 1 миллиарда в 1801 году до 7 миллиардов в 2011 году. Тем не менее, ситуацию, которая сложилась с народонаселением в России в настоящее время, специалисты оценивают как депопуляцию – суженное воспроизводство и сокращение численности населения с отрицательным естественным приростом. *Данные процессы, как и другие, связанные с народонаселением, изучает специальная наука, получившая свое название в 1841 году от французского ученого Ашиля Гийяра.*

**ТЕРМИН** \_\_\_\_\_

*ПРАВИЛЬНЫЙ ОТВЕТ*   ДЕМОГРАФИЯ  

**IV. Заметный вклад в развитие мировой социологии внесли российские ученые. Изучите биографию одного из них и ответьте на вопросы, вспомнив исторические события, связанные с деятельностью героя.**

*Максимальная оценка за задание - 15 баллов*



**Кареев Николай Иванович (1850–1931)** - выдающийся русский ученый – историк и социолог. Родился в семье мелкопоместного дворянина в Москве. Будучи студентом Московского университета, учился у Ф. И. Буслаева, С. М. Соловьева, В. И. Герье. Там же в 1879 г. успешно защитил магистерскую диссертацию по малоисследованной проблеме «Крестьяне и крестьянский вопрос во Франции в последней четверти XVIII в». Через некоторое время Н. И. Кареев уехал в Варшаву, где занял место экстраординарного профессора в местном университете. Был сторонником русско-польского сближения на основе равноправного партнерства. С тех позиций читал курс всеобщей истории, занялся изучением прошлого Польши. В 1884 в Москве защитил докторскую диссертацию «Основные вопросы философии истории», в которой с позиций позитивизма детально проанализировал соотношение философии и исторического знания. Важнейшими в историческом процессе, по мнению Н.И. Кареева, являются экономический и социальный факторы. Вместе с тем большое значение для исторического прогресса имеют идеи, умственная жизнь общества, деятельность отдельных личностей. В 1885 г. Кареев переехал в Петербург, работал сначала приват-доцентом, а затем профессором по курсу всеобщей истории в столичном университете. Одновременно преподавал на Высших женских курсах, в Александровском лицее, в Политехническом институте. На базе университетских курсов подготовил и опубликовал многотомный труд «История Западной Европы в новое время» (1892–1917), книгу «Сущность исторического процесса и роль личности в истории» (1890). Большой популярностью пользовались гимназические учебники Кареева. Придерживаясь либеральных и демократических взглядов, Н. И. Кареев выступал противником политики властей в отношении высшей школы. В 1904-1906 гг. был гласным Санкт-Петербургской городской думы. 8 января 1905 г. участвовал в знаменитой депутации общественных деятелей Петербурга, обратившихся к властям. Вступил в конституционно-демократическую партию, от нее же был избран в Государственную Думу первого созыва. В июле-августе 1914 г. пять недель находился в немецком плену. После событий 1917 г. не эмигрировал. Но публиковать статьи, книги, заниматься преподаванием ему было все труднее. Испытывал материальные лишения: голод, безденежье и, как результат, – болезни и слабость. Радостным событием для 79-летнего ученого стало его избрание в 1929 г. почетным членом Академии наук СССР и назначение высокой пенсии. Но в то же время был арестован его сын; в связи с т. н. академическим делом начались репрессии против близких друзей по научной и

профессорской среде. Н.И. Кареев первым в России начал читать систематический курс социологии, издал первое в России учебное пособие по социологии. Как социолог Н. И. Кареев сформировался под воздействием философских учений Л. Фейербаха и Н. Г. Чернышевского, социологических идей П. Л. Лаврова и Н. К. Михайловского, М. А. Бакунина и П. А. Кропоткина, Е. В. Де Роберти и М. М. Ковалевского. Несмотря на личное знакомство с К. Марксом и Ф. Энгельсом и высокую оценку ими его магистерской диссертации Н.И. Кареев, отдавая должное марксистскому учению, критически относился к концепции «экономического материализма».

1. Кроме преподавания на Высших женских курсах, Н.И. Кареев также читал лекции и на Курсах воспитательниц и руководительниц физического образования. **Назовите фамилии двух видных деятелей отечественной науки и образования, учредителей тех курсов.**
2. 8 января 1905 г. депутация общественных деятелей Петербурга обратилась к властям с определенными требованиями. **В чем заключалась суть предъявляемых требований?**
3. Н.И. Кареев был депутатом I Государственной думы от партии кадетов. **Укажите не менее трех положений, составлявших программные установки той партии в перводумский период.**

### ***ПРАВИЛЬНЫЕ ОТВЕТЫ НА ЗАДАНИЕ:***

*Вопрос №1 – 4 балла (2+2)*

*К.Н. Бестужев-Рюмин; П.Ф. Лесгафт*

*Вопрос №2 – 2 балла*

*Требованием отказать от применения силы против народной манифестации к Зимнему дворцу 9 января 1905 г.*

*Вопрос №3 – 9 баллов (3+3+3)*

- *Все российские граждане, без различия пола, вероисповедания и национальности, равны перед законом.*
- *Никто не может быть подвергнут преследованию иначе, как на основании закона - судебной властью и установленным законом судом.*
- *Увеличение площади землепользования. безземельных и малоземельных крестьян. государственными, удельными, кабинетскими и монастырскими землями, а также путем отчуждения. за счет государства частновладельческих земель с вознаграждением нынешних владельцев по справедливой (не рыночной) оценке.*

*Возможны другие варианты.*

**V. В 2011 году социологами было проведено исследование, посвященное образовательной среде. В таблице представлены ответы старшеклассников и студентов на вопрос о целях получения высшего образования. Проанализируйте представленные данные и ответьте на следующие вопросы.**

***Максимальное количество баллов за задание - 8 баллов.***

<b>Цели получения высшего образования</b>	<b>старшеклассники</b>	<b>студенты</b>
возможность избежать армии	13,5	9,6
возможность не работать, пока учишься в вузе	2,5	1,9
воплотить желание родителей	7,0	4,1
диплом даёт определенный статус	15,6	42,2
желание получить профессию, стать специалистом	70,9	55,1
иметь диплом, значит быть материально обеспеченным человеком	36,5	27,1
сейчас неприлично не иметь высшего образования	12,9	25,6
трудно сказать, особых целей не ставлю	1,5	2,4

1. На основе данных таблицы составьте список из двух целей получения высшего образования преобладающих у старшеклассников.

2. На основе данных таблицы составьте список из двух целей получения высшего образования преобладающих у студентов.

3. Для какой социальной группы (студенты или старшеклассники) более значимым является в целях получения образования фактор престижа? Объясните почему.

4. Исследователи, занимающиеся изучением проблем российского образования, фиксируют такое явление, как «избыточное образование». Объясните этот феномен.

### **ПРАВИЛЬНЫЕ ОТВЕТЫ НА ЗАДАНИЕ:**

*Вопрос №1 – желание получить профессию, стать специалистом, иметь диплом, значит быть материально обеспеченным человеком - 2 балла*

*Вопрос №2 - желание получить профессию, стать специалистом, диплом даёт определенный статус- 2 балла*

*Вопрос №3 - для студентов, т.к. для них вторым по значимости фактором получения образования является приобретения социального статуса, получаемого с высшим образованием, а с понятием социального статуса связано понятие — «престиж». Престиж (от франц. prestige — влияние, уважение, которыми пользуется кто-либо) — это оценка обществом или социальной группой общественной значимости тех или иных позиций, занимаемых людьми. - 2 балла*

*Вопрос №4 . Суть феномена «избыточное образование» в том, что, с одной стороны, в общей численности безработных увеличивается количество людей с высшим образованием, а с другой — растет число выпускников вузов, работающих не только не по специальности, а на должностях, которые вообще не требуют высшего образования. - 2 балла*

**VI. Проанализируйте текст, содержащий историческую информацию и ответьте на следующие вопросы.**

**Максимальное количество баллов за задание - 18 баллов.**



Понятие «поколение» - широко распространенная аналитическая категория. В социологии под ним обычно понимают общность людей примерно равного возраста, обладающих сходными культурными и социальными ориентирами и формами поведения. Большинство историков воспринимает «поколение» как условную модель, необходимую для того, чтобы выстроить цепь причинно-следственных связей в ходе социально-политических и социально-экономических исследований.

Поколение советской интеллигенции, сформировавшееся в «период оттепели», известно под названием «шестидесятников». Импульс становлению того поколения дало судьбоносное событие в истории нашей страны. Оно же послужило основанием для появления самоназвания того поколения.

**1. Какое самоназвание было принято шестидесятниками?**

**Объясните, какое событие и почему послужило основанием для такого самоназвания?**

2. Как свидетельствовал литературовед Л.А. Аннинский, «шестидесятники многое знали о себе. Знали, что они – поколение. Знали, кто их противники. Знали, что если и не одолеют противников реально (организационно, политически), то уж стиль свой создадут наверняка и этим все-таки решат главную задачу». **Какие черты оказались присущи тому стилю?**

**Назовите не менее трех положений, характеризовавших идеологическую, общественно-политическую, духовную жизнь поколения шестидесятников.**

**3. Во многом стиль шестидесятых был сформирован под влиянием бардовской песни. Внимательно рассмотрите изображение. Укажите фамилию человека, ставшего знаковой фигурой своего поколения, портрет которого представлен на данной марке.**

**4. Своеобразным рупором поколения шестидесятников стал журнал, возглавлявшийся в те годы А.Т. Твардовским. Приведите название журнала.**

### **ПРАВИЛЬНЫЕ ОТВЕТЫ НА ЗАДАНИЕ:**

Вопрос №1 - 6 баллов (2+2+2)

*Дети XX съезда - 2 балла*

*Доклад Н.С.Хрущева «О культе личности и его последствиях». – 2 балла*

*Определяющими событиями в жизни поколения стали смерть Сталина и доклад Н. С. Хрущёва на XX съезде КПСС, разоблачивший сталинские преступления. Для большинства «шестидесятников» XX съезд был катарсисом, разрешившим многолетний мировоззренческий кризис, примирявший их с жизнью страны. Последовавшая за XX съездом либерализация общественной жизни, известная как эпоха «оттепели», стала контекстом активной деятельности «шестидесятников». – 2 балла*

Вопрос №2 - 9 баллов (3+3+3)

*Шестидесятники активно поддержали «возвращение к ленинским нормам», отсюда апологетика В.Ленина. Романтизация научного познания и научно-технического прогресса оказала огромное влияние на развитие науки и весь советский быт. В искусстве взгляды «физиков» проявлялись не часто, в основном в жанре научной и научно-социальной фантастики, ярчайшим примером которой является проза братьев Стругацких, хотя иногда находила отражение и в произведениях реалистического жанра (роман Д. Гранина «Иду на грозу», фильм М. Ромма «9 дней одного года» и т.д.). Шестидесятники — убеждённые интернационалисты и сторонники мира без границ. Не случайно культовыми фигурами для шестидесятников были революционеры в политике и в искусстве — В. Маяковский, Вс. Мейерхольд, Б. Брехт, Э. Че Гевара, Ф. Кастро, а также писатели Э. Хемингуэй и Э. М. Ремарк.*

Вопрос №3 – Б. Окуджава - 2 балла

Вопрос №4 – «Новый мир» - 1 балл

**VII. Проанализируйте текст, содержащий социологическую информацию и ответьте на следующие вопросы.**

**Максимальное количество баллов за задание - 18 баллов.**

По утверждению известного отечественного социолога В.Т. Лисовского, «социология молодежи — отрасль социологической науки, изучающая молодежь как социальную общность, особенности социализации и воспитания вступающих в жизнь поколений, процесс социальной преемственности и унаследования молодежью знаний и опыта от старших поколений, особенности образа жизни молодежи, формирование ее жизненных планов и ценностных ориентации, в том числе профессиональных, социальную мобильность, выполнение социальных ролей различными группами молодежи».

Социологи изучают те основные стороны жизни, которые представляют собой общие и устойчивые способы включения молодого человека и группы в различные формы социальной жизнедеятельности. Социологию молодёжи следует отличать от ювенологии — комплексной дисциплины, изучающей молодёжь как социально-возрастную группу и объединяющей социологический, психологический, политологический, культурологический, сексологический, этический и другие подходы.



1. Какой возрастной период охватывает термин «тинейджер»? Объясните, почему, используя подсказку, содержащуюся в самом термине.
2. Назовите основные тенденции развития образования (не менее 5) в нашем обществе.
3. Почему молодежь стали рассматривать в качестве самостоятельной социальной группы лишь с переходом к индустриальному обществу? Охарактеризуйте каждую из трех причин.
4. Почему к отдельным общественным группам применим термин «субкультура»? Объясните, используя основные черты субкультуры. Укажите не менее двух современных молодежных субкультур, дав им развернутую характеристику.

### **ПРАВИЛЬНЫЕ ОТВЕТЫ НА ЗАДАНИЕ:**

Вопрос №1 – Из западной психологии к нам пришел термин «тинэйджер», охватывающий молодых людей от 13 до 19 лет, т.е. в возрасте, обозначаемом числительными, заканчивающимися на –teen (thirteen – nineteen) - **2 балла**

Вопрос №2 – Любые 5 тенденций -- **2 балла**

- влияние демографической ситуации на численность учащейся молодежи (только что начали преодолевать демографическую яму);
- образование приобретает все большую ценность;
- в учебных заведениях стали широко использоваться современные технологии (интернет и др.); перестраивается система высшей школы;
- появление и развитие платного образования, возможны другие варианты.

Вопрос №3 – **6 баллов** (2+2+2)

Молодежь как особая социальная группа стала восприниматься обществом только с переходом в индустриальную фазу развития. Это было обусловлено рядом причин.

- Во-первых, дальнейшее углубление разделения труда, вызванное промышленной революцией, отделило семью от процесса производства и управления общественными процессами. Это делало недостаточным семейное воспитание для овладения многими социальными ролями.
- Во-вторых, усложнение техники, растущая специализация потребовали для овладения необходимыми знаниями и навыками удлинения периода общего образования. В результате выход на рынок труда для большинства молодых людей отодвигался на все более поздние сроки.
- В-третьих, рост мобильности людей, усложнение общественной жизни, ускорение темпов социальных изменений вели к тому, что образ жизни старшего и молодого поколений стал существенно различаться; возникла молодежная субкультура.

Вопрос №4 – **8 баллов** (4+4)

Отдельным общественным группам свойственны особые черты сознания, поведения, стиля жизни. Они создают собственную культурную нишу — **субкультуру**, которая может быть достаточно замкнута и автономна по отношению к господствующей культуре (от лат. sub — частица, указывающая на нахождение под чем-либо, около чего-либо).

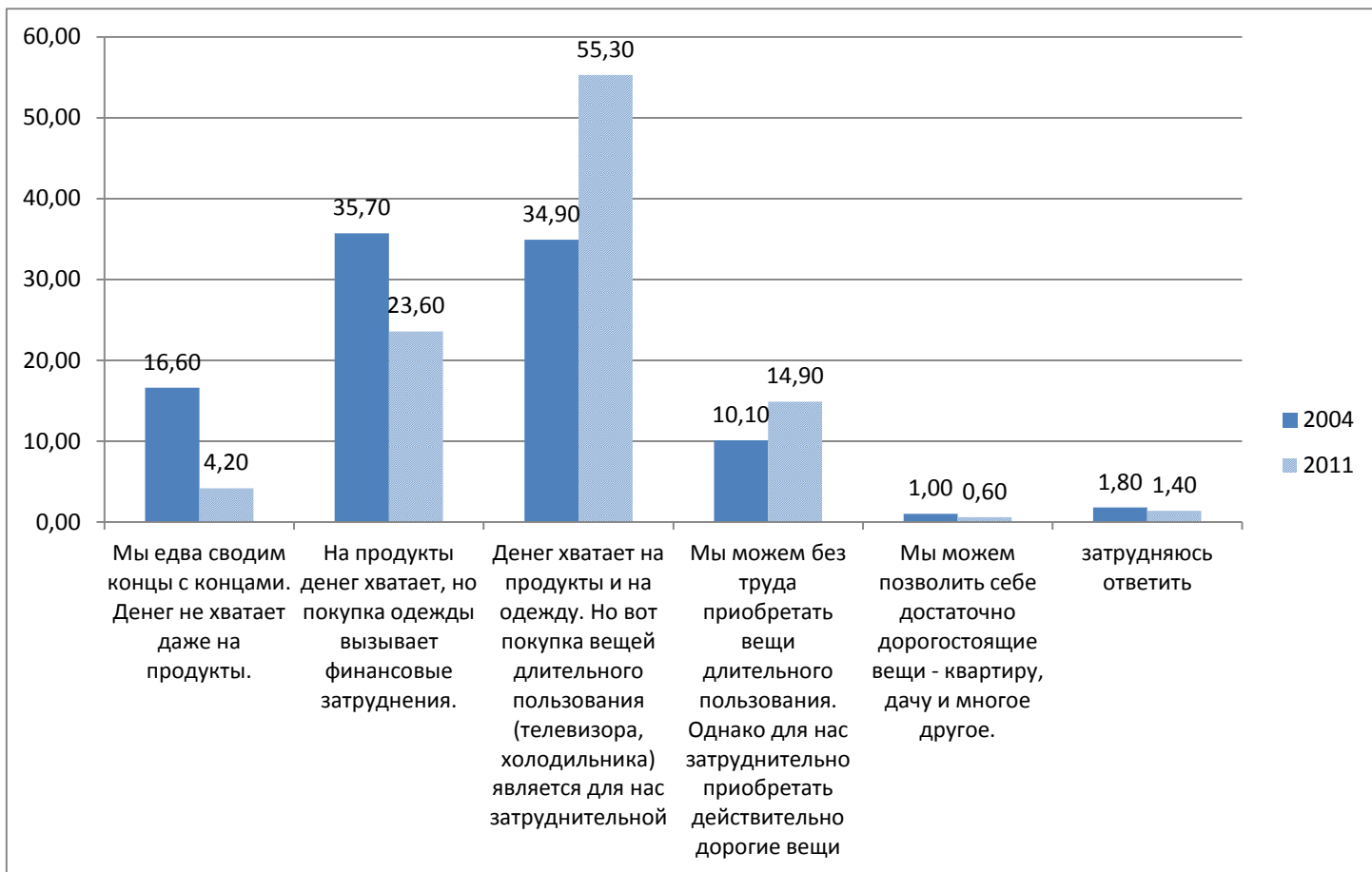
Многим молодежным группам свойственно противоречивое сочетание единообразия и непохожести, особенности. Единообразие (в стиле поведения, музыкальных пристрастиях, модной атрибутике) поддерживается внутри группы. Вместе с тем само сообщество стремится (прежде всего внешне) выделиться в общем потоке молодежных движений = обособление от общества..

Основные черты молодежной субкультуры: это вызов ценностям взрослых и эксперименты с собственным образом жизни; своеобразные вкусы, особенно в одежде и музыке; это скорее культура досуга, чем работы. Любые 2 примера – готы, диггеры и др.

### **VIII. Проанализируйте результаты опроса, приведенные на диаграмме, и ответьте на следующие вопросы.**

По данным Евразийского мониторинга, который представляет собой регулярное (мониторинговое) измерение основных показателей социальных настроений жителей стран постсоветского пространства, ответы россиян на вопрос: «К какой из следующих групп населения вы скорее могли бы себя отнести?» были распределены следующим образом.

*Максимальное количество баллов за задание - 8 баллов.*



**1. Какой тип стратификации представлен на диаграмме?**

**2. Опишите, по результатам анализа диаграммы, как изменились оценки населения в отнесении себя к разным группам 2011 году по сравнению с 2004 годом.**

**3. Дайте развернутое определение понятия экономики как хозяйства.**

**4. Приведите три конкретных примера с объяснениями взаимосвязи экономической и социальной сфер жизни общества.**

#### **ПРАВИЛЬНЫЕ ОТВЕТЫ НА ЗАДАНИЕ:**

*Вопрос №1 – Экономическая стратификация, также могут указать «имущественная» - 1 балл*

*Вопрос №2 – 2 балла*

*по сравнению с 2004 годом в 2011 году значительно возросла группа, относящих себя к тем, кому денег хватает на одежду и еду, но затруднительна покупка товаров длительного пользования 34,9 до 55,3%. Позитивным сдвигом можно считать уменьшение групп самых бедных кому «денег не хватает даже на еду» с 16,6 до 4,2% и группы, у которой сложности с покупкой одежды с 35,7 до 23,6%. Элитная группа осталась без значительных изменений, также увеличилось количество состоятельных людей с 10,10 до 14,9%.*

Вопрос №3 - Экономика – это хозяйственная система, обеспечивающая удовлетворение потребностей людей и общества путем создания и использования необходимых жизненных благ. Ее главная цель – поддержание жизнедеятельности людей, создание условий для продления рода человеческого. – 2 балла

Вопрос №4 – 3 балла

(допускаются иные формулировки ответа, не искажающие его смысла)

Могут быть приведены следующие примеры:

благотворительность – «Бизнесмен К. на часть прибыли от полученной продукции закупил медицинское оборудование для больницы»;

Государственная Дума обсудила проект пенсионной реформы...;

В российских вузах все больше бюджетных мест выделяют на программы образования по направлению «Социальная работа» и др. –

Возможны другие варианты.

Корректно приведены три примера – 3 балла

**IX. Ответьте на вопросы по приведенному ниже тексту.**

**Максимальное количество баллов за задание – 8 баллов.**

Классик русской литературы Ф.М. Достоевский в одной из статей о русской литературе отмечает: «Искусство всегда в высшей степени верно действительности, – уклонения его мимолетные, скоропреходящие; оно не только всегда верно действительности, но и не может быть неверно современной действительности. Иначе оно не настоящее искусство. В том-то и признак настоящего искусства, что оно всегда современно, насущно-полезно... Искусство никогда не оставляло человека, всегда отвечало его потребностям и его идеалу, всегда помогало ему в отыскании этого идеала, - рождалось с человеком, развивалось рядом с его исторической жизнью... И потому первое дело: не стеснять искусства разными целями, не предписывать ему законов, не сбивать его с толку, потому что у него и без того много подводных камней, много соблазнов и уклонений, неразлучных с исторической жизнью человека. Чем свободнее будет оно развиваться, тем нормальнее разовьется, тем скорее найдет настоящий и *полезный* свой путь».

**1. Дайте определение искусства как способа познания мира.**

**2. В чем заключаются основные отличия искусства от другого важнейшего института культуры – науки?**

**3. На какие функции искусства указывает в своих рассуждениях Ф.М. Достоевский? Какие другие функции искусства вам известны? Раскройте на примерах любые две функции искусства.**

**ПРАВИЛЬНЫЕ ОТВЕТЫ НА ЗАДАНИЕ:**

(допускаются иные формулировки ответа, не искажающие его смысла).

Вопрос №1 – 2 балла

В ответе может быть приведены следующие определения:

Искусство – это (1) институт культуры, формирующий особую картину мира, представляя окружающий мир в художественно-образной форме/в виде чувственно-наглядных образов; (2) Это специфический вид духовно-практического освоения действительности и эстетического отношения к ней.

Вопрос № 2 – – 2 балла

В ответе могут быть названы отличия:

Наука ставит своей целью достижение истины посредством рационального выявления закономерностей развития природы и общества, тогда как искусство отражает и позволяет понять природный и социальный мир через призму образности, где реальность причудливо переплетается с вымыслом.

Вопрос № 3 – 4 балла (2+2)

*В ответе должны быть указаны такие функции как:*

*- познавательная и ценностно-ориентирующая.*

*Другие функции*

*-информационная, коммуникативная, воспитательная, компенсаторная, эстетическая.*

*Правильно приведены две функции по тексту, указаны две другие функции, на примерах раскрыты две любые функции – 4 балла.*

**X. Ответьте на вопросы по приведенному ниже тексту.**

**Максимальное количество баллов за задание – 8 баллов.**

«Ему [Остапу] очень нравилось новое поприще. Ежечасно он прибежал в контору с покупками. Он приносил такие сложные канцелярские машины и приборы, что курьер и уполномоченный только ахали. Тут были дыропробиватели, копировальные прессы, винтовой табурет и дорогая бронзовая чернильница в виде нескольких избушек для разного цвета чернил. Называлось это произведение «Лицом к деревне!»...» (И. Ильф, Е. Петров «Золотой теленок»)

**1. Приведите название периода отечественной истории, важнейшее содержание которого отражал тот лозунг.**

**2. Укажите дату его начала.**

**3. Перечислите не менее двух положений, свидетельствовавших о том, что советская власть действительно изменила свое отношение к крестьянству в то время.**

**ПРАВИЛЬНЫЕ ОТВЕТЫ НА ЗАДАНИЕ:**

Вопрос №1 – Новая экономическая политика – 2 балла

Вопрос №2 – 1921 г – 2 балла

Вопрос №3 – 4 балла (2+2)

*В ответе может быть приведены любые два положения:*

- замена продразверстки продналогом;*
- разрешение крестьянам торговать на рынке;*
- по договору аренды можно брать в пользование землю только при условии обработки ее силами своего хозяйства с допущением наемного труда и др.*

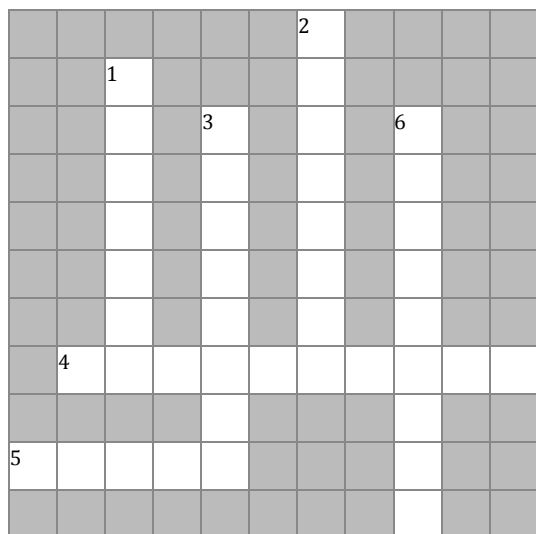
## ВАРИАНТ 4

### I. Решите кроссворд

Вносимые слова должны быть написаны согласно правилам орфографии.

**Максимальное количество баллов за задание - 6 баллов.**

*по 1 баллу за каждый правильный ответ*



#### По горизонтали:

4. американский социолог и историк XIX в.

Л. Морган полагал, что любое общество проходит три стадии развития: дикость, ....., цивилизация

5. обычно ..... строится на базе большого количества этносов, которых свела вместе историческая судьба

#### По вертикали

1. (греч.- «составленное из частей») - объективное единство закономерно связанных друг с другом предметов, явлений, а также знаний о природе и обществе

2 третье нейтральное, независимое лицо (посредник, примиритель), помогающее сторонам разрешить имеющийся конфликт, спор

3. это и дворянство, и духовенство, и крестьянство, и мещанство, но не буржуазия

6. наука о знаках; Ю.М. Лотман является основателем ее Тартуско-московской школы

### **ПРАВИЛЬНЫЙ ОТВЕТ**

По горизонтали:      По вертикали:

4. варварство

1. система

5. нация

2. медиатор

3. сословие

6. семиотика

**II. Соотнесите события отечественной истории и мировой социологии, которые происходили практически одновременно (в пределах одного десятилетия). Каждой позиции из левого столбца должна соответствовать только одна позиция из правого столбца.**

**Максимальное количество баллов за задание - 8 баллов.**

*по 2 балла за каждый правильный ответ*

События российской истории	События мировой социологии
1. Первое участие СССР в Олимпийских Играх	А. В. Парето разработал теорию циркуляции элит
2. Проведение первой всеобщей переписи населения Российской империи	Б. Г. Хаймен открыл феномен референтной группы
3. «Год великого перелома» в СССР	В. П. Сорокин ввел в научный оборот понятие «социальная мобильность»
4. Учреждение Ордена Суворова трех степеней	Г. Социологическое исследование советского общества в рамках т. н. Гарвардского проекта
	Д. Издание работы Э. Дюркгейма «Самоубийство. Социологический этюд»

Ответы впишите в таблицу

**ПРАВИЛЬНЫЙ ОТВЕТ**

1	2	3	4
Г	Д	В	Б

**III. Ни одна наука не обходится без своего специального языка – терминологии. Не является исключением и наука социология. Определите, о каком термине в нижеприведенном тексте идет речь. Термин должен быть написан согласно правилам орфографии.**

**Максимальное количество баллов за задание - 3 балла.**

Содержание этого понятия восходит к Аристотелю. Он употреблял его для обозначения «человека, сознание которого направлено не только на мир природы, но и на самого себя». В России этот термин употреблялся, как и в других странах Запада, для обозначения образованных «прогрессивных» граждан. В Энциклопедическом словаре, издававшемся в Москве в период с 1890 по 1907 братьями Гранат, мы находим следующее значение этого слова: *«объединяет собою представителей умственной культуры, профессия которых определяется их знаниями и дарованиями»*. В настоящее время это понятие в числе других связывают с ростом «нового» среднего класса.

**ТЕРМИН** \_\_\_\_\_

**ПРАВИЛЬНЫЙ ОТВЕТ** \_\_\_ *ИНТЕЛЛИГЕНЦИЯ* или *ИНТЕЛЛИГЕНТ*

**IV. Заметный вклад в развитие мировой социологии внесли российские ученые. Изучите биографию одного из них и ответьте на вопросы, вспомнив исторические события, связанные с деятельностью героя.**

**Максимальная оценка за задание - 15 баллов**



**Данилевский Николай Яковлевич** (1822–1885), русский ученый-естествоиспытатель, публицист, социолог, культуролог; один из основателей цивилизационного подхода к истории, идеолог панславизма. Окончил в 1842 г. Царскосельский лицей, а затем естественный факультет Петербургского университета. В 1849 г. получил степень магистра ботаники. Увлечение молодого человека социалистическими идеями Фурье привело к его аресту (в связи с делом петрашевцев). Данилевский провел сто дней в Петропавловской крепости в 1849 г. После того как его невиновность была доказана, был освобожден. В дальнейшем он всегда критически относился к различным вариантам российской леворадикальной идеологии. «Все различие между нашим нигилизмом и нигилизмом

заграничным, западным, – писал Данилевский в статье *«Происхождение нашего нигилизма»*, – заключается единственно в том, что там он самобытен, а у нас подражателен, и потому тот имеет некоторое оправдание будучи одним из неизбежных результатов исторической жизни Европы, а наш висит в воздухе и... есть явление смешное, карикатурное». После освобождения из крепости Данилевский был выслан из Петербурга и работал сначала в Вологде, а затем в Самаре. В 1853 г. он отправился в свою первую научную экспедицию под руководством знаменитого натуралиста Карла фон Бэра на Волгу и Каспийское море. Таких путешествий в дальнейшем он совершил множество, проведя на берегах рек, озер и морей России большую часть жизни. Данилевским было выработано законодательство о рыболовстве во всех водах европейской России. В последние годы жизни Данилевский работал над фундаментальным научным трудом *«Дарвинизм»*, где критиковал дарвинизм как теорию, «упрощающую проблему видового

многообразия жизненных форм». Самое известное сочинение Данилевского «*Россия и Европа*». В этой работе Данилевский подверг критике европоцентризм, доминировавший в историографии XIX в., и в частности, общепринятую схему деления мировой истории на Древность, Средние века и Новое время. Русский мыслитель считал данную периодизацию имеющей лишь условное значение. Сам принцип рассмотрения истории с точки зрения «степени развития» различных форм социальной и культурной жизни он полагал вполне правомерным. Но лишь тогда, когда этот принцип помогает, а не препятствует решению главной задачи культурно-исторического исследования – определению и изучению исторического многообразия «типов развития». Понятие «культурно-исторических типов» – центральное в учении Данилевского. Согласно его собственному определению, самобытный культурно-исторический тип образует всякое племя или семейство народов, характеризуемых отдельным языком или группой языков, довольно близких между собою, если оно вообще по своим духовным задаткам способно к историческому развитию и уже вышло из состояния младенчества. Н.Я. Данилевский выделял в качестве основных культурно-исторических типов, уже реализовавших себя в истории, египетский, китайский, ассиро-вавилонно-финикийский, индийский, иранский, еврейский, греческий, арабийский и германо-романский (европейский) типы. Уже в ближайшем будущем, считал Данилевский, огромную роль в истории предстоит играть новой культурно-исторической общности – России и славянскому миру. Н.Я. Данилевский заслуженно признан классиком русской геополитики, оказавшим сильное влияние на евразийскую геополитическую школу. Он стал одним из основателей цивилизационного подхода к истории.

- 1. Укажите фамилию европейского философа, считавшего, что каждая культура, исчерпывая свои внутренние творческие возможности, мертва и переходит в фазу цивилизации. Таким образом, по его утверждению, цивилизация есть кризисный исход, завершение любой культуры.**
- 2. «Ни один из культурно-исторических типов, - подчеркивал Н.Я. Данилевский, -- не одарен привилегией бесконечного прогресса». Какие этапы развития культурно-исторического типа выделял ученый? Перечислите их.**
- 3. Опираясь на сильные стороны локально-цивилизационного подхода, такие как сосредоточение на изучении реальных культурно-исторических общностей в их уникальных неповторимых проявлениях, современные исследователи пытаются преодолеть и его слабости. Назовите два недостатка цивилизационного подхода к анализу мировой истории, которые выделяют современные авторы.**

#### ***ПРАВИЛЬНЫЕ ОТВЕТЫ НА ЗАДАНИЕ:***

*Вопрос №1 - О. Шпенглер - 2 балла*

*Вопрос №2 – 9 баллов (3+3+3)*

*В ответе должны быть названы три этапа:*

*1. рост, культурное и политическое самоопределение*

*2. «цветения и плодоношения»*

*3. исчерпание сил, накопление неразрешимых противоречий, утраты веры*

*Вопрос №3 - 4 балла (2+2)*

*-- преувеличение момента взаимной изоляции, разрушающей целостность всемирно-исторического процесса;*

*-- биологизация фаз развития цивилизации.*

**V. В 2011 году социологами было проведено исследование, посвященное образовательной среде. В таблице представлены ответы старшеклассников на вопрос о причинах выбора будущей специальности. Проанализируйте представленные данные и ответьте на следующие вопросы.**

***Максимальное количество баллов за задание - 8 баллов.***

Причины выбора будущей специальности	Пол	
	мужской	женский
семейные традиции	7,1	6,6
советы родителей	18,6	18,6
за компанию с друзьями, знакомыми	7,1	1,3
это престижная специальность	35,0	32,7
мне это интересно	71,0	79,2
по этой специальности легко устроиться на работу	15,8	11,5
дает возможность высокого заработка	49,7	31,9
открывает перспективы карьерного роста	23,0	29,6

**1. На основе данных таблицы назовите две наиболее популярные причины выбора специальности у юношей.**

**2. На основе данных таблицы назовите две наиболее популярные причины выбора специальности у девушек.**

**3. Объясните, почему именно эти причины являются наиболее важными для юношей и для девушек.**

**4. Дайте определение референтной группы. На основе данных таблицы назовите позитивные референтные группы для юношей и для девушек.**

***ПРАВИЛЬНЫЕ ОТВЕТЫ НА ЗАДАНИЕ:***

*Вопрос №1 - интерес, высокий заработок – 2 балла*

*Вопрос №2 - интерес, престижная специальность – 2 балла*

*Вопрос №3 – традиционное представление о роли мужчины в семье как кормильца и др. – 2 балла*

*Вопрос №4 – – 2 балла*

*Группы, реальные или условные, значимые для человека, с которыми он соотносит себя как с эталоном, нормы, ценности, мнения и оценки которых он разделяет, сравнивает с ними свои взгляды и поступки, называют референтными группами.*

*Позитивные референтные группы для юношей и для девушек - семья, родители – и для юношей, и для девушек; + «друзья» у юношей.*



## VI. Проанализируйте текст, содержащий историческую информацию и ответьте на следующие вопросы.

*Максимальное количество баллов за задание - 18 баллов.*



Эмиграция (от латинского “emigro” - “выселяюсь”) - это выезд граждан из своей страны в другую на постоянное местожительство или на более или менее длительный срок по политическим, экономическим или иным мотивам. Она может быть как принудительной, так и добровольной. Начало истории русской эмиграции принято возводить к XVI веку - ко времени Ивана Грозного, а первым политическим эмигрантом считается князь А.М. Курбский, уехавший из России во время Ливонской войны.

### 1. Укажите название государства, принявшего князя.

Позже невозвращенцами стали и четверо «недорослей из дьяческих семей», отправленных в Англию «для науки латынскому и английскому и иных разных немецких государств языков и грамот» с личным письмом российского царя королеве Елизавете I.

### 2. Назовите имя царя

Но лишь в конце XIX в. выезд из России стал массовым явлением и носил, по большей части, характер трудовой (экономической) эмиграции. Кроме того, на рубеже XIX-XX вв. активизировалась и политическая эмиграция. Представители многих политических сил, составлявших

российское революционное движение, находили себе пристанище в Западной Европе, Америке, Китае. Мотивами их эмиграции были: стремление избежать преследования российских властей, забота о своей безопасности после побега из тюрьмы или ссылки, более эффективная возможность ведения организаторской и издательской деятельности; желание установить непосредственные личные отношения с партийными лидерами. Своеобразной «столицей» российской революционной эмиграции тогда стала Женева.

### 3. Приведите не менее трех аргументов, объясняющих такую привлекательность этого центра для российских политических беженцев.

В Петербурге в 2003 г. по инициативе Санкт-Петербургского философского общества был установлен памятный знак. Он находится на набережной Лейтенанта Шмидта, откуда, как явствует из надписи на гранитной стеле, и «отправились в вынужденную эмиграцию выдающиеся деятели отечественной философии, культуры и науки».

### 4. Под каким названием вошла в историю та акция?

Укажите не менее двух фамилий представителей российской интеллигенции, покинувших тогда родину.

## **ПРАВИЛЬНЫЕ ОТВЕТЫ НА ЗАДАНИЕ:**

*Вопрос №1 - Великое княжество Литовское - 1 балл*

*Вопрос №2 – Борис Годунов - 2 балла*

*Вопрос №3 – 9 баллов (3+3+3)*

*Российская империя и Швейцария не были связаны соглашением о выдаче политических эмигрантов. Проживание в этой стране было не слишком финансово обременительно на рубеже XIX-XX вв. Женева – была одним из важнейших университетских центров, привлекательных для российского студенчества (а это связи, бытовая инфраструктура, возможность привлечь студентов к революционной деятельности), возможны другие адекватные ответы.*

Вопрос №4 – 6 баллов (2+2+2)

- «Философский пароход» - 2 балла

- А. В. Пешехонов, П. А. Сорокин, И. П. Матвеев, А. И. Сигирский и другие.

Следом за ними поездом Москва — Берлин отправились Ф. А. Степун, Н. И. Любимов и др.

29 сентября 1922. Из Петрограда отплыл пароход «Обербургомистр Хакен», пассажирами которого были философы Н. А. Бердяев, С. Л. Франк, И. А. Ильин, С. Е. Трубецкой, Б. П. Вышеславцев, А. А. Кизеветтер, М. А. Ильин (Осоргин), М. М. Новиков, А. И. Угримов, В. В. Зворыкин - 2 +2 балла

**VII. Проанализируйте текст, содержащий социологическую информацию и ответьте на следующие вопросы.**

**Максимальное количество баллов за задание - 18 баллов.**

Научные труды выдающегося немецкого философа и экономиста К. Маркса (1818-1883) послужили основой для возникновения: в философии - диалектического и исторического материализма, в экономике — теории прибавочной стоимости, в политике — теории классовой борьбы. Идеи К. Маркса оказали также серьезное влияние на становление и развитие социологической науки. В частности, в работе «Тезисы о Фейербахе» он отмечал: «Материалистическое учение о том, что люди суть продукты обстоятельств и воспитания, что, следовательно, изменившиеся люди суть продукты иных обстоятельств и измененного воспитания; это учение забывает, что обстоятельства изменяются именно людьми и что воспитатель сам должен быть воспитан. Оно неизбежно, поэтому приходит к тому, что делит общество на две части, одна из которых возвышается над обществом.... **Сущность человека не есть абстракт, присущий отдельному индивиду. В своей действительности она есть совокупность всех общественных отношений** ... Общественная жизнь является по существу *практической*».

**1. На основе текста сделайте вывод о том, разделяет ли К. Маркс философское понимание о свободе воли?**

**2. В чем выражается социальная сущность деятельности?**

**3. Охарактеризуйте три основных научных подхода к трактовке личности.**

**4. Назовите основные компоненты структуры личности, дайте развернутую характеристику каждого из компонентов. Как вы понимаете такие характеристики личности, как «устойчивость» и «изменчивость»?**

**ПРАВИЛЬНЫЕ ОТВЕТЫ НА ЗАДАНИЕ:**

Вопрос №1 – 2 балла

*Нет, не разделяет, поскольку для К.Маркса «Сущность человека не есть абстракт, присущий отдельному индивиду. В своей действительности она есть совокупность всех общественных отношений».*

Вопрос №2 – 2 балла

*Всю полноту своих разнообразных связей с природой, другими людьми, с общественными структурами и институтами человек реализует через деятельность. Деятельность представляет собой специфически человеческую форму активного отношения к окружающему миру, его целесообразное изменение и преобразование.*

Вопрос №3 - 6 баллов (2+2+2)

*Условно эти подходы можно обозначить как: антропологический, социологический, персоналистический. Для **антропологического** подхода к личности характерно представление о ней как о носителе общечеловеческих свойств. Личность рассматривается как родовое понятие, обозначающее представителя рода человеческого *Homo sapiens*, и уподобляется понятию индивида.*

С позиций **социологического** подхода личность рассматривается преимущественно как объект и продукт социальных отношений.

Наиболее полное выражение **персоналистическая** трактовка личности получила в концепции экзистенциализма, усматривающего сущность личности в ее абсолютной духовной самостоятельности и уникальности. Зброшенный в современный индустриальный мир вещей человек теряет свою индивидуальность, растворяя свое «Я» в массе.

Вопрос №4 – 8 баллов (4+4)

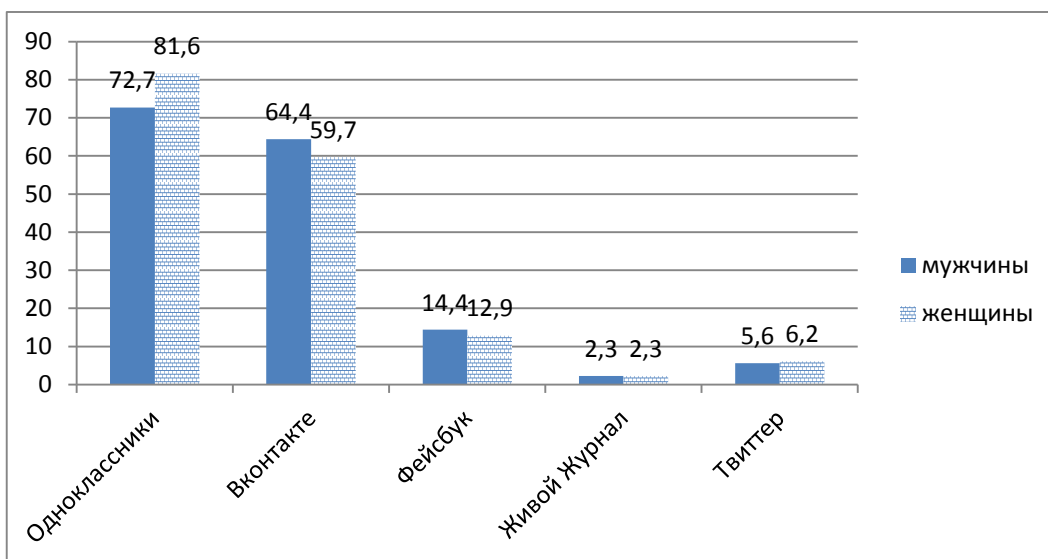
Несмотря на разнообразие подходов к структуре личности, все они включают биологические, социальные и психические компоненты. Компоненты личности, которые определяются **биологическими свойствами**: темперамент, особенности, связанные с полом и возрастом, темпераментом; **особенности психических процессов**: восприятие, мышление, память и др.; **компоненты, обусловленные социальными факторами**: привычки, умения, навыки, знания; **исключительно социально обусловленные компоненты**: убеждения, мировоззрения, идеалы, стремления, интересы, желания и др.

**Устойчивость личности** проявляется в таких чертах как направленность, жизненные установки и убеждения. **Изменчивость личности** может проявляться как в изменчивости моделей поведения, так и в смене настроений, эмоций, жизненного опыта. Примеры: Иногда изменчивость носит характер беспринципного следования чужой воле, утраты своего «Я». От такой изменчивости шаг до полной утраты личности. Примером существа, лишённого личностных свойств, служит герой новеллы Р.Бредбери «Марсианские хроники». Он полностью лишен личностной определенности и самостоятельности, постоянно меняется в зависимости от желаний того человека, в сферу влияния которого он попадает». и др)

### **VIII. Проанализируйте результаты опроса, приведенные на диаграмме, и ответьте на следующие вопросы.**

По результатам «Российского мониторинга экономического положения и здоровья населения НИУ-ВШЭ (RLMS-HSE)», проводимого Национальным исследовательским университетом "Высшая школа экономики" и ЗАО «Демоскоп» при участии Центра народонаселения Университета Северной Каролины в Чапел Хилле и Института социологии РАН в 2013 году на вопросы о посещении социальных сетей были получены следующие данные.

**Максимальное количество баллов за задание - 8 баллов.**



**1. Как называется термин, использующийся для обозначения социального пола, когда в первую очередь имеются в виду роли и сферы деятельности мужчин и женщин, зависящие не от биологических половых различий, а от социальной организации общества?**

2. На основе данных, представленных на диаграмме, назовите две наиболее популярные социальные сети у мужчин.

3. На основе данных, представленных на диаграмме, назовите две наименее популярные социальные сети у женщин.

4. Назовите особенности новых информационных технологий, отличающие их от традиционных СМИ.

#### ***ПРАВИЛЬНЫЕ ОТВЕТЫ НА ЗАДАНИЕ:***

*Вопрос №1 - Гендер – 1 балл*

*Вопрос №2 – Одноклассники, Вконтакте – 2 балла*

*Вопрос №3 – Живой Журнал, Твиттер – 2 балла*

*Вопрос №4 – 3 балла*

*Могут быть названы особенности новых информационных технологий:*

- Неограниченный доступ к огромным массивам информации;*
- Интерактивность.*
- Специализация*
- Охват специфических малых аудиторий*

**IX. Ответьте на вопросы по приведенному ниже тексту.**

***Максимальное количество баллов за задание – 8 баллов.***

В художественном фильме американского режиссера Тима Бёртона «Большие глаза», рассказывающем об известной американской художнице Маргарет Кин, её феноменальном успехе в конце 50-х и последующих взаимоотношениях с мужем, Уолтером Кином, который выдавал себя за подлинного автора её работ, есть такая сцена:

Встретив перед арт-галереей толпу «почитателей» творчества художницы, главный герой спрашивает у продавщицы:

*«Уолтер Кин - Сколько у меня продаж?»*

*Продавщица - Продаж? Ни одной продажи, все они лишь глазеют... У них нет денег на картины... Но зато мы раздали кучу постеров!...*

*Уолтер Кин - С ума сойти! Я стал продавать постеры! «С паршивой овцы хоть шерсти клок». Но я подумал, что лучше?, - продать за 500 долларов одну картину или миллион дешевых постеров? Да им плевать, что это копия, они хотят прикоснуться к искусству! И продавать постеры можно везде, повсюду!»*

И действительно, в скором времени необычные картины Маргарет Кин, изображающие трогательных детей с огромными глазами, буквально заполонят весь мир. Их будут печатать на календарях, открытках, домохозяйки будут щеголять в фартуках с их изображением... Они станут одним из символов послевоенной культуры.

**1. О каком типе культуры идет речь?**

**2. Когда зарождается данный тип культуры?**

**3. Назовите особенности данного типа культуры, дайте характеристику любым двум особенностям.**

#### ***ПРАВИЛЬНЫЕ ОТВЕТЫ НА ЗАДАНИЕ:***

*Вопрос №1 – массовая культура – 2 балла*

*Вопрос №2 Появление массовой культуры связано со становлением на рубеже XIX – XX вв. так называемого «массового общества». – 2 балла*

*Вопрос №3 – 3 балла*

*В ответе могут быть названы следующие особенности данного типа культуры:*

*- общедоступность, занимательность, серийность, тиражируемость, пассивность восприятия, коммерческий характер*

*Дана характеристика двум любым особенностям, например:*

*Общедоступность. Доступность и узнаваемость стали одними из основных причин успеха массовой культуры. Облегченность этих произведений во многом была обусловлена объективными условиями, вызвавшими к жизни массовую культуру (изнуряющая работа, трудность приспособления к городской среде и др.).*

*Серийность, тиражируемость. Продукты массовой культуры выпускаются в очень больших количествах, рассчитанных на потребление действительно массой людей (миллионные тиражи и др.)*

*Правильно названы две особенности данного типа культуры, дана характеристика двух особенностей – 4 балла*

## **X. Ответьте на вопросы по приведенному ниже тексту.**

**Максимальное количество баллов за задание – 8 баллов.**

Большую роль в развитии российской промышленности в пореформенное время сыграла последовательная экономическая политика государства. Экономика находилась тогда в ведении министра финансов, а этот пост со времен начала Великих реформ занимали видные специалисты и умелые практики. В 1881-1886 гг. министерство финансов возглавлял ученый-экономист Н.Х. Бунге. «Бунге был первым министром финансов, - вспоминал один из его современников и сослуживцев, - исходившим из твердого и ясного сознания, что узкий «финансизм» - исключительная забота о государственных финансах в тесном смысле, - должен быть заменен «экономизмом» - широкой экономической политикой, направленной к развитию народного труда и производительных сил страны, и что хотя бы только удовлетворительного финансового положения государства нельзя достигнуть при бедности, беспорядности и темноте массы населения».

**1. В указанные годы министерство финансов предприняло важнейшие шаги для облегчения положения крестьянства. Приведите два примера тех решений.**

2. Принятием закона от 1 июня 1882 г. «О малолетних, работающих на заводах, фабриках и мануфактурах», запрещавшим, в том числе, применение труда детей до 12 лет, ночную и воскресную работу детей в возрасте от 12 до 15 лет, использование детского труда на вредных производствах, в России началась фабричная реформа. Последующая череда законов коренным образом изменила отношения рабочих и предпринимателей. Как тогда же отмечал российский юрист П.Н. Обнинский, «наши рабочие дождались своего 19 февраля».

**Укажите название государственного органа, учрежденного в 1882 г. для надзора за исполнением данного закона.**

3. В 1885 г. состоялась одна из крупнейших организованных забастовок рабочих в Российской империи. Причиной стачки послужило резкое ухудшение положения рабочих в результате промышленного кризиса начала 1880-х годов, а также жестокая эксплуатация со стороны владельцев фабрики.

**Приведите ставшее общепринятым название того протестного выступления пролетариата во Владимирской губернии.**

### **ПРАВИЛЬНЫЕ ОТВЕТЫ НА ЗАДАНИЕ:**

Вопрос №1 - 4 балла (2+2)

*Может быть указано: отмена подушной подати, снижение выкупных платежей, учреждение крестьянского поземельного банка и др.*

Вопрос №2 - Фабрично-заводская инспекция или просто фабричная инспекция. - 2 балла

Вопрос №3 – Морозовская стачка – 2 балла

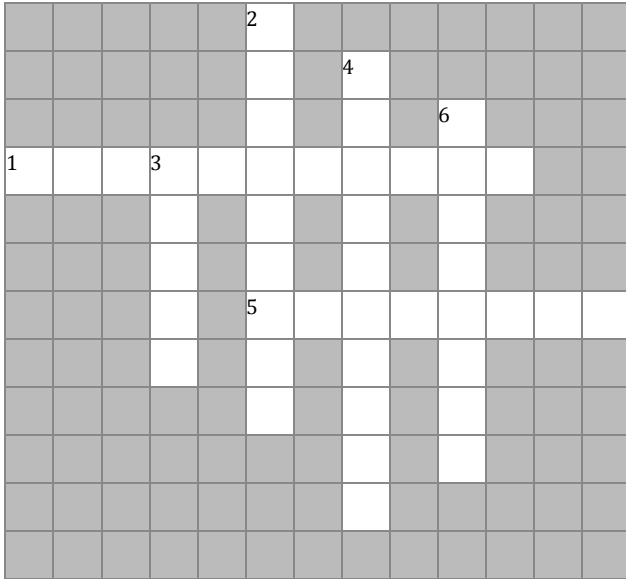
## ВАРИАНТ 5

### I. Решите кроссворд

Вносимые слова должны быть написаны согласно правилам орфографии.

**Максимальное количество баллов за задание - 6 баллов.**

*по 1 баллу за каждый правильный ответ*



#### По горизонтали:

1. краугольный камень эмпирического научного знания  
5. от греч. «священный» + «власть», расположение частей или элементов целого в порядке от низшего к высшему; этот принцип положен в основу петровской «Табели о рангах»

#### По вертикали

2. в Древней Греции изгнание опасных для государства граждан, решавшееся путём тайного голосования черепками, на которых писалось имя подлежащего изгнанию  
3. тип этнической общности и социальной организации доклассового общества  
4. наука о закономерностях воспроизводства населения в общественно-исторической обусловленности  
6. (метод) непосредственного общения с индивидом, применяемый в качестве сбора первичной социологической информации

### **ПРАВИЛЬНЫЙ ОТВЕТ**

По горизонтали:      По вертикали:

1. эксперимент      2. остракизм

5. иерархия      3. племя

4. демография

6. интервью

**II. Соотнесите события отечественной истории и мировой социологии, которые происходили практически одновременно (в пределах одного десятилетия). Каждой позиции из левого столбца должна соответствовать только одна позиция из правого столбца.**

**Максимальное количество баллов за задание - 8 баллов.**

*по 2 балла за каждый правильный ответ*

События российской истории	События мировой социологии
1 «Банкетная кампания»	А. Маслоу «выстроил» иерархию потребностей
2 Прорыв блокады Ленинграда	Б. Ф. Энгельс завершил работу «Происхождение семьи, частной собственности и государства»
3 А.И. Солженицын лишен советского гражданства	В. Э. Мэйо предложил деление групп на формальные и неформальные
4 Коллективизация в СССР	Г. Стэнфордский тюремный эксперимент Ф. Зимбардо
	Д. Г. Тард написал работу «Общественное мнение и толпа»

Ответы впишите в таблицу

**ПРАВИЛЬНЫЙ ОТВЕТ**

1	2	3	4
Д	А	Г	В

**III. Ни одна наука не обходится без своего специального языка – терминологии. Не является исключением и наука социология. Определите, о каком термине в нижеприведенном тексте идет речь. Термин должен быть написан согласно правилам орфографии.**

**Максимальное количество баллов за задание - 3 балла.**

Интерес социологов к этому понятию связан с рядом вопросов. Так, американские социологи С.М. Липсет и Р. Бендикс в своем исследовании 1959 г. полагали, что это понятие имеет существенное значение для стабильности современного индустриального общества, поскольку открытый *доступ к позициям элиты позволяет способным и честолюбивым людям подниматься с низших социальных уровней*. Своего рода это «предохранительный клапан», уменьшающий вероятность революционных коллективных действий со стороны низших классов. Других исследователей больше интересовали вопросы эффективности и социальной справедливости. Так, утверждалось, что возможность обеспечить наиболее важной работы наиболее способными людьми, является необходимым условием эффективности современных обществ.

**ТЕРМИН** \_\_\_\_\_

**ПРАВИЛЬНЫЙ ОТВЕТ** \_\_\_\_\_

**СОЦИАЛЬНАЯ МОБИЛЬНОСТЬ или МОБИЛЬНОСТЬ или ВЕРТИКАЛЬНАЯ МОБИЛЬНОСТЬ**

**IV. Заметный вклад в развитие мировой социологии внесли российские ученые. Изучите биографию одного из них и ответьте на вопросы, вспомнив исторические события, связанные с деятельностью героя.**

**Максимальная оценка за задание - 15 баллов**



**Сорокин Питирим Александрович** (1889–1968), русско-американский социолог и культуролог. Родился в семье ремесленника в Вологодской губернии. Стал рано зарабатывать себе на жизнь, вместе с тем находил время и для учебы, которая давалась ему легко. В 1906 г. вступает в ряды партии эсеров, за революционную деятельность преследовался властями. В 1914 окончил юридический факультет Петербургского университета. Среди его учителей были известные ученые М.М. Ковалевский, Л.И. Петражицкий. В том же году Сорокин опубликовал свой первый труд «Преступление и кара, подвиг и награда. Социологический этюд об основных формах общественного поведения и морали». Решающее влияние на его воззрения оказали идеи О. Конта и Г. Спенсера. В данной работе преступность рассматривается как результат принципиальной разнородности системы социальных отношений, несоответствия «шаблонов поведения» различных социальных групп. В перспективе человечество в состоянии решить проблему преступности, перейдя на качественно иной уровень социальной интеграции и согласия. После февральской революции Сорокин редактировал газету «Воля народа» (орган правых эсеров), был личным секретарем А.Ф. Керенского, депутатом Учредительного собрания. Преподавал в Петроградском университете, в 1920 был избран профессором по кафедре социологии. В апреле 1922 защитил диссертацию «Система социологии». В сентябре 1922 был выслан из страны. Некоторое время преподавал в Русском университете в Праге. Опубликовал труд «Современное состояние России» (1923). С 1924

– профессор университета Миннесоты (США). В последующие годы опубликовал ряд трудов, которые принесли ему мировое признание «Социальная мобильность», «Современная социологическая теория» и др.). В 1931 основал социологический факультет в Гарвардском университете, возглавлял его до 1942. В 1964 Сорокин был избран президентом Американской социологической ассоциации. Последняя значительная работа ученого посвящена России – «Основные черты русской нации в двадцатом столетии (1967). Среди учеников Сорокина – крупнейшие американские социологи, такие, как Р.Мертон, Р.Миллз, Т.Парсонс и др. Во второй половине 1920-х гг., разочаровавшись в позитивистской модели эволюции, Сорокин разрабатывает теорию социокультурных циклов, изучает проблему типологии «кризисов в истории». В конце 1940-х гг. П.А. Сорокина все в большей степени привлекали проблемы нравственных отношений, в 1949 он создал в Гарварде Исследовательский центр по творческому альтруизму. Предметом социологии Сорокин всегда считал взаимодействие социальных групп, функционирующих в различных исторических и культурных обстоятельствах. Социолог решает задачу определения причин разнообразных типов социального поведения и должен учитывать самые различные мотивации, влияния, реакции («плюрализм фактов»). Согласно развитой Сорокиным теории «социальной мобильности», любое общество обладает сложной структурой, неизбежно стратифицируется по многим критериям, однако общественные группы и отдельные группы постоянно меняют свое социальное положение («вертикальная» и «горизонтальная» мобильность). Вертикальная мобильность (повышение социального статуса) является показателем степени «открытости» общественной системы.

1. К какому типу общества, если брать за основу критерий открытости общественной системы, относилась Советская Россия периода НЭПа? Обоснуйте свой ответ.
2. Одним из учителей П. Сорокина был Л.И. Петражицкий. Основателем какой теории права считается этот ученый?
3. Особый вид отношений в обществе представляют межличностные – отношения между отдельными индивидами по различным основаниям, как правило, не имеющим отношения к их вхождению в большие социальные группы. П.А. Сорокин по числу взаимодействующих индивидов выделял несколько типов межличностных отношений. Перечислите три из них.

### **ПРАВИЛЬНЫЕ ОТВЕТЫ НА ЗАДАНИЕ:**

#### **Вопрос №1 – 4 балла (2+2)**

*в зависимости от обоснования могут быть два ответа:*

*- **открытое** - активные вертикальные перемещения – такие «социальные лифты» как армия, членство в партии, и др. Активно формировалась новая элита.*

*- **закрытое** - в 65-й статье конституции РСФСР 1918 года было закреплено семь категорий лиц, лишаемых избираемых прав, так наз. «лишенцы». Конституция, принятая 5 декабря 1936 г., в ст. 135 впервые провозглашала всеобщее избирательное право в СССР, тем самым статус «лишенца» переставал существовать. Конституция, принятая 5 декабря 1936 г., в ст. 135 впервые провозглашала всеобщее избирательное право в СССР, тем самым статус «лишенца» переставал существовать.*

#### **Вопрос №2 - Психологической - 2 балла.**

#### **Вопрос №3 – 9 баллов (3+3+3)**

*Что касается числа взаимодействующих индивидов, то П. Сорокин выделял по этому признаку следующие типы межличностного взаимодействия:*

*а) между двумя индивидами (муж и жена, учитель и ученик, два друга);*

*б) между тремя индивидами (отец, мать и ребенок; муж, жена и любовник);*

*в) между четырьмя, пятью и более индивидами;*

*г) между одним индивидом и многими другими (между артистом или оратором и его слушателями);*

*между многими и многими (между членами неорганизованной толпы).*



**V. По результатам исследования, посвященного актуальным вопросам современной России, проведенного АНО «Левада - центр» в 2013 году, были получены следующие данные. Проанализируйте представленные данные и ответьте на вопросы.**

**Максимальное количество баллов за задание - 8 баллов.**

Что значит «быть патриотом»	Возраст	
	от 18 до 25 лет	от 61 года и старше
любить свою страну	61,7	63,3
считать, что твоя страна - лучше, чем другие страны	22,6	16,5
считать, что у твоей страны нет недостатков	7,5	2,9
защищать свою страну от любых нападков и обвинений	18,8	22,3
говорить о своей стране правду, какой бы горькой она ни была	11,3	12,2
работать/действовать во благо/для процветания страны	15,0	26,6
стремиться к изменению положения дел в стране для того, чтобы обеспечить ей достойное будущее	19,5	18,0

**1. На основе данных таблицы назовите два наиболее часто встречающиеся суждения о том, что значит «быть патриотом» среди людей в возрасте от 18 до 25 лет.**

**2. На основе данных таблицы назовите два наиболее часто встречающиеся суждения о том, что значит «быть патриотом» среди людей в возрасте от 61 года и старше.**

**3. В книге «Опавшие листья» философ Василий Розанов писал: «Счастливую и великую родину - любить не велика вещь. Мы должны ее любить именно когда она слаба, мала, унижена, наконец, глупа, наконец, даже порочна». Эта высказывание является примером сознательного патриотизма. Дайте характеристику сознательному патриотизму и приведите пример этого принципа на основе представленных в таблице данных.**

**4. Объясните, в чем заключается принципиальное различие между патриотом и националистом.**

**ПРАВИЛЬНЫЕ ОТВЕТЫ НА ЗАДАНИЕ:**

Вопрос №1 - любить свою страну, считать, что твоя страна - лучше, чем другие страны  
– 2 балла

Вопрос №2 - любить свою страну, работать/действовать во благо/для процветания страны  
– 2 балла

Вопрос №3 – Сознательный патриотизм как нравственный и социально-политический принцип предполагает объективную оценку успехов и трудностей Отечества, а также уважительное отношение к другим народам, иной культуре.

*Пример любой: защищать свою страну от любых нападков и обвинений, говорить о своей стране правду, какой бы горькой она ни была, работать/действовать во благо/для процветания страны, стремиться к изменению положения дел в стране для того, чтобы обеспечить ей достойное будущее – 2 балла*

Вопрос №4- Отношение к другому народу является критерием, отличающим патриота от националиста, т. е. человека, стремящегося поставить свой собственный народ выше других. – 2 балла

**VI. Проанализируйте текст, содержащий историческую информацию и ответьте на следующие вопросы.**

***Максимальное количество баллов за задание - 18 баллов.***



Первые послереволюционные годы в Советской России среди различных видов агитационного массового искусства особое место занимал плакат: он не знал себе подобных по злободневности тематики, оперативности, массовости аудитории. Занимательность сюжета, яркость красок, удачная подпись обращали на себя внимание, врезались в память. Плакат говорил со зрителем образным языком, важнейшим элементом которого являлась аллегорическая символика. Так, на плакате «Голод-паук душит крестьянство России. Золото церковей должно пойти на спасение голодных от смерти» (Р.В.Ц. Типолиитография Москуста. 1922 г.) Черные лапы «паука» олицетворяют причины голода: уничтожение посевного зерна, перегрузка транспорта, общее разрушение сельского хозяйства, уничтожение скота, эпидемии.

**1. Назовите еще две причины, которые способствовали распространению голода в Советской России.**

**Укажите регион, население которого наиболее пострадало от голода.**

**2.** По мысли художника, спасению голодающих и победе над «голодом-пауком» могло помочь «золото церковей». Плакат был подготовлен в рамках государственной кампании по изъятию церковных ценностей, началом которой явились декреты ВЦИК «О ценностях, находящихся в церквях и монастырях» 27 декабря 1921 г. и «О ликвидации церковного имущества 2 января 1922 г. В феврале 1922 г. последовало обращение к верующим патриарха с воззванием, в котором он определил свое отношение к проблеме голода и кампании изъятия ценностей у церкви.

**Назовите имя патриарха**

**Укажите не менее двух положений того воззвания.**

**3.** Обширными полномочиями по сбору и распределению средств и продуктов был наделен Всероссийский комитет помощи голодающим. В публицистике этот комитет получил сокращенное название, составленное из первых букв общественных деятелей, бывших инициаторами его создания: Н.М. Кишкин, К.Д. Кускова, С.Н. Прокопович.

**Укажите это название.**

**4.** Как называлось массовое социальное явление, распространенное в 1917-1922 гг., возникшее на почве продовольственного кризиса и товарного города, представлявшее собой доставку и распределение гражданами продуктов и предметов широкого потребления и носившее чаще всего нелегальный характер?

## **ПРАВИЛЬНЫЕ ОТВЕТЫ НА ЗАДАНИЕ:**

### Вопрос №1 – 6 баллов (2+2+2)

- Засуха
- Политика большевиков в деревне: продрозверстка, уничтожение частной торговли
- Наиболее пострадавший регион - Поволжье

### Вопрос №2 - 9 баллов (3+3+3)

- Тихон (Булавин)
- церковным общинам разрешалось жертвовать на нужды голодных церковные украшения и вещи, не используемые для богослужения
- принудительное изъятие драгоценных предметов религиозного культа из храмов объявлялось святотатством

### Вопрос №3 - Прокукиш - 2 балла

### Вопрос №4 - Мешочничество - 1 балл

## **VII. Проанализируйте текст, содержащий социологическую информацию и ответьте на следующие вопросы.**

### **Максимальное количество баллов за задание - 18 баллов.**

Современный французский социолог Пьер Бурдьё утверждал, что *«политическая жизнь* может быть описана в логике спроса и предложения... *политическое поле* — это место, где в конкурентной борьбе между агентами, которые оказываются в нее втянутыми, рождается политическая продукция, проблемы, программы, анализы, комментарии, концепции, события, из которых и должны выбирать обычные граждане, низведенные до положения «потребителей» и тем более рискующие попасть впросак, чем более удалены они от места производства».

В политике некомпетентность «потребителей» является следствием концентрации политических средств производства в руках профессионалов, которые могут рассчитывать на успех политической игре лишь при условии, что обладают специфической компетентностью.

Таким образом, *«политическое поле* является местом конкурентной борьбы за власть, которая осуществляется посредством конкуренции за непосвященных или, лучше сказать, за монополию на право говорить и действовать от имени какой-либо части или всей совокупности непосвященных. Официальный представитель присваивает себе не только голос группы непосвященных, т. е. чаще всего — ее молчание, но и саму силу этой группы, производству которой он способствует, наделяя ее голосом, признаваемым в качестве легитимного в политическом поле».

**Используя знания из курса обществознания, ответьте на приведенные вопросы:**

- 1. Приведите определение понятия «политическая система» и перечислите ее структурные элементы.**
- 2. Объясните различие между политической системой и политическим режимом.**
- 3. Назовите три блока психологических процессов, оказывающих влияние на политическую деятельность, и раскройте сущность каждого из них.**
- 4. При анализе демократических режимов специалисты в сфере политики иногда используют метафору «электоральная демократическая мышеловка». Объясните ее смысл; используя текст, сформулируйте возможную причину данного явления. Приведите два исторических примера «электоральной демократической мышеловки».**

## **ПРАВИЛЬНЫЕ ОТВЕТЫ НА ЗАДАНИЕ:**

### Вопрос №1 – 2 балла

**Политическая система** — комплекс норм, институтов и организаций, в совокупности составляющих политическую самоорганизацию общества. Она состоит из следующих **структурных элементов**: 1) организационного (государство, политические партии, общественно-политические движения, группы давления); 2) нормативного (политические, правовые, моральные нормы и ценности, обычаи и традиции); 3) культурного (политические идеи, политическая культура); 4) коммуникативного (информационные связи и отношения внутри политической системы, а также между политической системой и обществом).

### Вопрос №2 – 2 балла

Главное различие состоит в том, что тип **политической системы** определяется фундаментальными принципами ее организации. Что же касается **политических режимов**, то их различия выявляются внутри тех или иных типов политических систем по характеру соотношения ветвей власти, организации политических институтов, формам и методам осуществления власти. **Режим** представляет собой организацию власти в рамках той или иной **политической системы**.

### Вопрос №3 – 6 баллов (2+2+2)

Политическое восприятие, политическое мышление, политические эмоции.

**Политическое восприятие** — это первый этап переработки политической информации. Это восприятие избирательно: каждый человек из увиденного, услышанного, прочитанного на неосознанном уровне под влиянием установок и стереотипов своего сознания воспринимает лишь часть информации. Поэтому у разных людей, свидетелей одного и того же события, возникают различные его образы.

**Политическое мышление.** Однако присущие такому мышлению содержание, суждения, выводы, умозаключения, отражающие политическую реальность, как отмечают психологи, крайне нелогичны, поскольку определяются не столько логикой, сколько установками, целями и ценностями, сформированными политической культурой.

**Политические эмоции,** - часто преобладают над логикой в силу особой сложности политических отношений и трудности их понимания. Результатом этих психических процессов является конкретное политическое поведение.

### Вопрос №4 – 8 баллов (4+4)

Народовластие в современных демократиях понимается как правление не всех, а большинства. Однако **большинство не всегда право**. В истории бывали случаи, когда решения, принятые большинством, оказывались ошибочными.

**Пример 1.** Так случилось в Веймарской республике, где Гитлер на законных основаниях стал главой государства, уничтожив даже воспоминания о демократии.

**Пример 2.** 10 декабря 1848 г. во Франции прошли первые прямые выборы главы французского государства, на которых президентом был избран Луи Наполеон, получивший 75 % голосов. 2 декабря 1851 года Декретом президента республики Луи Наполеона Бонапарта Законодательное Собрание было распущено. Вся власть оказалась в руках Наполеона, который организовал этот государственный переворот, приведший к ликвидации республики и установлению во Франции империи. 2 декабря 1852 президент был провозглашён императором французов под именем Наполеона III. Следующие прямые президентские выборы во Франции были проведены лишь в 1965 году.

Могут быть приведены любые другие примеры.

### **VIII. Проанализируйте результаты опроса, приведенные на диаграмме, и ответьте на следующие вопросы.**

На диаграмме представлена динамика распределения ответов респондентов на вопрос: «К какому из следующих социальных слоев вы бы отнесли себя и свою семью?», который задавался в ходе исследований в октябре 2008 года и в октябре 2013 года. Исследования проводились АНО «Левада - центр» по общероссийским репрезентативным выборкам.

**Максимальное количество баллов за задание - 8 баллов.**



- 1. К какому социальному слою относит себя большинство населения России?**
- 2. Опишите, по результатам анализа диаграммы, как изменилась социальная структура населения в 2013 году по сравнению с 2008 годом.**
- 3. Какой, на ваш взгляд, социальный институт в современной России можно назвать «социальным лифтом»? Аргументируйте свой ответ.**
- 4. Подтверждают ли данные диаграммы марксистское понимание общества? Приведите два обоснования вашей точки зрения.**

#### **ПРАВИЛЬНЫЕ ОТВЕТЫ НА ЗАДАНИЕ:**

Вопрос №1 – средний слой – **1 балл**

Вопрос №2 - по сравнению с 2008 годом в 2013 году значительно возросла средняя часть среднего слоя с 38,2 до 50,7%. Позитивным сдвигом можно считать уменьшение групп нижней части среднего слоя. Низший слой остался без существенных изменений, также как и высший слой и верхняя часть среднего слоя. Таким образом, изменения коснулись перераспределения социальной структуры внутри среднего слоя. – **2 балла**

Вопрос №3 – школа – **2 балла**

Армия, церковь – в современной России не являются социальным лифтом  
В современном западном (и российском) обществе, не окончив университета или колледжа, фактически нельзя достичь высокого положения на государственной службе и во многих других областях.

Вопрос №4 – **3 балла**

Дан отрицательный ответ на вопрос.

Могут быть приведены следующие аргументы:

- на диаграмме представлены не два класса, а три слоя, включающие 6 групп;
- большинство населения – средний класс и др.

Дан отрицательный ответ на вопрос, приведены два аргумента – **3 балла**

## **IX. Ответьте на вопросы по приведенному ниже тексту.**

***Максимальное количество баллов за задание – 8 баллов.***

В своей книге выдающийся петербургский этнограф и антрополог Т.Б. Щепанская, в течение многих лет работающая в СПбГУ, так описывает столкновение советских хиппи с представителями массовой культуры: «Итак, записывается передача «Взгляд» на Ленинградском телевидении... В зале собрались волосатые пиплы (*самоназвание хиппи*) и те, кто ими интересовался: комсомольские работники, родители, педагоги, социологи, психологи. Сложилась типичная для тех лет ситуация искусственно организованного контакта Системы с чужими, идентифицирующими пипл почти как инопланетян. Одна из публикаций того времени о «неформалах» так и называлась – «Пришельцы». Пиплы немедленно назвали себя «ушельцами». Публика из зала начинает задавать вопросы. Примечательно, что большая часть их касается привлекающей всеобщее внимание символики: «Почему вы так одеваетесь?», «Почему вы употребляете такие искаженные английские слова?» Имена, сленг, одежда – внешнего наблюдателя волнует, прежде всего, внешняя атрибутика. Волосатые (*еще одно самоназвание хиппи, указывающие на особый внешний вид*) начинают говорить про [*длинные*] волосы как символ свободы и естественности, но их объяснения остаются без внимания – зал не воспринимает интерпретации, исходящие из Системы. Вместо этого родители и педагоги интерпретируют сами: «Апатичные люди, у них нет глубоких интересов»; «Они просто ленятся, потому что не хотят работать». Кто-то обобщает в том духе, что «они» отвергают всю систему ценностей, которую веками выработало человечество».

**1. Используя знания из курса обществознания, дайте определение субкультуры.**

**2. Используя знания из курса обществознания, дайте определение контркультуры.**

**3. На основании текста объясните, к какой, по вашему мнению разновидности культуры относятся советские хиппи, аргументируйте свой ответ.**

### ***ПРАВИЛЬНЫЕ ОТВЕТЫ НА ЗАДАНИЕ:***

*Вопрос №1 - Субкультура – это «культура в культуре», создаваемая представителями отдельной социальной группы. Примеры: детская субкультура и субкультура подростков, профессиональные субкультуры, городская и сельская субкультуры – 2 балла*

*Вопрос №2 - Контркультура – это социокультурная система, противостоящая господствующей культуре и стремящаяся вытеснить ее - 2 балла*

*Вопрос №3 – 4 балла*

*Может быть высказано мнение о том, что хиппи относятся к контркультуре:*

*Западные ученые ввели термин «контркультура» для описания хиппи в 1960-х гг. (11, стр. 304), поскольку культура хиппи была нацелена на игнорирование и/или критику капиталистического общества. Советские же хиппи противостояли доминирующей советской культуре, которую презрительно именовали «Совком».*

*Может быть высказано мнение о том, что хиппи относятся к субкультуре:*

*С другой стороны, можно аргументировать, что советские хиппи были настолько придавлены системой, что никаких попыток вытеснить господствующую культуру просто не могло быть. Скорее это был «уход в свою реальность» и т.д.*

*Приведены аргументы в пользу обеих точек зрения– 4 балла*

*Приведены аргументы в пользу одной точки зрения - 3 балла*

## **Х. Ответьте на вопросы по приведенному ниже тексту.**

***Максимальное количество баллов за задание – 8 баллов.***

В 1844 г. Н. А. Некрасов написал стихотворение «Чиновник». Вот его первая строфа: *«Как человек разумной середины, / Он многого в сей жизни не желал: / Перед обедом пил настойку из рябины / И чихирем обед свой запивал. / У Кинчерфа заказывал одежду / И с давних пор (простительная страсть) / Питал в душе далекую надежду / В коллежские асессоры попасть, - / Затем, что был он крови не боярской / И не хотел, чтоб в жизни кто-нибудь / Детей его породой семинарской / Осмелился надменно попрекнуть....»*

**1. Укажите чин, о котором пришлось бы «питать надежду» герою стихотворения, после того как Александр II в 1856 г., желая укрепить позиции первого сословия Империи, повысил «планку» обретения потомственного дворянства в «Табели о рангах» до IV класса.**

**2. В «Путешествии в Арзрум» А.С. Пушкин писал: *«Молодые титулярные советники приезжают сюда (в Грузию – прим.) за чином асессорским, толико возжеланным».***

**Объясните, какова была причина привлекательности Закавказья как места службы?**

**3. Одним из таких карьеристов был персонаж гоголевского «Носа» Ковалев, «кавказский коллежский асессор», как их неофициально называли. Чтобы придать себе еще более благородства и веса, он никогда не называл себя просто коллежским асессором, но всегда представлялся соответствующим этому рангу военным чином. Хотя он делал это не законно. По указу Екатерины II 1793 г. статские не имели права именовать себя воинскими чинами.**

**Назовите этот военный чин.**

### ***ПРАВИЛЬНЫЕ ОТВЕТЫ НА ЗАДАНИЕ:***

***Вопрос №1 - Действительный тайный советник – 2 балла***

***Вопрос №2 – 4 балла***

***С присоединением к Российской империи Закавказья правительство спешило создать здесь надежный административный аппарат. Надо было привлечь сюда молодых чиновников; с этой целью им гарантировали быстрое продвижение в коллежские асессоры.***

***Вопрос №3 – Майор - 2 балла***