

## Отборочный этап

Задания разбиты на блоки по 4 варианта в каждом. Отборочный этап проходил в дистанционном формате в среде дистанционного образования Moodle, на базе которой работает портал олимпиад МПГУ. Задания в систему загружались таким образом, чтобы произвольно выдавалось по одному заданию из каждого блока.

### Задания для олимпиады по географии в 2012-2013 уч. году

#### I этап

**A(1)-1.** Если на географической карте отрезок длиной 1 см соответствует 200 километрам земной поверхности, то масштаб этой карты:

- 1) 1 : 200;
- 2) 1 : 200 000;
- 3) 1 : 20 000 000;
- 4) 1 : 200 000 000.

**A(1)-2.** Если на географической карте отрезок длиной 1 см соответствует 100 километрам земной поверхности, то масштаб этой карты:

- 1) 1 : 100;
- 2) 1 : 100 000;
- 3) 1 : 10 000 000;
- 4) 1 : 100 000 000.

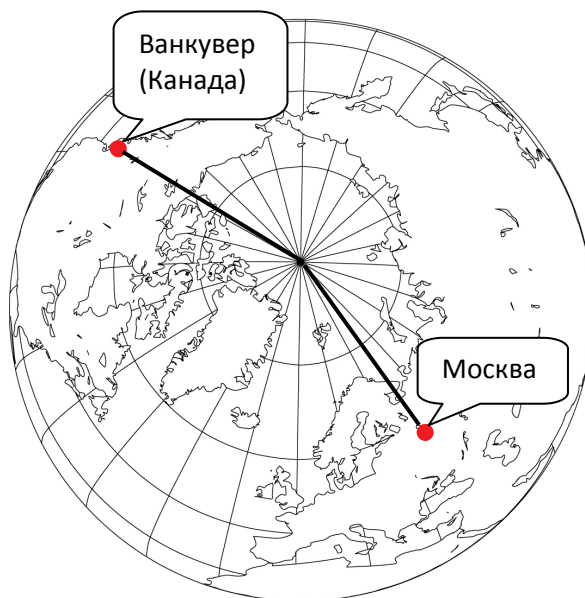
**A(1)-3.** Если на географической карте отрезок длиной 1 см соответствует 10 километрам земной поверхности, то масштаб этой карты:

- 1) 1 : 10 000;
- 2) 1 : 1 000 000;
- 3) 1 : 10 000 000;
- 4) 1 : 100 000 000.

**A(1)-4.** Если на географической карте отрезок длиной 1 см соответствует 500 километрам земной поверхности, то масштаб этой карты:

- 1) 1 : 500;
- 2) 1 : 500 000;
- 3) 1 : 50 000 000;
- 4) 1 : 500 000 000.

**Б(2)-1.** Определите расстояние по меридианам между Москвой (56° с.ш., 38° в.д.) и Ванкувером (49° с.ш., 123° з.д.) через Северный полюс – начальной и конечной точками первого беспосадочного перелёта советских лётчиков Валерия Чкалова (командир), Георгия Байдукова (второй пилот) и Александра Белякова (штурман) на самолёте АНТ-25 18-20 июня 1937 года.



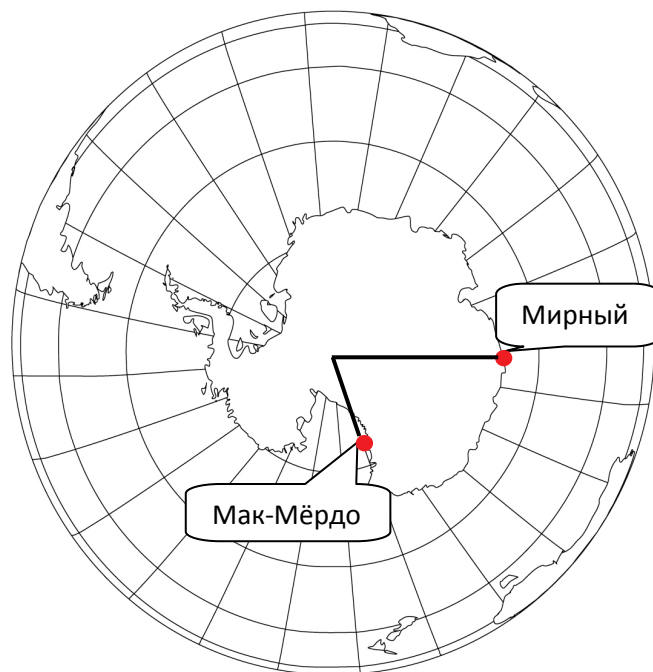
Средняя длина  $1^\circ$  меридиана – 111, 5 км.

- 1) 8065 км;
- 2) 8363 км;
- 3) 9104 км;
- 4) 10148 км.

**Б(2)-2.** Определите расстояние по меридианам между отечественной станцией «Мирный» ( $67^\circ$  ю.ш.,  $93^\circ$  в.д.) и американской станцией «Мак-Мёрдо» ( $78^\circ$  ю.ш.,  $167^\circ$  в.д.) через Южный полюс – начальной и конечной точками беспосадочного перелёта советского экипажа (командир – Виктор Перов) на самолёте Ил-12 в октябре 1958 года.

Средняя длина  $1^\circ$  меридиана – 111, 5 км.

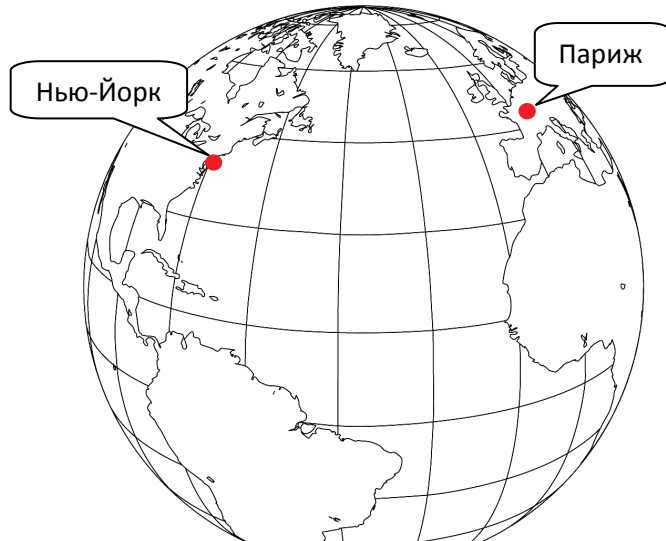
- 1) 1338 км;
- 2) 2565;
- 3) 3903 км;
- 4) 5241 км.



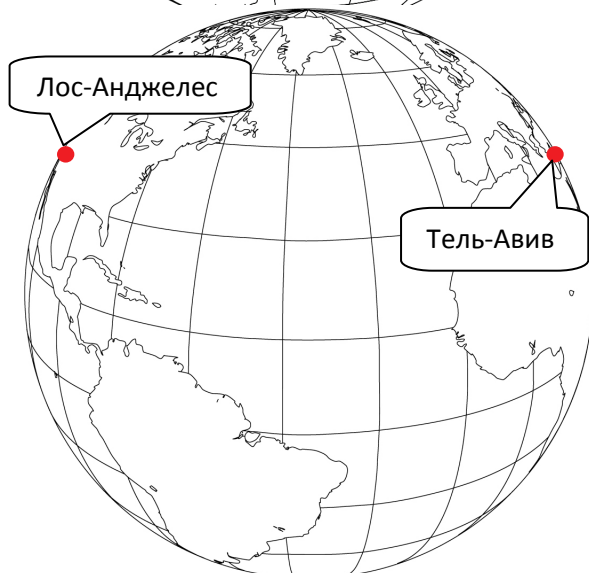
**Б(2)-3.** Определите расстояние по параллели  $45^\circ$  между Нью-Йорком ( $41^\circ$  с.ш.,  $74^\circ$  з.д.) и Парижем ( $49^\circ$  с.ш.,  $2^\circ$  в.д.) через Атлантический океан – начальной и конечной точками первого одиночного беспосадочного перелёта через Атлантический океан Чарльза Линдберга 20-21 мая 1927 года.

Длина дуги  $1^\circ$  параллели  $45^\circ$  – 78, 8 км.

- 1) 3338 км;
- 2) 4565;
- 3) 5989 км;
- 4) 7241 км.



**Б(2)-4.** Определите расстояние по параллели  $33^\circ$  между Тель-Авивом ( $32^\circ$  с.ш.,  $35^\circ$  в.д.) и Лос-Анджелесом ( $34^\circ$  с.ш.,  $118^\circ$  з.д.) через Атлантический океан – начальной и конечной точками одного из тридцати наиболее протяжённых беспосадочных регулярных авиарейсов мира.



Длина дуги  $1^\circ$  параллели  $33^\circ - 93, 5$  км.

- 1) 7761 км;
- 2) 14306 км;
- 3) 19355 км;
- 4) 33661 км.

**В(3)-1.** В книге В.К. Арсеньева «По Уссурийскому краю» в главе «Пурга на озере Ханка» автор пишет: «Верхняя часть озера Ханка принадлежит Китаю. Граница между обоими государствами проходит здесь по прямой линии между устьями рек Тур к реке Сунгаче, берущей начало из озера Ханка в точке, имеющей следующие географические координаты:  $45^\circ 27'$  северной широты и  $150^\circ 10'$  восточной долготы от ... [название меридиана] на высоте 43 сажени над уровнем моря». Как называется меридиан, название которого пропущено в цитате? Какова абсолютная высота истока реки Сунгачи?

- 1) Пулковский меридиан, 43 м;
- 2) Гринвичский меридиан, 31 м;
- 3) меридиан Ферро, 92 м;
- 4) Парижский меридиан, 123 м.

**В(3)-2.** В книге В.К. Арсеньева «По Уссурийскому краю» в главе «Вверх по Уссури» автор пишет: «Река Ситухе течёт в широтном направлении. Она длиною 45 вёрст. Большинство притоков её находится с левой стороны. Сама по себе Ситухе маленькая речка, но, не доходя трёх вёрст до Уссури, она превращается в широкий и глубокий канал. Здесь происходит слияние рек Даубихе с рекой Улахе ( $44^\circ 58'$  северной широты и  $133^\circ 54'$  восточной долготы от ... [название меридиана]). Отсюда начинается собственно река Уссури...». Как называется меридиан, название которого пропущено в цитате? Какова длина реки Ситухе?

- 1) Пулковский меридиан, 45 км;
- 2) Гринвичский меридиан, 48 км;
- 3) меридиан Ферро, 83 км;
- 4) Парижский меридиан, 93 км.

**В(3)-3.** В книге В.К. Арсеньева «По Уссурийскому краю» в главе «Залив Св. Ольги» автор пишет: «Залив Ольги ( $43^\circ 44'$  северной широты и  $152^\circ 57'$  восточной долготы от ... [название меридиана]) открыт французским мореплавателем Лаперузом в 1787 году и тогда был назван портом Сеймуром... Залив Св. Ольги закрыт с трёх сторон; он имеет версты три в длину, столько же в ширину и в глубину – около 12 сажений». Как называется меридиан, название которого пропущено в цитате? Какова глубина залива Св. Ольги?

- 1) Пулковский меридиан, 4 м;
- 2) Гринвичский меридиан, 14 м;
- 3) меридиан Ферро, 26 м;
- 4) Парижский меридиан, 48 м.

**В(3)-4.** В книге В.К. Арсеньева «По Уссурийскому краю» в главе «От реки Мутухе до Сеохобе» автор пишет: «Река Мутухе впадает в бухту Опричник ( $44^\circ 27'$  северной широты и  $136^\circ 40'$  восточной

долготы от ... [название меридиана]), совершенно открытую со стороны моря и потому для стоянки судов непригодную...». А в главе «Зимний поход» автор сообщает: «Вечером я измерил высоту места. Барометр показал 2100 футов над уровнем моря».

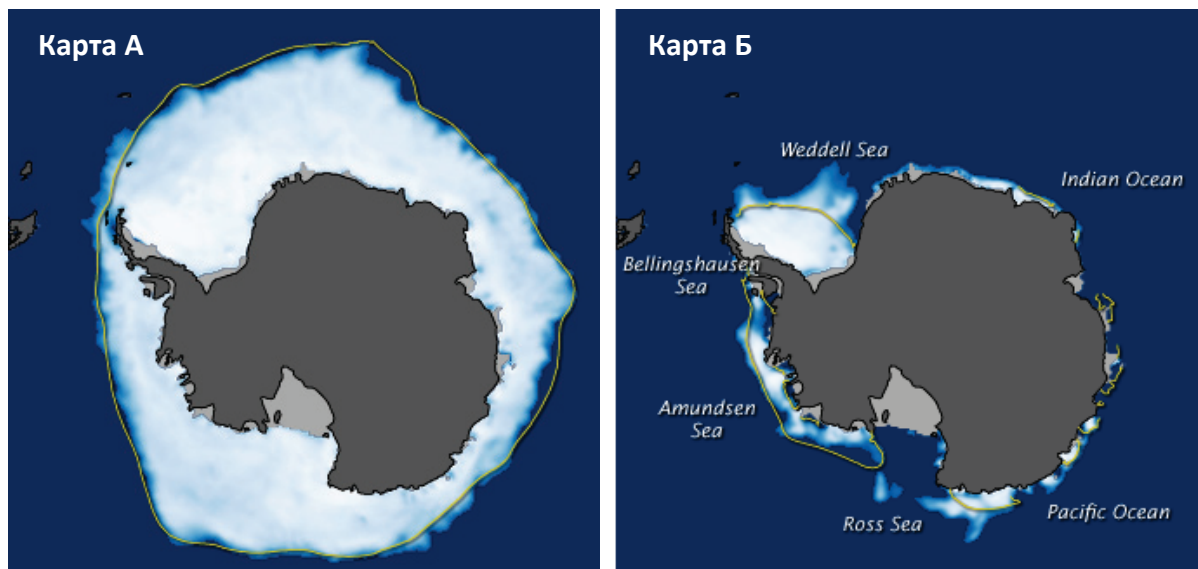
Как называется меридиан, название которого пропущено в цитате? Какова была абсолютная высота, указанная автором?

- 1) Пулковский меридиан, 45 м;
- 2) Гринвичский меридиан, 640 м;
- 3) меридиан Ферро, 835 м;
- 4) Парижский меридиан, 930 м.

**Г(4)-1.** По данным многолетнего дистанционного зондирования Земли из космоса учёными-гляциологами были составлены карты распространения морских льдов в Антарктике. Линия жёлтого цвета показывает среднюю сентябрьскую границу распространения морского льда за период с 1979 по 2000 год.

Какая карта соответствует данным наблюдений, проводившихся в феврале 2012 года? Какую тенденцию изменения мощности антарктического оледенения смогли зафиксировать учёные?

- 1) Карта А; увеличение площади морского оледенения вокруг Антарктиды;
- 2) Карта А; уменьшение площади морского оледенения вокруг Антарктиды;
- 3) Карта Б; увеличение площади морского оледенения вокруг Антарктиды;
- 4) Карта Б; уменьшение площади морского оледенения вокруг Антарктиды.

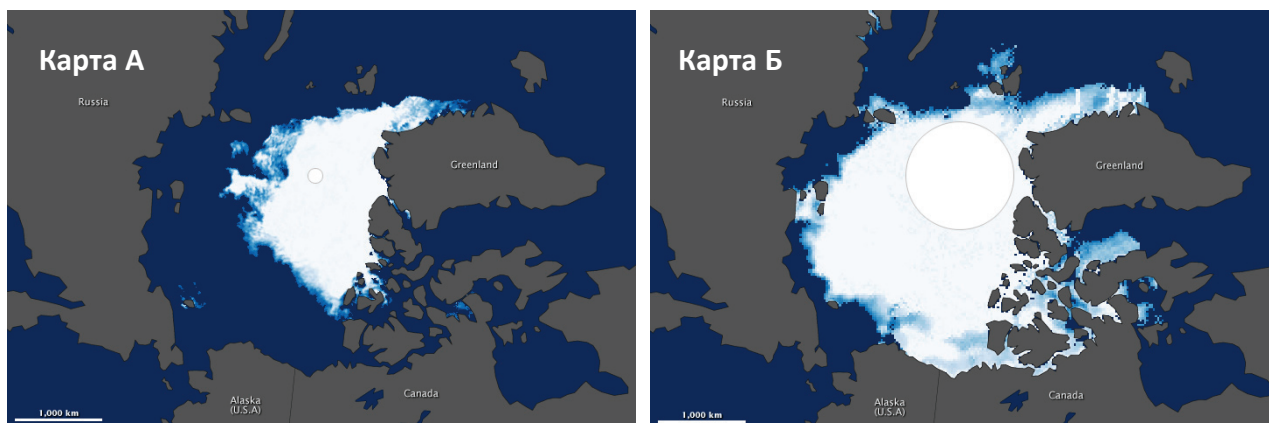


**Г(4)-2.** По данным многолетнего дистанционного зондирования Земли из космоса учёными-гляциологами были составлены карты распространения морских льдов в Северном Ледовитом океане в сентябре 1984 г. и 2012 г.

Какая карта соответствует данным наблюдений, проводившихся в сентябре 2012 года? Какую тенденцию изменения мощности арктического оледенения смогли зафиксировать учёные?

- 1) Карта А; увеличение площади морского оледенения Северного Ледовитого океана;
- 2) Карта А; уменьшение площади морского оледенения Северного Ледовитого океана;
- 3) Карта Б; увеличение площади морского оледенения Северного Ледовитого океана;

4) Карта Б; уменьшение площади морского оледенения Северного Ледовитого океана.



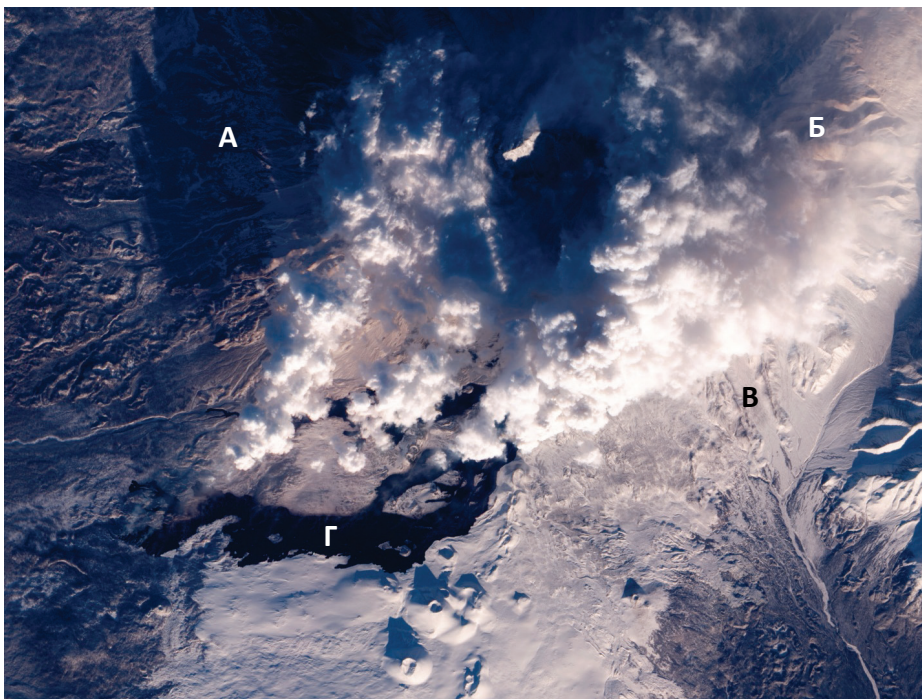
Г(4)-3. По космическому снимку Северной части штата Калифорния (США) и части акватории Тихого океана (декабрь 2012 года) сделайте предположение о причине изменения цвета воды.



- 1) образование тумана над областью Калифорнийского течения»;
- 2) повышение температуры воды Калифорнийского течения;
- 3) вынос твёрдых стоков рекой, впадающей в Тихий океан;
- 4) увеличение массы фитопланктона в прибрежной части Тихого океана.

**Г(4)-4.** По космическому снимку части территории Камчатки (Россия), сделанному 1 декабря 2012 года, укажите название вулкана и букву, которой обозначена область лавового потока.

- 1) Ключевская Сопка, **А**;
- 2) Шивелуч, **Б**;
- 3) Ушковский, **В**;
- 4) Плоский Толбачик, **Г**.



**Д(5)-1.** Водные массы тропических широт, по сравнению с водными массами умеренных широт отличаются:

- 1) более высокой температурой и солёностью;
- 2) более высокой температурой и менее высокой солёностью;
- 3) менее высокой температурой и более высокой солёностью;
- 4) менее высокой температурой и солёностью.

**Д(5)-2.** Водные массы умеренных широт, по сравнению с водными массами тропических широт отличаются:

- 1) более высокой температурой и солёностью;
- 2) более высокой температурой и менее высокой солёностью;
- 3) менее высокой температурой и более высокой солёностью;
- 4) менее высокой температурой и солёностью.

**Д(5)-3.** В каком из океанов его северная часть не замерзает, а южная – замерзает?

- 1) Тихом;
- 2) Атлантическом;
- 3) Индийском;
- 4) Северном Ледовитом.

**Д(5)-4.** Какие побережья материков в тропических и субтропических широтах омываются тёплыми течениями?

- 1) северные;
- 2) южные;
- 3) западные;
- 4) восточные.

**Е(6)-1.** Какому из перечисленных климатических поясов свойственна наименьшая густота речной сети?

- 1) экваториальному;
- 2) субэкваториальному;
- 3) тропическому;
- 4) умеренному.

**Е(6)-2.** Для какой из перечисленных рек характерны все основные источники питания?

- 1) Волги;
- 2) Дуная;
- 3) Нигера;
- 4) Муррея.

**Е(6)-3.** Большинство из озёр Австралии являются:

- 1) бессточными и пресными;
- 2) бессточными и солёными;
- 3) сточными и пресными;
- 4) сточными и солёными.

**Е(6)-4.** Для рек какого из климатических поясов характерно зимнее половодье?

- 1) экваториального;
- 2) субэкваториального;
- 3) тропического;
- 4) субтропического.

**Ж(7)-1.** На дне океанов границы литосферных плит приурочены к областям:

- 1) материковой отмели (шельфа);
- 2) срединно-океанических хребтов и глубоководных желобов;
- 3) обширных и глубоких котловин ложа океанов;
- 4) материкового склона и подножия.

**Ж(7)- 2.** Современные тектонические движения наиболее активно проявляются в ... Африке.

- 1) северной;
- 2) центральной;
- 3) южной;
- 4) восточной.

**Ж(7)- 3.** Процессы современного вулканизма не проявляются на материке:

- 1) Африка;
- 2) Южная Америка;
- 3) Австралия;
- 4) Антарктида.

**Ж(7)- 4.** Вершина Срединно-Атлантического хребта поднимается над поверхностью океана в виде острова:

- 1) Мальта;
- 2) Гренландия;
- 3) Исландия;
- 4) Кипр.

**З(8)-1.** Большая часть населения мира сосредоточена в полушариях:

- 1) южном и восточном;
- 2) южном и западном;
- 3) северном и восточном;
- 4) северном и западном.

**З(8)-2.** Наиболее высокие показатели средней плотности населения характерны для климатических поясов:

- 1) экваториального и субэкваториального;
- 2) субэкваториального и тропического;
- 3) тропического и субтропического;
- 4) субтропического и умеренного.

**З(8)-3.** Среди развивающихся стран наибольшая доля городского населения характерна для:

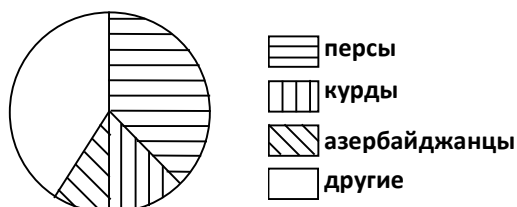
- 1) Бразилии, Индии, Мексики;
- 2) Катара, Кувейта, Саудовской Аравии;
- 3) Колумбии, ОАЭ, Чили;
- 4) Малайзии, Индонезии, Филиппин.

**З(8)-4.** Среди развивающихся стран очагами притяжения трудовых мигрантов являются:

- 1) Бразилия, Индия, Мексика;
- 2) Саудовская Аравия, Кувейт, Катар;
- 3) Аргентина, Колумбия, Чили;
- 4) Вьетнам, Индонезия, Филиппины.

**И(9)-1.** Страна, национальный состав населения которой изображен на диаграмме:

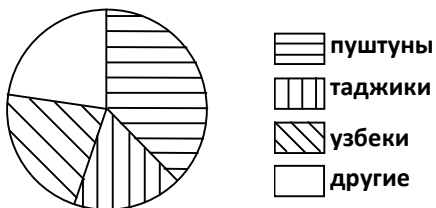
- 1) Боливия;
- 2) Пакистан;
- 3) Алжир;
- 4) Иран.





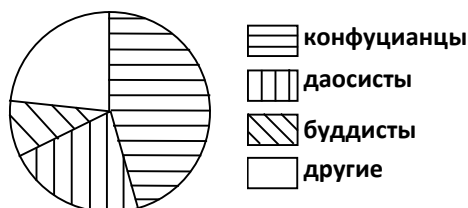
**И(9)-2.** Страна, национальный состав населения которой изображен на диаграмме:

- 1) Индия;
- 2) Турция;
- 3) Афганистан;
- 4) Эфиопия.



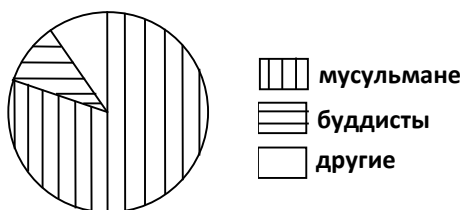
**И(9)-3.** Страна, религиозный состав населения которой изображен на диаграмме:

- 1) Япония;
- 2) Китай;
- 3) Греция;
- 4) Индия.



**И(9)-4.** Страна, религиозный состав населения которой изображен на диаграмме:

- 1) Индия;
- 2) Индонезия;
- 3) Аргентина;
- 4) Австралия.



**К(10)-1.** Территория России занимает:

- 1) север Европы и восток Азии;
- 2) запад Европы и юг Азии;
- 3) восток Европы и север Азии;
- 4) юг Европы и запад Азии.

**К(10)-2.** Преимущественно сухопутными границами России являются:

- 1) северные и западные;
- 2) западные и южные;
- 3) южные и восточные;
- 4) восточные и северные.

**К(10)-3.** Преимущественно морскими границами России являются:

- 1) северные и западные;
- 2) западные и южные;
- 3) южные и восточные;
- 4) восточные и северные.

**К(10)-4.** Какая из параллелей северного полушария НЕ пересекает территорию России?

- 1) 40°;
- 2) 50°;
- 3) 60°;
- 4) 80°.

**Л(11)-1.** Сколько времени будет в Норильске, когда там совершит посадку самолёт, вылетевший из Москвы в 13 часов? Расчётное время полёта составляет 5 часов.

- 1) 21 час;
- 2) 22 часа;
- 3) 18 часов;
- 4) 16 часов.

**Л(11)-2.** Самолёт вылетел из Москвы в 13 часов и находился в полёте 5 часов. В каком городе он совершил посадку, если во время приземления в этом городе было 23 часа?

- 1) Якутск
- 2) Красноярск
- 3) Иркутск
- 4) Новосибирск

**Л(11)-3.** Сколько времени будет в Калининграде, когда там совершит посадку самолёт, вылетевший из Екатеринбурга в 10 часов утра и находившийся в полёте 3 часа?

- 1) 7 часов;
- 2) 9 часов;
- 3) 10 часов;
- 4) 13 часов.

**Л(11)-4.** Сколько времени находился в воздухе самолёт, вылетевший из Челябинска в Москву в 8 часов, а в момент приземления в Москве было 8 часов.

- 1) 1 час;
- 2) 1 час 30 минут;
- 3) 2 часа;
- 4) 2 часа 30 минут.

**М(12)-1.** Наиболее густая сеть оврагов и балок характерна для зон (зоны):

- 1) тундры и лесотундры;
- 2) лесов;
- 3) лесостепей и степей;
- 4) полупустынь.

**М(12)-2.** В природной зоне хвойных лесов России господствуют почвы:

- 1) серые лесные и дерново-подзолистые;
- 2) дерново-подзолистые и подзолистые;
- 3) подзолистые и мерзлотно-таёжные;
- 4) мерзлотно-таёжные и дерново-подзолистые.

**М(12)-3.** Лесоболотной часто называют лесную зону:

- 1) Средней и Северо-Восточной Сибири;
- 2) Западной Сибири;
- 3) Дальнего Востока;
- 4) Восточно-Европейской равнины.

**М(12)-4.** Самое большое видовое разнообразие растительности характерно для таёжных ландшафтов:

- 1) Восточно-Европейской равнины;
- 2) Западной Сибири;
- 3) Средней и Северо-Восточной Сибири;
- 4) Дальнего Востока.

**Н(13)-1.** Какая из перечисленных горных пород образуется при застывании магмы на земной поверхности?

- 1) известняк;
- 2) мрамор;
- 3) гранит;
- 4) базальт.

**Н(13)-2.** Какая из перечисленных горных пород образуется при застывании магмы на глубине?

- 1) известняк;
- 2) мрамор;
- 3) гранит;
- 4) базальт.

**Н(13)-3.** Какая из перечисленных горных пород образуется в результате химического осаждения?

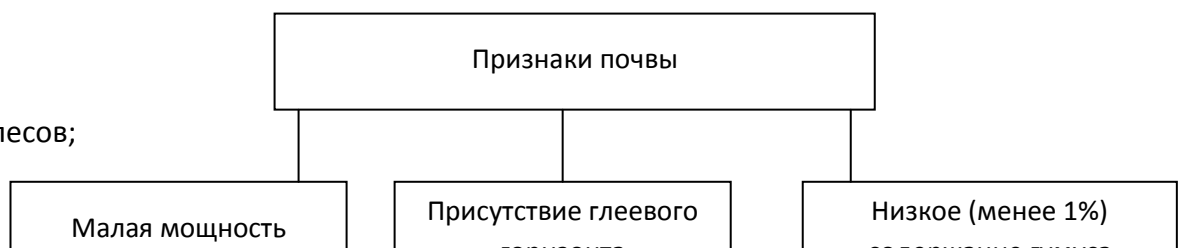
- 1) каменная соль;
- 2) известняк;
- 3) базальт;
- 4) антрацит.

**Н(13)-4.** Какая из перечисленных горных пород образуется в тёплых морях?

- 1) каменная соль;
- 2) известняк;
- 3) базальт;
- 4) антрацит.

**О(14)-1.** Тип почв, особенности которого представлены на схеме, характерен для природной зоны:

- 1) тундры;
- 2) тайги;
- 3) смешанных лесов;



4) степи.

**О(14)-2.** Тип почв, особенности которого представлены на схеме, характерен для природной зоны:

- 1) тундры;
- 2) тайги;
- 3) степей;
- 4) пустынь и полупустынь.



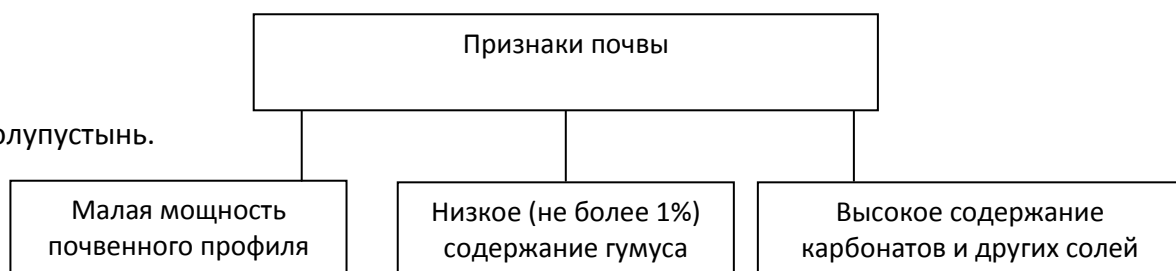
**О(14)-3.** Тип почв, особенности которого представлены на схеме, характерен для природной зоны:

- 1) тундры;
- 2) тайги;
- 3) степей;
- 4) пустынь и полупустынь.



**О(14)-4.** Тип почв, особенности которого представлены на схеме, характерен для природной зоны:

- 1) тундры;
- 2) тайги;
- 3) степей;
- 4) пустынь и полупустынь.



**П(15)-1.** Субъектом РФ с самой высокой долей городских жителей является:

- 1) Московская область;
- 2) Москва;
- 3) Санкт-Петербург;
- 4) Ленинградская область.

**П(15)-2.** В группу из трёх субъектов Центрального федерального округа, где в настоящее время наблюдается увеличение численности населения, не входит:

- 1) Белгородская область;
- 2) Московская область;
- 3) Тульская область;
- 4) Москва.

**П(15)-3.** Единственным субъектом Центрального федерального округа, сельское население которого увеличивается, является:

- 1) Тверская область;
- 2) Московская область;
- 3) Тульская область;
- 4) Калужская область.

**П(15)-4.** Субъектом РФ с самой низкой численностью населения является:

- 1) Ненецкий автономный округ;
- 2) Ямало-Ненецкий автономный округ;
- 3) Ханты-Мансийский автономный округ;
- 4) Республика Удмуртия.

**Р(16)-1.** Крупнейший сельский населённый пункт РФ расположен в:

- 1) Калининградской области;
- 2) Республике Ингушетия;
- 3) Московской области;
- 4) Республике Саха.

**Р(16)-2.** Наименьшая плотность населения среди субъектов РФ характерна для:

- 1) Чукотского автономного округа;
- 2) Республики Мордовия;
- 3) Еврейской автономной области;
- 4) Республики Ингушетия.

**Р(16)-3.** Самым крупным по численности населения национально-территориальным образованием РФ является:

- 1) Республика Башкортостан;
- 2) Москва;
- 3) Республика Саха (Якутия);
- 4) Ханты-Мансийский автономный округ.

**Р(16)-4.** Субъектом РФ с наибольшей численностью сельского населения является:

- 1) Московская область;
- 2) Чукотский автономный округ;
- 3) Краснодарский край;
- 4) Республика Чувашия.

**С(17)-1.** Заполните пропуск, выбрав верный вариант.

Выплавка стали мартеновским способом до настоящего времени осуществляется на металлургических комбинатах полного цикла ... металлургической базы.

- 1) Центральной;
- 2) Уральской;
- 3) Сибирской;
- 4) Дальневосточной.

**С(17)-2.** В настоящее время производство продукции чёрной металлургии в рамках полного цикла не осуществляется в:

- 1) Череповце;
- 2) Нижнем Тагиле;
- 3) Туле;
- 4) Новокузнецке.

**С(17)-3.** В настоящее время производство продукции чёрной металлургии в рамках полного цикла не осуществляется в:

- 1) Нижнем Тагиле;
- 2) Белорезке;
- 3) Магнитогорске;
- 4) Челябинске.

**С(17)-4.** В настоящее время не осуществляется выплавка чугуна на металлургическом комбинате города:

- 1) Новотроицк;
- 2) Череповец;
- 3) Старый Оскол;
- 4) Новокузнецк.

**Т(18)-1.** Среди перечисленных центров локомотивостроения электровозы в настоящее время не выпускаются в городе:

- 1) Верхняя Пышма;
- 2) Людиново;
- 3) Новочеркасск;
- 4) Коломна.

**Т(18)-2.** В настоящее время выпуск трамвайных вагонов не осуществляется в городе:

- 1) Тула;
- 2) Санкт-Петербург;
- 3) Усть-Катав;
- 4) Екатеринбург.

**Т(18)-3.** В настоящее время выпуск трелёвочных тракторов не осуществляется в городе:

- 1) Петрозаводск;
- 2) Абакан;

- 3) Красноярск;
- 4) Ростов-на-Дону.

**Т(18)-4.** Среди перечисленных субъектов РФ не располагает предприятиями, регулярно выпускающими пассажирские вагоны:

- 1) Кемеровская область;
- 2) Тверская область;
- 3) Московская область;
- 4) Санкт-Петербург.

**У(19)-1.** Наиболее распространёнными коренными породами для территории Центральной России являются:

- 1) известняки;
- 2) граниты и гнейсы;
- 3) пески и глины;
- 4) базальты.

**У(19)-2.** Наиболее распространёнными коренными породами для территории Карелии являются:

- 1) известняки;
- 2) граниты и гнейсы;
- 3) пески и глины;
- 4) базальты.

**У(19)-3.** Наиболее распространёнными коренными породами для территории Прикаспийской низменности являются:

- 1) известняки;
- 2) граниты и гнейсы;
- 3) пески и глины;
- 4) базальты.

**У(19)-4.** Наиболее распространёнными коренными породами для территории Курильских островов являются:

- 1) известняки;
- 2) граниты и гнейсы;
- 3) пески и глины;
- 4) базальты.

**Ф(20)-1.** Первыми обогнули северо-восточную оконечность Азии и доказали, что Азия не соединяется с Северной Америкой, участники экспедиции под руководством:

- 1) В. Беринга и А. Чирикова;
- 2) С. Дежнёва и Ф. Попова;
- 3) Ф. Беллинсгаузена и М. Лазарева;
- 4) М. Гвоздева и И. Фёдорова.

**Ф(20)-2.** За одну навигацию Северный морской путь был пройден экспедицией под руководством:

- 1) И. Папанина;
- 2) О. Шмидта;
- 3) С. Обручева;
- 4) Б. Вилькицкого.

**Ф(20)-3.** Знаменитый дрейф на льдине исследователей станции «Северный полюс-1» был осуществлён под руководством:

- 1) И. Папанина;
- 2) В. Атласова;
- 3) О. Шмидта;
- 4) Б. Вилькицкого.

**Ф(20)-4.** Подробное изучение и описание природы и населения полуострова Камчатка было осуществлено русским землепроходцем:

- 1) И. Москвитиним;
- 2) Е. Хабаровым;
- 3) В Атласовым;
- 4) В. Поярковым.

**Х(21)-1.** Столицей федеративной республики является:

- 1) Брюссель;
- 2) Дели;
- 3) Маскат;
- 4) Монтевидео.

**Х(21)-2.** Столицей федеративной монархии является:

- 1) Брюссель;
- 2) Дели;
- 3) Маскат;
- 4) Монтевидео.

**Х(21)-3.** Столицей унитарной республики является:

- 1) Брюссель;
- 2) Дели;
- 3) Маскат;
- 4) Монтевидео.

**Х(21)-4.** Столицей унитарной монархии является:

- 1) Брюссель;
- 2) Дели;
- 3) Маскат;
- 4) Монтевидео.

**Ц(22)-1.** По абсолютной численности женщины преобладают в:



- 1) Индии;
- 2) Иране;
- 3) Израиле;
- 4) Сирии.

**Ц(22)-2.** Сельские жители преобладают в:

- 1) Индии;
- 2) Иране;
- 3) Израиле;
- 4) Сирии.

**Ц(22)-3.** Страной-лидером по ежегодному абсолютному числу иммигрантов в настоящее время является:

- 1) США;
- 2) Франция;
- 3) Саудовская Аравия;
- 4) Мексика.

**Ц(22)-4.** Страной-лидером по ежегодному абсолютному числу эмигрантов в настоящее время является:

- 1) США;
- 2) Франция;
- 3) Саудовская Аравия;
- 4) Мексика.

**Ч(23)-1.** Страна, у которой крупнейшие промышленные центры НЕ тяготеют к океанским побережьям:

- 1) Австралия;
- 2) Япония;
- 3) ЮАР;
- 4) Бразилия.

**Ч(23)-2.** Страна, основная часть хозяйства которой сосредоточена вдоль её южной сухопутной границы:

- 1) Алжир;
- 2) США;
- 3) Китай;
- 4) Канада.

**Ч(23)-3.** Страны, у которых восточные районы характеризуются более высоким уровнем экономического развития по сравнению с их западными районами:

- 1) Россия и Германия;
- 2) Германия и Китай;
- 3) Китай и Япония;
- 4) Малайзия и Япония.

**Ч(23)-4.** Страны, у которых северные районы отличаются более низким уровнем экономического развития по сравнению с их южными районами:

- 1) Венесуэла и Италия;
- 2) Канада и Япония;
- 3) Япония и Алжир;
- 4) Алжир и Венесуэла.

**Ш(24)-1.** Мировым лидером по добыче угля в настоящее время является:

- 1) Китай;
- 2) США;
- 3) Индия;
- 4) Россия.

**Ш(24)-2.** Мировым лидером по производству электроэнергии на АЭС в настоящее время является:

- 1) Китай;
- 2) США;
- 3) Индия;
- 4) Россия.

**Ш(24)-3.** Мировым лидером по суммарному поголовью крупного рогатого скота в настоящее время является:

- 1) Китай;
- 2) США;
- 3) Индия;
- 4) Россия.

**Ш(24)-4.** Мировым лидером по производству никеля в настоящее время является:

- 1) Китай;
- 2) США;
- 3) Индия;
- 4) Россия.

**Э(25)-1.** В 2001 году государства-члены ООН приняли восемь международных целей развития, достижение которых запланировано к 2015 г. В их числе – борьба с ВИЧ/СПИДом, малярией и прочими заболеваниями. В настоящее время страной-лидером по абсолютному числу болеющих СПИДом является:

- 1) Китай;
- 2) США;
- 3) ЮАР;
- 4) Бразилия.

**Э(25)-2.** В 2001 году государства-члены ООН приняли восемь международных целей развития, достижение которых запланировано к 2015 г. В их числе – сокращение на две трети смертности

среди детей в возрасте до пяти лет. В настоящее время страной-лидером по числу умерших в данной возрастной группе, отнесенной к числу родившихся живыми, является:

- 1) Сьерра-Леоне;
- 2) Румыния;
- 3) Непал;
- 4) Мадагаскар.

**Э(25)-3.** В 2001 году государства-члены ООН приняли восемь международных целей развития, достижение которых запланировано к 2015 г. В их числе – ликвидация абсолютной бедности и голода. В настоящее время страной-лидером по доле жителей, проживающих за чертой бедности (менее \$1,25 в день) является:

- 1) Индия;
- 2) Индонезия;
- 3) Колумбия;
- 4) Демократическая Республика Конго.

**Э(25)-4.** В 2001 году государства-члены ООН приняли восемь международных целей развития, достижение которых запланировано к 2015 г. В их числе – обеспечение всеобщего начального образования. В настоящее время страной-лидером по доле неграмотных жителей является

- 1) Пакистан;
- 2) Нигерия;
- 3) Буркина-Фасо;
- 4) Гондурас.