

Правила выполнения заданий и критерии оценки

1. Заочный тур олимпиады проводится через сайт <http://vsesib.nsesc.ru/moodle/login/> Для участия необходимо зарегистрироваться на сайте, после чего в личном профиле скачать задания. Ответы загружаются каждым участником в виде файлов через личный профиль на этом же сайте.
2. К проверке принимаются ответы, полученные жюри не позднее 25 января 2013 г. Не тяните до последнего дня! Сервер в этот день бывает перегружен, и могут возникнуть проблемы с отправкой.
3. Ответ на каждый вопрос – это отдельный файл. Каждый файл загружается через ваш профиль на сайте заочного тура олимпиады. Название файла должно иметь вид **ФАМИЛИЯ_номер задачи**. **Пример: ivanov_1.doc**
Форма выполнения задания может быть:
 - 1) текст, набранный в программе Word (файл с расширением doc, rtf, либо pdf).
Эта форма предпочтительней ибо избавляет жюри от необходимости разбираться в особенностях вашего почерка.
 - 2) рукописный текст. В этом случае ответ на каждый вопрос сканируется в отдельный файл форматов jpg, png или pdf.В начало каждого файла необходимо вставить ваши данные в табличке, которая приведена в конце этого раздела. Это нужно жюри для облегчения проверки.
4. **ОБЪЕМ ОТВЕТА** на один вопрос **ОГРАНИЧЕН**. Он не должен превышать 2 страницы печатного, либо 3 страницы рукописного текста.
5. Олимпиадные задания проверяют **ВАШИ** умения решать биологические проблемы. Поэтому они должны выполняться самостоятельно, а не быть переписыванием текстов из учебников и интернета.
В крайнем случае, если вы не можете обойтись без ссылки на источник, то должны быть соблюдены правила цитирования:
 - цитата берется в кавычки,
 - после нее дается ссылка на книгу или интернет-страницу, откуда взята цитата.Без соблюдения этих правил цитирование любых источников считается нарушением правил олимпиады и является основанием для аннулирования ответа. Ответы, содержащие только или преимущественно цитаты, не проверяются и не оцениваются.
6. Олимпиада – **ЛИЧНОЕ** соревнование. Поэтому одинаковые решения, совпадающие больше, чем возможно за счет случайных причин, оцениваются в ноль баллов.
7. К проверке принимаются работы, в которых выполнено **ХОТЯ БЫ ОДНО** задание. Результат проверки – баллы за каждую задачу – вы увидите сначала в вашем личном профиле на сайте, а по завершении проверки – в итоговых результатах тура на сайте <http://vsesib.nsesc.ru/>
Проверка осуществляется центральным новосибирским Жюри олимпиады по принципу: одна задача – один член жюри. Поэтому не удивляйтесь, что баллы за разные задачи будут появляться в вашем профиле одновременно.
8. Заочный тур является отборочным для очного заключительного тура 10 марта 2013 г.
9. Официальный сайт Всесибирской олимпиады олимпиады <http://vsesib.nsesc.ru/>
Здесь публикуется вся оперативная информация о текущих этапах олимпиады, результаты, а также задания и ответы закончившихся туров этого года и прошлых лет. Следите также за объявлениями о сроках проведения туров.

10. Неофициальный сайт методической комиссии и жюри по биологии – <http://biologii.net> (раздел Олимпиады – Всесибирская). После окончания туров на этом сайте публикуются разборы заданий и типичных ошибок.
11. В начало каждого файла с ответом (напоминаем, что один файл содержит ответ на ОДИН вопрос задания, а не на все задание целиком) скопируйте табличку, в которой укажите свои данные:

| | |
|-----------------------------|--|
| Фамилия Имя | |
| Класс | |
| Школа | |
| Город или нас. пункт | |
| Область или край | |

Желаем успехов в выполнении заданий!

Методическая комиссия и жюри Всесибирской олимпиады по биологии

Авторы заданий – М.А. Волошина, Е.Н. Воронина, О.С. Жирова, А.И. Корбут, Ю.А. Коромыслов, Л.А. Ломова, Н.А. Ломов, В.И. Соловьев.

7-8 класс

1. Растения (12 баллов)

Животные могут передвигаться, что помогает решать им многие проблемы. Что это за проблемы, и как с ними справляются растения?

Ответ оформите в виде таблицы:

| Проблема (для решения которой животные используют передвижение) | Решение этой проблемы растениями |
|---|----------------------------------|
| 1. | |
| 2. | |
| ... | |

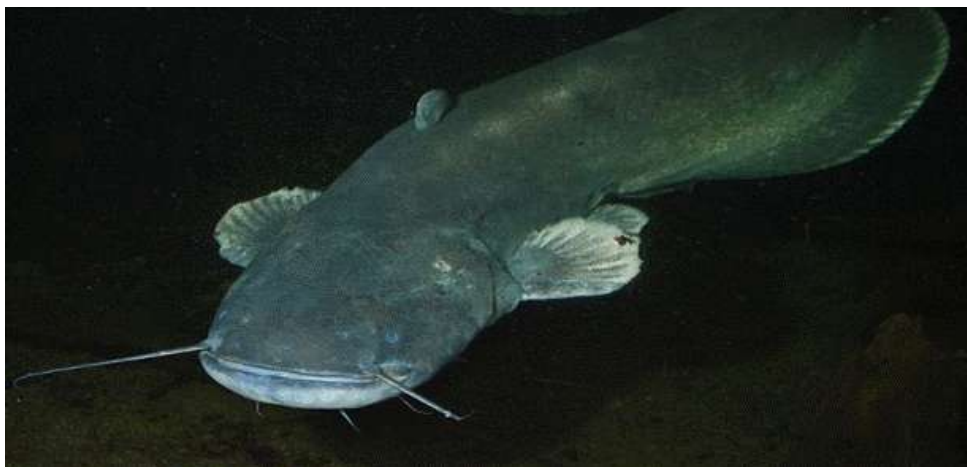
2. Рыбы (12 баллов)

Ниже приведены три задания, в каждом из которых вам надо объяснить различия двух видов рыб, исходя из их строения или образа жизни.

1) Хищники

Ниже приведены фотографии двух специализированных к хищничеству рыб, обитающих в водоёмах России.

Определите, что это за рыбы. Почему внешний облик этих хищников такой разный? (объясните, с чем это связано)



Рыба 1



Рыба 2

2) Хрящевые рыбы

На фотографиях ниже – представители двух групп хрящевых рыб..

Попробуйте по рисункам определить особенности образа жизни и питания этих биологических видов



Рыба 3



Рыба 4

3) Размножение

Два вида рыб, изображения которых вы видите ниже, резко различаются по плодовитости. Первая (под номером 5) является чемпионом среди костистых рыб по количеству икры и вымётывает до 300 миллионов икринок. Рыба же под номером 6 способна произвести икринок не более 300 штук.

Какие особенности образа жизни и поведения этих рыб могут объяснить такое сильное различие в количестве продуцируемых потомков?



Рыба 5



Рыба 6

Максимальная сумма баллов 7-8 класс:

| Задание | 1. Растения | 2. Рыбы | Σ |
|--------------|-------------|---------|-----------|
| Максим. балл | 12 | 12 | 24 |