

2. ЗАДАНИЯ ОЧНОГО (ЗАКЛЮЧИТЕЛЬНОГО) ЭТАПА

2.1. ПИСЬМЕННЫЙ ТУР

Письменный тур включает 30 тестовых заданий, 20 основных вопросов и 3 дополнительных задания по карте. Кроме того, участникам олимпиады предлагалось решить географические задачи, в т.ч. 4 логических и 2 расчётных. Максимально возможное количество баллов: 45 – за карту; 50 – за тест; 80 – за задачи. Общая максимальная сумма баллов за письменный тур – 175.

2.1.1. ТЕСТОВЫЕ ЗАДАНИЯ ПИСЬМЕННОГО ТУРА ОЧНОГО (ЗАКЛЮЧИТЕЛЬНОГО) ЭТАПА

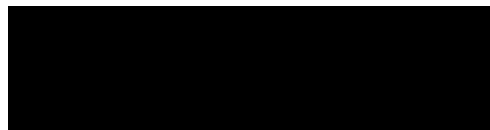
Уважаемые участники X Многопредметной олимпиады «Юные таланты» по предмету «География»!

Перед Вами тестовые задания письменного тура. Они выполняются на прилагающемся бланке тестирования. Перед началом работы обратите внимание на то, с какими типами тестовых заданий вам придётся работать. 1. В тестовых заданиях закрытого типа внимательно читайте формулировку вопроса и в соответствии с этим выбирайте один или несколько вариантов ответов. Если ответов несколько, то они записываются в алфавитном порядке через запятую (например: А, Б и т.п.). 2. В вопросах на соответствия ответ нужно начинать с буквы, затем через тире ставить арабскую, а если это необходимо – римскую цифры (например: А – 1, Б – 2 и т.п. или А – 1 – I, Б – 2 – II и т.п.). 3. В тестовых заданиях на определение последовательности нужно указывать только буквы соответствующих ответов через запятую (например: А, Б, В, Г, Д). 4. Тестовые задания открытого типа выполняются двумя разными способами: 1) когда идёт речь о разных географических объектах, приборах и т.д., обозначенных в тексте буквами (А, Б и т.д.), ответы заносятся в соответствующем порядке (например: А) Москва, Б) Пермь и т.п.); 2) когда требуется дать однозначный ответ, он вписывается одним или несколькими словами (например, море или Экваториальная Гвинея и т.п.). **Желаем Вам удачи!**

ВОПРОСЫ ПО 1 БАЛЛУ

1. Анатолия – одна из исторических областей Евразии, которая в своё время активно заселялась древнегреческими колонизаторами. Города-полисы Анатолии – родина Геродота, Анаксимандра, Фалеса и многих других философов и путешественников древности. Выберите полуостров, в пределах которого расположена эта историческая область.

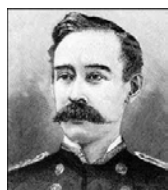
- А) Малая Азия Б) Крымский В) Халкидики
Г) Апеннинский Д) Пелопоннес



2. Выберите исследователя, который в 1922 г. стал лауреатом Нобелевской премии мира.



А) Руаль Амундсен



Б) Роберт Пири



В) Роберт Скотт



Г) Фредерик Кук



Д) Фритъоф Нансен

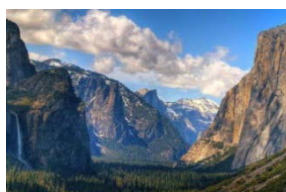
3. Выберите географические объекты, расположенные в пределах щитов древних платформ.



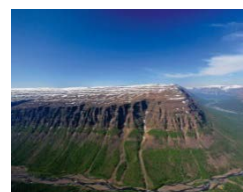
А) горы Бырранга



Б) Гвианское плоскогорье



В) Лаврентийская возвышенность



Г) плато Путорана



Д) Становой хребет

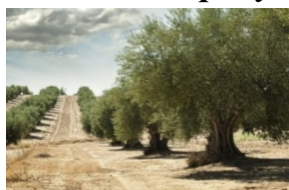
4. Выберите регион, для которого дождевые паводки на крупных реках превышают весеннее половодье по высшим в году уровням воды.

А) Дальний Восток
Г) Северный Кавказ

Б) Европейский Север
Д) Урал

В) Западная Сибирь

5. Выберите тип почв, благоприятный для произрастания растений, изображённых на рисунках.



А) чернозёмы Б) серозёмы В) желтозёмы Г) бурозёмы Д) серые лесные

6. Выберите участки побережий, не подверженные воздействию тропических циклонов.

А) южное побережье США
В) побережье ЮАР
Д) побережье Колумбии

Б) северо-восточное побережье Австралии
Г) побережье Бангладеш

7. Выберите регион, для которого высока вероятность формирования наводнений в зимний период (с ноября по март включительно).

- А) Алтайский край Б) Краснодарский край В) Московская область
Г) Оренбургская область Д) Приморский край

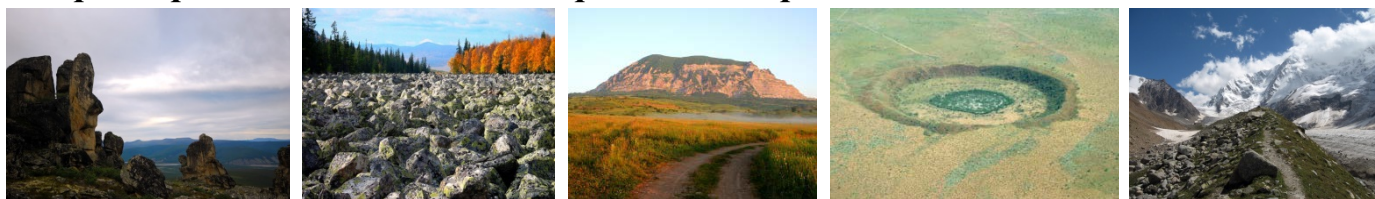
8. Этот субъект РФ занимает окраинное географическое положение в экономическом районе, доля в площади территории России которого составляет 2,8%, а в численности населения – 20,8%. Большая часть его территории находится в междуречье двух рек, одна из которых является притоком второго порядка другой. Климат субъекта РФ – умеренно-континентальный. Преобладают дерново-подзолистые почвы. Регион находится на стыке двух природных зон: тайги и смешанных лесов. Здесь сложился однородный национальный состав населения (русские составляют 95,57%). Вследствие старой половозрастной структуры населения этот субъект РФ испытывает естественную депопуляцию населения. В регионе проживает более 1 млн чел., большая часть которых (81,3 %) сосредоточена в городах. Главный город этого субъекта РФ сыграл важную роль в истории Русской революции 1905–1907 гг. Выберите субъект РФ, о котором идёт речь.

- А) Белгородская область Б) Ивановская область В) Оренбургская область
Г) Псковская область Д) Республика Татарстан

9. Выберите понятия, которые могут быть соотнесены с термином «геосистема».

- А) биогеоценоз Б) природно-территориальный комплекс
В) природная зона Г) культурный ландшафт Д) географическая оболочка

10. Выберите геоморфологическое образование, распространённое на Становом нагорье, Урале, Фолклендских островах, Гиссаро-Алае.



- А) кигиляхи Б) курумы В) лакколиты Г) астроблемы Д) морены

11. Выберите неверное утверждение о нивальном высотном поясе.

- А) самый верхний высотный пояс гор, расположенный ниже снеговой границы
Б) поясу присущи примитивные скелетные почвы, выходы коренных пород, осыпи и курумы
В) интенсивно происходят процессы физического, главным образом морозного, выветривания

В) X – доля внутренних перевозок, осуществляемых водным транспортом, Y – доля внешних перевозок, осуществляемых водным транспортом

Г) X – доля пахотной земли от общей площади государства, Y – доля сельского населения

Д) X – доля национальных меньшинств в общей численности населения, Y – доля населения, не владеющая государственным языком

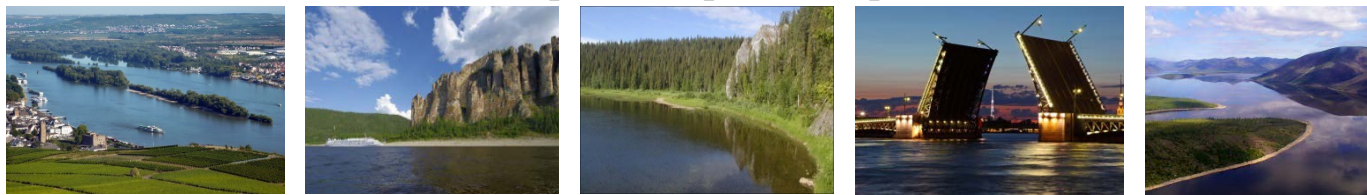
ВОПРОСЫ ПО 2 БАЛЛА

16. Установите соответствия: прибор для геодезических измерений – его изображение на рисунке.

А) теодолит Б) нивелир В) буссоль Г) мензула с кипрегелем Д) эклиметр



17. Установите соответствия: река – море, в которое она впадает.



А) Рейн Б) Лена В) Печора Г) Нева Д) Колыма

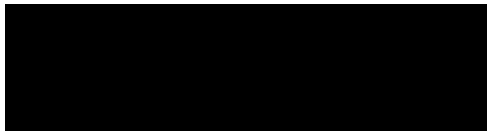
1) Северное 2) Восточно-Сибирское 3) Балтийское
4) Лаптевых 5) Баренцево

18. Установите соответствия: народы – основной тип их жилища – его изображение.

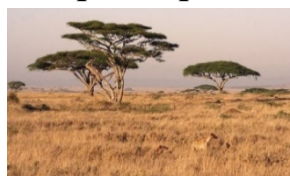
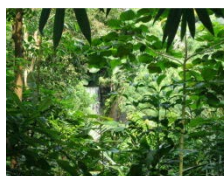
А) чукчи Б) алгонкины В) украинцы Г) манси Д) эскимосы

1) иглу 2) чум 3) хата 4) вигвам 5) яранга





19. Установите соответствия: природные зоны – характерные для них почвы.



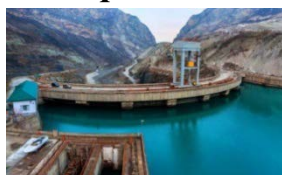
А) широколиственные леса Б) влажные тропические леса В) тайга Г) саванны Д) степь

1) дерново-подзолистые 2) каштановые 3) бурые
4) серые лесные 5) красно-жёлтые латеритные

20. Расположите города России в порядке возрастания их удалённости от морского побережья.

А) Хабаровск Б) Красноярск В) Казань Г) Мурманск Д) Краснодар

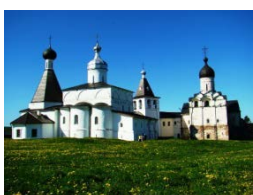
21. Установите соответствия: ГЭС – река, на которой она находится – субъект РФ, на территории которого она расположена.



А) Князегубская ГЭС Б) Майнская ГЭС В) Миатлинская ГЭС Г) Светогорская ГЭС Д) Усть-Среднеканская ГЭС

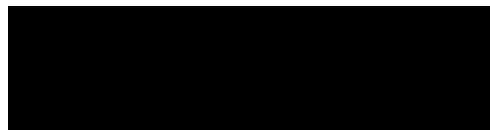
1) Вуокса 2) Енисей 3) Ковда 4) Колыма 5) Сулак
I) Ленинградская область II) Магаданская область III) Мурманская область
IV) Республика Дагестан V) Республика Хакасия

22. Установите соответствия: объект Всемирного культурного наследия ЮНЕСКО – субъект Российской Федерации, на территории которого он находится.

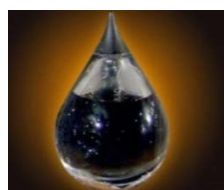


А) Ансамбль Ферапонтова монастыря Б) Кижский погост В) Геодезическая дуга Струве Г) Древний город Херсонес Таврический и его Хора Д) Историко-культурный комплекс Соловецких островов

1) Архангельская область 2) Вологодская область 3) Ленинградская область
4) Республика Карелия 5) Севастополь

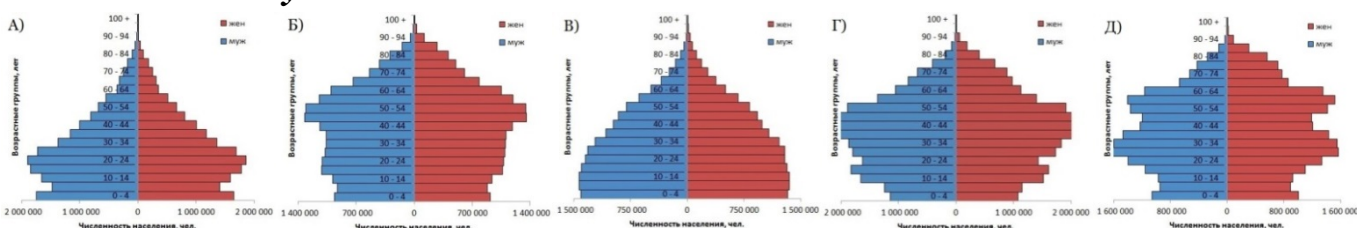


23. Установите соответствия: полезное ископаемое – прогнозная величина его добычи на 2020 г. в России.



- А) железная руда Б) золото В) медь Г) нефть Д) никель
 1) 220 т 2) 440 тыс. т 3) 1250 тыс. т 4) 190 млн т 5) 500 млн т

24. Установите соответствия: половозрастная пирамида – страна, которой она соответствует.



- 1) Алжир 2) Венесуэла 3) Канада 4) Польша 5) Республика Корея

25. Расположите регионы в порядке включения их территории в состав Российского государства.

- А) Республика Тыва Б) Астраханская область В) Тюменская область
 Г) Оренбургская область Д) Рязанская область

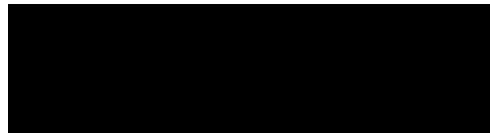
ВОПРОСЫ ПО 3 БАЛЛА

26. Заполните пропуски в следующем тексте.

Для большинства российских островов характерен (А) тип климата. Он отличается преобладанием отрицательной температуры воздуха в течение почти всего года, а также сравнительно небольшим количеством осадков. Самым холодным месяцем года является (Б), средняя температура воздуха которого колеблется от -30 до -20°C . Однако в последние годы здесь наблюдается быстрое изменение климата. Среднегодовая температура воздуха повысилась на несколько градусов. Такое резкое потепление связывают с исчезновением (В) льда.

27. Заполните пропуски в следующем тексте.

(А) – вид млекопитающих из семейства медвежьих со своеобразной окраской шерсти, обладающих некоторыми признаками енотов. Этот вид до 2016 г. считался исчезающим. Его представители фактически едят только одно растение – (Б). Все особи считаются собственностью одного государства, на территории которого находится их ареал расселения. Изображение этого животного представлено на логотипе Международной организации – (В).



28. Заполните пропуски в следующем тексте.

(А) – природная зона, для которой характерны перечисленные животные и растения:



(Б) _____; тушканчик; верблюжья ко- (В) _____; саксаул.
_____; лючка;

29. Заполните пропуски в следующем тексте.

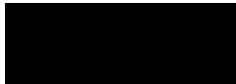
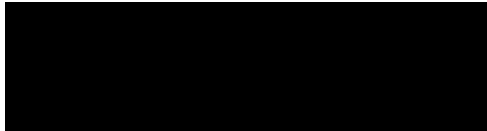
Горная система – (А) – входит в Альпийско-Гималайский складчатый пояс, хотя молодыми являются только северные хребты. Многие высокие вершины представляют собой потухшие вулканы. О непрекращающейся тектонической активности свидетельствуют частые землетрясения. Длина хребтов – 2092 км. Высшая точка горной системы – гора (Б). Это максимальная высота государства (В). На побережье и в нижних частях склонов на коричневых почвах распространены вечнозелёные кустарниковые заросли типа маквиса, рощи карликовой пальмы, леса из вечнозелёного пробкового дуба, а несколько выше – хвойные леса из могучего, одноименного горной системе, кедра и тиса. Выше 1500 м вечнозелёные леса уступают место листопадным широколиственным. Для внутренних плато характерны редкие колючие подушкообразные кустарнички, небольшие деревца ююбы, акаций и диких фисташек, заросли полыни и высокого жёсткого злака альфы.



30. Заполните пропуски в следующем тексте.

Этот этнос (А), говорящий на языке алтайской языковой семьи, сформировался в результате длительных контактов с нанайцами, нивхами, маньчжурами и др. Традиционные его занятия – рыболовство (кета, горбуша и др.), охота на морского зверя (нерпа, сивуч, тюлень), лося, оленя, медведя. Средствами передвижения служили собачьи нарты, лыжи, лодки. Они вели оседлый образ жизни. В холодное время года они жили в зимниках (хагду) – больших четырёхугольных, однокамерных домах со столбовым каркасом и бревенчатыми стенами, стоящих вдоль берегов одной из крупнейших рек нашей страны (Б). Характерная их особенность – наличие «собачьего стола» – низкого помоста, на котором кормили ездовых собак. В тёплое время года они разъезжались по летним жилищам двух типов: четырёхугольные из жердей с двускатными крышами, крытые





корой (даура) и свайные летники (генгга). Этот народ политемичен. Среди почитаемых им духов можно назвать Тэму (дух-хозяин водной стихии, рыб, морских животных), Пудя (дух-хозяин огня и домашнего очага), Дуэнтэ Эдени (дух-хозяин тайги) и др. Народ преимущественно проживает на территории субъекта РФ – (В).

2.1.2. ЗАДАНИЯ ПО КАРТЕ ПИСЬМЕННОГО ТУРА ОЧНОГО (ЗАКЛЮЧИТЕЛЬНОГО) ЭТАПА

Уважаемые участники X Многопредметной олимпиады «Юные таланты» по предмету «География»!

Задания по карте посвящены 100-летию революционных событий 1917 г., охвативших всю территорию Российской империи. На географической карте под цифрами 1–20 обозначены населённые пункты, связанные с определёнными моментами того периода. В тексте под цифрами I – XX приводятся описания революционных событий, происходящих в этих центрах, представленные в порядке их свершения, а также географическая характеристика этих объектов. Найдите соответствия: номер населённого пункта, изображённого на карте пунсоном, – его описание в тексте. Заполните прилагающийся бланк ответов на задания по карте письменного тура. Напишите современные названия городов. Ответьте на дополнительные вопросы: 1. Какие из описанных населённых пунктов в 1917 г. носили другое название? Приведите названия населённых пунктов, под которыми их можно было найти на карте Российской империи. 2. Какой населённый пункт в 1917 г. не имел статус города? К какому типу населённых пунктов он относился? 3. Напишите названия крупных рек, на берегах которых расположены города, обозначенные на карте цифрами 6, 8, 11, 17 и 18.

Желаем Вам удачи!



I) «8 марта. Толпы народа ходят и уничтожают все эмблемы ненавистного старого порядка; жгут портреты Николая Последнего, сдирают царские гербы или закрывают их красными знамёнами. Бывший царский дворец весь разукрашен ими, – отныне это национальная собственность. Строгие патрули вокруг Таврического дворца, – целая цепь кордонов, требующих пропуски». Город назван в честь небесного покровителя одного из российских императоров. Здесь представлена судебная власть, что позволяет считать его столицей России.

II) «23 марта. Вечером открылся краевой съезд Исполнительных комитетов. Буржуазные сюртуки чередуются с рабочими рубашками, офицерскими и солдатскими куртками, черкесками и чалмами туземных представителей. Присутствуют бывшие депутаты Жордания, Гегечкори». В переводе на русский язык название города означает «тёплый». Он находится в одноимённой котловине, вытянутой узкой полосой в долине реки, берущей начало в соседнем государстве.

III) «15 апреля. На закрывшемся 11-го апреля съезде бурят принята резолюция добиваться национальной автономии учреждением сейма с законодательными функциями». Город назван по реке, являющейся притоком реки, имеющей естественный водоупор. Здесь находятся институты Российской Академии Наук, в т.ч. Институт географии. Одно из ведущих предприятий города – авиационный завод, выпускаю-

ций гражданские и военные самолёты, в т.ч. Су-30М, Су-30МК, Як-130, Як-152, МС-21.

IV) «30 апреля. Собрание делегатов сорока шести частей <...> флота решило принять участие в подписке на заём свободы и с этой целью устроить сбор деньгами, медалями серебряными галунами, поясами и другими ценными знаками отличия». В переводе на русский язык название города означает «священный город». На территории, подчинённой этому городу берут начало три основные гряды горной системы альпийского возраста: Балаклавские высоты, Мекензиевы горы и возвышенность Кара-Тау.

V) «16 мая. В Зейском горном округе господствует, полная анархия, грозящая свети на нет добычу золота. Областной комитет безопасности посылает полномочного комиссара для водворения порядка и установления нормальной промышленной жизни». Город назван по храму, получившему имя одного из двенадцатых праздников православия, отмечаемому 25 марта. Это единственный административный центр нашей страны, находящийся на государственной границе.

VI) «17 мая. Съезд казачьего войска высказался за демократическую республику и отпустил 50 тыс. руб. на издание газеты, покупку литературы и посылку лекторов для ознакомления казачьего населения с событиями текущего момента». Город назван по реке, впадающей в другую реку, которая вплоть до 1775 г. называлась Яик. Пешеходный мост, построенный в XX в. через эту реку, является границей двух частей света. Хотя Международным географическим союзом с 1959 г. эта граница не признаётся.

VII) «6 июня. Работы по перегрузке морских судов ведутся крайне медленно. Разгрузка порта организована слабо, заметен большой недостаток речного флота для срочных грузов. Необходимо спешно организовать военный караван судов на Котлас, Вологду, <...>». Город получил своё название по православному монастырю, основанному в XII в. Город, как и весь регион, центром которого он является, специализируется на ЛПК. Неслучайно, его территориальным брендом выступает «<...> лес».

VIII) «15 июня. Местный анархист Жан Вольт собрал значительный митинг на площади перед собором. По окончании богослужения толпа ворвалась в церковь. Вольт, заняв амвон, произносил на <...> языках зажигательные речи, которые покрывались бурными рукоплесканиями, пением Марсельезы и анархистских песен. Было много матросов и солдат». Образное название города – «Белый город Севера» или «Дочь <...> моря». Береговая линия города составляет почти 100 км, а в акватории находится 300 островов.

IX) «22 июня. Конференцией колонистов организован союз немцев-социалистов Поволжья. Принята социалистическая программа-минимум». Существует несколько гипотез перевода названия города: «жёлтая гора», «низменный остров», «ястребинный остров» и др. Город является центром космической индустрии. Здесь расположено три предприятия этой отрасли: НПП «Алмаз»; ПО «Корпус»; НПП «Контакт». Ещё одно известное предприятие – ООО «СЭПО-ЗЭМ», которое в советский период называли «заводом холодильников».

X) «11 июля. На состоявшемся заседании правления <...> областного военно-промышленного комитета было доложено правлению, что в данный момент запасы зерна на исетских мельницах истощились и в городе, и в уезде испытывается острый недостаток в мучных продуктах». Название города образовано по распространённой в XVIII в. модели с использованием термина, означающего «замок, крепость, укреплённый город». По количеству дипломатических представительств он уступает только российским столицам.

XI) «22 июля. Хорошей ярмарки ожидать было нельзя, а то, что мы видим, превзошло худшие ожидания. Можно рассчитывать, что сохранит всероссийское значение торговля пушниной и мехами. Сопоставление цифр привоза в настоящем году с привозом в предшествующих лет показывает колоссальное падение торговой жизни в стране». Образное название города – «Карман России». Оно связано со знаменитой Макарьевской ярмаркой. Город – крупный центр автомобилестроения, судостроения, авиационного машиностроения.

XII) «28 июля. Совецание нефтепромышленников окончательно отвергло заключение коллективного договора и условий, выработанных рабочими». Есть две основных версии происхождения названия города: 1) переводится на русский язык как «холм, бугор»; 2) по древнему племени, проживавшему на этой территории. Ещё со второй половины XIX в. населённый пункт специализируется на добыче нефти. В нефтегазовом комплексе заняты многие нефтегазовые компании, в т.ч. Amoco, ExxonMobil, Statoil, Total, SOCAR и др.

XIII) «30 июля. Американско-азиатское пароходное общество, главная контора коего находится в Сан-Франциско, установило постоянные регулярные рейсы, 1 раз в месяц». Неофициальное название города у жителей соседней страны переводится на русский язык как «залив трепанга». В этом населённом пункте проходят крупные международные саммиты и форумы. На территории городского округа расположено несколько высоких вершин: Синяя Сопка, гора Варгина, гора Русских, сопка Холодильник, сопка Орлиное Гнездо.

XIV) «2 августа. Бессарабский губернский исполнительный комитет телеграфировал премьеру, что на всех уездных и губернских бессарабских съездах население требовало автономии Бессарабии, но никогда не согласится войти в состав <...>». По одной из версий название города переводится на русский язык как «колодец, родник, источник». Город стоит на семи холмах в пределах Кодры. Он находится в зоне умеренно-континентального климата. Средняя температура января составляет – 1,9°C, а июля – +22,1°C.

XV) «26 августа. Начавшийся затяжной период дождей в конце июня грозит возможностью ранних заморозков. Области грозит голод бестовария. Необходима мобилизация перевозочных средств для доставки всех товаров в <...> край на специально мобилизованных в порядке реквизиции пароходах». Неофициальное название города могло бы быть «холодильник нации». Это самый холодный в мире город с численностью населения более 250 тыс. чел. Абсолютный минимум температуры воздуха составляет –64,4 °C.

XVI) «2 сентября. Среди горнопромышленников Юга России возникло движение в направлении отказа южных промышленных предприятий выдавать содержание тем рабочим, которые состоят членами Советов рабочих депутатов. Некоторые наиболее крупные предприятия, например, в <...>, уже осуществляют намечаемую меру». В основе названия города лежит гидроним, хотя эта река не протекает по его территории. С конца XIX в. по 1991 г. населённый пункт был центром одного из крупнейших ресурсных регионов страны. Он специализируется на чёрной и цветной металлургии, коксохимии.

XVII) «5 сентября. Ходят упорные слухи о существовании в Ипатьевском монастыре монархической организации, охватившей всю примонастырскую слободу. Приехавшие из <...> лица передавали, что в вагонах Северных дорог они встречали надписи в роде: "Да здравствует Михаил!"». Населённый пункт назван по реке, на берегах которой он основан. Она является левым притоком крупной российской реки, протекающей по территории современного города. Город называют ювелирной столицей России и родиной Снегурочки.

XVIII) «23 сентября. Урожай риса ожидается выше среднего. Областной продовольственный комитет предполагает скупить весь урожай для продажи по нормальным ценам. Зарождается хлопкоочистительный завод военного ведомства». Выдающийся тюркский филолог Махмуд ибн аль-Хусейн ибн Мухаммед ал-Кашгари трактовал название города как «Каменный город». Населённый пункт расположен на границе двух климатических поясов. Средняя температура января составляет +1,9°C, а июля – +27,8°C.

XIX) «24 сентября. <...> область, кроме оазисов, где ещё сохранилась вода, представляет нечто ужасное по причине 14 месяцев бездождья. Чтобы спасти хотя бы часть баранов, стали рубить росшие по берегам реки Тенджен вековые туранги и ветвями кормят издыхающих баранов». Неофициальное название города – Белокаменная столица. Населённый пункт расположен в предгорной долине. В 1948 г., во время страшного землетрясения, он был полностью разрушен. Здесь действует единственный в мире Музей <...> ковра.

XX) «29 октября. В Арбатском районе были слышны 4 орудийных выстрела. Ружейная перестрелка происходила на Мясницкой и на Лубянской площади, у Пречистенских ворот и в других местах. С утра проходы к центру от окраин были заняты патрулями большевиков». В основе названия города лежит гидроним. По версии GaWC в 2010 г. он был отнесён к глобальным городам, имеющим ранг «Альфа» (ведущие города). Здесь находится один из красивейших метрополитенов мира, многие станции которого являются памятниками архитектуры.

Ответьте на дополнительные вопросы:

1. Какие из описанных населённых пунктов в 1917 г. носили другое название? Приведите названия населённых пунктов, под которыми их можно было найти на карте Российской империи.

2. Какой населённый пункт в 1917 г. не имел статус города? К какому типу населённых пунктов он относился?

3. Напишите названия крупных рек, на берегах которых расположены города, обозначенные на карте цифрами 6, 8, 11, 17 и 18.

--	--	--	--	--

2.1.3. ГЕОГРАФИЧЕСКИЕ ЗАДАЧИ

ПИСЬМЕННОГО ТУРА ОЧНОГО (ЗАКЛЮЧИТЕЛЬНОГО) ЭТАПА

Уважаемые участники X Многопредметной олимпиады «Юные таланты» по предмету «География»!

Перед Вами логические и расчётные географические задачи письменного тура. Они выполняются на прилагающихся бланках с соответствующими номерами. **Желаем Вам удачи!**

ЛОГИЧЕСКИЕ ГЕОГРАФИЧЕСКИЕ ЗАДАЧИ

I. В современном мире существует огромное количество международных организаций, имеющих следующие отличительные черты: 1) в их состав входят три и более государств; 2) они обязаны уважать государственный суверенитет и не имеют права вмешиваться во внутренние дела стран-членов организации; 3) имеют свой устав и органы управления; 4) специализируются на определённой деятельности или вопросах.



В состав этой международной политико-культурной организации, образованной в 2009 г., входят четыре страны, титульное население которых относится к одной языковой группе. Три государства входили когда-то в состав одной страны, а четвертое – дало название этой этноязыковой общности народов. Некоторые показатели, характеризующие эти страны на 2016 г., представлены в таблице.

Страна	Площадь, тыс. км ²	Плотность населения, чел. / км ²	Коэффициент рождаемости, ‰	ВВП, млрд \$	Высшая точка, м	Минимальная высота, м	Протяжённость сухопутной границы, км	Количество государств-соседей
А	86,6	113,0	16,64	35,7	4485	-28	2013	4
Б	2724,9	6,5	19,15	128,1	6995	-132	12012	5
В	199,9	29,0	22,98	5,8	7439	132	3878	4
Г	783,5	101,4	16,33	755,7	5166	0	2627	8

Помимо этих четырёх государств есть ещё две страны, титульное население которых относится к этой же языковой группе. Кроме того, в четырёх странах, помимо упомянутых в тексте, представители этой этноязыковой общности народов насчитывают более 5 млн чел.

Структурные подразделения этой международной политико-культурной организации находятся в четырёх городах: 1) Секретариат – в городе, расположенном в двух частях света; 2) Совет президентов, Совет министров иностранных дел, Комитет старших должностных лиц, Совет старейшин <...> государств, Парламентская

ассамблея – в самом крупном по численности населения городе, названного по горной системе, высшая точка которой имеет абсолютную высоту 5642 м; 3) Академия <...> совета – в столице страны, занимающей второе место по численности населения среди этих четырёх государств; 4) Объединённая администрация <...> искусств и культур – в той же стране, что и первый населённый пункт, и является её главным городом, политическим центром.

О какой международной политико-культурной организации идёт речь? Заполните пропуски в таблице, расположенной на бланке ответов к логической задаче № 1. Какая этноязыковая общность народов лежит в основе названия данной организации? Напишите названия двух государств, титульное население которых относится к той же языковой группе, что и население стран, зашифрованных в строках таблицы. Напишите названия четырёх стран, в которых численность представителей той же этноязыковой общности народов, что и население шести упомянутых стран, составляет более 5 млн чел. Как называются города, в которых расположены структурные подразделения этой организации?

2. Согласно современным представлениям, федерации (от лат. foederis – «лига», «объединение») состоят из нескольких относительно самостоятельных и внутренне самоуправляющихся единиц, каждая из которых имеет статус и признаки независимого государства. В таких странах существуют два равноправных уровня государственной власти – федеральный (столичный) и региональный, которые работают в тесной связке друг с другом. Всего на политической карте мира на 1 января 2017 г. насчитывалось 27 федераций.

Среди отличительных особенностей государств, имеющих федеративную форму устройства, политико-географы называют обширную территорию, слабо развитые коммуникации между разными частями страны, асимметричность в социально-экономическом развитии, наличие нескольких этнокультурных ядер, многонациональность.

В представленной таблице зашифрованы федеративные государства, расположенные на разных материках. Все они входят в тридцатку крупнейших стран мира по размеру территории.

<i>Государство</i>	<i>Площадь территории страны, км²</i>	<i>Количество регионов (субъектов) федерации, ед.</i>
А	7686850	8
Б	2766890	24
В	3287590	36
Г	9984670	13
Д	1127127	11

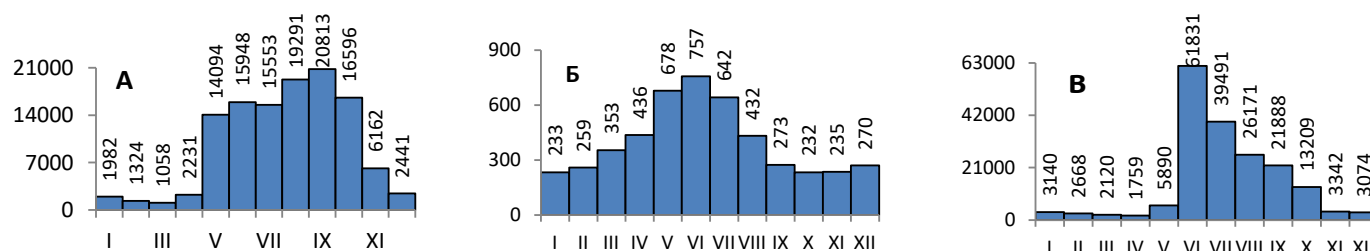
Заполните пропуски в таблице, расположенной на бланке ответов к логической задаче № 2. Напишите, в каких из указанных государств регионы (субъекты) устроены по национальному признаку, т.е. в пределах своего региона проживает титульный народ? Для какой из этих стран характерно явление билингвизма?

3. Наводнение – это резкое повышение уровня воды в водотоке или водоёме, которое приводит к затоплению значительных участков суши и наносит материальный ущерб. Наводнения являются одним из наиболее опасных природных явлений (ОПЯ). На их долю приходится около трети экономических потерь от всех видов стихийных бедствий.

Причины формирования разрушительных наводнений весьма разнообразны. Часто увеличению потерь от наводнений способствуют не только природные факторы, но и хозяйственная деятельность человека.

На рисунках представлены данные о среднемесячных расходах воды трёх крупных рек, протекающих по территории России, в бассейне которых в XXI в. наблюдались катастрофические наводнения, которые привели к масштабным разрушениям и гибели людей. Длина рек: А) 2824 км; Б) 870 км; В) 4400 км.

Среднемесячные расходы воды в реках, м³



Определите, какие реки зашифрованы под буквами А, Б, В? Перечислите природные факторы, способствующие формированию катастрофических наводнений на этих реках. Напишите по два названия известных вам городов, расположенных на берегах перечисленных рек или их притоков, которые в недавнем прошлом пострадали от разрушительных наводнений. Напишите существую-

щие на перечисленных реках или их крупных притоках водохранилища, создание которых способствовало снижению ущерба от наводнений.

4. Как известно, 2017 г. объявлен в России Годом особо охраняемых природных территорий (ООПТ). Такое решение приурочено к празднованию столетия заповедной системы, которая призвана сохранять богатое природное наследие нашей страны. Внимательно прочитайте фрагменты описаний территории одного из заповедников, приведённые ниже.

Из дневников Н.М. Пржевальского (1867–1869 гг.): *«Горные хребты, окружающие долины береговых рек, сплошь покрыты дремучими, преимущественно листовыми лесами, в которых держится множество различных зверей».*

Отрывок из отчёта первой лесной таксации этой территории 1911 г. (авторы: К.М. Вольтер и К.В. Захаров): *«Великолепные леса из пихты чёрной (цельнолистной), кедра корейского, липы амурской, ясеня маньчжурского, бархата амурского, ильма долинного, берёзы железной и других многочисленных древесных и кустарниковых пород и лиан сохранились в верхней части бассейна р. Кедровой. Высота деревьев достигала 50 и более метров, а диаметр – более 2 м».*

Фрагмент записей русского ботаника Н.В. Шипчинского сделанных в 1914 г.: *«Здесь места поразили меня разнообразием составляющих их древесных пород и многочисленными видами кустарников. Все это, особенно по опушкам и берегам рек, было сплошь перевито лианами: амурским виноградом, лимонником, актинидией, лимонсом. Нередко лианы настолько густо перевивали кусты и деревья, что пробиться сквозь тайгу без топора было невозможно».*

Фрагменты описания из десятитомной серии – Заповедники СССР: *«Осенью 1916 г. организация заказника, по существу имевшего статус современного заповедника (категорический запрет всех видов хозяйственного использования), была успешно завершена». «В 1924 г. Дальневосточный экономический совет узаконил заповедник, придав ему полномочия самостоятельного учреждения, призванного заниматься не только охраной природы, но и научно-исследовательской работой». «Заповедник расположен в пределах северо-восточной окраины Восточно-Маньчжурской горной системы, отроги которой получили местное название Чёрные горы. Средние высоты в районе заповедника составляют 300-400 м. Высшая точка (683 м) – гора Угловая».*

Описываемый заповедник единственный в России, на территории которого постоянно обитает дальневосточный леопард. Это редчайшее животное, занесённое в Красную книгу России и Международного союза охраны природы. При этом зверь относится к наивысшей категории редкости – Виды на грани исчезновения.

По приведённым фрагментам описания определите, в каком субъекте РФ находится описываемый заповедник? Обоснуйте ответ, связав его с фактами, приведёнными в описаниях. Определите, о каком заповеднике идёт речь. Объясните, почему это не могут быть другие заповедники, расположенные в данном субъекте РФ. Вспомнив историю хозяйственного освоения и специфику экологической ситуации региона (в котором находится описываемый заповедник) сформулируйте два главных фактора (помимо прямой добычи зверя (охоты)), угрожающих дальневосточному леопарду.

РАСЧЁТНЫЕ ГЕОГРАФИЧЕСКИЕ ЗАДАЧИ

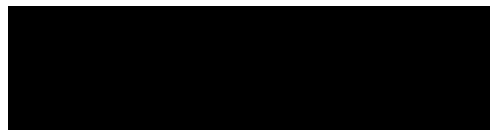
5. Два объекта расположены в разных полушариях.

Объект А – исторический памятник, культовое сооружение, датируемое 3–2 тысячелетием до н.э. Расположение отдельных камней указывает на то, что объект выполнял функции своеобразной первобытной обсерватории, здесь проводились астрономические наблюдения, в частности, определялись моменты восхода и заката Солнца в дни равноденствий и солнцестояний. Высота Полярной звезды в этом пункте $51^{\circ}10'44''$. Время данного пункта отстаёт от местного времени Гринвича на 7 мин. 18,33 сек.

Объект Б – современная астрономическая обсерватория, располагающая одной из лучших в мире систем телескопов. Телескоп VLT состоит из 4 телескопов с зеркалом диаметром 8,2 м каждый и 4 меньших по размеру телескопов с зеркалами 1,8 м, которые могут передвигаться по рельсам. Крупные телескопы имеют собственные имена: Солнце, Луна, Южный Крест и Венера в переводе с языка мапуче. Принадлежит Южной Европейской Обсерватории. Объект расположен в южном полушарии. Когда Солнце в зените на $10^{\circ}22'22''$ с.ш., в этом пункте в полдень высота Солнца над горизонтом 55° . В тот момент, когда на меридиане данного пункта наступает полночь, на нулевом меридиане 4 ч. 41 мин. 37 сек.

Назовите объекты А и Б. На территории каких государств находятся данные объекты? В каких природных зонах они расположены? Определите координаты этих объектов. Приведите расчёты и объяснения. На территории какого природного объекта располагается современная обсерватория? Объясните географические факторы её местоположения.

6. Условное топливо – единица учёта, применяемая для сопоставления различных видов топлива и суммарного их учёта. Согласно методике составления топливно-энергетического баланса (ТЭБ) Российской Федерации, за единицу условного топлива (тонна условного топлива (т.у.т.)) принимается теплотворная способность каменного угля (антрацита).



В строках таблицы представлены статистические данные добычи основных видов топливных полезных ископаемых некоторых стран мира за 2015 г.

Страна	Уголь (млн т)	Нефть (млн т)	Природный газ (млрд м ³)	Итого (млн т.у.т.)
А	812,8	...	767,3	2509,4
Б	373,3	540,7	...	1808,1
В	...	41,2	29,2	770,1
Г	3747,0	214,6	138,0	...

Вспомните средний калорийный эквивалент для пересчёта одной тонны (тыс. м³) натурального топлива в условное для трёх основных видов топливных ресурсов. Рассчитайте добычу нефти для страны А, добычу природного газа для страны Б, добычу угля для страны В, общую добычу трёх основных видов топливных полезных ископаемых в т.у.т. для страны Г. Результат округлите до десятых. Определите, какие страны зашифрованы в строках таблицы, зная, что они являются четырьмя крупнейшими производителями электроэнергии в мире. Какая страна является мировым лидером по производству электроэнергии? Какой тип электростанций преобладает в структуре производства электроэнергии в этой стране и с чем это связано? Напишите названия крупнейшей по мощности тепловой электростанции в мире и страны, в которой она расположена. Напишите название крупнейшей по выработке тепловой электростанции России и вид топливных ресурсов, на которых она работает.