

# По благословию Святейшего Патриарха Московского и всея Руси Кирилла

при поддержке Министерства образования и науки РФ,  
Российского Союза ректоров, Российского совета олимпиад школьников,  
Синодального отдела религиозного образования и катехизации РПЦ,  
Фонда просвещения «МЕТА», Фонда Святителя Василия Великого

Православный Свято-Тихоновский Гуманитарный Университет

Олимпиада по Основам православной культуры:

«Русь Святая, храни веру Православную!»

Региональный финал, VIII–XI классы, 2016 – 2017 учебный год



Фамилия Имя Отчество (как в паспорте) \_\_\_\_\_

Дата рождения (день, месяц, год) \_\_\_\_\_ Класс \_\_\_\_\_

Название региона \_\_\_\_\_

Код работы			—			—			
------------	--	--	---	--	--	---	--	--	--

Первые две цифры кода — номер региона, две следующих — класс, три следующих — порядковый номер принятой работы  
**ЭТОТ КОД НАДО ВНЕСТИ НА ВСЕ СТРАНИЦЫ РАБОТЫ!!!**

ДАТА ПРОВЕДЕНИЯ \_\_\_\_\_ 2017 г.

Я согласен на размещение моих данных на сайте pravolimp.ru \_\_\_\_\_

(подпись автора работы)

**БЛОК 1. (20 баллов) Выберите правильный ответ:**

**1. Среди новомучеников Российских было много священников, дьяконов и епископов. Как называется чин святости, в котором они прославлены Церковью?**

- А. Благоверные      В. Преподобномученики  
Б. Праведные      Г. Священномученики

**2. Отчество, которое после принятия православия стали носить страсотерпица Александра Феодоровна Романова и преподобномученица Елизавета Феодоровна Романова, происходит от...**

- А. боярина Федора Никитича Романова, который первым в роду Романовых стал носить эту фамилию  
Б. Феодоровской иконы Божией Матери, особо почитаемой в Доме Романовых  
В. царя Феодора Алексеевича, первого царя в Доме Романовых с этим именем  
Г. царя Феодора Иоанновича Рюриковича, первого русского царя с этим именем

**3. Раскопки, проведенные Императорским Православным Палестинским Обществом в 1882-1883 гг. возле храма Гроба Господня, привели к открытию Порога Судных Врат, через которые Христос шел на Голгофу. Во времена Христа Голгофа находилась...**

- А. в соседнем с Иерусалимом городе  
Б. в центре Иерусалима  
В. за городской стеной Иерусалима на небольшом расстоянии  
Г. на окраине Иерусалима

**4. Великий ветхозаветный пророк, предсказавший славу Иерусалима в результате пришествия Христа. Фраза из его пророчеств о Святом городе была выбрана девизом Императорского Православного Палестинского Общества.**

- А. Даниил      В. Иеремия  
Б. Иезекииль      Г. Исаия

**5. Древнерусское наименование племен, живших в пустынях Святой Земли и представлявших угрозу для паломников-христиан. По одной из версий, это слово происходит от имени супруги патриарха Авраама.**

- А. Аборигены      В. Кочевники  
Б. Бедуины      Г. Сарацины

**6. После кончины Патриарха Тихона управление Русской Церковью до созыва Собора и выбора нового Патриарха перешло к священномученику Петру (Полянскому). Как называлась его должность?**

- А. Заместитель Патриарха  
Б. Представитель Патриарха  
В. Наместник Патриарха  
Г. Патриарший Местоблюститель

**7. В марте 1917 года в Царском Селе были арестованы императрица Александра Феодоровна с детьми. Император был арестован в тот же день в...**

- А. Могилеве      В. Павловске  
Б. Москве      Г. Петрограде

**8. Титул, который носил будущий Патриарх Тихон в течение семи лет. За этот период он открыл первую в своей епархии духовную семинарию, основал первый православный монастырь, создал первый в своей епархии православный Собор.**

- А. Архиепископ Виленский и Литовский  
Б. Архиепископ Ярославский и Ростовский  
В. Епископ Алеутский и Североамериканский  
Г. Митрополит Московский и Коломенский

**9. Эта новомученица впервые в своей жизни приехала в Иерусалим на освящение храма, построенного в память о матери ее мужа, имп. Марии Александровне. Для этого храма она своими руками вышила ковер. А после ее мученической кончины в этот храм были доставлены ее мощи, находящиеся там до сих пор.**

- А. Вел. княгиня Елизавета Феодоровна  
Б. Вел. княжна Ольга Николаевна  
В. Вел. княжна Татьяна Николаевна  
Г. Имп. Александра Феодоровна

**10. Название церковного праздника, в который происходило погребение Патриарха Тихона. Скончался святитель Тихон в день Благовещения, которое приходилось в том году на вторник шестой седмицы Великого поста, а в ближайший воскресный день было совершено погребение.**

- А. Вход Господень во Иерусалим  
Б. День Святой Троицы  
В. Пасха  
Г. Вознесение Господне

Код работы			—			—			
------------	--	--	---	--	--	---	--	--	--

11. Имя одной из жен-мироносиц, пришедших рано утром в день Воскресения ко Гробу Господню. В честь этой мироносицы освящен храм-памятник на Елеонской горе, построенный сыновьями российского императора Александра II в память об их матери, носившей то же имя.

- А. Александра В. Мария  
Б. Иоанна Г. Саломия

12. Имя императора, по приказу которого был построен храм Воскресения Христова в Иерусалиме. При этом императоре были прекращены гонения на христиан.

- А. Александр В. Диоклетиан  
Б. Николай Г. Константин

13. Начальник Русской Духовной Миссии в Иерусалиме архимандрит Антонин (Капустин) особенно знаменит тем, что он приобрел большое количество земельных участков в святых местах Палестины. Почти все они были завещаны архимандритом Антонином...

- А. благотворительным организациям в России  
Б. российскому Императору  
В. Русской Православной Церкви  
Г. частной торговой компании в России

14. Игумен Даниил в Святой Земле записал для поминовения имени русских князей, расположив их в порядке старшинства, начиная с занимавшего во время его путешествия Киевский престол Вел. князя: «...Я не забыл имен князей русских, но во всех святых местах поминал; вот имена их: Михаил, Василий, Олег, Глеб...». Одно из этих имен — имя в Крещении Владимира Мономаха, ставшего Вел. князем Киевским уже после возвращения игумена Даниила на Русь. Укажите его:

- А. Василий В. Михаил  
Б. Глеб Г. Олег

15. Одной из главных целей развития присутствия России в Святой Земле была забота о паломниках. Улучшение условий для паломничества выразилось в увеличении числа людей из России, посещавших Палестину. Если до Отечественной войны 1812 года количество паломников исчислялось несколькими десятками, то за XIX столетие их количество возросло в...

- А. 10 раз В. 1000 раз  
Б. 100 раз Г. вдвое

16. В Синодальный период, когда управление Русской Церковью осуществлялось Святейшим Синодом, между ним и государственной властью существовала должность посредника, координирующего деятельность государственных и церковных структур. Эта должность была упразднена за несколько дней до открытия Поместного Собора Русской Церкви 1917-1918 гг. Как называлась эта должность?

- А. Министр исповеданий В. Обер-прокурор  
Б. Наместник Г. Председатель

17. Патриарх Тихон в своих посланиях обличал воздвигнутое большевиками гонение на Церковь, кровавые расправы с представителями прежней власти, призывал прекратить пролитие невинной крови. В одном из посланий он анафематствовал творящих беззаконие и гонителей веры и Церкви. Что означает слово «анафема»?

- А. Отлучение от церковного общения  
Б. Приговор к ссылке  
В. Проклятие  
Г. Смертный приговор

18. Категорию граждан, лишенных большевиками политических прав, к которой в том числе относились представители духовного сословия и монашествующие, в народе называли...

- А. инородцы В. мещане  
Б. лишенцы Г. отпущенники

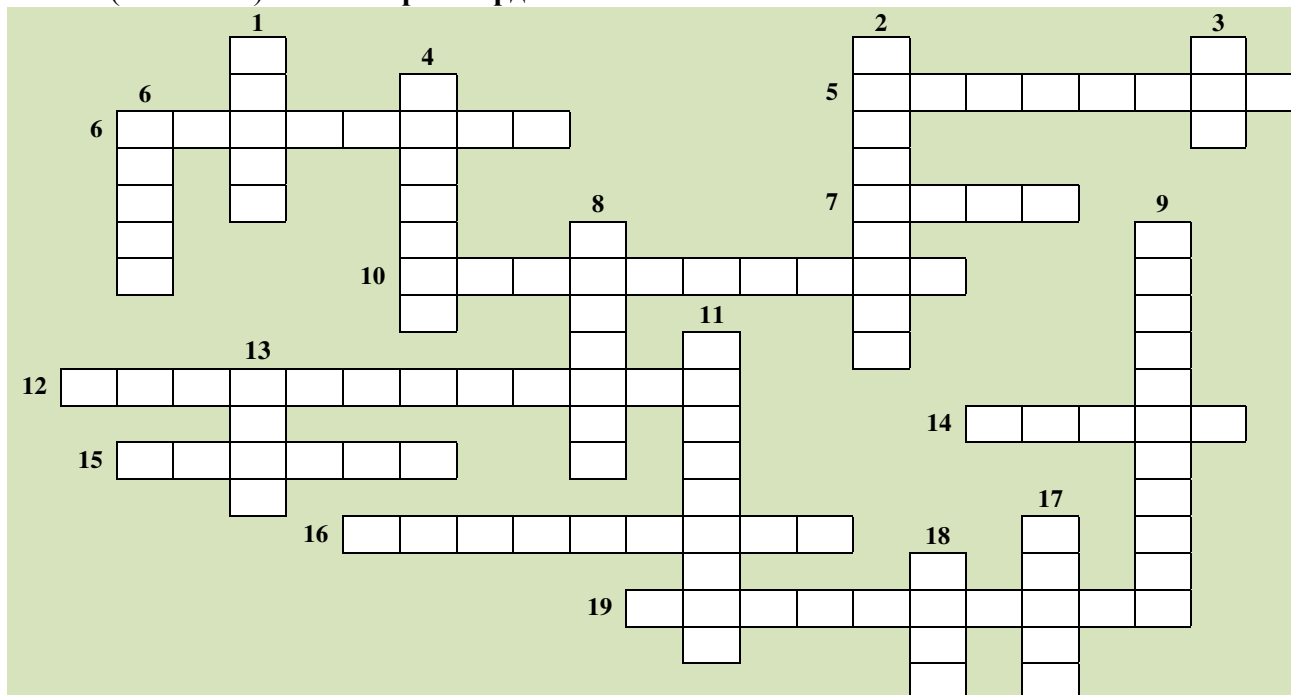
19. Храм Воскресения Христова в Иерусалиме с момента возведения всегда оставался христианским храмом, богослужения в нем и паломничество к нему не прекращались, несмотря на ряд разрушений, причиненных завоевателями Святой Земли. Первыми завоевателями, причинившими значительный ущерб храму и захватившими многие святыни, в том числе Животворящее Древо Креста Господня, были...

- А. Крестоносцы в XII веке В. Римляне в I веке  
Б. Персы в VII веке Г. Турки в XVI веке

20. Регион, в котором произошли древнейшие события Священной Истории. Здесь берут начало упомянутые в книге Бытия реки Тигр и Евфрат.

- А. Африка В. Европа  
Б. Ближний Восток Г. Тихоокеанский регион

Код работы			—			—		
------------	--	--	---	--	--	---	--	--

**БЛОК 2. (20 баллов) Решите кроссворд:**

**По горизонтали:**

5. Фамилия русского живописца. На одной его знаменитой картине изображен Иисус Христос в те дни, когда Он держал 40-дневный пост.
6. Богослужбная книга, одновременно являющаяся одной из книг Библии. Содержание ее полностью состоит из молитвословий.
7. Бог Един по существу, но Троичен в Лицах. Вспомните Первое Лицо Пресвятой Троицы.
10. Церковное Таинство; это слово переводится как "благодарение".
12. Русское слово, означающее возведение новоизбранного Патриарха на патриарший престол. Аналогичное слово латинского происхождения — интронизация.
14. Бедствие, начавшееся в нашей стране (особенно в Поволжье) после засухи 1921 года. Патриарх Тихон тогда обратился с воззванием к народам мира с просьбой помочь пострадавшим от этого бедствия.
15. Имя представителя Дома Романовых, в память о котором в московском Чудовом монастыре по инициативе Вел. княгини Елизаветы Феодоровны Романовой была устроена усыпальница.
16. То, что противопоставляется Закону в названии одного из памятников древнерусской литературы, написанного Киевским митрополитом Иларионом, — "Слово о Законе и < ? >".
19. Добродетель, состоящая в деятельном сострадании к ближним.

**По вертикали:**

1. Служанка ветхозаветного патриарха Авраама, по имени которой на Руси называли мусульман-завоевателей Святой Земли и Византии.
2. Одна из форм церковного изобразительного искусства. На Руси покровителем этого церковного искусства считается преп. Алипий, монах Киево-Печерского монастыря.
3. Патриарх Русской Церкви, прославленный вместе с

Патриархом Тихоном в 1989 году. Как и святитель Тихон, он управлял Церковью во время тяжелых государственных потрясений; также оба святителя вступили на Патриарший престол первыми: один — первым в истории Русской Церкви, другой — первым после 200-летнего Синодального периода.

4. Город в Святой Земле, на котором сбылось ветхозаветное пророчество: "и ты, < ? >, земля Иудина, ничем не меньше воеводств Иудиных, ибо из тебя произойдет Вождь, Который упасет народ Мой, Израиля" (Мф 2.6).
6. Имя Патриарха Русской Православной Церкви, изображенного на картине П.Д. Корина "Русь уходящая" еще в сане иеромонаха. Патриархом он стал после смерти Корина; годы его патриаршества — с 1971 по 1990 гг.
8. Работник в доме богатого человека. В евангельской притче блудный сын готов был вернуться в дом отца хотя бы в качестве такого работника: "...пойду к отцу моему и скажу ему: отче! я согрешил против неба и пред тобою и уже недостойн называться сыном твоим; прими меня в число < ? > твоих" (Лк 15.18-19).
9. Заступничество перед государственной властью как за безвинно гонимых, так и несущих заслуженное наказание. Патриархи и митрополиты Русской Церкви осознавали такое заступничество как свой особый подвиг.
11. Город в Святой Земле. Его значение для Священной Истории подчеркивается греческим наименованием "Агиаполис".
13. Колочее растение, из которого римские воины сплели венец на голову Иисуса Христа для издевательства над Ним.
17. Название московского монастыря, в котором был заточен за православную веру и заморен голодом Патриарх Ермоген.
18. Предмет, символизирующий власть, которую имеет епископ в своей области.

Код работы			—			—			
------------	--	--	---	--	--	---	--	--	--

**БЛОК 3. (18 баллов) Рассмотрите картину.**



**3.1. Укажите автора картины и её название:**

---



---



---

**3.2. Кратко напишите, что Вы знаете об истории ее написания (о том, в течение какого времени писалась картина, что побудило автора к её написанию):**

---



---



---

**3.3. На картине, в частности, изображены Святейшие Патриархи Всероссийские, один из которых — еще в сане иеромонаха.**

**Под изображениями напишите их имена (изображения приведены в том порядке, в котором они сменяли друг друга в управлении Церковью).**



**Патриарх**

с 1917 г. по 1925 г.



**Патриарх**

с 1943 г. по 1944 г.



**Патриарх**

с 1945 г. по 1970 г.



**Патриарх**

с 1971 г. по 1990 г.

--	--	--	--

**Соотнесите события истории нашей страны со временем управления Церковью каждого из первосвященников (проставьте номера событий в таблице под изображениями).**

- |  |  |
|--|--|
| <ol style="list-style-type: none"> <li>1. Возвращение израильским государством части недвижимости Русской Духовной Миссии в Иерусалиме Русской Православной Церкви.</li> <li>2. Выход Советской России из Первой Мировой войны, заключение Брестского мира.</li> <li>3. Окончание Второй Мировой войны.</li> <li>4. Перелом в ходе Великой Отечественной войны.</li> </ol> | <ol style="list-style-type: none"> <li>5. Празднование 1000-летия Крещения Руси.</li> <li>6. Прекращение активных гонений на Церковь со стороны советской власти; разрешение на избрание Патриарха после длительного периода местоблюстительства.</li> <li>7. Убийство на Урале Царской Семьи, Великой княгини Елизаветы Феодоровны и других лиц Царской фамилии.</li> </ol> |
|--|--|

Код работы			—			—		
------------	--	--	---	--	--	---	--	--

# Русское присутствие в Святой Земле в XIX веке

## Персоналии



### Архимандрит Порфирий (Успенский)

Первый начальник РДМ. Его стараниями открыты первое арабское училище и типография, а его самого Иерусалимский Патриарх назначил эфором (попечителем) патриарших учебных заведений.



### Архимандрит Антонин (Капустин)

Самый известный начальник РДМ. При нём её деятельность достигла наибольшего расцвета.

Знаменитый «вакуф архимандрита Антонина» — это недвижимость в Палестине, оформленная им как религиозная собственность, которая не может быть никому ни продана, ни передана.



Наполеондор

Еще в середине XIX века паломничество из России в Палестину было сопряжено с большими трудностями. Паломники были вынуждены сами искать, где остановиться; исповедь и причастие для большинства были затруднительны из-за незнания греческого языка, на котором велось богослужение в православных храмах Иерусалима. Поэтому и число русских паломников было невелико.

Открытие Русской Духовной Миссии в Иерусалиме (РДМ), а позже — Императорского Православного Палестинского Общества (ИППО) изменило положение: в начале XX века функционировало 8 подворий для паломников, два русских монастыря, 8 русских православных храмов. А число паломников доходило до 10 тысяч в год.

До открытия РДМ и ИППО в Палестине не было ни школ, ни книг для местного православного населения — арабов и сирийцев. Первое арабское училище и типография были открыты при содействии РДМ. А к 1914 году ИППО содержало 113 школ, училищ, учительских семинарий в Палестине, Сирии и Ливане, в которых получали образование на родном языке до 11 тысяч человек.

Учеными РДМ и ИППО в дореволюционный период было сделано немало научных открытий (таких, как раскопки Порога Судных Врат в Иерусалиме), выпущено в свет несколько сотен изданий по палестиноведению.



### Колокольня «Русская свеча»

На горе Елеон, буквально в сотне шагов от места Вознесения Господня находится русский Спасо-Вознесенский женский монастырь. Земля для него была приобретена начальником РДМ архимандритом Антонином (Капустиным). Главный собор монастыря освящен в 1886 году. Год спустя на вершине Елеона (828 м над уровнем моря) была построена 64-метровая 4-ярусная колокольня («Русская свеча»), самое высокое здание Иерусалима: с балюстрады верхнего яруса на востоке видно Мёртвое море (по преданию, не хватило 1 сажени, чтобы на западе можно было увидеть Средиземное море).



### Горненский монастырь

На том месте, где произошла встреча Пресвятой Богородицы и праведной Елисаветы после Благовещения, архим. Антонином (Капустиным) был устроен женский монастырь, название которого происходит от наименования этого места — «Нагорная страна». Средства на приобретение земли помог собрать член Гос. Совета П. Мельников, посетивший Иерусалим в 1869 году. Владелец одного из участков араб Джель-Яд, бывший драгоман французского консульства, уступал свою землю за 4 тыс. наполеондоров (порядка 20 тыс. рублей серебром) при условии получения «ордена от русского царя». Мельников в С.-Петербурге основал комитет для сбора средств, которые и были высланы в Иерусалим. Вместо ордена отставной драгоман получил медаль. В воспоминание встречи Пречистой Девы Марии с прав. Елисаветой в обители установлен особый праздник Целования, или Прихождения Божией Матери в Горний град Иудов, совершаемый 30 марта — на 6-й день по Благовещении.

## «ДАЙТЕ ОПРЕДЕЛЕНИЯ СЛОВАМ»

1. ВАКУФ — \_\_\_\_\_

3. НАПОЛЕОНДОР — \_\_\_\_\_

2. ЭФОР — \_\_\_\_\_

4. ДРАГОМАН — \_\_\_\_\_

# Русское присутствие в Святой Земле в XIX веке

## Персоналии



**Великий князь**

**Сергей Александрович**  
Первый председатель ИППО, возглавлявший его до своей кончины от бомбы революционера в 1905 г.



**Великая княгиня**

**Елизавета Феодоровна**  
Второй и последний в дореволюционный период председатель ИППО, возглавившая его после смерти мужа – Вел. князя Сергея Александровича.

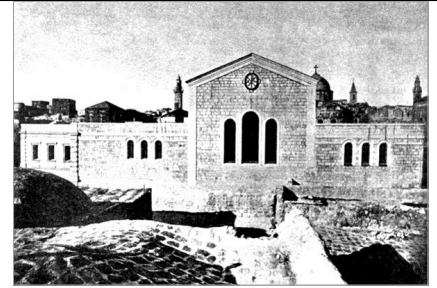


**Храм  
Марии Магдалины**

В надписи при закладке храма указано:

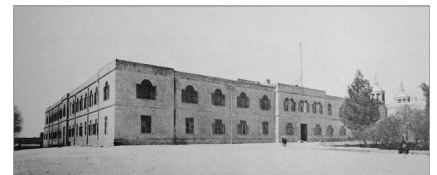
*«Сей храм во имя святой равноапостольной Марии Магдалины заложен по воле*

*Государя Императора Александра Александровича и Августейших Его братьев великих князей Владимира, Алексея, Сергея и Павла Александровичей в память в Бозе почившей родительницы их Государыни Императрицы Марии Александровны». Храм возведен под руководством архим. Антонина (Капустина) в Гефсиманском саду на склоне Елеона. Недалеко от храма находится небольшая пещера, в которой, по местному преданию, спали апостолы во время Гефсиманской молитвы Спасителя. На освящение храма приезжала Вел. княгиня Елизавета Феодоровна. Это паломничество сыграло роль в принятии ею решения о переходе в православие. После ее мученической кончины в этот храм были доставлены ее мощи, открытые в настоящее время для поклонения. При храме сейчас существует женская обитель, относящаяся к Русской Православной Церкви Заграницей.*



**Александровское подворье**

«Русское место» возле храма Гроба Господня — первая русская земельная собственность в Св. Земле. Здесь устроено Александровское подворье. Рядом — большой участок, который арабы и сейчас называют «Москобия». Здесь расположены: здание РДМ; собор Пресвятой Троицы; подворья: Елизаветинское (для мужчин-паломников), Мариинское (для женщин), Николаевское, построенное последним — в 1906 г.



Здание РДМ с домовою церковью, освященной в 1864 году во имя мученицы-царицы Александры. Это был первый русский православный храм в Святой Земле.

## ЗАДАНИЯ:

### «ТЕСТЫ»

#### 1. Русское подворье, построенное в Иерусалиме последним:

- А. Александровское      В. Мариинское  
Б. Елизаветинское      Г. Николаевское

#### 2. Архим. Антонин (Капустин) погребен в храме, рядом с которым находится «Русская свеча». Это храм...

- А. Вознесения Господня  
Б. Мученицы-царицы Александры  
В. Пресвятой Троицы  
Г. Равноапостольной Марии Магдалины

#### 3. В это святое место в день особого праздника приносят чудотворную икону «Благовещение Пресвятой Богородицы» и устанавливают ее в храме на игуменском месте. Здесь

икона остается до праздника Рождества св. Иоанна Предтечи, в воспоминание того, что, по Евангелию, Богородица гостила у прав. Елисаветы три месяца. Назовите это место:

- А. Елеонский монастырь  
Б. Горненский монастырь  
В. Храм Александра Невского на Александровском подворье  
Г. Храм апостола Петра и прав. Тавифы в Яффе

## «ОТВЕТЬТЕ НА ВОПРОСЫ»

1. В каком храме в Палестине впервые стало совершаться богослужение на церковнославянском языке?	
2. В тексте говорится про врата Иерусалима, через которые Христос шел на Голгофу. Назовите их.	
3. Укажите день празднования Благовещения Пресвятой Богородицы по старому стилю.	
4. В тексте упоминается сад, в котором находился Христос с учениками, когда Он обратился к ним со словами: «что вы спите? встаньте и молитесь, чтобы не впасть в искушение» (Лк 22.46). Назовите его.	
5. Сколько серебряных рублей во второй половине XIX века давали за французскую золотую монету — наполеондор?	

Код работы

			—				—			
--	--	--	---	--	--	--	---	--	--	--

## БЛОК 5. (15 баллов) Поместный Собор Русской Церкви 1917-1918 годов.

Поместный Собор Русской Церкви 1917-1918 годов был первым после длительного перерыва собором, на котором были представлены все слои общества. Вопрос о созыве такого собора обсуждался в разных сферах общества; однако взгляды по нему сильно различались.

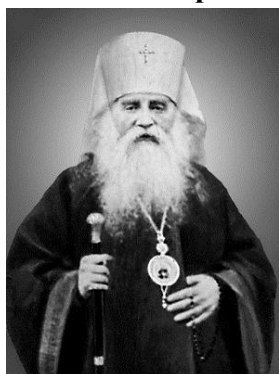
Один из важнейших вопросов, которые предстояло решить на Соборе, — должен ли во главе управления Русской Церкви стоять Патриарх или коллегиальный орган – Синод при наличии должности обер-прокурора? Сторонниками Патриаршества были почти все архиереи Русской Церкви. Но и за синодальное управление выступало немало видных церковных деятелей.

Официально о начале подготовки к Собору было объявлено Высочайшим указом от января 1906 года, которым учреждалось Предсоборное Присутствие (продолжившее в 1912 году работу в форме Предсоборного Сопевания). Оно подготовило вопросы, которые должен был решить Собор. Среди работавших в Присутствии архиереев были: митр. Антоний (Вадковский), митр. Владимир (Богоявленский), еп. Арсений (Стадницкий), еп. Антоний (Храповицкий), еп. Сергей (Страгородский).

### 5.1. Ответьте на вопросы:

1. Какой тип управления был в Русской Церкви до Поместного Собора?  
\_\_\_\_\_
2. Какой тип церковного управления утвердил Собор?  
\_\_\_\_\_
3. Кто назначался на должность обер-прокурора: архиерей или мирянин?  
\_\_\_\_\_
4. Митр. Владимир Киевский был почетным председателем Собора; а кто был действующим председателем?  
\_\_\_\_\_
5. При каком императоре было официально объявлено о начале подготовки к Собору?  
\_\_\_\_\_
6. Кто из правителей России ввел тот тип церковного управления, который был до Поместного Собора?  
\_\_\_\_\_

### 5.2. Соотнесите изображения участников Поместного Собора с текстами про них:



А



Б



В

<b>Митрополит Владимир (Богоявленский)</b> — Почетный председатель Поместного Собора. Первый новомученик-архиерей; во дни работы Собора он был убит революционерами в своем кафедральном городе – Киеве.	
<b>Патриарх Сергей (Страгородский)</b> — Во время работы Предсоборного Сопевания (в 1912 году) был его Председателем. После кончины Патриарха Тихона и ареста Патриаршего Местоблюстителя митр. Петра (Полянского) управлял Русской Церковью. С 1943 г. — Патриарх Московский и всея Руси.	
<b>Митрополит Антоний (Храповицкий)</b> — На Поместном Соборе избран одним из трех кандидатов в Патриархи, набрав большинство голосов. Впоследствии — Первоиерарх Русской Православной Церкви Заграницей.	

Код работы			—			—		
------------	--	--	---	--	--	---	--	--





2. Вифлиемская звезда, указывавшая путь восточным мудрецам (волхвам), которые шли поклониться родившемуся Христу (Мф 2. 9). Употребляется в значении: то, что направляет чью-либо жизнь, деятельность.

---

3. Евангельская притча о том, как враг посеял плевелы (злостные сорняки) среди пшеницы. Хозяин поля, опасаясь, что при отделении плевел можно повредить неокрепшую пшеницу, решил дождаться созревания ее и тогда отделить сорняки и сжечь (Мф 13. 24-30, 36-43). Употребляется в значении: отделять хорошее от плохого.

---

4. Определение Богом одного из следствий греха Адама. Изгнанному из Рая Адаму земля уже не будет приносить богатых плодов. Чтобы добыть пропитание, ему придется усиленно трудиться (Быт. 3. 19). Употребляется в значении тяжелого труда.

---

**БЛОК 8. (18 баллов) Прочитайте выдержки из посланий и речей. Укажите их авторов, а также год, в который они были произнесены или написаны. Обоснуйте, как Вы определили год и автора.**

Подсказка. Одно из цитируемых Слов было произнесено святым новомучеником, первым убитым большевиками архиереем (во дни работы Поместного Собора). В день его мученической кончины – 25 января по старому стилю – Церковь установила совершать празднование всем Новомученикам и исповедникам Российским. Два других Слова принадлежат Патриархам Московским: один из них стал первым Патриархом после более чем 200-летнего Синодального периода; другой стал Патриархом после перерыва в 18 лет, в течение которых советская власть не давала возможности избрать Патриарха.

*А. «На днях совершилось ужасное дело: расстрелян бывший государь Николай Александрович, по постановлению Уральского областного Совета, и высшее наше правительство — Исполнительный Комитет одобрил это и признал законным. Но наша христианская совесть не может согласиться с этим. Мы должны, повинувшись учению Слова Божия, осудить это дело, иначе кровь расстрелянного падет и на нас. Мы должны во всеуслышание заявить об этом, как христиане, как сыны Церкви. Пусть за это называют нас контрреволюционерами, пусть заточают в тюрьму, пусть нас расстреливают. Мы готовы все это претерпеть».*

Автор: \_\_\_\_\_ Год \_\_\_\_\_

Обоснование: \_\_\_\_\_

---



---

*Б. «Повторяются времена Батыея, немецких рыцарей, Наполеона. Жалкие потомки врагов православного христианства хотят еще раз попытаться поставить народ наш на колени перед неправдой... С Божией помощью и на сей раз он развеет в прах вражескую силу... Вспомним святых вождей русского народа, Александра Невского, Дмитрия Донского, полагавших свои души за народ и Родину... Вспомним неисчислимые тысячи простых православных воинов... Православная наша Церковь всегда разделяла судьбу народа. Не оставит она народа своего и теперь. Благословляет она всех православных на защиту священных границ нашей Родины. Господь нам дарует победу».*

Автор: \_\_\_\_\_ Год \_\_\_\_\_

Обоснование: \_\_\_\_\_

---



---

***В.** «Святейший Патриарх Тихон! От всей души приветствую Тебя с восшествием Твоим ныне на Патриарший Престол Всероссийской Православной Церкви. Как дети преисполняются радостью, увидев отца после долговременной разлуки с ним, так и Церковь Российская преисполнена ныне высокой радости, узрев своего Отца-Патриарха после того, как более двухсот лет не имела его. ...Не ужасайся врагов Святой Божией Церкви. Святые Российской Церкви придут на помощь Тебе, своему преемнику по святительству на земле. А паства Твоя молитвами своими поможет Тебе в тяжелом Твоем делании».*

Автор: \_\_\_\_\_ Год \_\_\_\_\_

Обоснование: \_\_\_\_\_

### **БЛОК 9. (15 баллов) Значение подвига Новомучеников и исповедников Российских.**

**Для выполнения задания выберите житие одного или нескольких известных Новомучеников. На основании тех подвигов, которые известны из жития святого, напишите, в чем было значение этих подвигов в то время, когда жил святой.**

**Подумайте и напишите также, какое значение имеет подвиг данного святого для нашего времени: для Церкви, для народа и лично для Вас? Свои ответы аргументируйте указанием на конкретные примеры событий и явлений.**

---



---



---



---



---



---



---



---



---



---



---



---



---



---



---



---



---



---



---



---



---



---

Код работы				—				—		
------------	--	--	--	---	--	--	--	---	--	--

