

По благословию Святейшего Патриарха Московского и всея Руси Кирилла

при поддержке Министерства образования и науки РФ,
Российского Союза ректоров, Российского совета олимпиад школьников,
Синодального отдела религиозного образования и катехизации РПЦ,
Фонда просвещения «МЕТА», Фонда Святителя Василия Великого

Православный Свято-Тихоновский Гуманитарный Университет

Олимпиада по Основам православной культуры:

«Русь Святая, храни веру Православную!»

Региональный финал, V–VII классы, 2016 – 2017 учебный год



Фамилия Имя Отчество (как в паспорте) _____

Дата рождения (день, месяц, год) _____ Класс _____

Название региона _____

Код работы			—			—			
------------	--	--	---	--	--	---	--	--	--

Первые две цифры кода — номер региона, две следующих — класс, три следующих — порядковый номер принятой работы
ЭТОТ КОД НАДО ВНЕСТИ НА ВСЕ СТРАНИЦЫ РАБОТЫ!!!

ДАТА ПРОВЕДЕНИЯ _____ 2017 г.

Я согласен на размещение моих данных на сайте pravolimp.ru _____

(подпись автора работы)

БЛОК 1. (20 баллов) Выберите правильный ответ:

1. Среди новомучеников Российских было много священников, дьяконов и епископов. Как называется чин святости, в котором они прославлены Церковью?

- А. Благоверные В. Преподобномученики
Б. Праведные Г. Священномученики

2. Отчество, которое после принятия православия стали носить страсотерпица Александра Феодоровна Романова и преподобномученица Елизавета Феодоровна Романова, происходит от...

- А. боярина Федора Никитича Романова, который первым в роду Романовых стал носить эту фамилию
Б. Феодоровской иконы Божией Матери, особо почитаемой в Доме Романовых
В. царя Феодора Алексеевича, первого царя в Доме Романовых с этим именем
Г. царя Феодора Иоанновича Рюриковича, первого русского царя с этим именем

3. Раскопки, проведенные Императорским Православным Палестинским Обществом в 1882-1883 гг. возле храма Гроба Господня, привели к открытию Порога Судных Врат, через которые Христос шел на Голгофу. Во времена Христа Голгофа находилась...

- А. в соседнем с Иерусалимом городе
Б. в центре Иерусалима
В. за городской стеной Иерусалима на небольшом расстоянии
Г. на окраине Иерусалима

4. В 1917 году в Москве открылся Поместный Собор Русской Церкви. Подготовка к нему, проходившая в Предсоборном Присутствии, Предсоборном совещании, заняла не один год. Когда была начата подготовка к Поместному Собору?

- А. В правление имп. Николая I
Б. В правление имп. Николая II
В. При Временном правительстве
Г. При Советской власти

5. По какому из перечисленных вопросов Поместный Собор Русской Церкви 1917-1918 гг. НЕ принимал постановлений?

- А. О восстановлении монархии
Б. О восстановлении Патриаршества
В. О монастырской жизни
Г. Об организации приходской жизни

6. Вид музыкального искусства, использующийся в православном богослужении:

- А. Инструментальная музыка
Б. Органная музыка
В. Пение
Г. Симфоническая музыка

7. В 1903 г. имп. Николай II и имп. Александра Феодоровна участвовали в прославлении великого русского святого, предсказавшего будущую канонизацию самого имп. Николая II и Царской Семьи. Святой, о котором идет речь, это ...

- А. преп. Серафим Саровский
Б. преп. Сергей Радонежский
В. святитель Алексей, митрополит Московский
Г. святитель Филарет, митрополит Московский

8. В основе европейской культуры лежат духовные ценности, основанные, в частности, на следующих знаменитых фразах: «Любите врагов ваших», «Прощайте и прощены будете», «Бог есть любовь». Это фразы из...

- А. Ветхого Завета
Б. Нового Завета
В. книги одного из античных поэтов
Г. книги одного из греческих философов

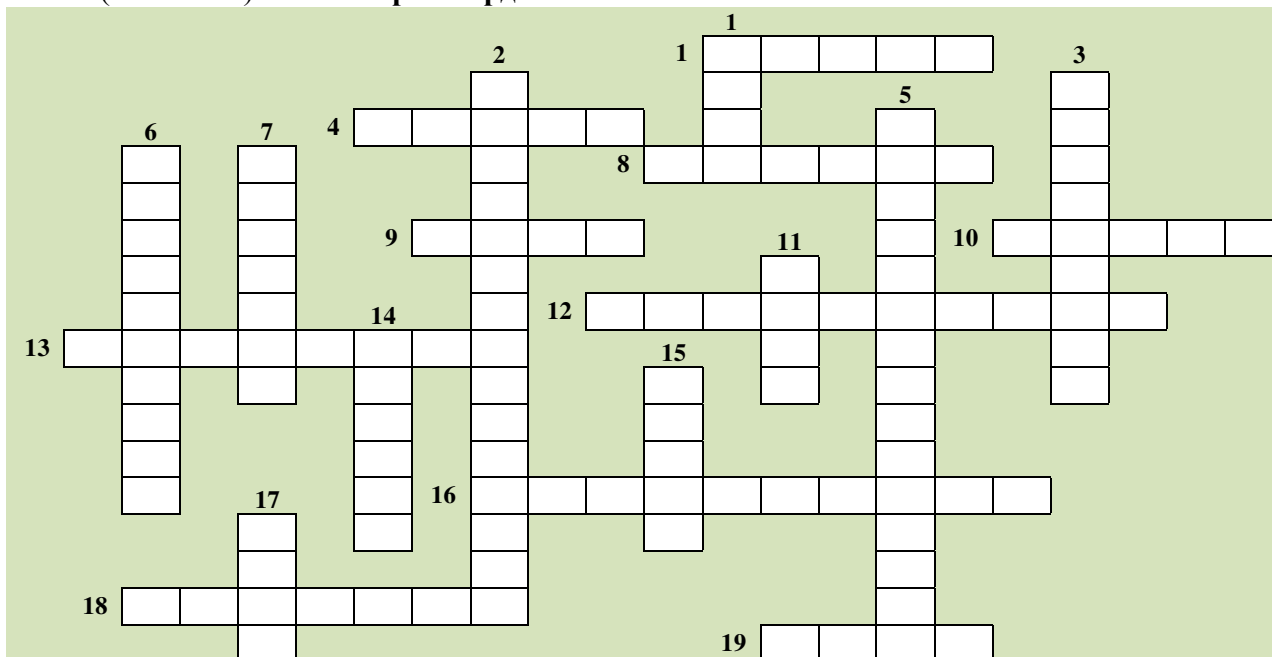
9. На горе Синай в Святой Земле произошли описанные в Библии события, с которыми связано появление Декалога. Словом «Декалог» называются...

- А. десять заповедей, данных Богом Моисею
Б. законы Византийской империи
В. законы римского права
Г. заповеди Блаженств

10. Имп. Александра Феодоровна и Вел. княгиня Елизавета Феодоровна собственноручно вышивали предметы богослужебного обихода. Елизавета Феодоровна вышила ковер для жертвенника храма Марии Магдалины в Гефсимании; в храме в честь этой же святой в Дармштадте находится вышитая Александрой Феодоровной хоругвь. Что такое хоругвь?

- А. Облачение для престола
Б. Плат для покрытия священных сосудов
В. Вышитое полотенце для украшения икон
Г. Церковное знамя, икона, укрепленная на высоком древке

Код работы			—			—			
------------	--	--	---	--	--	---	--	--	--

БЛОК 2. (20 баллов) Решите кроссворд:

По горизонтали:

1. Музыкальный инструмент, использовавшийся в боевых действиях. С его звуком связано чудо покорения израильтянами Иерихона при вступлении в Землю Обетованную, что нашло отражение в поговорке: *"Иерихонская < ? >"*.
4. Имя одного из двух апостолов, которых Церковь именует первоверховными. В книге Деяний святых апостолов о нем есть сюжет, на основании которого в русском языке сложилось выражение *"из Савлов в < ? >"*.
8. Апостол, в честь которого назван орден, являющийся высшей наградой в Русской Православной Церкви. По тексту Евангелия, этот апостол был призван Господом на служение одним из первых, поэтому его называют *"Первозванный"*.
9. Предмет, символизирующий власть, которую имеет епископ в своей области.
10. Бедствие, начавшееся в нашей стране (особенно в Поволжье) после засухи 1921 года. Патриарх Тихон тогда обратился с воззванием к народам мира с просьбой помочь пострадавшим от этого бедствия.
12. Добродетель, состоящая в деятельном сострадании к ближним.
13. Особое церковное священнодействие, при котором происходит тайное действие на людей благодати Божией. Принято насчитывать семь таких священнодействий в Церкви.
16. Церковное Таинство; это слово переводится как *"благодарение"*.
18. Работник в доме богатого человека. В евангельской притче блудный сын готов был вернуться в дом отца хотя бы в качестве такого работника: *"...пойду к отцу моему и скажу ему: отче! я согрешил против неба и пред тобою и уже недостойн называться сыном твоим; прими меня в число < ? > твоих"* (Лк 15.18-19).

19. Синоним слова церковь. В Священном Писании этим словом также называется тело христианина: *"...тела ваши суть < ? > живущего в вас Святаго Духа"* (1 Кор 6.19).

По вертикали:

1. Колночье растение, из которого римские воины сплели венец на голову Иисуса Христа для издевательства над Ним.
2. Чин святости, в котором прославляются пострадавшие за Христа в священном сане. В этом чине, например, прославлен Патриарх Ермоген.
3. Одна из форм церковного изобразительного искусства. На Руси покровителем этого церковного искусства считается преп. Алипий, монах Киево-Печерского монастыря.
5. Наименование первых 40 дней Великого поста. Название происходит от церковнославянского числительного, означающего число 40.
6. Слово, которым называли православного царя, — по тому священнодействию, которое совершалось над ним при венчании на царство.
7. По-церковнославянски "тезоименитство" — день церковной памяти того святого, имя которого носит христианин. А как этот день обычно называют в народе?
11. Вещество, необходимое для совершения Таинства Крещения.
14. Денежная единица времен земного служения Господа Иисуса Христа. На основании евангельской притчи об этих денежных единицах, в русском языке сложилась поговорка о том, что человек не должен зарывать в землю данное ему Богом дарование.
15. Ароматическая смола, используемая в богослужении. Ее вместе с другими дарами поднесли волхвы младенцу Христу как Богу.
17. Бог Един по существу, но Троичен в Лицах. Вспомните Первое Лицо Пресвятой Троицы.

Код работы			—			—		
------------	--	--	---	--	--	---	--	--

БЛОК 3. (12 баллов) **Запишите употребляемые в современной речи фразеологизмы рядом с текстами, поясняющими их библейское происхождение.**

Подходящие варианты ответов выберите из списка: «Зарывать талант в землю», «Умывать руки», «Делать что-либо в поте лица», «Путеводная звезда», «Отделять плевелы от пшеницы», «Малая закваска квасит всё тесто», «Хранить, как зеницу ока», «Врач, исцели себя сам», «Чаша страданий», «Суета сует», «Не хлебом единым».

1. Ответ Господа Иисуса Христа искусителю в пустыне: когда взалкавшему Христу дьявол предложил превратить камни в хлебы, Господь отвечал, что не только хлеб питает человека, но еще больше слово Божье (Мф 4. 1-4). Фразеологизм стал означать необходимость духовной пищи, пищи для души.

2. Вифлеемская звезда, указывавшая путь восточным мудрецам (волхвам), которые шли поклониться родившемуся Христу (Мф 2. 9). Употребляется в значении: то, что направляет чью-либо жизнь, деятельность.

3. Евангельская притча о том, как враг посеял плевелы (злостные сорняки) среди пшеницы. Хозяин поля, опасаясь, что при отделении плевел можно повредить неокрепшую пшеницу, решил дождаться созревания ее и тогда отделить сорняки и сжечь (Мф 13. 24-30, 36-43). Употребляется в значении: отделять хорошее от плохого.

4. Определение Богом одного из следствий греха Адама. Изгнанному из Рая Адаму земля уже не будет приносить богатых плодов. Чтобы добыть пропитание, ему придется усиленно трудиться (Быт. 3. 19). Употребляется в значении тяжелого труда.

5. Евангельская притча о том, что Царство Божье изменяет всю жизнь человека, подобно тому, как из-за дрожжей вскисает всё тесто (Мф 13. 33). Употребляется в значении незначительных на первый взгляд, но важных представлений, мыслей, которые могут повлиять на всю жизнь человека и на многих людей.

6. Так Господь Иисус Христос назвал предстоящий Ему Крестный подвиг (Мф 26. 36-46). Употребляется в значении скорбей, попускаемых человеку в жизни Богом.

БЛОК 4. (18 баллов) **Составьте определения из слов, расположив их в правильном порядке и в нужной форме (выделенные слова уже даны в нужной форме). Слова не могут повторяться дважды. Добавлять слова и предлоги — нельзя.**

К составленным определениям подберите подходящие слова из списка.

Составьте определение:	Подберите определяемое слово:
1) Воздержание, время _____	
2) Ум, Бог, и, сердце, к, возведение _____	
3) Язык, с, перевод, «помазанник», в, греческий _____	
4) Большой, одиночный, в, колокол, удары _____	
5) Господь, ученики, Иисус, ближайший, Христос _____	
6) Господня, праздник, один, название, из, Крещение _____	

ОПРЕДЕЛЯЕМЫЕ СЛОВА: Апостолы, Благовест, Богоявление, Молитва, Пост, Христос

Код работы			—			—		
------------	--	--	---	--	--	---	--	--

Русское присутствие в Святой Земле в XIX веке

Персоналии



Великий князь

Сергей Александрович
Первый председатель ИППО, возглавлявший его до своей кончины от бомбы революционера в 1905 г.



Великая княгиня

Елизавета Феодоровна
Второй и последний в дореволюционный период председатель ИППО, возглавившая его после смерти мужа – Вел. князя Сергея Александровича.

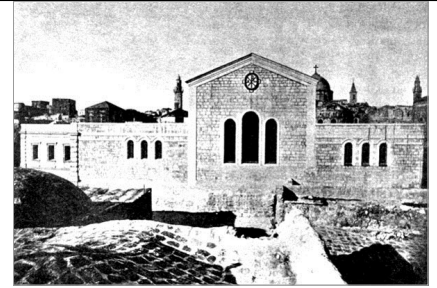


**Храм
Марии Магдалины**

В надписи при закладке храма указано:

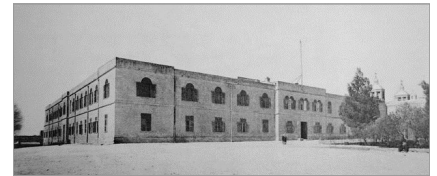
«Сей храм во имя святой равноапостольной Марии Магдалины заложен по воле

Государя Императора Александра Александровича и Августейших Его братьев великих князей Владимира, Алексея, Сергея и Павла Александровичей в память в Бозе почившей родительницы их Государыни Императрицы Марии Александровны». Храм возведен под руководством архим. Антонина (Капустина) в Гефсиманском саду на склоне Елеона. Недалеко от храма находится небольшая пещера, в которой, по местному преданию, спали апостолы во время Гефсиманской молитвы Спасителя. На освящение храма приезжала Вел. княгиня Елизавета Феодоровна. Это паломничество сыграло роль в принятии ею решения о переходе в православие. После ее мученической кончины в этот храм были доставлены ее мощи, открытые в настоящее время для поклонения. При храме сейчас существует женская обитель, относящаяся к Русской Православной Церкви Заграницей.



Александровское подворье

«Русское место» возле храма Гроба Господня — первая русская земельная собственность в Св. Земле. Здесь устроено Александровское подворье. Рядом — большой участок, который арабы и сейчас называют «Москобия». Здесь расположены: здание РДМ; собор Пресвятой Троицы; подворья: Елизаветинское (для мужчин-паломников), Мариинское (для женщин), Николаевское, построенное последним — в 1906 г.



Здание РДМ с домовою церковью, освященной в 1864 году во имя мученицы-царицы Александры. Это был первый русский православный храм в Святой Земле.

ЗАДАНИЯ:

«ТЕСТЫ»

1. Русское подворье, построенное в Иерусалиме последним:

- А. Александровское
- Б. Елизаветинское
- В. Мариинское
- Г. Николаевское

2. Архим. Антонин (Капустин) погребен в храме, рядом с которым находится «Русская свеча». Это храм...

- А. Вознесения Господня
- Б. Мученицы-царицы Александры
- В. Пресвятой Троицы
- Г. Равноапостольной Марии Магдалины

3. В это святое место в день особого праздника приносят чудотворную икону «Благовещение Пресвятой Богородицы» и устанавливают ее в храме на игуменском месте. Здесь

икона остается до праздника Рождества св. Иоанна Предтечи, в воспоминание того, что, по Евангелию, Богородица гостила у прав. Елисаветы три месяца. Назовите это место:

- А. Елеонский монастырь
- Б. Горненский монастырь
- В. Храм Александра Невского на Александровском подворье
- Г. Храм апостола Петра и прав. Тавифы в Яффе

«ОТВЕТЬТЕ НА ВОПРОСЫ»

1. Сколько метров в одном ярусе «Русской свечи»?	
2. В каком храме почивают мощи святой, которая была вторым председателем ИППО?	
3. Укажите супружескую чету, о которой можно прочитать на развороте.	
4. Какие два церковных Таинства упомянуты на развороте?	
5. Сколько серебряных рублей во второй половине XIX века давали за французскую золотую монету — наполеондор?	

Код работы

			—			—			
--	--	--	---	--	--	---	--	--	--

БЛОК 6. (14 баллов) Поместный Собор Русской Церкви 1917-1918 годов.


*Заседание Поместного Собора Русской Церкви 1917-1918 гг.
в Соборной палате Московского епархиального дома в Лиховом переулке*

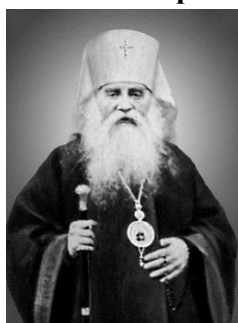
В центре фотографии Вы видите действующего председателя Собора. Кроме него, был избран почетный председатель Собора — митрополит Киевский Владимир.

В течение длительного времени до Собора Русская Церковь управлялась коллегиально. Главным итогом работы Собора стало избрание главы управления Русской Церкви.

Процесс избрания проходил в несколько этапов: сначала были избраны три кандидата: епископ Антоний (Храповицкий), епископ Арсений (Стадницкий), митрополит Тихон (Беллавин). Затем из них посредством жребия был выбран один.

6.1. Ответьте на вопросы:

1. Как управлялась Русская Церковь до Поместного Собора?	
2. Какой тип церковного управления утвердил Собор?	
3. Каким образом происходило избрание главы управления Русской Церкви на последнем этапе?	
4. Кто был избран главой управления Русской Церкви?	

6.2. Соотнесите изображения участников Поместного Собора с текстами про них:

А

Б

В

Митрополит Владимир (Богоявленский) — Почетный председатель Поместного Собора. Первый новомученик-архиерей; во дни работы Собора он был убит революционерами в своем кафедральном городе – Киеве.	
Патриарх Тихон (Беллавин) — Действующий председатель Поместного Собора. Первый после Синодального периода Патриарх Русской Церкви.	
Митрополит Антоний (Храповицкий) — На Поместном Соборе избран одним из трех кандидатов в Патриархи. Впоследствии — Глава Русской Православной Церкви Заграницей.	

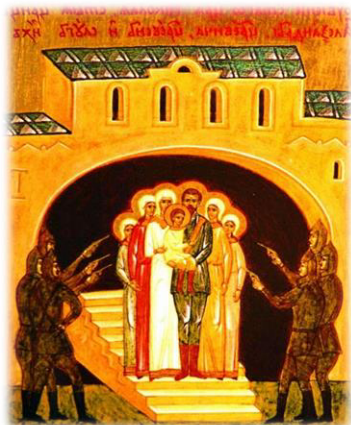
Код работы

		—			—			
--	--	---	--	--	---	--	--	--

БЛОК 7. (27 баллов)

Рассмотрите три фрагмента иконы «Собор Новомучеников и исповедников Российских».

Клеймо А



*Убийство Царской Семьи в
Екатеринбурге в 1918 г.*

Клеймо Б



*Закрывание Троице-Сергиевой
Лавры, изъятие св. мощей
преп. Сергия*

Клеймо В



*Мученическая кончина
Великой княгини
Елизаветы Феодоровны*

Такие фрагменты (клейма) располагаются вокруг центральной части (средника) иконы.

7.1. Из приведенных ниже изображений выберите то, которое является средником иконы «Собор Новомучеников и исповедников Российских» (поставьте под ним галочку):







7.2. С клеймами иконы «Собор Новомучеников и исповедников Российских» соотнесите следующие изображения и тексты. Под каждым изображением (текстом) напишите, что изображено (что это за текст) и проставьте букву соответствующего клейма иконы.



Эмалевый крестик в петлице
И серого френча сукно,
Какие прекрасные лица,
И как это было давно.
Какие прекрасные лица
И как безнадежно бледны:
Наследник, Императрица,
Четыре Великих Княжны...
Георгий Иванов, 1949 г.

Что изображено: _____

Что это за текст: _____

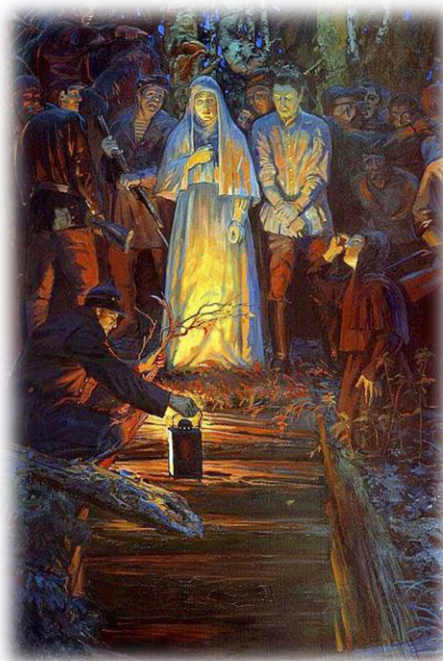
Соотносится с клеймом _____

Соотносится с клеймом _____

Код работы			—			—		
------------	--	--	---	--	--	---	--	--

Создавая свою Обитель, Великая княгиня стремилась соединить монашеский уклад жизни со служением ближним.

Она посвятила Обитель святым праведным Марфе и Марии – сестрам Лазаря Четверодневного. Два служения: служение монашеское и служение милосердия, «служение Марии» и «служение Марфы» – объединяются под кровом Обители.



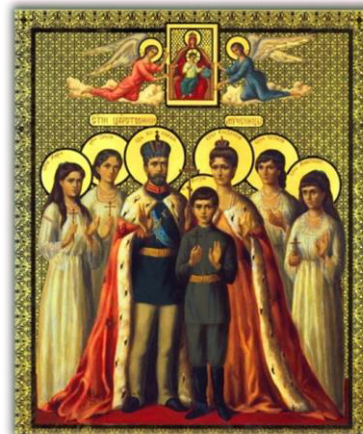
Что изображено: _____

Что изображено: _____

Соотносится с клеймом _____

Соотносится с клеймом _____

Иже добродетелей подвижник, яко истинный воин Христа Бога, на страсти вельми подвизался еси в жизни временней, в пениих, бдениих же и пощениих образ быв твоим учеником; темже и вселися в тя Пресвятей Дух, Егоже действием светло украшен еси. Но яко имея дерзновение ко Святей Троице, поминай стадо, еже собрал еси, мудре, и не забуди, якоже обещался еси, посещая чад твоих, Сергие преподобне, отче наш.



Что это за текст: _____

Что изображено: _____

Соотносится с клеймом _____

Соотносится с клеймом _____

БЛОК 8. (15 баллов) Значение подвига Новомучеников и исповедников Российских.

Для выполнения задания выберите житие одного или нескольких известных Новомучеников. На основании тех подвигов, которые известны из жития святого, напишите, в чем было значение этих подвигов в то время, когда жил святой.

Подумайте и напишите также, какое значение имеет подвиг данного святого для нашего времени: для Церкви, для народа и лично для Вас? Свои ответы аргументируйте указанием на конкретные примеры событий и явлений.

Код работы			—			—		
------------	--	--	---	--	--	---	--	--

