

ОЛИМПИАДА ШКОЛЬНИКОВ
«ЛОМОНОСОВ–2015»
ПО ИСТОРИИ РОССИЙСКОЙ ГОСУДАРСТВЕННОСТИ



ЗАКЛЮЧИТЕЛЬНЫЙ ЭТАП
ВАРИАНТ 1

Задание 1.

Прочитайте нижеприведенные отрывки из исторических документов:

(1) «Приказ; а в нем сидит боярин, да дьяк. А ведомо в том Приказе аптека, и доктора, и лекари, иных государств люди, да для учения Русских людей с 20 человек; а будет тех докторов и лекарей с 30 человек, и жалованье идет им, годовое и месечное, погодно, по зговору».

(2) «Приказ, а в нем сидит думной дьяк, да два дьяка, подьячих 14 человек. А ведомы в том Приказе дела всех окрестных государств, и послов чюжеземских ... Да в том же Приказе ведомы Московские и приезжие иноземцы всех государств торговые и всяких чинов люди: и судят торговых иноземцов, и росправу им чинят с Рускими людми, в одном в том Приказе».

(3) «Приказ; а в нем сидит околничей, да два дьяка. А ведомо в том Приказе всего Московского государства всякой духовной чин, митрополиты, и архиепископы, и епископы, и монастыри, и попы, во всяких делах, и со властелинских и с монастырских крестьян подати к царю; и соберется тех податей в год болши 20,000 рублей; а расход тем денгам бывает против того ж куды понадобится, что и из иных Приказов, и куды царь роскажет».

(4) «Приказ; а в нем сидит околничей, да думной дьяк, да два дьяка. А ведомо в том Приказе всего Московского государства земля, и что кому дано поместья и вотчин, или кто у кого вотчину купит и кому вновь что дадут, указ и записные книги в том Приказе. А доход в тот Приказ бывает, пошлины с продажных вотчин и с новых поместных дачь, с четвертей; и того доходу предет в год негораздо по болшому: рублей тысени по полторы и по две».

Выполните следующие задания:

1. О каком приказе идет речь в каждом из приведенных фрагментов?

Ответ оформите в виде таблицы:

<i>№ фрагмента</i>	<i>наименование приказа</i>
(1)	
(2)	
(3)	
(4)	

2. При каком правителе был создан приказ, описываемый во фрагменте №2?

Ответ: _____

Задание 2.

С 2002 года Центральный банк Российской Федерации выпускает монеты серии «Древние города России». Перед Вами изображение одной из монет данной серии и описание изображенного на монете города:



По данным Повести временных лет, город возник еще до призвания варягов. Считается родиной российских демократических и республиканских традиций, важным духовным оплотом православной Руси. Название города — славянское. Город стоял на пути «из Варяг в Греки». В истории Российского государства играл особо важную, стратегическую роль. Город был крупнейшим торговым центром и сосредоточением различных высокоразвитых ремесел; в нём было развито и кожевенное, и гончарное, и оружейное, и ювелирное производства. Богатство города подчёркивается большим каменным строительством в XI – XIII веках. Здесь составлялись обширные летописные своды, существование которых восходит уже к XI веку. В настоящее время является центром субъекта России.

Выполните следующие задания:

2.1. Определите название этого города.

_____.

2.2. Назовите два значимых для развития российской государственности события, которые связаны с историей данного города. Свой ответ аргументируйте.

_____.

Задание 3.

По мнению В.О. Ключевского, деятельность князя Андрея Боголюбского «была попыткой произвести переворот в политическом строе Русской земли». Согласны ли с этим утверждением? Свой ответ поясните.

Ответ: _____

_____.

Задание 4.

В русском языке есть устоявшиеся выражения (фразеологизмы), происхождение которых связано со значимыми событиями в истории российской государственности. К их числу относится *«шемякин суд»*.

Выполните следующие задания:

4.1. Укажите, с каким историческим событием связано появление данного выражения.

4.2. Каково значение этого фразеологизма?

Задание 5.

Определите, какие приведенные в таблице понятия отражают политические и социально-экономические отношения периода правления нижеперечисленных лиц.

Понятие	<i>Ярослав Мудрый</i>	<i>Иван IV</i>	<i>Алексей Михайлович</i>	<i>Елизавета Петровна</i>	<i>Николай I</i>
Боярин					
Военные поселения					
Подушная подать					
Смерд					
Черносошные крестьяне					

Указание: в графы таблицы следует вписать «ДА» или «НЕТ».

Задание 6.

В 1722 году был утвержден Закон о порядке государственной службы в Российской Империи. «Табель о рангах» предусматривала различную официальную форму обращения (уставное обращение) соответственно классу (чину).

Изучите литературный пример использования уставного обращения:

«Чичиков почувствовал то и другое: и уваженье, и робость. Наклоня почтительно голову набок и расставив руки на отлет, как бы готовился приподнять ими поднос с чашками, он изумительно ловко нагнулся всем корпусом и сказал: "...Питая уваженье к доблестям мужей, спасавших отечество на бранном поле, счел долгом представиться лично _____".

Генералу, как видно, не понравился такой приступ. Сделавши весьма благосклонное движение головою, он сказал: "Весьма рад познакомиться. Милости просим садиться. Вы где служили?"».

Выполните следующие задания:

6.1. Какое обращение пропущено в приведенном фрагменте? К какому классу «Табели о рангах» принадлежит его адресат?

6.2. Каким образом следовало обращаться студенту в прошении на имя куратора Московского университета, действительного статского советника М.М. Хераскова?

Задание 7.

Известно, что Алексея Михайловича называли «*Тишайший*». Оправдано ли это? Свой ответ поясните.

Ответ: _____

Задание 8.

Перед Вами изображение одного из памятников, посвященных героической борьбе и мужеству советского народа в Великой Отечественной войне:



Выполните следующие задания:

8.1. Укажите название памятника и место его нахождения.

8.2. В ходе какой наступательной операции был освобожден город, в котором расположен памятник? Укажите ее даты.

8.3. Какое из сражений Великой Отечественной войны, на Ваш взгляд, стало наиболее значимым для победы? Свой ответ аргументируйте.

Задание 9.

Характеризую события декабря 1825 года, Николай I писал, «по окончании процесса... я прикажу отслужить по всей империи... молебен, чтобы возблагодарить провидение за то, что оно уберегло нашу империю от опасности, столь грозной, как и опасность 12 года». Обосновала ли такая оценка? Свой ответ поясните.

Ответ: _____

Задание 10.

Титул правителя Российского государства изменялся по мере расширения территории и изменения геополитического положения страны. Так, полный титул Императора России в начале XX века был таким: *«Божиею поспешествующею милостию, Император и Самодержец Всероссийский, Московский, Киевский, Владимирский, Новгородский; Царь Казанский, Царь Астраханский, Царь Польский, Царь Сибирский, Царь Херсониса Таврического, Царь Грузинский; Государь Псковский и Великий Князь Смоленский, Литовский, Волынский, Подольский и Финляндский; Князь Эстляндский, Лифляндский, Курляндский и Семигальский, Самогитский, Белостокский, Корельский, Тверский, Югорский, Пермский, Вятский, Болгарский и иных; Государь и Великий Князь Новагорода низовския земли, Черниговский, Рязанский, Полотский, Ростовский, Ярославский, Белозерский, Удорский, Обдорский, Кондийский, Витебский, Мстиславский и всея северныя страны Повелитель; и Государь Иверския, Карталинския и Касардинския земли и области Арменския; Черкасских и Горских Князей и иных Наследный Государь и Обладатель; Государь Туркестанский; Наследник Норвежский, Герцог Шлезвиг-Голстинский, Стормарнский, Дитмарсенский и Ольденбургский и прочая, и прочая, и прочая».*

Выполните следующие задания:

10.1. Укажите, в связи с какими событиями и при каком правителе России появляются в титулатуре нижеперечисленные элементы. Ответ оформите в виде таблицы:

Элемент титула	Имя правителя	Событие, с которым связано его появление
Царь Казанский		
Царь Польский		
Государь Туркестанский		
Герцог Ольденбургский		

10.2. Справедливо ли утверждение, что все названные титулы следуют друг за другом в хронологическом порядке присоединения соответствующих земель к Российскому государству? Свой ответ обоснуйте.

Задание 11.

Одним из важнейших государственных символов страны является государственный герб. Перед Вами изображения гербов союзных республик, входивших в состав СССР.



(А)



(Б)



(В)

Выполните следующие задания:

11.1. Расположите приведенные изображения в последовательности вхождения республик в состав СССР на правах союзной республики. Определите, у каких именно советских республик были представленные гербы, и укажите столицы этих республик. Ответ оформите в виде таблицы:

Порядок вхождения в СССР	Изображение	Название республики	Столица республики
(1)			
(2)			
(3)			

11.2. Какие из элементов вышеприведенных гербов союзных республик присутствовали также на гербе СССР?

11.3. Опираясь на положения Конституции СССР 1977 года и Конституции Российской Федерации 1993 года, сравните принципы федеративного устройства СССР и РФ.

Задание 12.

Для истории российских царствующих династий характерно наречение наследников традиционными, зачастую одними и теми же именами.

Изучите нижеприведенные отрывки из сочинений историков:

(А) «Иван ___ был первый из московских государей, который узрел и живо почувствовал в себе царя в настоящем библейском смысле, помазанника Божия... и с той поры его царственное «Я» сделалось для него предметом набожного поклонения».

(Б) «Иоанн ___ принадлежит к числу весьма немногих государей, избираемых проведением решить надолго судьбу народов... Иоанн, рожденный данником Орды... сделался одним из знаменитейших государей в Европе... не уступая первенства ни императорам, ни гордым султанам».

(В) «Несмотря на коварство, употребленное Иваном к гибели опасного совместника, москвитяне славили его благость и, прощаясь с ним во гробе, орошаемом слезами народными, единогласно дали ему имя Собирателя Земли Русской и Государя-отца».

Выполните следующие задания:

12.1. О каких российских правителях идет речь в приведенных отрывках? Назовите годы их правления. Ответ оформите в виде таблицы.

Фрагмент	Правитель	Годы правления
(А)		
(Б)		
(В)		

12.2. Основываясь на знаниях по истории российской государственности, назовите двух других государственных деятелей, носивших имя Иван, и их политический статус.

Задание 13.

Изучите приведенное изображение государственного деятеля и его характеристику: «Вдумываясь в деятельность... надо признать, что через нее красною нитью проходит его представление, как о лучшей форме правления, о неограниченном самодержавии, опирающемся на способных, энергичных и снабженных знанием и долголетним опытом по своей части министров, умеющих выбирать себе наиболее подходящих помощников... он оставался неизменно верен своему культу самодержавия и старался... оградить в чем возможно прежнюю власть монарха... он настаивал на предоставлении монарху права увольнять всех должностных лиц без исключения... “так как без этого обойтись нельзя”...».



Выполните следующие задания:

13.1. О каком государственном деятеле идет речь?

13.2. Назовите два наиболее важных, на ваш взгляд, государственных преобразования, осуществленных данным историческим деятелем. Свой ответ аргументируйте.

ОЛИМПИАДА ШКОЛЬНИКОВ
«ЛОМОНОСОВ–2015»
ПО ИСТОРИИ РОССИЙСКОЙ ГОСУДАРСТВЕННОСТИ



ЗАКЛЮЧИТЕЛЬНЫЙ ЭТАП
ВАРИАНТ 2

Задание 1.

Прочитайте нижеприведенные отрывки из исторических документов:

(1) «И в том Приказе ведомы всего Московского государства... мастера заплечные; а будет тех мастеров на Москве с 50 человек, и даецца им годовое жалованье... и устроены для всяких воров тюрьмы, и на Москве у тех тюрем и в Приказе бывают сторожи, выбраны из Московских слободцких людей».

(2) «Приказ; а в нем сидит боярин, да думной дворянин, да два дьяка. А ведомо в том Приказе всего Московского государства ямщики, и дается им царское жалованье по 20 рублей и болши человеку на год, а лошадей держат они для гонбы по 3 лошади у всякого человека, указное... да им же даецца из царские казны за всякую езду прогоны».

(3) «В том Приказе сидят околничей, да думной дьяк, да два дьяка. А ведомы в том Приказе всякие воинские дела, и города строением и крепостми и починкою и ружьем и служивыми людьми; также ведомы бояре, околничие, и думные и ближние люди, и столники, и стряпчие, и дворяне Московские, и дьяки, и жилцы, и дворяне городовые, и дети боярские, и казаки и салдаты, всякою службою».

(4) «Приказ, а в нем сидит думной дьяк, да два дьяка, подьячих 14 человек. А ведомы в том Приказе дела всех окрестных государств, и послов чужеземских ... Да в том же Приказе ведомы Московские и приезжие иноземцы всех государств торговые и всяких чинов люди: и судят торговых иноземцов, и росправу им чинят с Рускими людьми, в одном в том Приказе».

Выполните следующие задания:

1. О каком приказе идет речь в каждом из приведенных фрагментов?

Ответ оформите в виде таблицы:

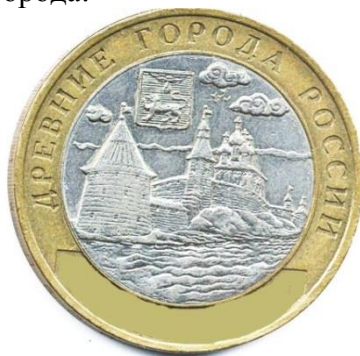
<i>№ фрагмента</i>	<i>наименование приказа</i>
(1)	
(2)	
(3)	
(4)	

2. При каком правителе был создан приказ, описываемый во фрагменте №4?

Ответ: _____

Задание 2.

С 2002 года Центральный банк Российской Федерации выпускает монеты серии «Древние города России». Перед Вами изображение одной из монет данной серии и описание изображенного на монете города:



По данным Повести временных лет, городище было основано ещё до призвания варягов. В этих местах жили балтские, прибалтийско-финские и скандинавские племена. Выгодное географическое положение способствовало развитию города как крупного торгового и ремесленного центра. Чудское озеро с его притоками соединяли город с Балтийским морем. Уже в XII – XIII веке в городе велось крупное каменное строительство. Крепостные стены города были непреодолимым препятствием для рыцарей ордена меченосцев, ливонского ордена и многих других чужеземцев. В XIV–XV веках в городе существовала боярская республика, власть которой простиралась на всю прилегающую землю. В настоящее время является центром субъекта России.

Выполните следующие задания:

2.1. Определите название этого города.

_____.

2.2. Назовите два значимых для развития российской государственности события, которые связаны с историей данного города. Свой ответ аргументируйте.

_____.

Задание 3.

По словам В.О. Ключевского, московское государство «родилось на Куликовом поле, а не в скопидомном сундуке Ивана Калиты». Согласны ли вы с этим утверждением? Свой ответ поясните.

Ответ: _____

_____.

Задание 4.

В русском языке есть устоявшиеся выражения (фразеологизмы), происхождение которых связано со значимыми событиями в истории российской государственности. К их числу относится *«по Сеньке и шапка»*.

Выполните следующие задания:

4.1. Укажите, с чем связано появление данного выражения.

4.2. Каково значение этого фразеологизма?

Задание 5.

Определите, какие приведенные в таблице понятия отражают политические и социально-экономические отношения периода правления нижеперечисленных лиц.

Понятие	<i>Александр Невский</i>	<i>Иван IV</i>	<i>Федор Алексеевич</i>	<i>Анна Иоанновна</i>	<i>Николай I</i>
Ассигнация					
Баскак					
Коллегия					
Почетный гражданин					
Окольный					

Указание: в графы таблицы следует вписать «ДА» или «НЕТ».

Задание 6.

В 1722 году был утвержден Закон о порядке государственной службы в Российской империи. «Табель о рангах» предусматривала различную официальную форму обращения (уставное обращение) соответственно классу (чину).

Изучите литературный пример использования уставного обращения:

«—Храбрый офицер! Ты доволен им? — спросил Кутузов у полкового командира.

И полковой командир, отражаясь, как в зеркале, невидимо для себя, в гусарском офицере, вздрогнул, подошел вперед и отвечал: — Очень доволен, _____.

— Мы все не без слабостей, — сказал Кутузов, улыбаясь и отходя от него. — У него была приверженность к Бахусу.

Полковой командир испугался, не виноват ли он в этом, и ничего не ответил».

Выполните следующие задания:

6.1. Какое обращение пропущено в приведенном фрагменте? К какому классу «Табели о рангах» принадлежит его адресат?

6.2. Каким образом следовало обращаться студенту в прошении на имя директора Московского университета, тайного советника П.И. Фонвизина?

Задание 7.

Какой могла стать форма правления российского государства, если бы «крестоцеловальная запись» Василия Шуйского сохранила свое действие длительное время? Свой ответ поясните.

Ответ: _____

_____.

Задание 8.

Перед Вами изображение одного из памятников, посвященных героической борьбе советского народа в Великой Отечественной войне:



Выполните следующие задания:

8.1. Укажите название памятника и место его нахождения.

_____.

8.2. Укажите, с какой военной операцией связано его появление. Укажите ее даты.

_____.

8.3. Охарактеризуйте роль данной операции в Великой Отечественной войне.

_____.

Задание 9.

По мнению В.М. Боковой, «...олицетворяли собой декабризм одни люди, а на площадь выходили в общем-то другие. Мятеж не только не был вершиной деятельности тайных обществ, он, в сущности, даже не являлся ее следствием. Его породило, главным образом, роковое стечение обстоятельств». Обоснована ли такая точка зрения? Свой ответ поясните.

Ответ: _____

Задание 10.

Титул правителя Российского государства изменялся по мере расширения территории и изменения геополитического положения страны. Так, полный титул Императора России в начале XX века был таким: *«Божиею поспешествующею милостию, Император и Самодержец Всероссийский, Московский, Киевский, Владимирский, Новгородский; Царь Казанский, Царь Астраханский, Царь Польский, Царь Сибирский, Царь Херсониса Таврического, Царь Грузинский; Государь Псковский и Великий Князь Смоленский, Литовский, Волынский, Подольский и Финляндский; Князь Эстляндский, Лифляндский, Курляндский и Семигальский, Самогитский, Белостокский, Корельский, Тверский, Югорский, Пермский, Вятский, Болгарский и иных; Государь и Великий Князь Новагорода низовския земли, Черниговский, Рязанский, Полотский, Ростовский, Ярославский, Белозерский, Удорский, Обдорский, Кондийский, Витебский, Мстиславский и всея северныя страны Повелитель; и Государь Иверския, Карталинския и Касардинския земли и области Арменския; Черкасских и Горских Князей и иных Наследный Государь и Обладатель; Государь Туркестанский; Наследник Норвежский, Герцог Шлезвиг-Голстинский, Стормарнский, Дитмарсенский и Ольденбургский и прочая, и прочая, и прочая».*

Выполните следующие задания:

10.1. Укажите, в связи с какими событиями и при каком правителе России появляются в титулатуре нижеперечисленные элементы. Ответ оформите в виде таблицы:

Элемент титула	Имя правителя	Событие, с которым связано его появление
Царь Польский		
Государь Псковский		
Великий князь Финляндский		
Наследник Норвежский		

10.2. Справедливо ли утверждение, что все названные титулы следуют друг за другом в хронологическом порядке присоединения соответствующих земель к Российскому государству? Свой ответ обоснуйте.

Задание 11.

Одним из важнейших государственных символов страны является государственный герб. Перед Вами изображения гербов союзных республик, входивших в состав СССР.



(А)



(Б)



(В)

Выполните следующие задания:

11.1. Расположите приведенные изображения в последовательности вхождения республик в состав СССР на правах союзной республики. Определите, у каких именно советских республик были представленные гербы, и укажите столицы этих республик. Ответ оформите в виде таблицы.

Порядок вхождения в СССР	Изображение	Название республики	Столица республики
(1)			
(2)			
(3)			

11.2. Какие из элементов вышеприведенных гербов союзных республик присутствовали также на гербе СССР?

11.3. Опираясь на положения Конституции СССР 1977 года и Конституции Российской Федерации 1993 года, сравните особенности федеративного устройства СССР и РФ.

Задание 12.

Для истории российских царствующих династий характерно наречение наследников традиционными, зачастую одними и теми же именами.

Изучите нижеприведенные отрывки из сочинений историков:

(А) «В царствование Императора Александра ___ мы на глазах одного поколения мирно совершили в своем государственном строе ряд глубоких реформ в духе христианских правил, следовательно в духе европейских начал, – таких реформ, какие стоили Западной Европе вековых и часто бурных усилий».

(Б) «Имя Александра __ принадлежит истории; если бы его царствование завтра же окончилось – все равно, начало освобождения сделано им, грядущие поколения это не забудут».

(В) «Нам известны начинания Александра __; все они были безуспешны. Лучшие из них те, которые остались бесплодными, другие имели худший результат».

Выполните следующие задания:

12.1. О каких российских правителях идет речь в приведенных отрывках? Назовите годы их правления. Ответ оформите в виде таблицы.

Фрагмент	Правитель	Годы правления
(А)		
(Б)		
(В)		

12.2. Основываясь на знаниях по истории российской государственности, назовите двух других государственных деятелей, носивших имя Александр, и их политический статус.

Задание 13.

Изучите приведенное изображение государственного деятеля и его характеристику: «Упрямый русский националист, он был и упрямейшим подтянутым западником: человек чести, долга и дисциплины. Он ненавидел русскую лень и русское бахвальство, штатское и военное... твердо знал и помнил две основные вещи: 1) России надо было внутренне привести себя в порядок, подтянуться, укрепнуть, разбогатеть и 2) России ни в коем случае — еще долго! — не следует воевать. Благодаря <ему> Россия вышла тогда из смуты и вступила в полосу невиданного ранее хозяйственного расцвета и великодержавного роста. Перед такой заслугой — так ли существенны ... ошибки, уклоны и перегибы!».



Выполните следующие задания:

13.1. О каком государственном деятеле идет речь?

13.2. Назовите два наиболее важных, на ваш взгляд, государственных преобразования, осуществленных данным историческим деятелем. Свой ответ аргументируйте.
